

# ***Network Scanner Tool V3.5***

*Guida dell'utente  
Versione 3.5.01*

**SHARP®**

---

## **Copyright**

© 2000-2016 di SHARP CORPORATION. Tutti i diritti riservati. È vietata la riproduzione, l'adattamento o la traduzione senza previa autorizzazione scritta, salvo quanto previsto dalle leggi sul copyright.

## **Marchi registrati**

SHARP® è un marchio registrato di SHARP CORPORATION.

Microsoft® e Windows® sono marchi registrati di Microsoft Corporation.

Internet Explorer® è un marchio registrato di Microsoft Corporation.

Altri marchi commerciali menzionati nel presente manuale appartengono ai rispettivi proprietari.

---

# Sommario

<b>Capitolo 1 Panoramica .....</b>	<b>1</b>
Introduzione.....	1
Uso della Guida .....	2
Struttura .....	2
Terminologia.....	3
Requisiti hardware and software.....	3
Impostazione di Network Scanner Tool .....	4
<b>Capitolo 2 Preparazione della rete .....</b>	<b>5</b>
Introduzione.....	5
Fase 1: Individuazione dei criteri di sicurezza della rete .....	6
Fase 2: Configurazione dei server DHCP e DNS .....	6
Fase 3: Configurazione dei parametri di rete per lo scanner.....	6
Fase 4: Notifica degli utenti di rete.....	7
Risoluzione dei problemi .....	7
Informazioni tecniche .....	8
<b>Capitolo 3 Installazione di Network Scanner Tool .....</b>	<b>9</b>
Introduzione.....	9
Installazione di Network Scanner Tool.....	10
Procedura guidata per l'installazione di Sharp Network Scanner Tool .....	12
<b>Capitolo 4 Uso di Network Scanner Tool .....</b>	<b>17</b>
Introduzione.....	17
Accesso al menu di Network Scanner Tool (icona sulla barra di sistema).....	18
Apri .....	18
Acquisisci notificatore .....	18
Avvia/Arresta/Esci .....	19
Aggiornamento Profilo.....	20
Aggiornamento periodico del profilo.....	21
Informazioni su Network Scanner Tool .....	22
Configurazione di Network Scanner Tool.....	23
Scheda dei profili.....	23
Creazione di un nuovo profilo .....	24
Opzioni per le proprietà di dei profili -- Nome .....	25
Opzioni per le proprietà di dei profili – Immagine .....	26
Opzioni per le proprietà di dei profili – Converti in OCR.....	28
Opzioni per le proprietà di dei profili – Ottimizza il PDF per Fast Web View.....	29
Opzioni per le proprietà di dei profili – Opzioni di output.....	29

---

Verifica delle impostazioni del profilo .....	32
Cancellazione di un profilo.....	33
Valore predefinito di dei profili .....	33
Scheda Scanner .....	34
Aggiunta di un nuovo scanner .....	35
Analisi/modifica delle proprietà dello scanner .....	37
Cancellare uno scanner .....	37
Attivazione o disattivazione di uno scanner.....	37
Rilevazione automatica.....	37
Assistenza server proxy .....	37
Installazione Web .....	38
Reimposta l'elenco .....	38
Scheda Opzioni di sistema .....	39
Numero di porta FTP .....	39
Consenti solamente il caricamento file su FTP.....	39
Consenti l'accesso FTP anonimo (predefinito) .....	40
Utilizza l'accesso FTP personalizzato.....	40

---

# *Capitolo 1*

## *Panoramica*

### **Introduzione**

Benvenuti in Network Scanner Tool di Sharp. Questo software, flessibile e di facile utilizzo, consente di eseguire operazioni di acquisizione su reti TCP/IP tra periferiche multifunzione di rete Sharp, che includono il kit Network Scanner Expansion, e i computer Windows. Mediante il software Network Scanner Tool tutte le immagini digitalizzate presenti nel computer possono essere:

- Inistrate verso cartelle
- Inviare ad applicazioni con interfaccia a riga di comando
- Inviare come messaggi di posta elettronica
- Inviare a Sharpdesk per:
  - Conversione in testo
  - Elaborazione dell'immagine
  - Organizzazione del documento nel desktop
  - Annotazione e combinazione di documenti

---

## Uso della Guida

La consultazione della presente Guida presuppone una conoscenza delle nozioni di base su Windows. Si presume pertanto che l'utente sia in grado di avviare il sistema e di spostarsi nell'ambiente operativo Windows, nonché di effettuare le semplici operazioni di copia, stampa e spostamento dei documenti. Si prescinde quindi dalla descrizione della terminologia standard di Windows e del funzionamento di Microsoft Internet Explorer.

Per ulteriori informazioni sull'utilizzo di Windows o Internet Explorer, consultare la documentazione fornita con Microsoft Windows.

## Struttura

La Guida è strutturata come segue:

### Capitolo 1, Panoramica

Questo capitolo fornisce un'introduzione a Network Scanner Tool. Vengono inoltre fornite le informazioni riguardanti la struttura della Guida, le definizioni dei termini, i requisiti di sistema, le copiatrici supportate, l'installazione di Network Scanner Tool, la struttura delle directory.

### Capitolo 2, Preparazione della rete

Riservato all'amministratore di rete. Descrive i passaggi necessari per la configurazione della rete prima dell'installazione di Network Scanner Tool.

### Capitolo 3, Installazione di Network Scanner Tool

Nel capitolo viene fornita una descrizione delle procedure di installazione e configurazione di Network Scanner Tool.

### Capitolo 4, Uso di Network Scanner Tool

Nel capitolo viene fornita una descrizione delle procedure per l'accesso, la configurazione e l'uso di Network Scanner Tool.

---

## Terminologia

Operando con Network Scanner Tool, i seguenti termini vengono utilizzati con il significato descritto di seguito:

TERMINE	DEFINIZIONE
Network Scanner Tool	Applicazione software utilizzata per l'acquisizione in reti TCP/IP, dalla periferica multifunzione al computer di rete.
FTP	Protocollo comunemente utilizzato per il trasferimento dei file in rete.
Definizione procedura	Termine utilizzato in Network Scanner per specificare la workstation di destinazione e l'insieme di comandi da eseguire automaticamente quando si ricevono le immagini da una copiatrice multifunzione Sharp che include il kit Network Scanner Expansion sul desktop del computer.
Porta FTP	Porta TCP/IP utilizzata dal server FTP per monitorare le connessioni. Questa porta può anche non essere quella predefinita, ma modificata in un valore personalizzato, in modo da evitare conflitti quando più server FTP sono in funzione nello stesso computer.

**Nota:** Nel presente documento il termine “scanner” è da intendersi “periferica multifunzione Sharp”.

## Requisiti hardware and software

Il seguente hardware e software minimo è richiesto per utilizzare Network Scanner Tool.

Caratteristiche del sistema operativo:	Windows Vista	Windows 7	Windows 8.1	Windows 10
Processore:	1 GHz 32-bit/64-bit			
Memoria:	1 GB RAM/2 GB RAM (Windows 7/8/10 64-bit)			
Spazio disponibile su disco:	670 MB			
Potenza grafica:	Supporto Direct X 9 con 128 MB video RAM			
Internet Explorer:	V7.0 o successiva	V8.0 o successiva	V10.0 o successiva	V11.0 o successiva
Hardware di rete:	Scheda Ethernet 10 Base , 100 Base o 1000 Base			
Software di rete:	TCP/IP di rete installato			

---

## Impostazione di Network Scanner Tool

Dopo l'installazione, se si desidera configurare i profili predefiniti, si può avviare Network Scanner Tool Setup Wizard eseguendo “Start” → “Tutti i programmi” (Windows 10: “All apps”) → “Sharpdesk” → “Network Scanner Configuration Tool”. L'installazione guidata di Network Scanner Tool esegue automaticamente una scansione della rete per rilevare gli scanner. L'utilità di configurazione fornisce l'identificazione della destinazione predefinita e i comandi per l'elaborazione dell'immagine, che possono essere modificati o estesi in un secondo momento. Una volta specificate, tali definizioni vengono memorizzate nella pagina Web Profilo di destinazione del desktop dello scanner.

In Windows 8.1, selezionare il programma “Network Scanner Configuration Tool” dalla schermata Start.

IMPOSTAZIONE	DESCRIZIONE
Nome profilo	Nome visualizzato nel pannello frontale dello scanner, che costituisce un riferimento alle restanti impostazioni nel profilo di destinazione. Prima di procedere all'acquisizione di un documento, si seleziona il nome di un profilo.
Indirizzo IP o nome host del desktop	L'indirizzo IP o il nome host del desktop vengono utilizzati per l'identificazione del computer che utilizza Network Scanner Tool.
Numero porta desktop	Questo numero viene utilizzato per contattare l'applicazione di acquisizione in rete del computer. Il valore predefinito è 4687. Se si modifica questo numero nella pagina Web, è necessario assicurarsi di apportare la stessa modifica nella configurazione di Network Scanner Tool per tutti i computer destinati a ricevere lavori di scansione dallo scanner.
Cartella di elaborazione	L'impostazione Process Directory specifica il nome Definizione di procedura selezionata. Le Definizioni di procedura che sono definite nel Network Scanner Tool. Ad esempio, “Converti in OCR” suggerisce al Network Scanner Tool di eseguire la procedura “Converti in OCR” nel momento in cui viene visualizzata l'immagine sottoposta a scansione. Per ulteriori informazioni, vedere la scheda di consultazione Definizione di procedura riportata di seguito.



---

# *Capitolo 2*

## *Preparazione della rete*

### **Introduzione**

L'amministratore di rete deve preparare la rete prima dell'installazione di Network Scanner Tool in modo da assicurarne il corretto funzionamento. Se l'amministratore di rete seguirà i passi descritti in questo capitolo, gli utenti potranno installare Network Scanner Tool sui rispettivi computer utilizzando le funzioni di installazione automatiche.

---

## Fase 1: Individuazione dei criteri di sicurezza della rete

Prima di tutto, è necessario determinare l'uso del protocollo DHCP nel sistema. Se viene utilizzato il protocollo DHCP, alcuni o tutti gli indirizzi IP vengono assegnati dinamicamente. Quando si utilizza il protocollo DHCP, il nome host rappresenta l'identificatore impiegato per individuare gli scanner o i PC. Gli scanner di rete richiedono il DNS per la risoluzione degli indirizzi da nome host a indirizzo IP.

fare riferimento alla tabella che segue per determinare i criteri di protezione utilizzati nella rete aziendale.

CRITERIO DI PROTEZIONE	DHCP	INDIRIZZAMENTO DELLE COPIATRICI	INDIRIZZAMENTO DEI PC CLIENT
1) Simple Addressing	Sì o No	Statico	Statico
2) Regular DHCP	Sì	Statico	Dinamico
3) Full DHCP	Sì	Dinamico	Dinamico
4) Exception DHCP	Sì	Dinamico	Statico

**Nota:** Non si consiglia l'impiego dei criteri di protezione "Full DHCP" e "Exception DHCP". Tali criteri richiedono infatti una conoscenza approfondita della configurazione di rete, compresa una configurazione molto attenta di "NIC" nello scanner. Se si utilizzano tali criteri, fare riferimento al manuale relativo a NIC per configurare l'indirizzamento automatico dello scanner.

## Fase 2: Configurazione dei server DHCP e DNS

Se si utilizzano i criteri di protezione Regular, Full o Exception, i server DHCP e DNS devono essere configurati prima dell'installazione di Network Scanner Tool. Tali server conservano la tabella degli indirizzi dinamici per i PC [punti 2) e 3)] e per le copiatrici [punti 3) e 4)].

Se invece si utilizza il criterio Simple Addressing, i server DHCP e DNS non sono necessari e si può saltare questa fase.

## Fase 3: Configurazione dei parametri di rete per lo scanner

Se si utilizza DHCP e gli indirizzi dei PC sono dinamici [punto 2) o 3)], gli indirizzi dei server DNS devono essere impostati mediante le pagine Web dello scanner.

Se gli indirizzi dei PC sono statici [ 1) o 4) o sopra], si consiglia di lasciare in bianco gli indirizzi dei server DNS nelle pagine Web dello scanner. Specificando informazioni non corrette per i server DNS nelle pagine Web dello scanner, potrebbero verificarsi alcuni problemi. E' preferibile lasciare in bianco tali campi, e lasciare che Network Scanner Tool determini gli indirizzi appropriati durante l'ispezione degli scanner.

---

## Fase 4: Notifica degli utenti di rete

Gli utenti dei PC collegati in rete devono essere a conoscenza dei criteri di protezione adottati e delle informazioni di supporto descritte nella tabella che segue.

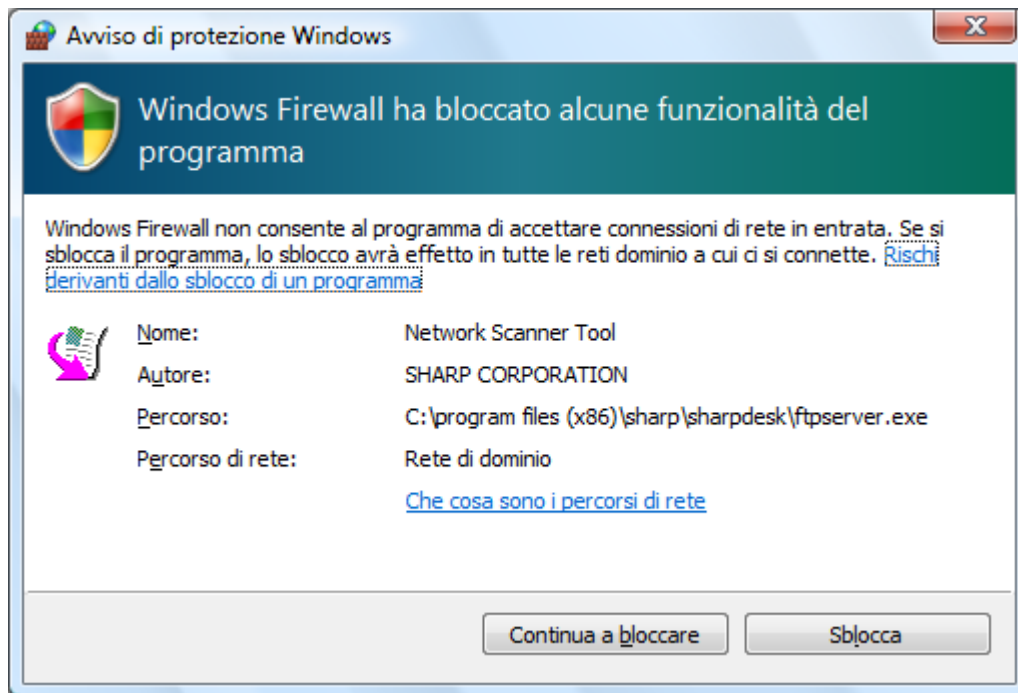
CRITERIO DI PROTEZIONE	INFORMAZIONI AGGIUNTIVE
1) Indirizzo semplice	Indirizzi IP delle copiatrici
2) DHCP regolare	Indirizzi IP delle copiatrici
3 DHCP completo	Il nome host delle copiatrici
4) Eccezione DHCP	Il nome host delle copiatrici

## Risoluzione dei problemi

- Gli amministratori di rete devono prendere conoscenza dell'architettura e modificare con molta attenzione i parametri di rete associati alla scansione di rete. Se si verificano dei problemi dopo la modifica dei criteri di protezione o delle impostazioni del server, si consiglia di eseguire nuovamente la configurazione di tutti gli scanner e di tutti i PC che funzionano con Network Scanner Tool.
- Quando Network Scanner Tool tenta di determinare automaticamente i parametri di rete appropriati, talvolta è necessario assisterlo con informazioni sull'architettura avanzata. In particolare, se la funzione di rilevamento automatico non riesce a individuare lo scanner che si desidera utilizzare, è necessario immettere manualmente l'indirizzo. Tale eventualità si può verificare quando l'apparecchiatura di rete filtra i pacchetti UDP Broadcast tra il computer e lo scanner. Per impostare manualmente l'indirizzo IP dello scanner, fare riferimento alla sezione Aggiunta di un nuovo scanner nel capitolo 4.

**Nota:** La funzione Rilevamento automatico non esegue la ricerca oltre la sottorete locale della rete. Gli indirizzi degli scanner situati all'esterno della sottorete devono essere immessi manualmente.

- Se i pacchetti UDP (non broadcast) vengono filtrati tra il PC e lo scanner, la fase di configurazione per Network Scanner Tool avrà esito negativo. Per utilizzare la funzione di scansione al desktop, sono necessari i protocolli TCP/IP e UDP/IP.
- Gli scanner devono essere in comunicazione con il PC per ottenere una Scansione di rete efficace. Se Windows Firewall è stato impostato su “**Attivo (raccomandato)**” nel PC, sarà visualizzato il messaggio seguente quando si salvano i profili.



Se si incontra questo messaggio, selezionare il tasto “**Sblocca**”.

## Informazioni tecniche

Durante la procedura di installazione automatica, Network Scanner Tool determina i metodi di indirizzamento utilizzati dagli scanner e dai PC mediante la seguente logica.

1. Se l'indirizzo dello scanner è nella tabella DNS, “Host Name” viene utilizzato per “Scanner Setting”.
2. Se il campo dell'indirizzo per il server DNS nella pagina Web dello scanner non è vuoto e il PC corrente è elencato nella tabella DNS, “Host Name” viene utilizzato per “PC Setting”.

---

# *Capitolo 3*

## *Installazione di Network Scanner Tool*

### **Introduzione**

Il software Network Scanner Tool può essere installato in due modi durante il processo di installazione di Sharpdesk. Quando si installa Sharpdesk, se si seleziona l'opzione "Tipica", viene caricato automaticamente il software Network Scanner Tool.

Tale software individua e configura anche tutte le copiatrici della rete, quindi aggiunge un host Sharpdesk che consente di memorizzare le immagini acquisite provenienti dalla copiatrice di rete e ricevute nel computer. Nell'installazione di Sharpdesk viene inoltre creata una voce relativa a Network Scanner Tool nel menu Start/Programmi del desktop. La prima volta che viene avviato il software Network Scanner Tool dopo l'installazione, la procedura guidata di Network Scanner Tool di Sharp consente di completare i processi di installazione e configurazione.

Network Scanner Tool dev'essere installato su ogni computer che sarà utilizzato per ricevere le immagini scannerizzate da uno scanner Sharp abilitato alla scansione di rete.

In Windows 8.1, la voce Network Scanner Tool sarà creata nella schermata Start.

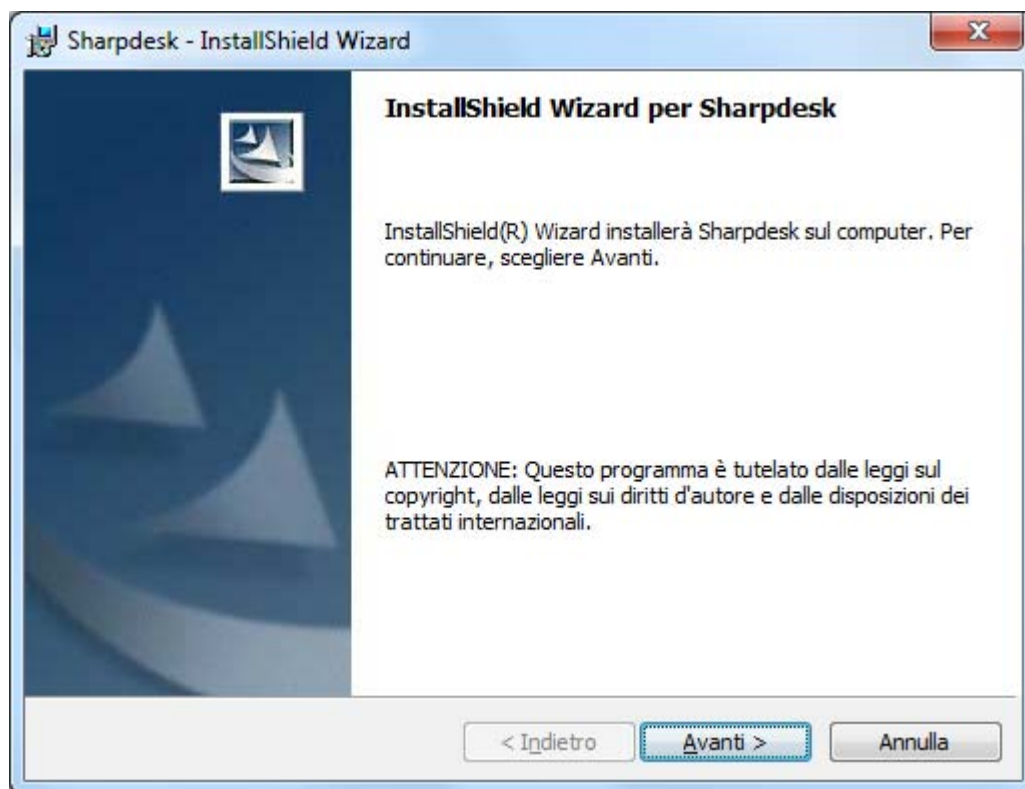
---

## Installazione di Network Scanner Tool

Per installare Network Scanner Tool, procedere come segue:

1. Verificare che uno scanner supportato sia collegato in rete.
2. Chiudere tutte le applicazioni di Windows aperte per garantire l'installazione corretta del software.
3. Inserire il CD di installazione nell'unità CD-ROM. Dopo alcuni istanti viene visualizzata la schermata di benvenuto di SharpDesk. Se non viene visualizzata la schermata di benvenuto di Sharpdesk (ad esempio, perché è stata disattivata la funzione esecuzione automatica di Windows), eseguire il programma "setup.exe" situato nella directory \Sharpdesk del CD.

nel caso abbiate scaricato Sharpdesk dal sito di SHARP indicato, lanciate "setup.exe" dallo Sharpdesk scaricato.

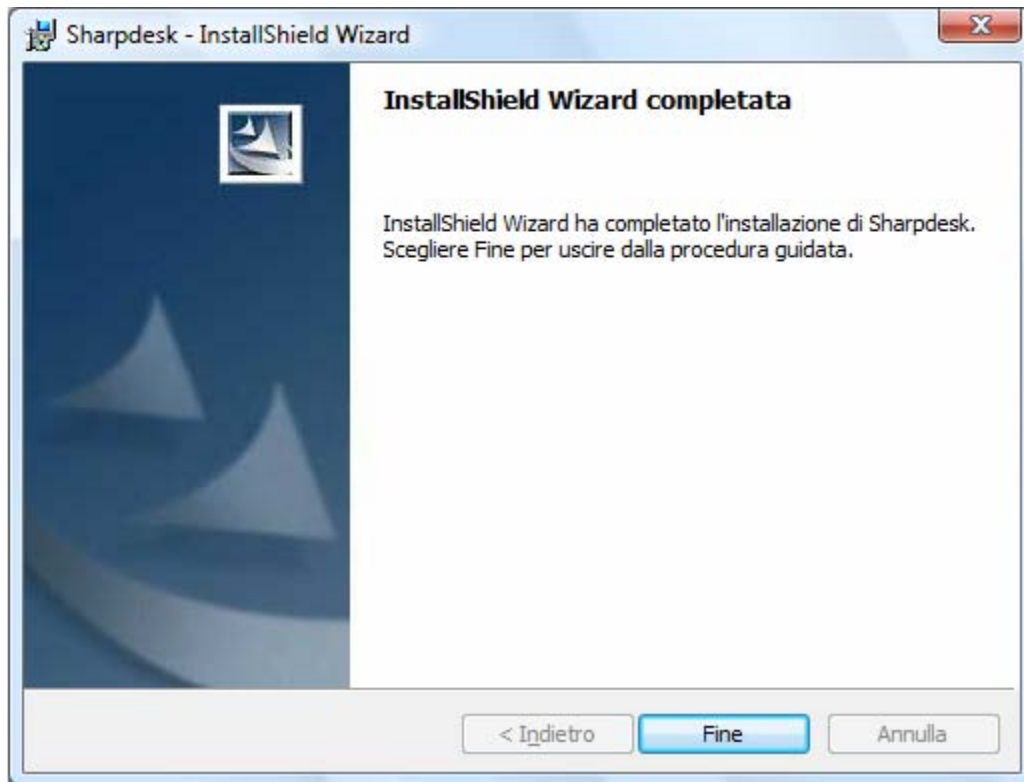


*Schermata di benvenuto di Sharpdesk*

4. Fare clic sul pulsante **Avanti** e seguire le istruzioni per completare l'installazione.

---

Alla fine dell'installazione, il programma visualizza la seguente finestra di dialogo:



L'installazione viene completata quando si preme il pulsante **Fine**. A questo punto, per eseguire il programma Network Scanner Tool Setup Wizard si può avviare la procedura guidata eseguendo "Start" → "Tutti i programmi" (Windows 10: "All apps ") → "Sharpdesk" → "Network Scanner Configuration Tool".

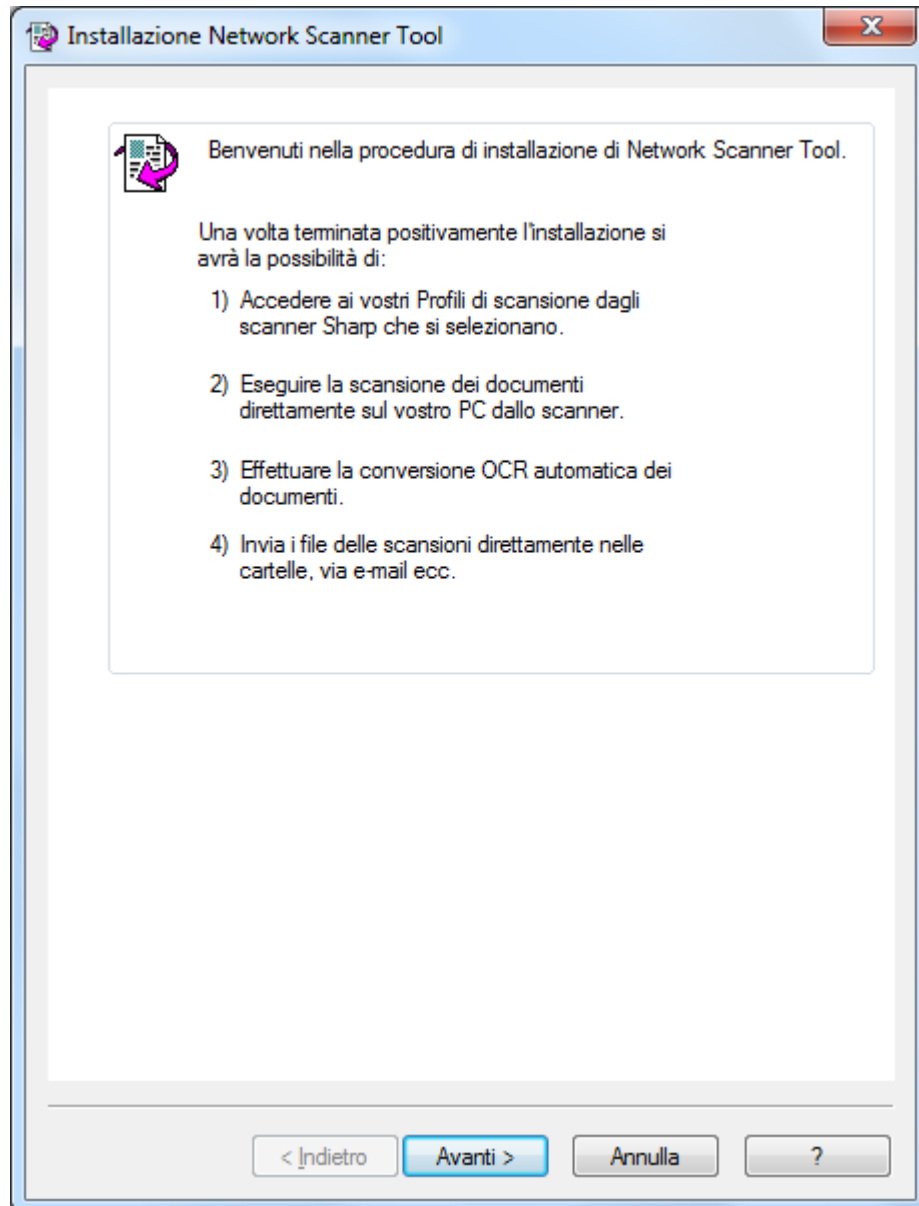
In Windows 8.1, è possibile eseguire il programma "Network Scanner Configuration Tool" dalla schermata Start.

---

## Procedura guidata per l'installazione di Sharp Network Scanner Tool

La procedura guidata interagisce con il proprio scanner. Accertarsi che la configurazione del proprio ambiente di rete e dello scanner sia completa e che i dispositivi siano accessi prima di avviare questa procedura guidata.

Quando si avvia l'installazione guidata di Network Scanner Tool, viene visualizzata la pagina di benvenuto della procedura guidata di Network Scanner Tool. La procedura guidata verrà eseguita solo una volta, assicurarsi di seguire attentamente le indicazioni sullo schermo.



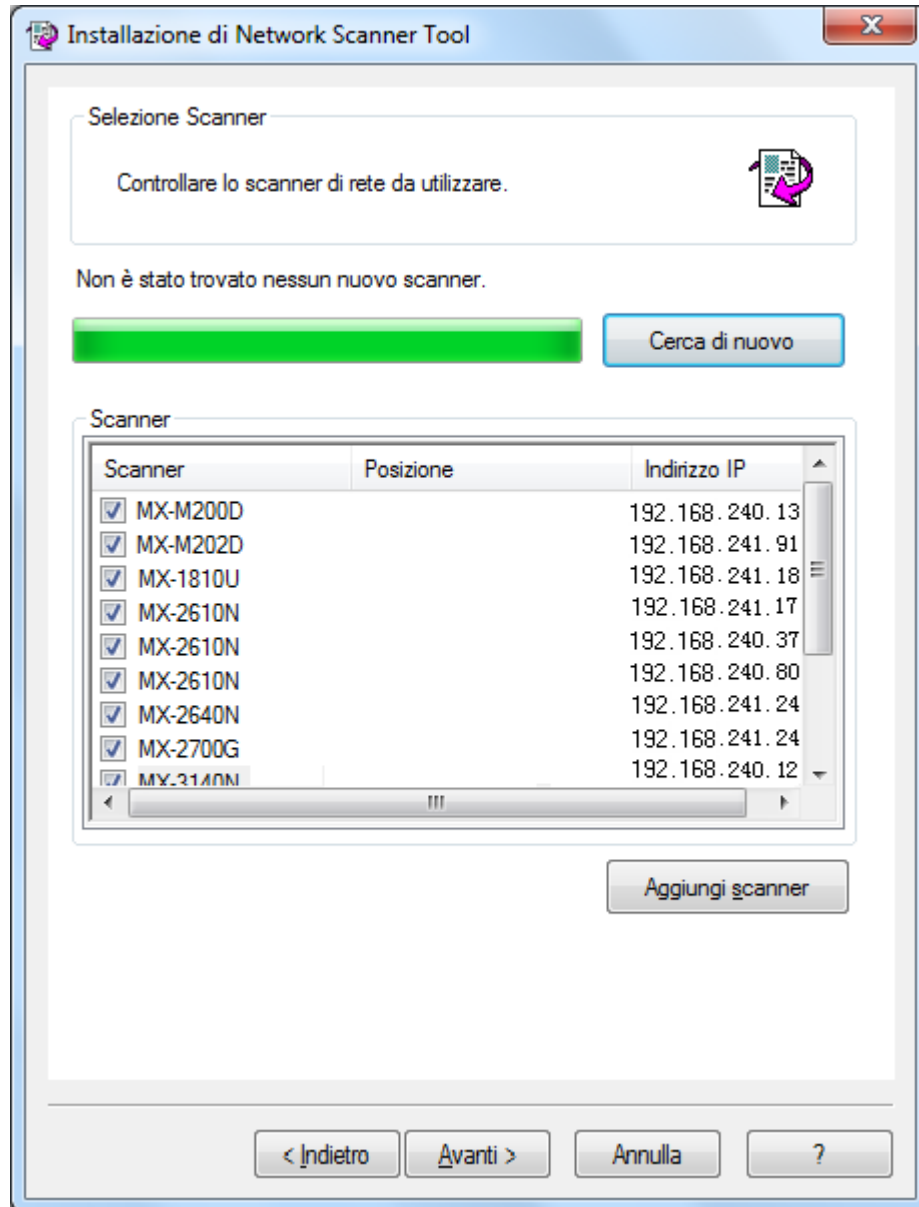
*Benvenuto al Setup Wizard di Network Scanner Tool*

1. Fare clic su Avanti.

La procedura guidata esegue una ricerca sulla vostra rete e visualizza tutti gli

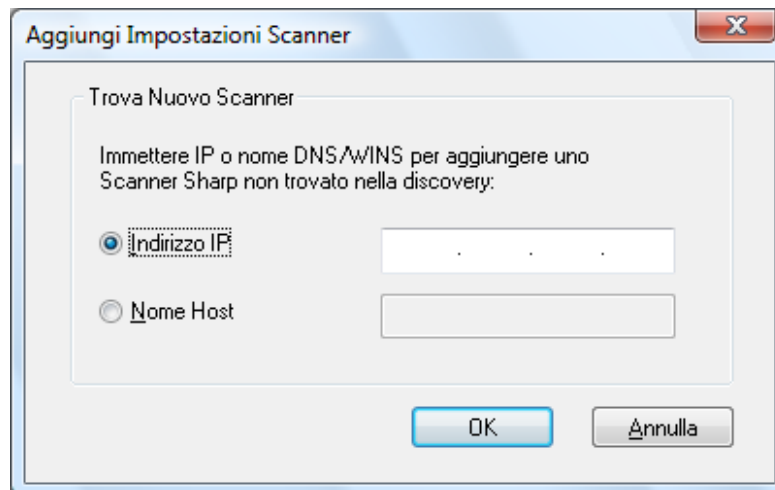


scanner disponibili per la selezione. Se si desidera eseguire nuovamente la ricerca, fare clic su **Cerca di nuovo**.



*Pagina Selezione Scanner*

2. Deselezionare lo/gli scanner che non si desidera/no utilizzare dalla Lista Scanner.
3. Se lo scanner da usare non è elencato nella Lista scanner, potete aggiungere lo scanner cliccando su Aggiungi scanner.



*Finestra di dialogo Trova Nuovo Scanner*

4. Inserire l'indirizzo IP dello scanner od Nome host (DNS/WINS) e fare clic su **OK**.
5. Dopo aver selezionato lo scanner e impostato le opzioni applicabili, fare clic su **Avanti**.

Viene visualizzata la pagina Seleziona Profilo:

Installazione di Network Scanner Tool

**Selezione del Profilo**

Immettere un breve prefisso (es. nome, iniziali) che vi aiuterà ad identificare i vostri Profili sul pannello frontale dello scanner. Selezionare il profilo da registrare nello scanner di rete da "Tipi di profilo", quindi fare clic sul pulsante "Salva".

**Impostazioni iniziali e prefissate**

Prefisso  
sharp

Iniziale  
k

**Tipi di profilo**

DESKTOP  
 FOLDER  
 EMAIL  
 OCR

Indirizzo IP	Profilo	Stato
--------------	---------	-------

Salva

< Indietro   Avanti >   Annulla   ?

*Pagina Seleziona Profilo*

6. (a) Nel campo Prefisso, introdurre un nome usando fino a 20 caratteri inglesi (questo nome verrà usato per identificare i vostri profili nello scanner) e fare clic su Avanti.
- (b) Inserire un carattere inglese nel campo Iniziale.
- (c) Selezionate i profili che desiderate applicare quando lavorate con Network Scanner Tool, selezionando la casella del profilo nei Tipi di profilo.

I tipi di profili disponibili includono:

- **DESKTOP**: scansiona i documenti nella cartella Sharpdesk Desktop
- **FOLDER**: scannerizza documenti in una cartella di vostra scelta. Quando è aggiunta alla vostra lista di profili, si visualizza una ricerca per dialogo di cartella. Selezionate la cartella dove desiderate memorizzare i

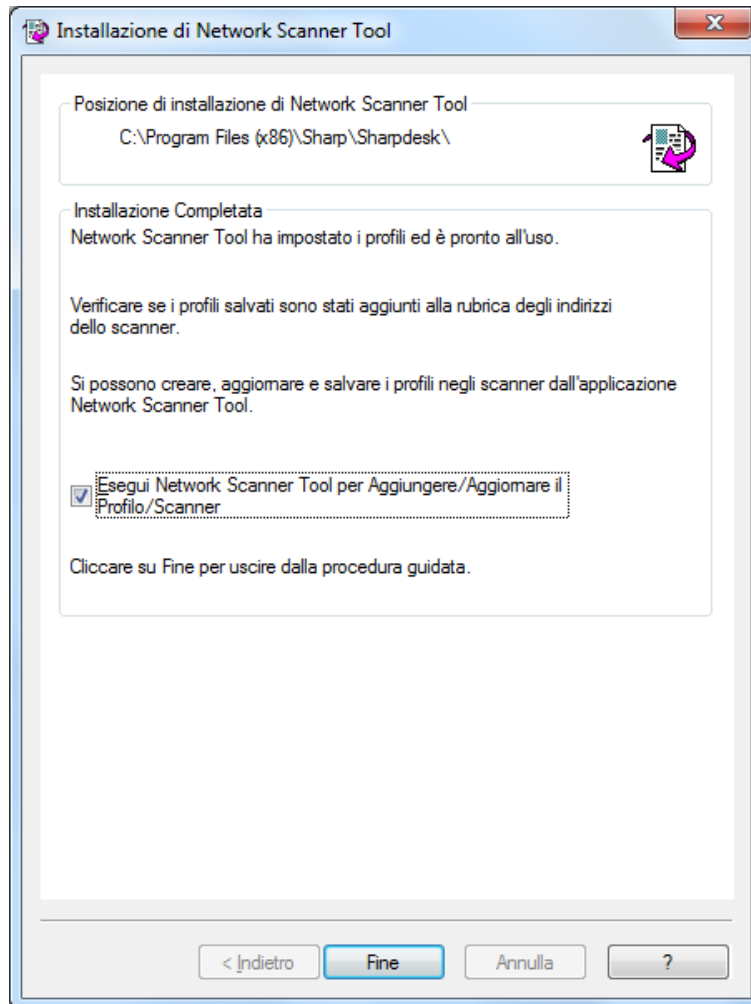
documenti che avete sottoposto a scansione e fate clic su OK.

- **EMAIL:** apre la vostra applicazione di posta elettronica ed allega il documento che è stato sottoposto a scansione come allegato dell'email
- **OCR:** converte automaticamente un documento sottoposto a scansione a testo modificabile (utilizzando OCR) e lo memorizza nella cartella Sharpdesk del desktop.

(d) Dopo aver eseguito le vostre selezioni, fate clic su Salva.

7. Una volta che i profili sono stati salvati, fate clic su **Avanti**.

Si visualizza la schermata d'installazione completata.



8. Se si spunta la casella “Esegui Network Scanner Tool...” quando la Procedura guidata è completa, Network Scanner Tool verrà avviato per consentire l’aggiunta degli scanner non trovati automaticamente o l’aggiunta o l’aggiornamento dei profili.

9. Fate clic su **Fine**.

L’installazione di Network Scanning Tool è completata e pronta ad essere utilizzata.

---

# *Capitolo 4*

## *Uso di Network Scanner Tool*

### **Introduzione**

L'interfaccia utente del software Network Scanner Tool consente di installare e configurare i processi di acquisizione in rete mediante le seguenti schede di configurazione:

1. Profili
2. Gli Scanner
3. Opzioni di sistema

Ciascuna scheda consente di selezionare le fasi di elaborazione da seguire ogni volta che il computer riceve immagini sottoposte a scansione da uno scanner di rete. A tali schede è possibile accedere dai menu **Strumenti e Configura Prodotto** di Sharpdesk oppure dall'icona sulla barra delle applicazioni di Windows di Network Scanner Tool.

---

## Accesso al menu di Network Scanner Tool (icona sulla barra di sistema)

Facendo clic con il pulsante destro del mouse sull'icona nella barra delle applicazioni di Windows, si accede ai menu di Network Scanner Tool. Se si desidera visualizzare lo stato corrente di Network Scanner Tool, è sufficiente portare il puntatore del mouse sull'icona per ottenere informazioni quali "Il Servizio scanner di rete è stato avviato", "Il Servizio scanner di rete è stato interrotto" e così via. Lo stato di Network Scanner Tool viene anche indicato dalle differenti icone posizionate sulla barra delle applicazioni:

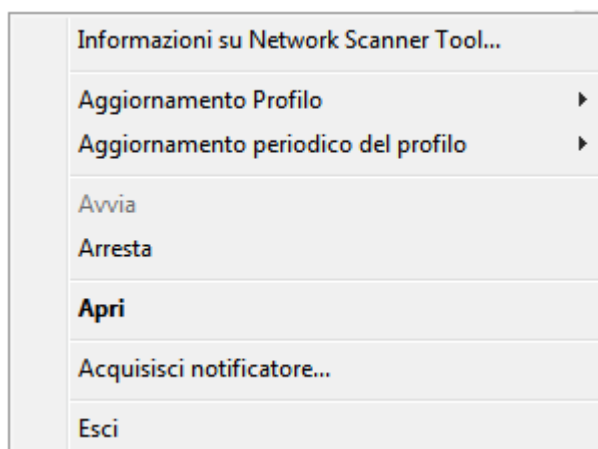


*Il Servizio scanner di rete è stato avviato*



*Il Servizio scanner di rete è stato interrotto*

L'icona di Network Scanning Tool si trova nella barra delle applicazioni di Windows durante l'installazione e si avvierà ogni volta che il vostro computer riparte. Fare clic con il pulsante destro del mouse sull'icona di Network Scanner Tool, per visualizzare le seguenti opzioni di menu relative al controllo del software Network Scanning Tool:



*Menu Network Scanner Tool*

Quando nella cartella del server si riceve un file di immagine, Network Scanner Tool avvia l'elaborazione in base alle impostazioni del profilo di configurazione.

### Apri

Apri e visualizza Network Scanner Tool.

### Acquisisci notificatore

La finestra di dialogo Acquisisci notificatore permette di visualizzare i dettagli ("Nome" e "Data ricezione") dei file scansionati durante l'istanza corrente del servizio Network Scanner Tool.

È possibile aprire la posizione dei file scansionati cliccando sul pulsante "**Apri cartella**".

---

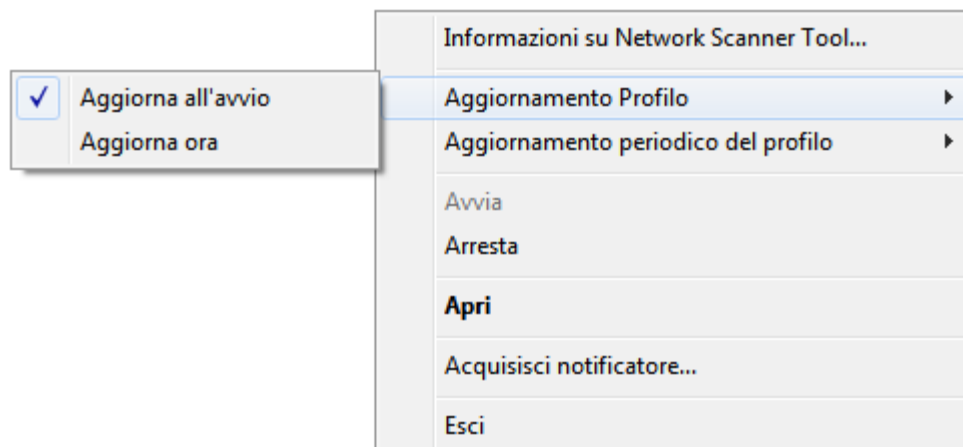
## **Avvia/Arresta/Esci**

Il servizio Network Scanner Tool può essere avviato, arrestato, o chiuso utilizzando questi comandi.

---

## Aggiornamento Profilo

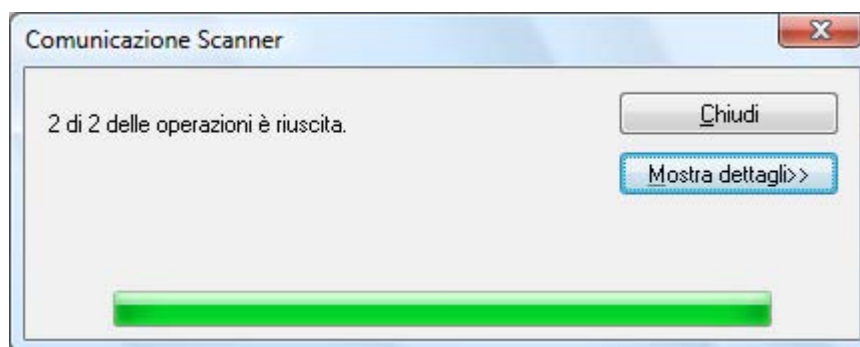
È possibile controllare quando aggiornare i profili nei propri scanner se l'indirizzo IP dell'host viene modificato tramite comandi di sistema. Se si esegue quest'operazione, gli indirizzi memorizzati nei profili dei propri scanner non corrisponderanno al nuovo indirizzo e non si riuscirà ad eseguire la scansione su desktop dagli scanner.



Sono disponibili due opzioni:

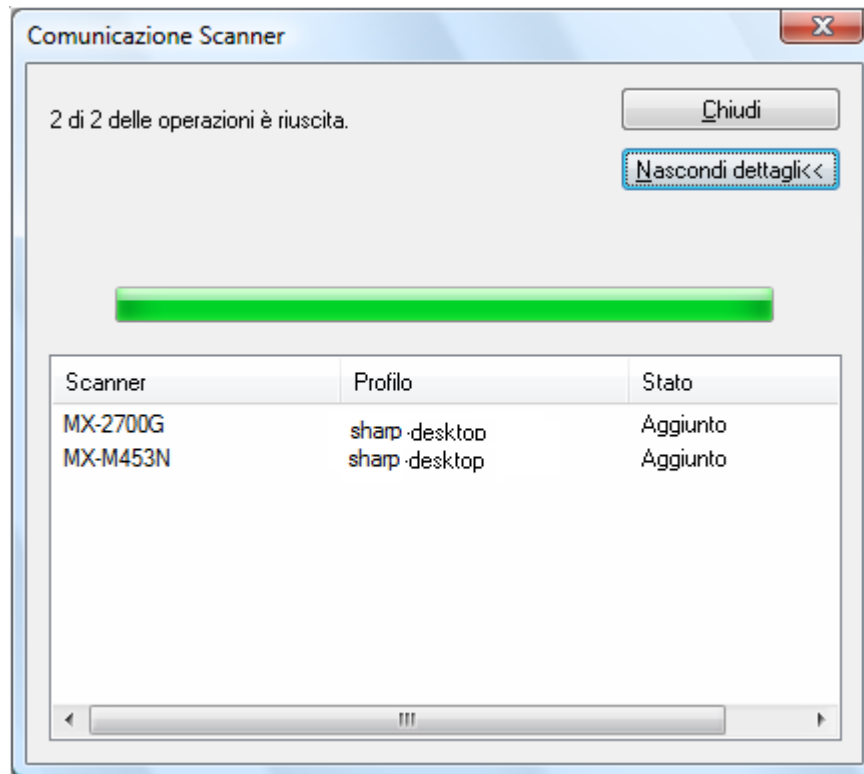
- **Aggiorna all'avvio:** Quando questa opzione è selezionata, i profili registrati nello scanner verranno aggiornati all'avvio del PC.
- **Aggiorna ora:** se si seleziona quest'opzione, i profili saranno aggiornati immediatamente con le nuove informazioni. Oltre all'aggiornamento dei profili correnti con il nuovo indirizzo IP dell'host, qualsiasi profilo precedentemente bloccato e non inviato agli scanner (per esempio se lo scanner era spento) verrà spedito ora.

La finestra di dialogo del Processo di scansione verrà visualizzata mentre i profili vengono aggiornati:



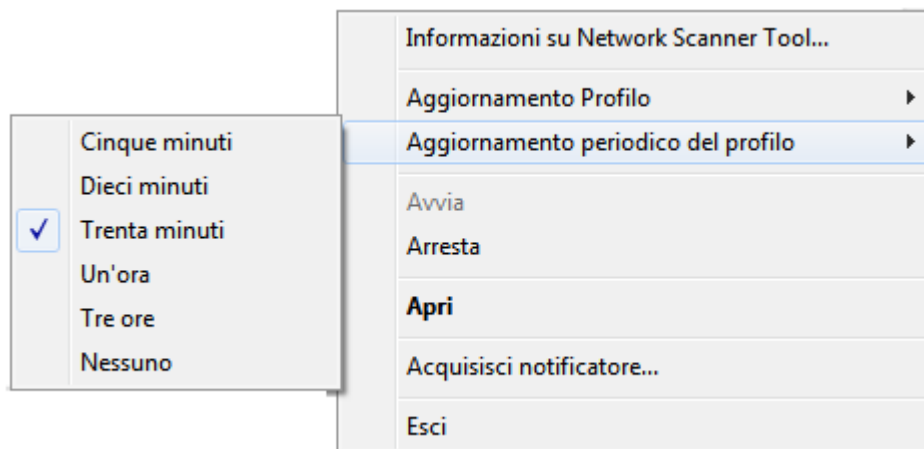
Non si può annullare un processo di aggiornamento finché non è completo. Quando l'aggiornamento è completo il tasto Annulla viene sostituito dal tasto Chiudi. Se si desidera vedere che cos'è successo durante l'aggiornamento, premere il tasto Mostra dettagli:





## Aggiornamento periodico del profilo

Se i propri profili non sono aggiornati, è possibile controllare quando i profili vengono aggiornati sugli scanner.



Ci sono sei opzioni:

- Cinque minuti: quando questa opzione è selezionata, i profili mancanti negli scanner verranno aggiornati periodicamente ogni “Cinque minuti”.
- Dieci minuti: quando questa opzione è selezionata, i profili mancanti negli scanner verranno aggiornati periodicamente ogni “Dieci minuti”.

- 
- Trenta minuti (default): quando questa opzione è selezionata, i profili mancanti negli scanner verranno aggiornati periodicamente ogni “Trenta minuti”.
  - Un'ora: selezionando questa opzione, i profili mancanti negli scanner verranno aggiornati periodicamente ogni “Un'ora”.
  - Tre ore: selezionando questa opzione, i profili mancanti negli scanner verranno aggiornati periodicamente ogni “Tre ore”.
  - Nessuno: Quando questa opzione è selezionata, i profili dello scanner non verranno aggiornati periodicamente.

## **Informazioni su Network Scanner Tool**

Selezionando questa opzione si attiva la schermata Informazioni su, relativa a Network Scanner Tool.

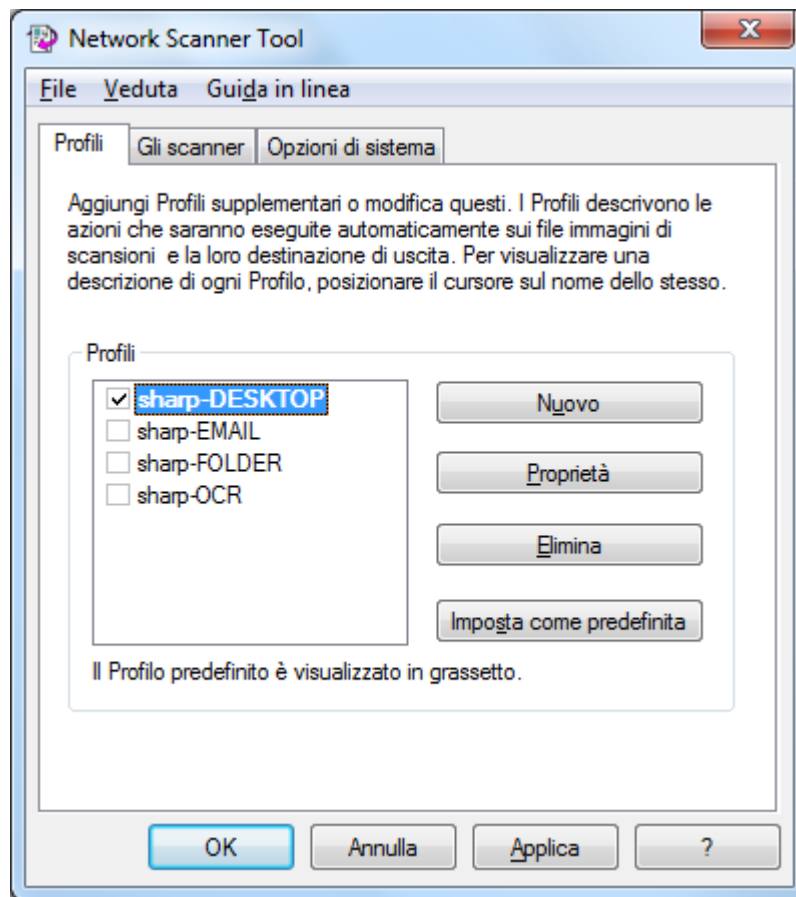
---

## Configurazione di Network Scanner Tool

L'applicazione di configurazione di Network Scanner Tool può essere avviata dal menu contestuale Network Scanner Tool (oppure semplicemente facendo doppio clic sulla barra delle applicazioni di Windows), dal menu "Start" → "Tutti i Programmi" (Windows 10: "All apps") → "Sharpdesk" → Menu "Network Scanner Tool", dall'applicazione Sharpdesk utilizzando i comandi "Strumenti" → "Configurazione prodotto" → Menu "Network Scanner Tool".

Nella sezione che segue viene descritta la procedura di configurazione di Network Scanner Tool, mediante l'uso delle tre schede nell'interfaccia utente.

In Windows 8, avviare il programma "Network Scanner Tool" dalla schermata Start.



*Scheda dei profili*

**Nota:** se sul PC sono già presenti dei profili configurati da altri utenti, questi saranno elencati nella scheda Profili.

### Scheda dei profili

Un profilo lista i punti che saranno automaticamente eseguiti in un file una volta che questo arriva al desktop.

La scheda dei profili vi permette di:

- Creare una nuova dei profili

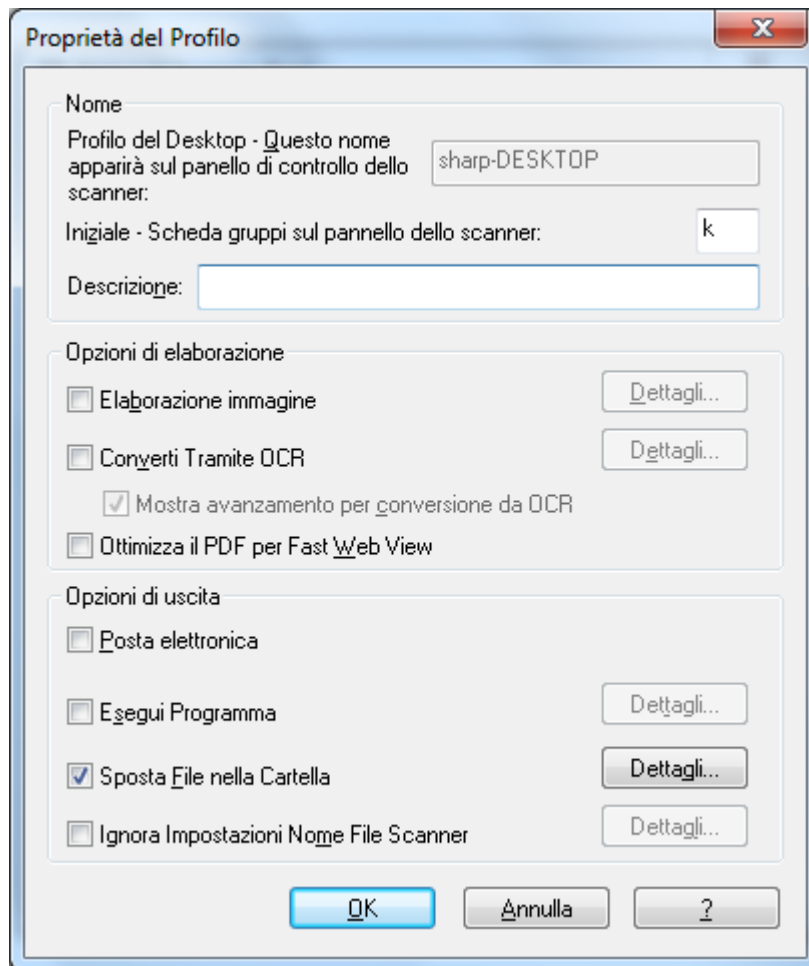
- 
- Esaminare le opzioni di dei profili
  - Eliminare una dei profili esistente
  - Selezionare una dei profili predefinita

Quando si lavora con le dei profili, è bene ricordare che:

- Il profilo di posta elettronica non salva automaticamente gli indirizzi. Ne risulta che, tutte le volte che si avvia un client di posta elettronica sul vostro computer al ricevimento di una richiesta di posta elettronica dallo scanner, viene richiesto l'indirizzo di destinazione.
- Il formato predefinito per la dei profili Converti in testo è Microsoft Word2007 (\*.docx). I file risultanti da tale operazione vengono posizionati nella cartella del desktop di Sharpdesk.
- Per impostazione predefinita, ogni profilo utilizza i primi 20 caratteri inglesi del proprio nome di accesso, seguiti da un tratto orizzontale "-" e le prime cinque lettere del nome profilo, per il valore visualizzato nel nome profilo del desktop dello scanner. Per esempio:  
sharp-DESKTOP  
sharp-EMAIL  
sharp-FOLDER  
sharp-OCR
- Solo i profili selezionati (con un segno di spunta nella casella) sono disponibili per l'utilizzo.

### **Creazione di un nuovo profilo**

Per creare una nuovo profilo, è sufficiente fare clic sul tasto Nuovo nella scheda dei profili. In questo modo viene attivata la schermata delle proprietà del profilo, che consente di definire l'azione da intraprendere quando il computer riceve un'immagine.



*Schermata delle proprietà del profilo*

Ogni profilo esegue una o più delle seguenti azioni, mediante l'impostazione degli attributi appropriati.

- Se sono selezionate entrambe le opzioni Immagine e Converti in OCR, i processi vengono eseguiti in questo ordine.
- Se è selezionata l'opzione Converti di OCR, le opzioni di output per il profilo sono riferite al documento di testo prodotto dal processo di OCR, non all'immagine originale.
- Se si seleziona la casella accanto ad un'opzione, la relativa opzione viene aggiunta a tutti gli scanner selezionati nella scheda Scanner, quando viene selezionato il pulsante Applica. In modo analogo, se si rimuove la selezione di un'opzione, l'opzione associata viene rimossa da tutti gli scanner selezionati nella scheda Scanner, quando si seleziona il pulsante Applica.

### **Opzioni per le proprietà di dei profili -- Nome**

Questa opzione consente di assegnare un nome a un processo particolare. Il nome, nel computer locale, viene utilizzato come riferimento e identifica in modo univoco le fasi di elaborazione impostate. Tale elemento funziona anche da sottodirectory e viene visualizzato nella pagina Web della copiatrice come destinazione del desktop.

---

## Profilo del desktop

Tale nome composto da 36 caratteri inglesi viene visualizzato nel pannello frontale della copiatrice. Viene utilizzato per identificare in modo univoco il computer quando lo scanner invia un'immagine. Il nome profilo non può contenere uno qualsiasi dei seguenti caratteri:

<	>	&	“	\
‘	?	;	,	/
*		#	!	:

## Iniziale

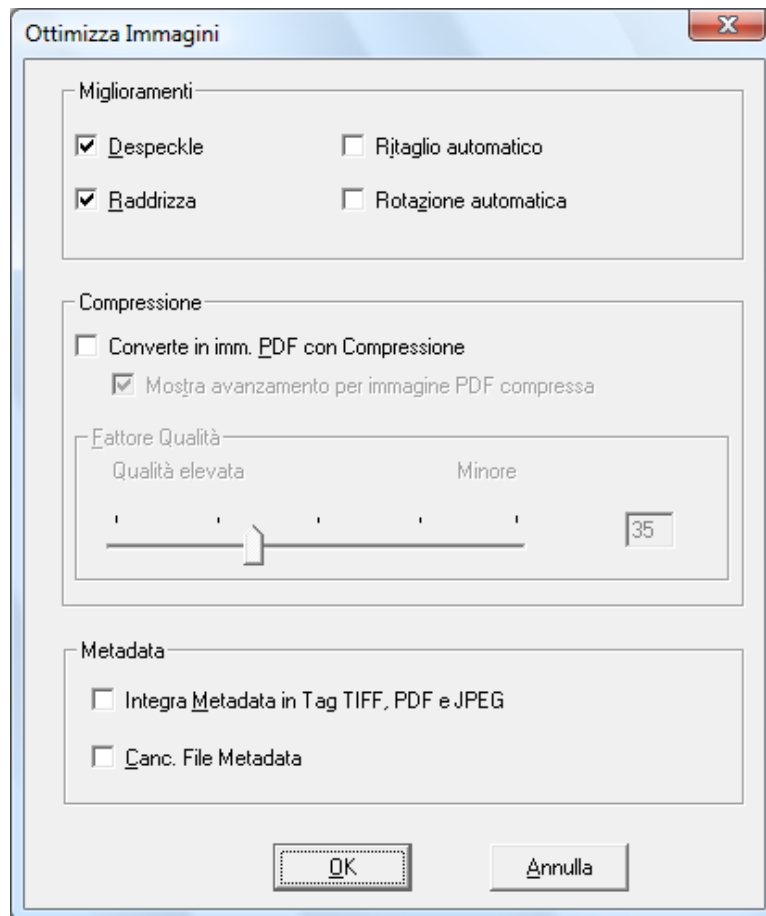
Se lo scanner ha la possibilità di classificare i profili del desktop nel pannello frontale dello scanner (simile ad una scheda), utilizzerà questo carattere. Per impostazione predefinita, il carattere specificato dalla procedura di installazione guidata (se lasciato vuoto, all'utente viene richiesto di immettere una lettera iniziale) è utilizzato.

## Descrizione

Questo campo vi permette di inserire una descrizione del profilo (quello che opera). Questo verrà visualizzato come “Suggerimento di strumentazione” quando il cursore del mouse è mosso sul profilo nella lista del profilo della scansione.

## Opzioni per le proprietà di dei profili – Immagine

Selezionando la casella di elaborazione Immagine e facendo clic sul pulsante Dettagli, si visualizza la schermata Opzioni elaborazione immagine. Questa schermata vi permette di selezionare:



*Schermata per le opzioni di elaborazione immagine*

### Miglioramenti

La porzione **Miglioramenti** dello schermo consente di selezionare i seguenti miglioramenti dell'immagine:

- **Despeckle** — Consente di rimuovere i puntini dalle immagini.
- **Raddrizza** — Consente di raddrizzare automaticamente le pagine.
- **Ritaglio automatico** — Vengono individuati i contorni e ritagliate le immagini.
- **Rotazione automatica** — Rileva l'orientamento del testo sulla pagina scansionata e ruota automaticamente la pagina in modo corretto.

### Compressione

La porzione **Compressione** dello schermo consente di controllare la compressione delle immagini a colori scansionate nelle cartelle tramite Network Scanner Tool.

- Per comprimere le scansioni a colori usando la compressione JPEG 2000 e generare un file di immagine PDF, spuntare la casella "Converti in Immagine PDF con Compressione". Questo attiva il cursore di scorrimento del Fattore di qualità, consentendo la selezione della misura di compressione desiderata.

---

**Nota:** comprimendo un'immagine si perderà una certa quantità di informazioni dettagliate dall'immagine originale. Nella maggior parte dei casi gli occhi non saranno in grado di distinguere la differenza. Si dovrebbe regolare il cursore in modo consono alle proprie preferenze in relazione alla dimensione dell'immagine e allo spazio che occuperà sul disco rigido.

- Spostare il cursore di scorrimento verso sinistra per mantenere un'immagine con maggiori dettagli (ma usando più spazio sul disco).
- Spostare il cursore di scorrimento verso destra per perdere alcuni dettagli dell'immagine (ma usando meno spazio sul disco).

Si può anche immettere un numero tra 1 e 100 nel riquadro a destra del cursore. 1 è un caso speciale che provoca la compressione dell'immagine usando il metodo JPEG 2000. In generale, questa selezione offre la più alta qualità possibile, ma genererà anche un file più grande che lo scanner produce senza utilizzare la funzione Compressione. Qualsiasi impostazione da 2 a 100 userà JPEG 2000 per comprimere le immagini a colori. Più alto è il numero, maggiore è la compressione e più piccolo è il file, a spese di alcuni dettagli o della distorsione dell'immagine. Per ulteriori informazioni, consultare la Guida utente Sharpdesk alla sezione Compressione immagini.

## Metadata

La porzione **Metadata** dello schermo consente di controllare l'arrangiamento finale del metadata generato da alcuni scanner. Consultare il manuale dello scanner per vedere se supporta la generazione di metadata. Il metadata viene inviato come file separato nella cartella di destinazione assieme all'immagine scansionata.

- Per inserire le informazioni metadata direttamente nel file TIFF, PDF o JPEG della scansione, spuntare la casella "Incorpora metadata nei tag TIFF, PDF o JPEG". Network Scanner Tool legge il file metadata di questa immagine e inserisce il contenuto nel campo della "tag" Parole chiave dell'immagine scansionata TIFF, PDF o JPEG. Queste informazioni metadata si possono ritrovare più tardi usando la funzione Sharpdesk Search. Se una singola operazione di scansione genera più di un file TIFF, PDF o JPEG, il metadata associato con la scansione sarà incorporato in ogni file. Questo si verifica se si seleziona l'opzione "Pagine per file specificate" sullo scanner per una scansione di più pagine.
- Quando il metadata è stato inserito nel file di immagine TIFF, PDF o JPEG, si può scegliere di cancellare il file di metadata originale che accompagnava l'immagine originale spuntando la casella "Cancella file di metadata". Se si intende utilizzare ancora il file di metadata originale, NON si deve spuntare questa casella.

Dopo aver selezionato le vostre opzioni nella schermata delle opzioni di elaborazione Immagine, fate clic su **OK**.

## Opzioni per le proprietà di dei profili – Converti in OCR

Questa opzione consente di trasformare i file di immagine in testo mediante il processo di OCR (Optical Character Recognition). Queste sono le stesse opzioni di Converti di Sharpdesk di OCR e sono accessibili facendo clic sul tasto **Dettagli**.

**Nota:** il tasto Dettagli è attivo solo se è selezionata la casella Converti di OCR.

Per ottenere ulteriori informazioni sull'utilizzo di questa opzione, fate riferimento alla Guida dell'utente di Sharpdesk.



---

## Opzioni per le proprietà di dei profili – Ottimizza il PDF per Fast Web View

Quest'opzione consente di salvare il file PDF come PDF linearizzato. Questo significa che si può accedere al file scansionato sul web senza aspettare lo streaming di tutto il documento nel browser. Consente il caricamento immediato della prima pagina o di qualsiasi pagina desiderata.

## Opzioni per le proprietà di dei profili – Opzioni di output

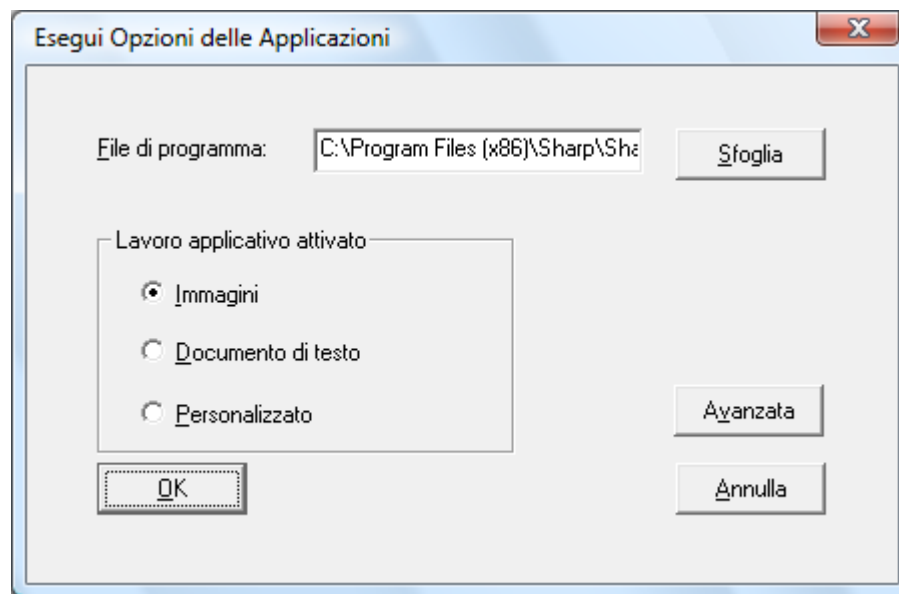
Sono disponibili quattro opzioni di output: Posta elettronica, Avvia programma, Sposta File nella Cartella, e Ignora Impostazioni Nome File Scanner (dovete selezionarne almeno una).

- **Posta elettronica**

Se si seleziona questa opzione, verrà avviato il client di posta elettronica MAPI del computer, con l'immagine inserita in allegato. A questo punto è possibile aggiungere il testo del messaggio e inserire l'indirizzo di destinazione per inviare l'immagine.

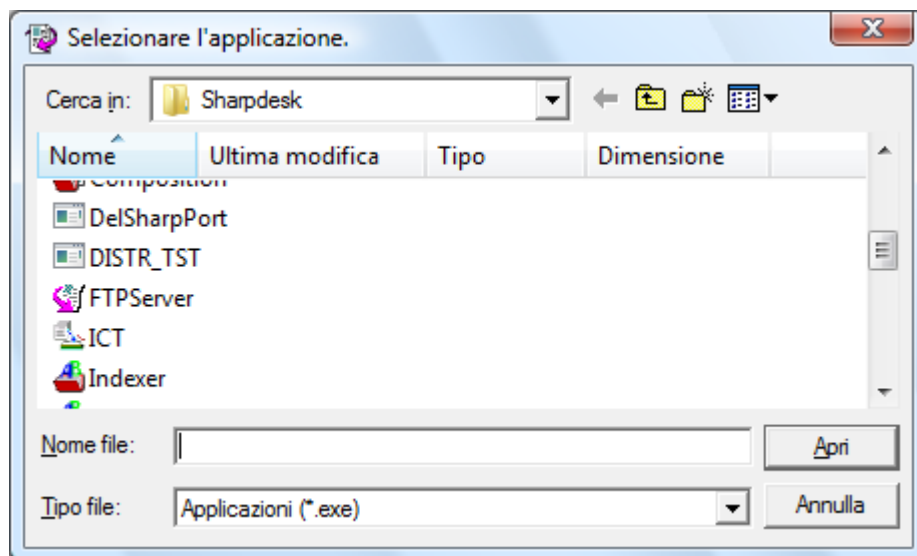
- **Avvia programma**

Se si seleziona l'opzione Avvia programma, è possibile scegliere un'applicazione in grado di aprire i file. Ad esempio, un'applicazione per aprire i file TIFF (se è selezionata l'opzione Immagine e il formato TIFF è stato scelto nell'area delle informazioni di scansione) o un'applicazione per i file di testo (se è stata selezionata l'opzione relativa al testo e la proprietà del tipo di output OCR è impostata su RTF). Per selezionare il programma da avviare, fare clic sul pulsante **Dettagli** accanto all'opzione, viene visualizzata la schermata seguente:



*Schermata per le opzioni di avvio delle applicazioni*

Se Sharpdesk è installato nel vostro computer, sarà selezionato automaticamente come programma file predefinito. Potete selezionare un'altro programma facendo clic su **Sfoglia**. Viene visualizzato un dialogo di apertura standard di Windows. Portarsi sull'applicazione desiderata e fare doppio clic su di essa oppure scegliere il pulsante **Apri**.



*Aprire Schermata*

Selezionate il tipo di file che sarà aperto con l'applicazione selezionata-- Immagine, Documento di testo, o Personalizzato.

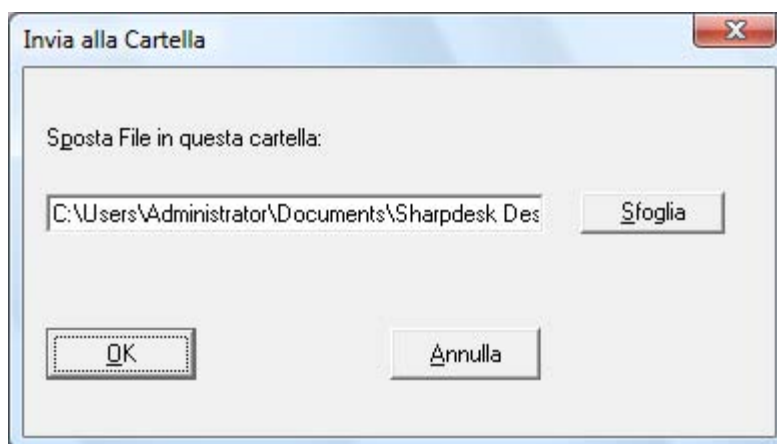
**Nota:** alcune opzioni non saranno disponibili per la selezione basata sulle selezioni della proprietà del profilo (ad esempio, se selezionate Converti di OCR, l'opzione del documento di testo non sarà disponibile su questa finestra.

Se selezionate l'opzione personalizzata, fate clic su **Avanzate**, inserite i parametri della linea di comando richiesti per lanciare l'applicazione, e quindi fate clic su **OK**.

Dopo aver eseguito le vostre selezioni nella schermata delle opzioni di lancio delle applicazioni, fate clic su **OK**.

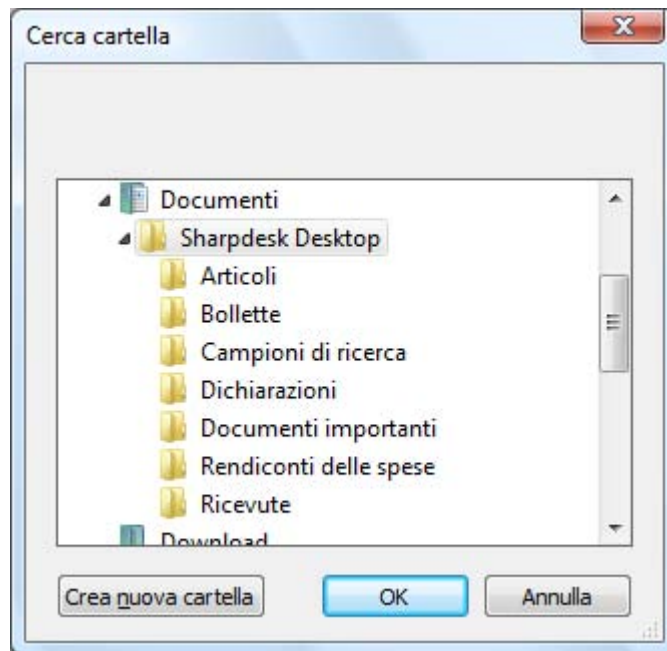
- **Sposta File nella Cartella**

Questa opzione consente di selezionare la cartella in cui verrà spostato il lavoro di scansione. Quando si fa clic su **Dettagli**, viene visualizzata la schermata di Invia alla cartella.



*Destinazione alla schermata della cartella*

Fate clic su **Sfogli** per visualizzare la schermata Sfogli per Cartella dove potete selezionare la cartella desiderata.



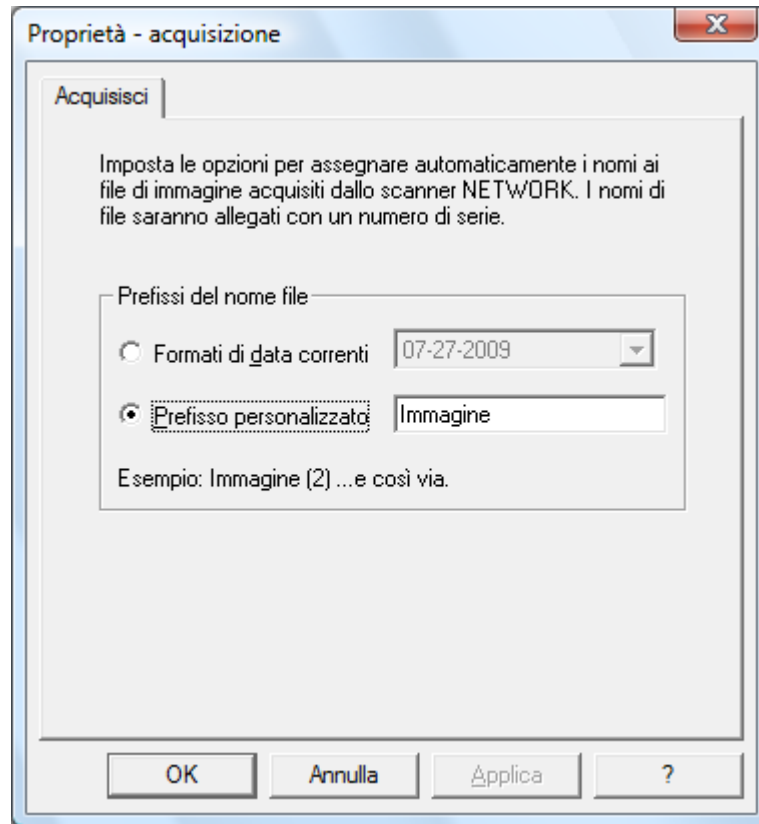
*Scherma Aprire la Sfoglia per cartelle*

Dopo aver selezionato la vostra cartella, fate clic su **OK**.

**Nota importante:** Gli scanner di rete che includono il kit Network Scanner Expansion devono essere configurati in modo tale che forniscano un identificatore univoco quando inviano le immagini acquisite a Network Scanner Tool. Tali opzioni vengono impostate dalla pagina Web Impostazione della scansione di rete/posta elettronica nella copiatrice. Nel riquadro Impostazione della scansione di rete, utilizzare le opzioni relative al nome del file per essere certi che tutte le scansioni abbiano associato un nome unico. Altrimenti, tutti i documenti acquisiti arriveranno con lo stesso nome, ogni nuovo documento sovrascrivendo quello precedente. Alla pagina Web si può accedere mediante il pulsante Installazione Web della scheda Scanner descritta di seguito.

- **Ignora Impostazioni Nome File Scanner**

Questa opzione vi permette di rinominare i file ricevuti dallo scanner. Fate clic su **Dettagli** per visualizzare la schermata delle proprietà acquisite.



*Schermata della proprietà acquisite*

Potete selezionare l'utilizzo del formato di dati corrente, che può essere selezionato dalla lista a cascata, od un prefisso fisso che potete definire seguito da un numero sequenziale, ad esempio, Immagine (2). Dopo aver eseguito la vostra selezione, fate clic su **OK**.

Se si sceglie di ignorare i nomi degli scanner, il numero sequenziale aggiunto alla fine del nome file non è sempre prevedibile. Network Scanner Tool verifica la cartella di destinazione per vedere se il nome generato è già in uso. In tal caso, il numero sequenziale viene aumentato finché non c'è nessun conflitto con un file esistente nella cartella di destinazione. Questo garantisce che una nuova scansione non sovrascriva mai un file esistente nella cartella di destinazione. Se i file arrivano a coppie (per esempio se si sceglie di mantenere i file XML contenenti metadata per una certa scansione), i nomi dei file non saranno necessariamente accoppiati se si verificano dei conflitti di nome. Se si sceglie di mantenere sempre i file di metadata, o di cancellare sempre i file di metadata dopo l'inserimento delle informazioni nel file di immagine associato, è improbabile che si verifichi questa errata corrispondenza dei nomi di file tra i file di immagine e di metadata.

Per chiudere le proprietà per la schermata del profilo ed applicare le impostazioni, fate clic su **OK**. Viene visualizzata di nuovo la finestra di Network Scanner Tool.

### **Verifica delle impostazioni del profilo**

Potete verificare le opzioni assegnate ad un profilo facendo clic sul nome del profilo nella lista dei profili e quindi facendo clic sul tasto **Proprietà**, o facendo doppio clic sul nome del profilo.

---

## Cancellazione di un profilo

Per cancellare un profilo, è sufficiente selezionarlo nella lista dei profili e fare clic sul pulsante **Cancella**. Quando viene visualizzato il messaggio di conferma, fare clic su **Sì**. Questo cancella la destinazione associata dagli scanner che sono stati selezionati nella scheda Scanner.

## Valore predefinito di dei profili

Un profilo può essere impostato come predefinito, selezionandolo dalla lista dei profili e facendo clic sul pulsante **Imposta come predefinito**. Tale profilo predefinito è eseguito tutte le volte che si riceve una scansione e la directory di destinazione della configurazione della pagina Web dello scanner rimane uri:scan/nst. IL profilo predefinito sarà visualizzato in **grassetto** nella lista dei profili.

**Nota:** Questa operazione non attiva il profilo e quindi non comporta l'aggiornamento dello/gli scanner.

**Nota:** l'impostazione automatica del profilo predefinito sarà limitata esclusivamente all'utente che avrà eseguito Network Scanner Tool Setup Wizard sul PC e configurato i profili.

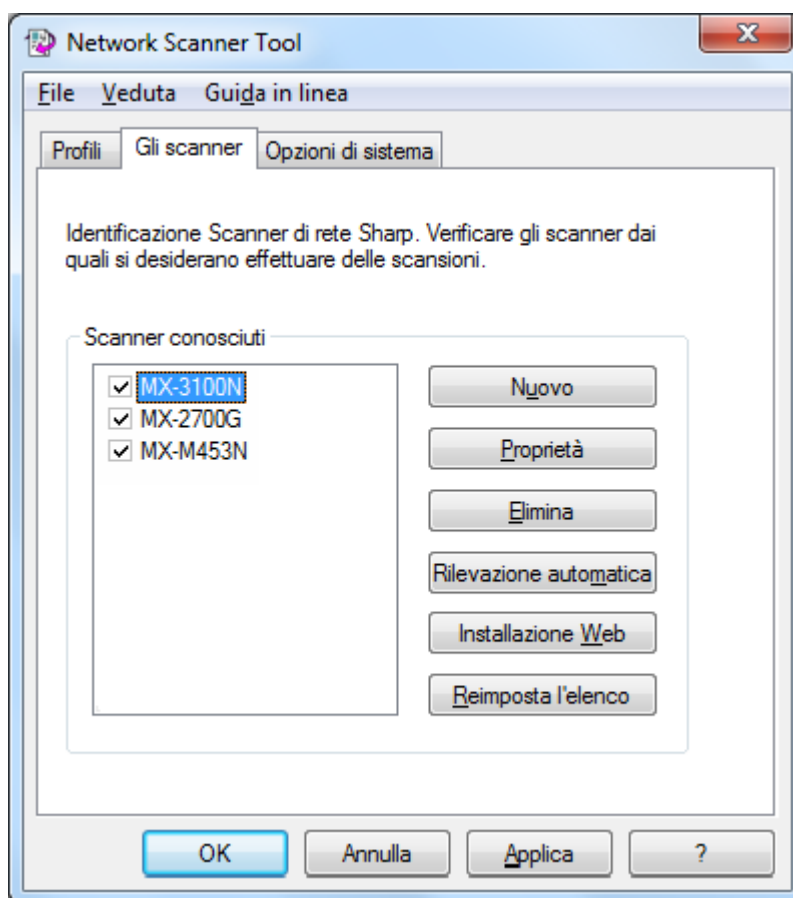
Dopo aver inserito od aggiornato le informazioni nella scheda dei profili, fate clic su **Applica** per applicare i vostri aggiornamenti e mantenere la schermata di Network Scanner Tool attiva. Per applicare i vostri cambiamenti e chiudere la schermata, fate clic su **OK**. Per chiudere la schermata senza salvare alcun cambiamento che può essere stato fatto, fate clic su **Cancella**.

---

## Scheda Scanner


La scheda Scanner vi permette di:

- Aggiungere un nuovo scanner con l'espansione scanner.
- Esaminare e/o modificare le proprietà dello scanner.
- Cancellare uno scanner esistente.
- Rilevare automaticamente gli scanner collegati alla rete.
- Utilizzare le pagine Installazione Web di uno scanner per modificare i valori di configurazione.
- Attivare/Disattivare uno scanner (cliccando sulla casella di spunta).
- Reimposta la lista degli scanner.




*Scheda Scanner*

### Note:

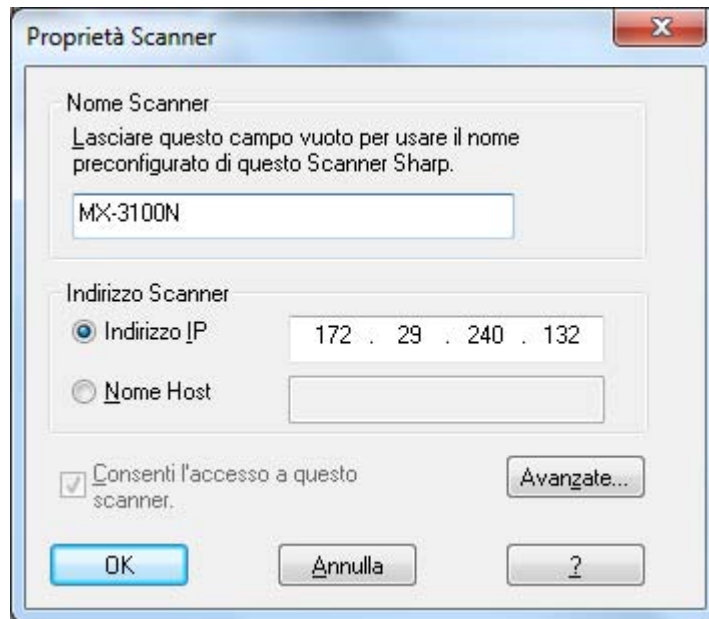
- Gli scanner contrassegnati con il simbolo – “”, sono gli scanner in cui il Network Scanner Tool non è in grado di aggiornare i profili da lungo tempo (es.: più di 5 giorni). Il simbolo verrà rimosso quando il Network Scanner Tool potrà salvare correttamente i profili su questo scanner.
- Se il PC viene spostato su una rete diversa, il Network Scanner Tool potrebbe non essere

---

in grado di accedere a qualche scanner nella lista “Scanner sconosciuti”. Il Network Scanner Tool presenterà questi scanner con il simbolo – “”.

### Aggiunta di un nuovo scanner

Per aggiungere un nuovo scanner è sufficiente fare clic sul pulsante **Nuovo** della scheda Scanner. Viene visualizzata la schermata Proprietà dello scanner che consente di eseguire l'aggiunta. Se si seleziona uno scanner che è stato rilevato automaticamente da Network Scanner Tool, l'indirizzo IP viene visualizzato nella schermata Proprietà dello scanner. Se si desidera aggiungere uno scanner che non è stata rilevato automaticamente, è necessario immettere manualmente l'indirizzo IP o il nome host(DNS/WINS) corretti.



*Schermata Proprietà dello scanner*

In questa schermata, sono disponibili le seguenti opzioni.

#### Indirizzo IP

Quando l'indirizzo IP viene rilevato (per immissione diretta o per ricerca DNS), Network Scanner Tool verifica che tale indirizzo sia assegnato a uno scanner.


Se nella rete sono operativi i criteri di protezione Simple Addressing o Regular DHCP descritti nel capitolo 2, si consiglia di selezionare “Indirizzo IP” per identificare lo scanner. Gli indirizzi IP sono disponibili in Print Configuration Page o tramite l'amministratore di rete.

#### Nome Host

Se nella rete sono operativi i criteri di protezione Full o Exception DHCP descritti nel capitolo 2, si consiglia di utilizzare “Host Name” per identificare lo scanner. I nomi host degli scanner sono accessibili tramite l'amministratore di rete.

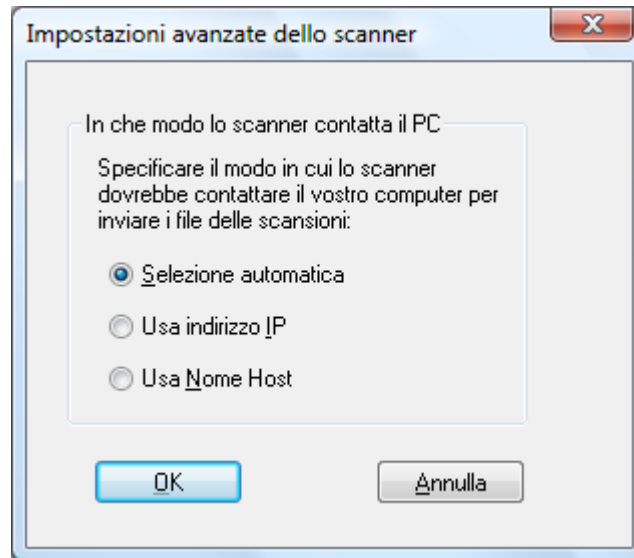
Immettere il nome host di uno scanner e fare clic su **OK**. Se lo scanner è aggiunto con successo alla lista Scanner conosciuti, è possibile vedere l'indirizzo IP automaticamente nella “Schermata proprietà scanner”.

Consenti l'accesso a questo scanner.

Questa opzione permette di controllare l'accesso allo scanner di rete su una rete diversa. Gli scanner con il simbolo “” avranno l'opzione – “Consenti l'accesso a questo scanner” abilitata. Se l'opzione è selezionata, il Network Scanner Tool accederà allo scanner specificato. Altrimenti il Network Scanner Tool non accederà allo scanner specificato.

### Avanzato

Il pulsante Avanzato consente di specificare il modo in cui deve essere risolto l'indirizzo di rete del PC:



*Schermata Impostazioni PC*

- Se nella rete sono operativi i criteri di protezione Simple Addressing o Exception DHCP descritti nel capitolo 2, si consiglia di utilizzare l'opzione “Usa indirizzo IP” per identificare il computer.
- Se nella rete sono operativi i criteri di protezione Regular DHCP o Full DHCP descritti nel capitolo 2, si consiglia di utilizzare l'opzione “Usa nome host” per identificare il computer.
- Dopo aver eseguito la vostra selezione, fate clic su **OK**.

La tabella che segue riassume le scelte consigliate a seconda dei criteri di protezione attivi nella rete.

CRITERIO DI PROTEZIONE	INDIRIZZO DELLA SCANNER	INDIRIZZO DEL PC
1) Indirizzo semplice	Usa Indirizzo IP	Usa Indirizzo IP
2) DHCP regolare	Usa Indirizzo IP	Usa Nome Host
3) DHCP completo	Usa Nome Host	Usa Nome Host
4) Eccezione DHCP	Usa Nome Host	Usa Indirizzo IP

**Nota:** è possibile periodicamente che, dopo avere eseguito la procedura guidata di installazione, i metodi di indirizzamento selezionati non corrispondano a questa tabella. Tale differenza in genere



---

non crea problemi, ma se si incontrano delle difficoltà nell'uso dei profili "Scansione al desktop", impostare manualmente l'indirizzo per correggere il problema.

- Dopo aver inserito l'indirizzo IP o il nome host nelle proprietà per la schermata di scansione, fate clic su **OK**. Le impostazioni di elaborazione avranno effetto immediatamente.

### **Analisi/modifica delle proprietà dello scanner**

Selezionate lo scanner per il quale desiderate vedere o aggiornare le impostazioni dalla lista degli scanner conosciuti e fate clic sul tasto **Proprietà**. Le proprietà per la schermata dello scanner visualizzano le impostazioni per lo scanner specificato e possono essere aggiornate come descritto sopra.

### **Cancellare uno scanner**

Per eliminare uno scanner, è sufficiente selezionarlo dalla lista degli scanner conosciuti e quindi fare clic sull tasto **Cancella**. Quando il messaggio di conferma viene visualizzato, fate clic su **Sì**. Tutti i profili attivi sullo scanner verranno rimossi dal processo di eliminazione dello scanner.

### **Attivazione o disattivazione di uno scanner**

Uno scanner può essere attivato o disattivato per l'acquisizione dal computer, selezionando o eliminando la selezione dalla casella accanto al nome dello scanner.

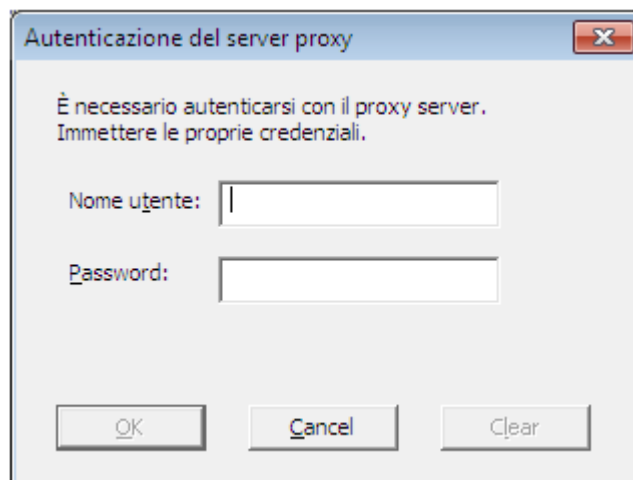
**Nota:** se più di un utente utilizza Network Scanner Tool sullo stesso PC, l'opzione "Abilita/Disabilita scanner" di un utente influenzerà anche le impostazioni scanner degli altri utenti.

### **Rilevazione automatica**

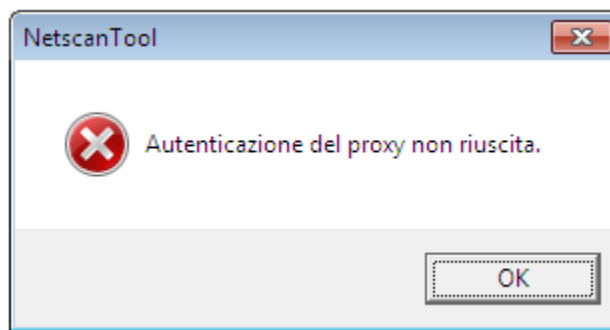
Questa opzione consente l'avvio, da parte di Network Scanner Tool, del processo di ricerca nella sottorete dello scanner in grado di funzionare in rete. La sottorete locale è costituita dagli indirizzi IP con i primi tre segmenti in comune. Tutte gli scanner individuati verranno inseriti nell'elenco, ma non attivati. Una volta individuati e inseriti nell'elenco, è necessario selezionare quelli che si desidera utilizzare con Network Scanner Tool.

### **Assistenza server proxy**

Assistenza server proxy per la scoperta di dispositivi è possibile in Network Scanner Tool . L'utente può ora immettere le credenziali del server proxy per l'autenticazione con un server proxy quando comunica con scanner da Network Scanner Tool.



Se le credenziali immesse sono errate, appare il seguente messaggio di errore.



In caso di errore, l'utente deve ripetere il rilevamento automatico e immettere le credenziali corrette.

## Installazione Web

**Nota:** potrebbe essere necessaria la connessione da amministratore.

Questa opzione consente di utilizzare la pagina Web di uno scanner per modificarne i valori di configurazione. A tali pagine è possibile accedere selezionando uno scanner dalla lista degli scanner conosciuti e premendo il pulsante **Installazione Web**. L'aggiunta o la modifica dei profili mediante la pagina Web non comporta l'aggiornamento degli elenchi relativi alle Profili utilizzati dal software Network Scanner Tool del computer. *La modifica delle opzioni dalla pagina web di uno scanner è un'operazione sconsigliata.*

## Reimposta l'elenco

Questa opzione farà in modo che il Network Scanner Tool cerchi nella sottorete locale gli scanner in grado di effettuare la scansione di rete ed elimini gli scanner che non sono disponibili per le operazioni del profilo.

Dopo aver inserito od aggiornato le informazioni nella scheda dello Scanner, fate clic su **Applica** per applicare gli aggiornamenti e mantenere la schermata di Network Scanner Tool attiva. Per applicare i vostri cambiamenti e chiudere la schermata, fate clic su **OK**. Per chiudere la schermata senza salvare i cambiamenti che possono essere stati fatti, fate clic su **Cancella**.

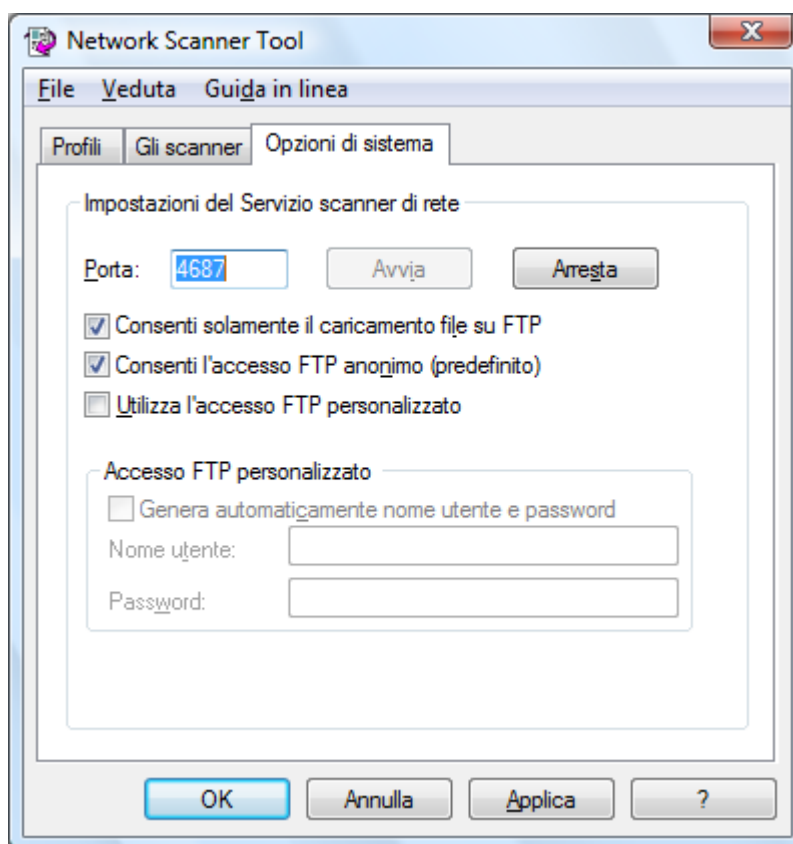
---

## Scheda Opzioni di sistema

Network Scanner Tool utilizza un server FTP modificato controllato mediante la scheda Opzioni di sistema. Questa scheda consente di impostare il numero della porta FTP per le comunicazioni con il computer e per consentire la lettura FTP.

**Nota:** il servizio FTP si avvia automaticamente quando Network Scanner Tool viene avviato. Potete utilizzare il tasto **Arresta** per fermare il servizio, ed il tasto **Avvia** per riprenderlo.

La sicurezza viene fornita utilizzando una porta unica (piuttosto che il numero di porta FTP standard) e consentendo la sola ricezione dei file. Il server FTP modificato utilizza sempre una connessione anonima, in modo che non ci sia rischio di intercettazione per i dati del nome utente e della password. Poiché i comandi di acquisizione per FTP possono essere disattivati, nessun altro computer può leggere i file inviati al server FTP modificato.



*Scheda Opzioni di sistema*

### Numero di porta FTP

Network Scanner Tool può utilizzare un numero di porta differente dal numero di porta standard FTP (21). Tuttavia, se un profilo-tipo è utilizzato per la scansione da uno scanner, il numero della porta FTP dev'essere impostato su 21. Potete specificare un numero di porta 21 o nella gamma 1025-65535.

### Consenti solamente il caricamento file su FTP

Quando è selezionato, lo scanner può essere utilizzato solo per caricare file nella directory principale FTP. Se non è selezionato, è possibile sia scaricare che caricare.

---

### Consenti l'accesso FTP anonimo (predefinito)

Quando è selezionato, il servizio FTP permetterà entrate anonime (dove l'utente è "anonimo" e la password è un indirizzo di posta elettronica valido). Questa opzione è richiesta per gli scanner più vecchi che non supportano un'entrata FTP più sicura.

### Utilizza l'accesso FTP personalizzato

Quando sono selezionate, le opzioni di account sicuro diventano disponibili permettendovi di applicare un'entrata FTP più sicura (non anonima).

Potete selezionare o l'opzione "Genera automaticamente nome utente e password" che genererà automaticamente l'ID dell'utente e la password quando fate clic su **Applica**, o potete specificare un'ID utente ed una password utilizzando da 6 a 32 caratteri.

Nome utente/Password possono essere formati da una combinazione di lettere (a-z o A-Z), cifre (0-9), spazi e punteggiatura.

Dopo aver inerito o aggiornato le informazioni nell'aletta Opzioni del sistema, cliccate su **Applica** per applicare gli aggiornamenti e mantenere attivo lo schermo Network Scanner Tool. Per applicare le modifiche e chiudere lo schermo, cliccate su **OK**. Per chiudere lo schermo senza salvare le modifiche effettuate, cliccate su **Cancella**.