

Network Scanner Tool V3.5

*Руководст во пользова т еля
Версия 3.5.01*

SHARP®

Авторские права

© 2000-2016 корпорация SHARP CORPORATION. Все права защищены. Воспроизведение, адаптация и перевод документа запрещен без предварительного письменного разрешения корпорации, за исключением случаев, оговоренных законами об авторских правах.

Признание торговых марок

SHARP® является зарегистрированной торговой маркой корпорации SHARP CORPORATION.

Microsoft® и Windows® являются зарегистрированными торговыми марками компании Microsoft Corporation.

Internet Explorer® является зарегистрированной торговой маркой Microsoft Corporation.

Все приведенные в настоящем руководстве торговые марки являются собственностью соответствующих владельцев.

Содержание

Глава 1 Введение	1
Введение	1
Информация об этом руководстве	2
Структура	2
Определения терминов	3
Требования к оборудованию и программному обеспечению	3
Установка Network Scanner Tool.....	4
Глава 2 Подготовка сети	5
Введение	5
Действие 1: Определение сетевой политики	6
Действие 2: Настройка серверов DHCP и DNS	6
Действие 3: Настройка сетевых параметров сканера	6
Действие 4: Уведомление сетевых пользователей	7
Поиск и устранение неисправностей	7
Техническая информация.....	8
Глава 3 Установка Network Scanner Tool	9
Введение	9
Установка Network Scanner Tool.....	10
Мастер установки Network Scanner Tool.....	12
Глава 4 Использование Network Scanner Tool	17
Введение	17
Меню Network Scanner Tool (значок к системной линейке).....	18
Открыть	18
Уведомление о сканировании	18
Старт/Стоп/Выход.....	18
Обновление Профиля	19
Периодическое обновление профиля.....	20
Сведения о Network Scanner Tool.....	21
Настройка конфигурации Network Scanner Tool.....	22
Вкладка “Профили”	22
Создание нового профиля	23
Опции “Свойства профиля” – Имя	24
Опции окна “Свойства профиля” – Обработка изображения.....	25
Опции “Свойства профиля” – Конвертируйте с помощью OCR	26
Опции окна “Свойства профиля” – Оптимизация PDF для быстрого просмотра через Интернет	27
Опции окна “Свойства профиля” – Опции вывода результата.....	27
Просмотр настроек профиля.....	30

Удаление профиля	31
Профиль по умолчанию	31
Вкладка “Сканеры”	32
Примечание:.....	32
Добавление нового сканера	33
Проверка/замена параметров сканера	35
Удаление сканера.....	35
Активировать/деактивировать сканер	35
Автоматическое обнаружение.....	35
Поддержка прокси-сервера	35
Веб-настройка	36
Сброс списка.....	36
Вкладка “Системные опции”	37
Номер порта FTP	37
Разрешить только загрузку FTP файла.....	37
Разрешить анонимный вход в систему для FTP (по умолчанию)	38
Использовать заказной FTP логин	38

Глава 1

Введение

Введение

Поздравляем вас с началом использования Network Scanner Tool компании Sharp! Это гибкое удобное приложение дает возможность сканирования документов по сети через протокол TCP/IP с использованием многофункциональных сетевых периферийных устройств Sharp с расширением сетевого сканера и компьютера под управлением ОС Windows. При использовании функции Network Scanner Tool любое полученное на ваш компьютер изображение может автоматически:

- Записываться в папки
- Передаваться приложениям со ссылками в командной строке
- Отправляться по электронной почте
- Передаваться в приложение Sharpdesk для:
 - Распознавания текста
 - Обработки изображения
 - Организации документов на рабочем столе
 - Создания аннотаций и последовательностей документов

Информация об этом руководстве

В этом руководстве подразумевается, что вы имеете базовые навыки работы с Windows. К ним относятся запуск компьютера, перемещение по папкам Windows и выполнение ее базовых функций: копирования, печати и перемещения документов. Вы также должны понимать базовую терминологию Windows и уметь работать с Microsoft Internet Explorer.

Информацию об использовании Windows или Internet Explorer можно найти в документации к Microsoft Windows.

Структура

Это руководство пользователя имеет следующую структуру:

Глава 1, Общие сведения

Общая информация о Network Scanner Tool. Здесь содержится информация об организации руководства, определения терминов, требования к компьютеру, настройке Network Scanner Tool и структуре директорий.

Глава 2, Подготовка сети

Предназначена для сетевого администратора. В ней описываются необходимые действия по настройке конфигурации сети перед установкой Network Scanner Tool.

Глава 3, Установка Network Scanner Tool

Здесь описывается установка и настройка Network Scanner Tool.

Глава 4, Использование Network Scanner Tool

Здесь описывается доступ, настройка конфигурации и использование Network Scanner Tool.

Определения терминов

При работе с продуктом Network Scanner Tool используются следующие термины:

ТЕРМИН	ОПРЕДЕЛЕНИЕ
Network Scanner Tool	Приложение, которое используется для сканирования по протоколу TCP/IP на сетевой компьютер из многофункционального периферийного устройства.
FTP	Протокол, который обычно используется для передачи файлов по сети.
Определение процесса	Термин Network Scanner Tool, который используется для указания рабочей станции и набора команд, которые должны автоматически выполняться при получении изображений от многофункционального периферийного устройства Sharp с расширением сетевого сканера на рабочий стол вашего компьютера.
Порт FTP	Порт TCP/IP, который используется FTP-сервером для соединений. Порт, используемый по умолчанию, можно заменить на другое значение по выбору, если на одном и том же компьютере запущено несколько FTP-серверов.

Примечание: Далее в настоящем документе термин “сканер” обозначает “многофункциональное периферийное устройство компании Sharp”.

Требования к оборудованию и программному обеспечению

Для успешного использования Network Scanner Tool необходимо выполнение следующих минимальных системных требований.

Операционная системаАтрибут:	Windows Vista	Windows 7	Windows 8.1	Windows 10
Процессор:	1 ГГц 32-битный/64-битный			
Память:	1 GB RAM /2 GB RAM(Windows 7/8/10 64-битный)			
Свободное место на диске:	670 МБ			
Параметры графики:	Поддержка Direct X 9 с 128 МБ видео RAM			
Internet Explorer:	Версия 7.0 или выше	Версия 8.0 или выше	Версия 10.0 или выше	Версия 11.0 или выше
Сетевое оборудование:	Карта Ethernet 10 Base,100 Base или 1000 Base			
Сетевое ПО:	ПО сети TCP/IP			
Подключение к сети Интернет:	Необходимо для доступа к Интернет-сайту поддержки продуктов компании Sharp			

Установка Network Scanner Tool

Если после завершения установки Вы хотите сконфигурировать профили по умолчанию, то Вы можете запустить Мастер установки Network Scanner Tool, выполнив “Пуск” → “Все Программы” (Windows 10: “Все приложения”) → “Sharpdesk” → программа “Network Scanner Configuration Tool”. Мастер установки утилиты Network Scanner Tool автоматически выполнит поиск в Вашей сети для обнаружения сканеров. Утилита настройки конфигурации задает установки по умолчанию для папок назначения и команды обработки изображений, который затем можно будет изменить или расширить. После задания эти определения сохраняются на веб-странице “Профиль назначения на рабочем столе” для сканера.

В ОС Windows 8.1 выберите на начальном экране программу “Network Scanner Configuration Tool”.

ПАРАМЕТР	ОПИСАНИЕ
Имя профиля	Название профиля на передней панели сканера, которое является ссылкой на набор параметров. Перед сканированием документа вы обычно выбираете профиль по имени.
IP-адрес или имя компьютера с рабочим столом	Этот IP-адрес или имя компьютера с рабочим столом используется для определения компьютера, на котором работает Network Scanner Tool.
Номер порта рабочего стола	Этот номер используется для связи с Network Scanner Tool на вашем компьютере. По умолчанию устанавливается значение 4687. Если вы изменяете этот номер на веб-странице, то не забудьте изменить его в конфигурации Network Scanner Tool на каждом компьютере, который будет получать изображения от сканера.
Директория процесса	Параметр “Директория процесса” указывает имя выбранного в данный момент определения процесса. Определения процессов создаются в Network Scanner Tool. Например, значение “Конвертируйте с помощью OCR” будет означать, что Network Scanner Tool выполнит процесс “Конвертируйте с помощью OCR” при поступлении отсканированного изображения. Дополнительную информацию можно получить ниже при обсуждении вкладки “Определение процесса”.

Глава 2

Подготовка сети

Введение

Ваш сетевой администратор должен подготовить сеть к установке Network Scanner Tool для обеспечения его нормальной работы. Если ваш системный администратор выполнит действия, описанные в этой главе, то пользователи смогут воспользоваться функцией автоматической настройки Network Scanner Tool.

Действие 1: Определение сетевой политики

Вначале определите, используется ли в вашей организации DHCP. Если DHCP используется, то некоторые или все IP-адреса будут назначаться автоматически. При использовании DHCP для идентификации компьютеров и сканеров используется “Имя хоста”. Для преобразования “Имя хоста” в “IP адрес” сетевые сканеры требуют наличия сервера DNS.

Определите системную политику вашей организации, используя приведенную ниже таблицу.

ПОЛИТИКА	DHCP	НАЗНАЧЕНИЕ АДРЕСА ДЛЯ СКАНЕРА(ОВ)	НАЗНАЧЕНИЕ АДРЕСА ДЛЯ ПК-КЛИЕНТА(ОВ)
1) Простая Адресация	Да или нет	Статическое	Статическое
2) Обычное состояние DHCP	Да	Статическое	Динамическое
3) Полная настройка DHCP	Да	Динамическое	Динамическое
4) Исключительное состояние DHCP	Да	Динамическое	Статическое

Примечание: Использование политик “Полная настройка DHCP” и “Исключительное состояние DHCP” не рекомендуется. Они требуют специальных знаний о настройке конфигурации сети, включая тщательную настройку “NIS” на сканере. Если вы, тем не менее, используете эти политики, то обратитесь к руководству по NIS, где описывается настройка присвоения динамического адреса сканеру.

Действие 2: Настройка серверов DHCP и DNS

Если вы используете политики DHCP: “Обычный”, “Полная настройка” или “Исключительное состояние”, то перед использованием Network Scanner Tool необходимо настроить DHCP и DNS серверы. Эти серверы поддерживают таблицу динамических адресов для ПК [2) и 3) выше] и сканеров [3) и 4) выше].

Если вы используете политику Простая Адресация, то в серверах DHCP и DNS нет необходимости, и вы можете пропустить это действие.

Действие 3: Настройка сетевых параметров сканера

Если вы используете DHCP и динамические адреса ПК [2) и 3)], то на веб-странице сканера необходимо задать адреса DNS серверов.

Если у ПК статические адреса [1) или 4) выше], то рекомендуется адреса DNS серверов на веб-странице сканера оставить пустыми. Указание неверной информации для DNS-серверов на веб-странице сканера может привести к проблемам в работе. Лучше оставить эти адреса пустыми и позволить Network Scanner Tool автоматически определять адреса при проверке сканеров.

Действие 4: Уведомление сетевых пользователей

Подключенные к сети пользователи должны быть уведомлены о текущей политике и получить нижеприведенную в таблице информацию.

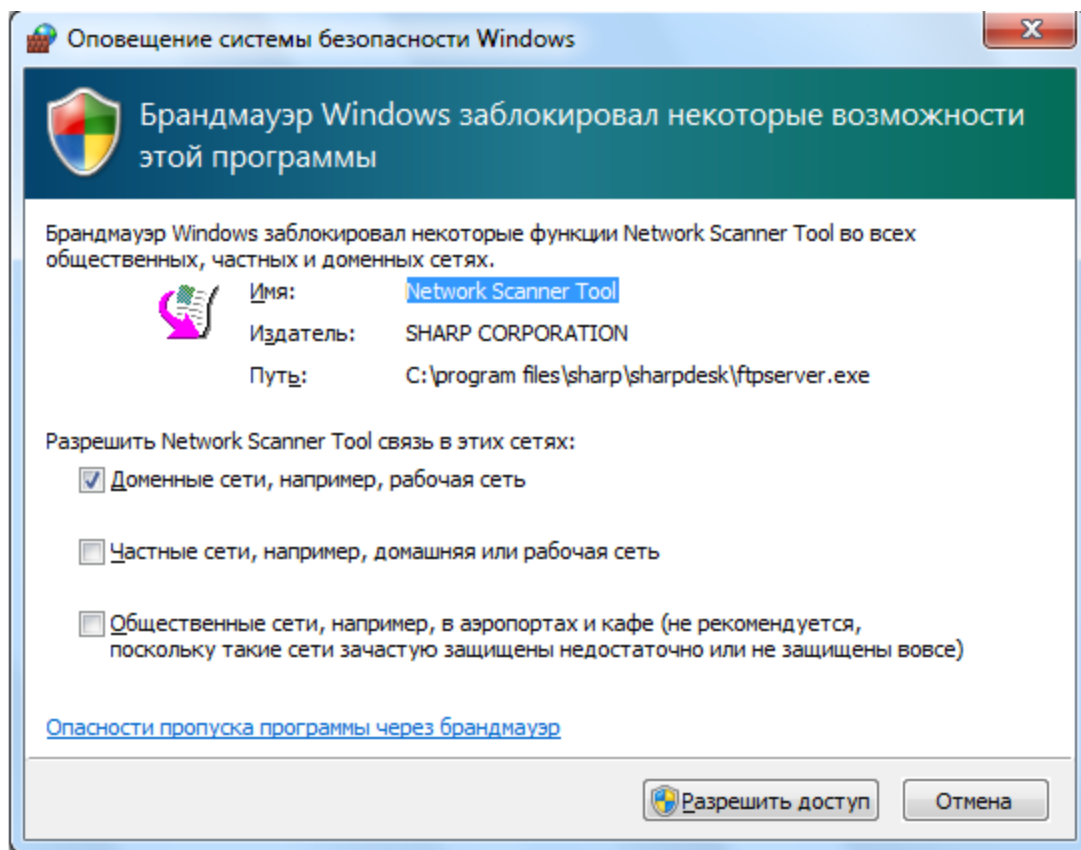
ПОЛИТИКА	ДОПОЛНИТЕЛЬНАЯ ИНФОРМАЦИЯ
1) Простая Адресация	IP address для сканера(ов).
2) Обычное состояние DHCP	IP address для сканера(ов).
3) Полная настройка DHCP	Имя хоста для сканера(ов).
4) Исключительное состояние DHCP	Имя хоста для сканера(ов).

Поиск и устранение неисправностей

- Сетевые администраторы должны разбираться в архитектуре сети и с большой осторожностью изменять сетевые параметры, связанные со сканированием по сети. Если после изменения политики сети или настроек сервера возникают проблемы, рекомендуется установка с нуля конфигурации всех сканеров и ПК, которые используют Network Scanner Tool.
- Во время автоматического определения подходящих сетевых параметров приложением Network Scanner Tool от вас может потребоваться информация о расширенной архитектуре сети. В частности, если функция “Автоматическое определение” не может найти требуемый сканер, вам будет необходимо ввести адрес вручную. Это может произойти, если сетевое оборудование фильтрует широковещательные пакеты UDP между вашим компьютером и сканером. Ручная установка IP-адреса сканера описана в разделе “Добавление нового сканера” из главы 4.

Примечание: Функция “Автоматическое детектирование” не производит поиск вне локальной подсети. Адреса сканеров за пределами локальной подсети необходимо вводить вручную.

- Если UDP-пакеты (не широковещательные) между ПК и сканером фильтруются, то выполнить настройку конфигурации Network Scanner Tool будет невозможно. Для использования функции “Сканирование на рабочий стол” требуются протоколы TCP/IP и UDP/IP.
- Для эффективного сетевого сканирования сканеры должны обмениваться информацией с ПК. Если в ПК для брандмауэра Windows было установлено значение “**Вкл. (рекомендуется)**”, во время сохранения профилей отобразится указанное ниже сообщение.



При появлении следующего сообщения нажмите кнопку **Разрешить доступ**.

Техническая информация

В процессе автоматической установки, Network Scanner Tool определяет метод адресации для сканеров и ПК, следуя приведенной ниже логике.

1. Если адрес сканера находится в таблице DNS, то для “установки сканера” устанавливается значение “Имя хоста”.
2. Если на веб-странице сканера введен какой-либо адрес DNS-сервера, и текущий ПК находится в таблице DNS, то для “Установки ПК” устанавливается значение “Имя хоста”.

Глава 3

Установка Network Scanner Tool

Введение

В процессе установки Sharpdesk инструмент Network Scanner Tool можно установить двумя способами: выполнить “Обычная” установку, при которой используются наиболее часто используемые параметры, или “Выборочная” установку, где можно установить опции вручную. Если при установке Sharpdesk вы выбираете “Обычная” установку, то Sharpdesk автоматически устанавливает и настраивает приложение Network Scanner Tool.

Приложение Network Scanner Tool также находит и настраивает конфигурацию всех сканеров Sharp в сети, а затем добавляет хост Sharpdesk, который позволяет получать сканированные изображения по сети и сохранять их на вашем компьютере. Кроме этого при установке Sharpdesk создаются значки Network Scanner Tool в меню Пуск/Программы на рабочем столе компьютера. При первом запуске Network Scanner Tool после установки, мастер настройки Network Scanner Tool компании Sharp выполнит последовательную установку Network Scanner Tool и настройку его конфигурации.

Приложение Network Scanner Tool должно быть установлено на каждый компьютер, который будет получать сканированные изображения с сетевого сканера Sharp.

В ОС Windows 8.1 ярлык программы Network Scanner Tool будет создан на начальном экране.

Установка Network Scanner Tool

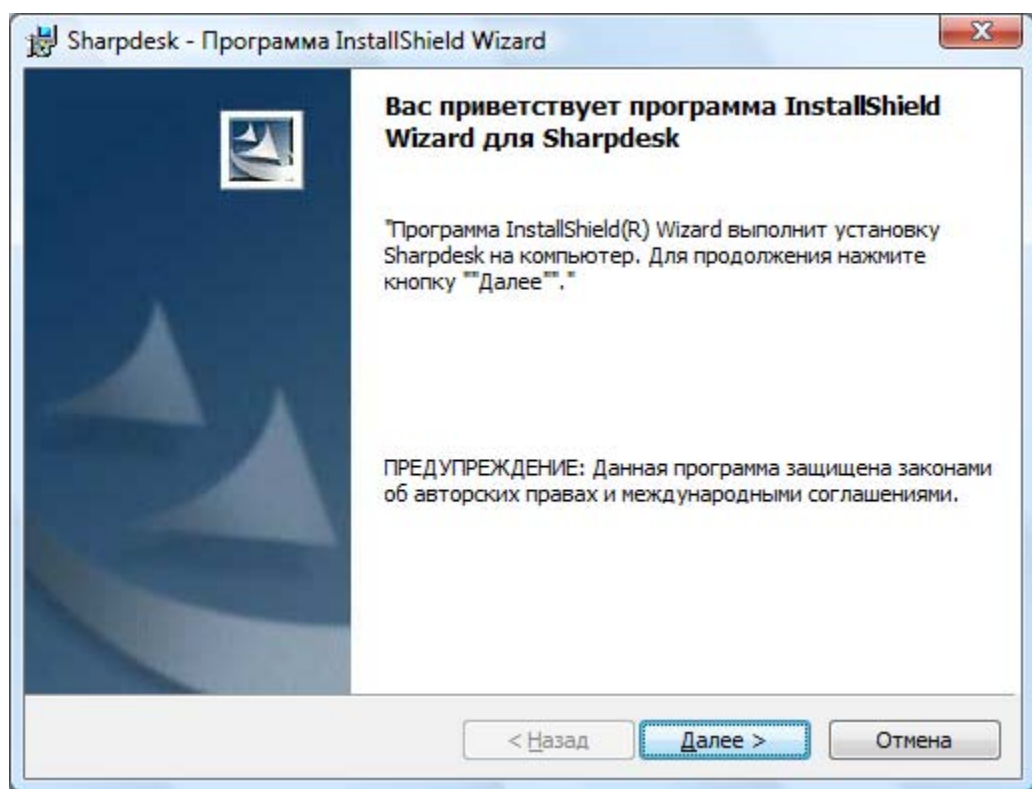
Для установки Network Scanner Tool выполните следующие действия.

Убедитесь, что поддерживаемый сканер подключен к сети.

Для успешной установки программного обеспечения необходимо закрыть все открытые приложения Windows.

Вставьте установочный CD-диск в привод CD-ROM. Через некоторое время появится окно приветствия Sharpdesk. Если экран приветствия Sharpdesk не появляется (например, если вы отключили функцию автозапуска Windows), то запустите программу setup.exe, расположенную в директории \Sharpdesk на CD-диске.

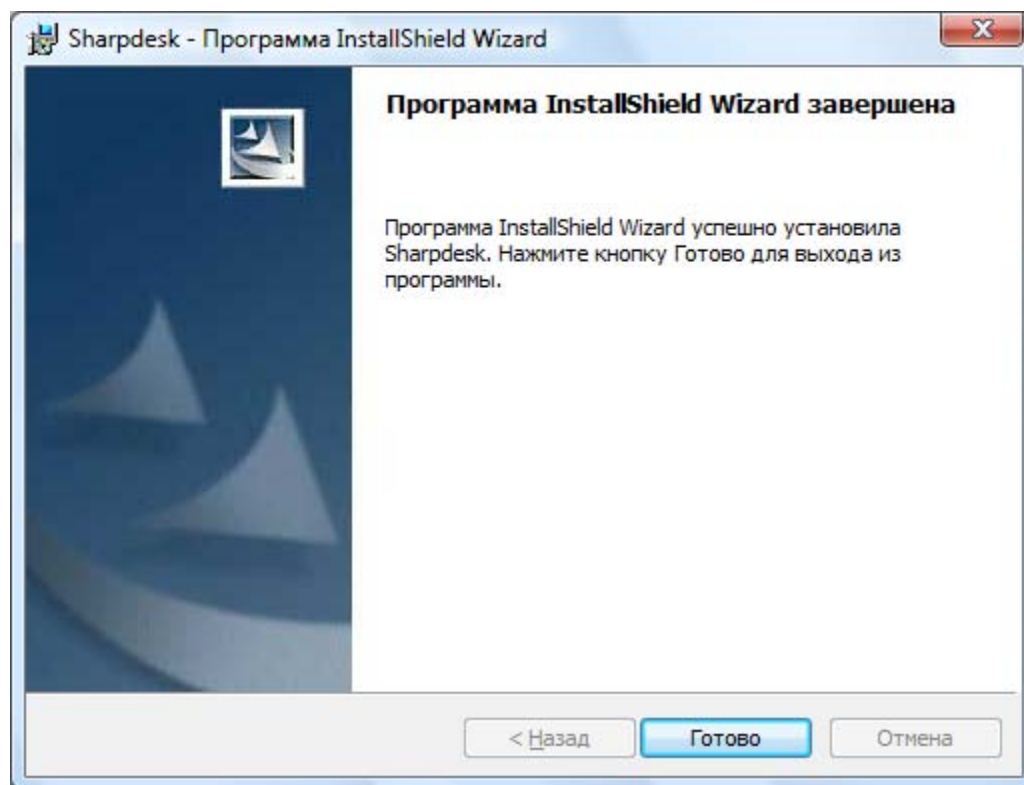
Если вы загрузили приложение Sharpdesk с указанного веб-сайта SHARP, запустите файл "setup.exe" из загруженного установочного пакета Sharpdesk.



Окно приветствия Sharpdesk

Щелкните на кнопке **Далее**, и следуйте указаниям на экране для завершения установки.

В конце процесса установки программа выведет следующее диалоговое окно:



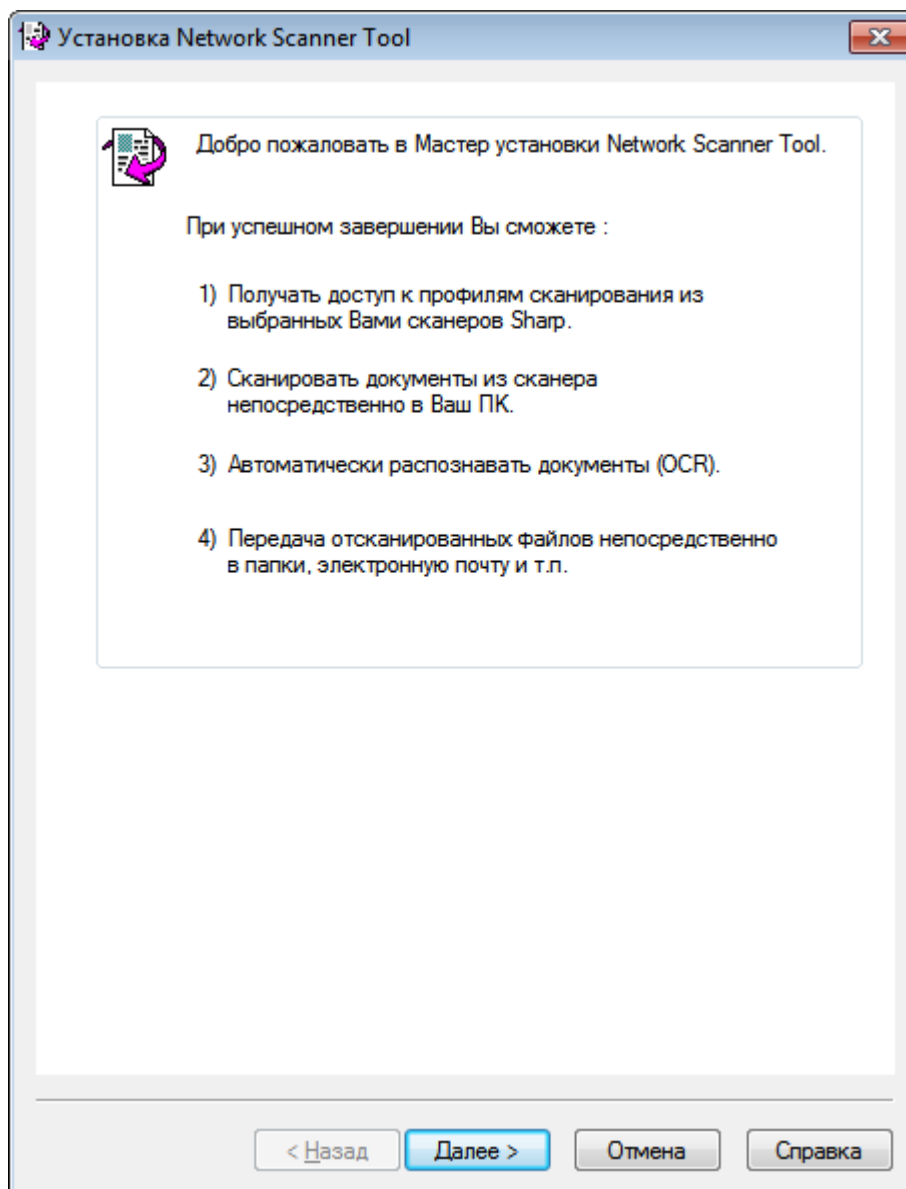
Установка завершится после нажатия на кнопку “Готово”. В этот момент времени, если Вы хотите запустить программу Мастера установки Network Scanner Tool, Вы можете выполнить запуск Мастера выполнив “Пуск” → “Все Программы” (Windows 10: “Все приложения”) → “Sharpdesk” → программа “Network Scanner Configuration Tool”. Мастеру необходимо взаимодействие со сканерами. До запуска мастера убедитесь, что конфигурация сети и сканеров настроена и устройства включены.

Однако, если вы пропустите этот мастер, то Network Scanner Tool **не будет** готов к использованию. Вы можете запустить этот мастер позже, запустив программу “Пуск” → “Все программы” → “Sharpdesk” → “Network Scanner Configuration Tool”. После первого запуска мастер больше запускаться не будет. Если мастер уже запускался, то для изменения конфигурации используйте приложение Network Scanner Tool.

В ОС Windows 8.1 программу Network Scanner Configuration Tool можно запустить на начальном экране.

Мастер установки Network Scanner Tool

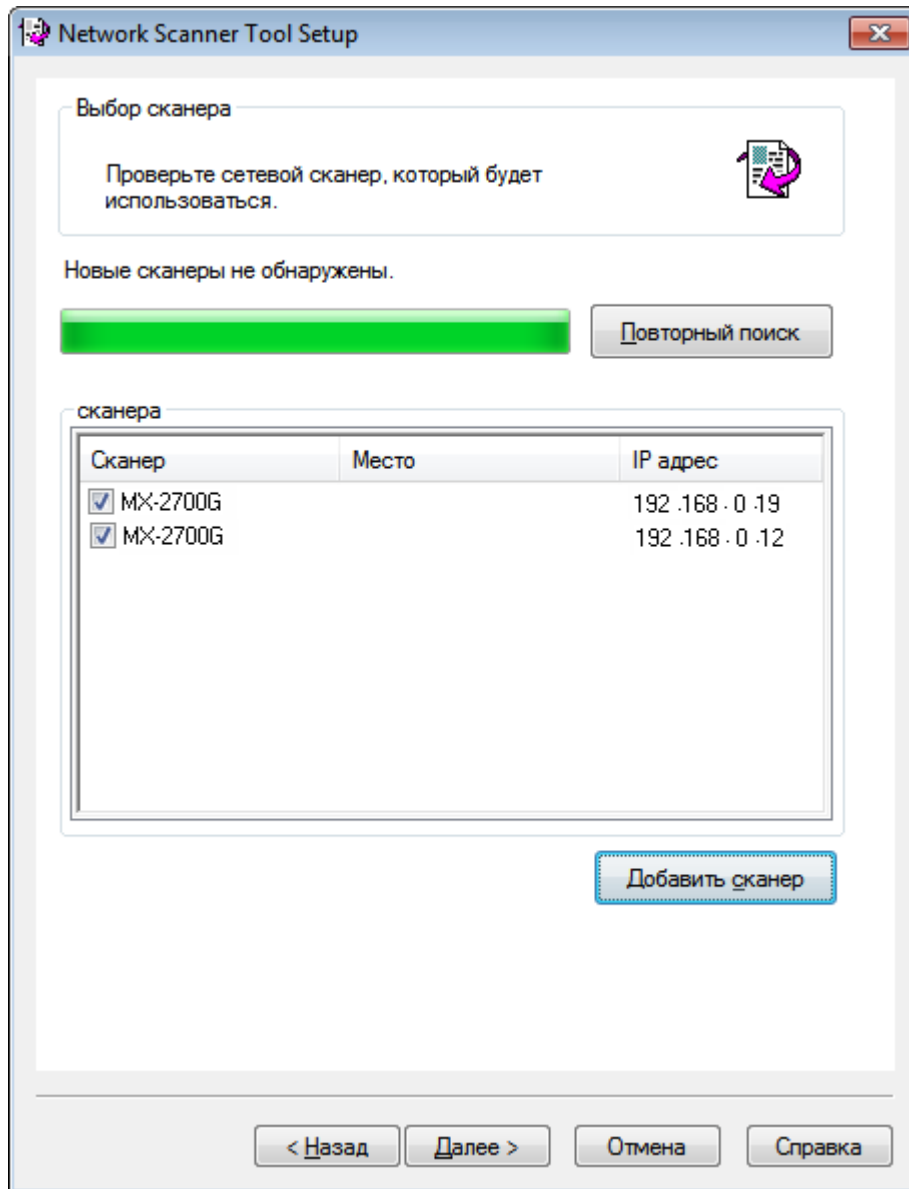
После запуска мастера установки Network Scanner Tool на экране появится окно приветствия установщика Network Scanner Tool. Мастер будет запускаться только один раз, поэтому внимательно следуйте указаниям на экране.



Приветствие мастера установки Network Scanner Tool

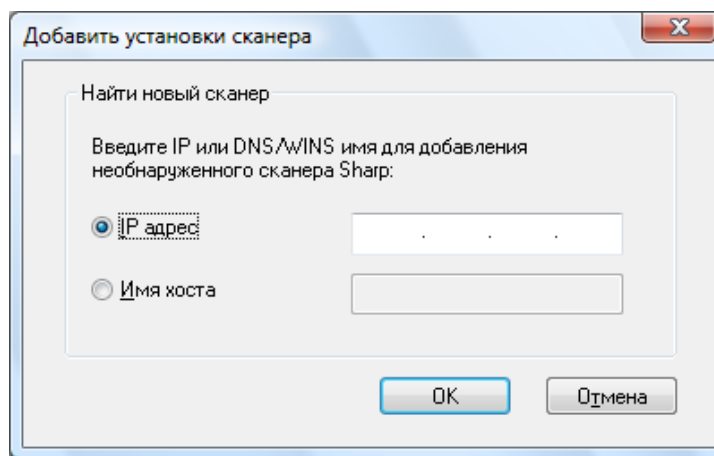
1. Щелкните на кнопке **Далее**.

Мастер просканирует сеть и отобразит все доступные сканеры. Если вы хотите повторить поиск, то нажмите кнопку **Повторный поиск**.



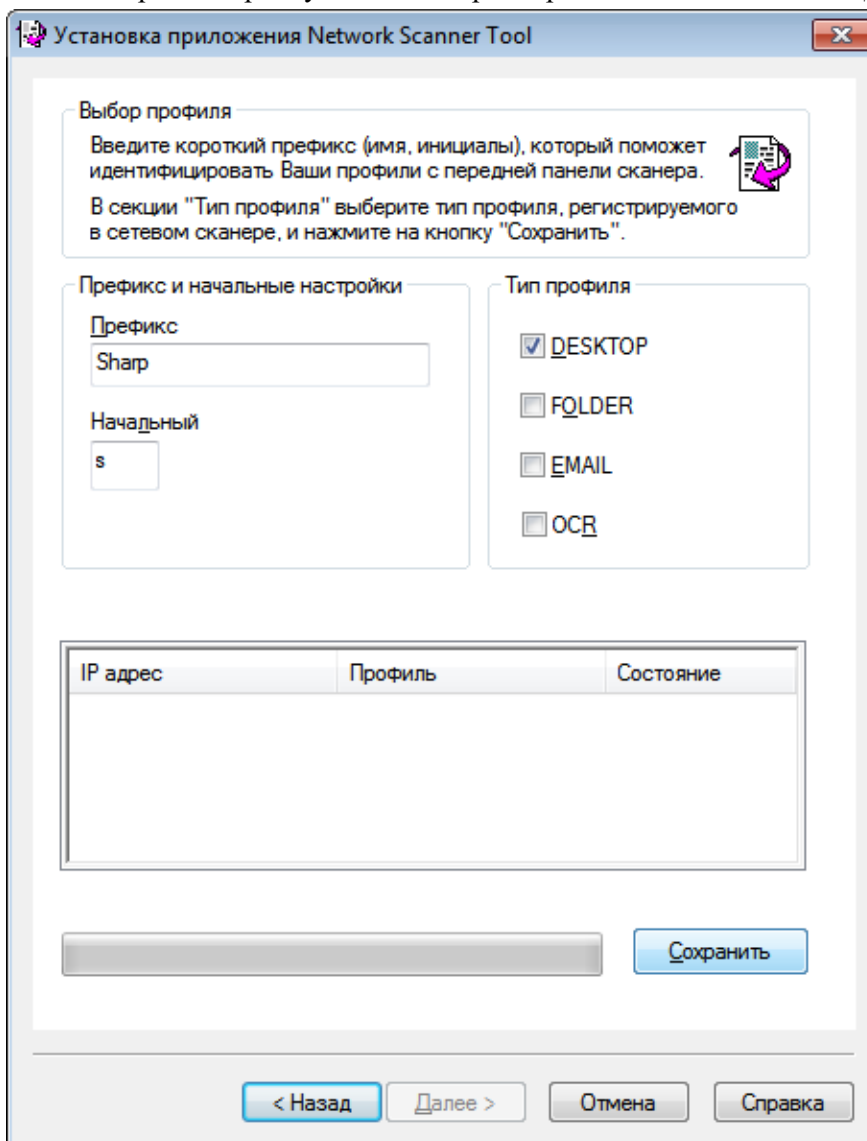
Выбор сканера окно

2. Снимите флажок с ненужных сканеров в списке Сканеров.
3. Если нужного сканера нет в списке, можно добавить его вручную, щелкнув пункт **Добавить сканер**.



Диалоговое окно поиска нового сканера

4. Введите IP адрес или Имя хоста (DNS/WINS) сканера и щелкните на кнопке **ОК**.
5. После выбора сканера и установки параметров щелкните на кнопке **Далее**.



Отобразится окно Выбор Профиля.

6. (a) Введите имя, содержащее до 20 английских символов (это имя будет использоваться для идентификации ваших профилей на сканере), в поле Префикс.

(b) Введите английский символ в поле Инициал.

(c) Выберите требуемые для работы с Network Scanner Tool профили, установив флажок профиля в Типе Профиля.

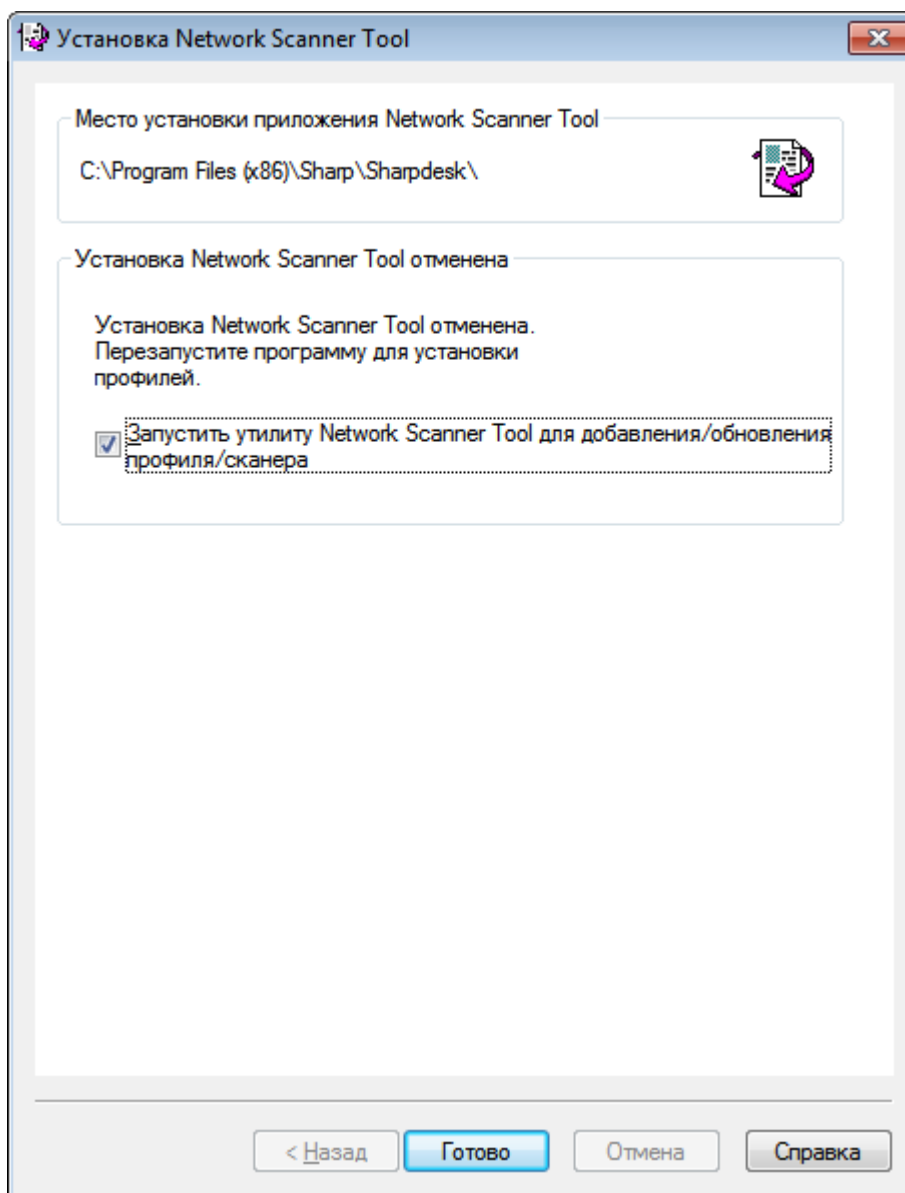
Тип Профиля включает:

- **DESKTOP:** сканирует документы в папку Sharpdesk Desktop.
- **FOLDER:** сканирование документов в папку по выбору. Если он добавлен в список ваших профилей, то будет отображаться диалоговое окно выбора папки. Выберите папку, куда вы будете сохранять сканированные изображения и щелкните на кнопке **ОК**.
- **EMAIL:** запуск приложения для работы с электронной почтой и присоединение отсканированного изображения к сообщению электронной почты.
- **OCR:** автоматическое преобразование сканированного документа в доступный для редактирования текст (распознавание текста) и сохранение его в папке на рабочем столе Sharpdesk.

(d) По окончании выбора щелкните **Сохранить**.

7. Как только ваши профили сохранятся, щелкните на кнопке **Далее**.

Появится окно завершения установки.



8. Если вы установите флажок против пункта the “Запустить Network Scanner Tool...”, то по завершении работы мастер автоматически запустится Network Scanner Tool, и вы сможете добавить не найденные сканеры или добавить/обновить ваши профили.
9. Щелкните на кнопке **Готово**.

На этом установка завершается и Network Scanning Tool готов к использованию.

Глава 4

Использование Network Scanner Tool

Введение

Интерфейс приложения Network Scanner Tool позволяет настраивать процесс сканирования с использованием следующих вкладок:

1. Профили
2. Сканеры
3. Системные параметры

Эти вкладки позволяют вам выбирать этапы обработки изображений, которые ваш компьютер получает с сетевого сканера. Вы можете получить доступ к этим вкладкам, или через меню Sharpdesk

Конфигурация продукта/Инструменты, или через значок Network Scanner Tool в системной линейке Windows.

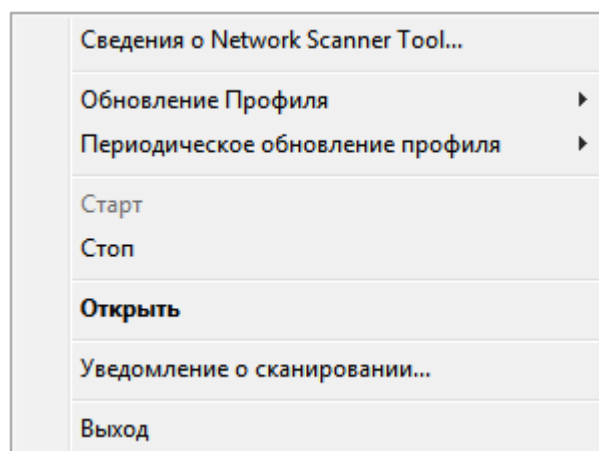
Меню Network Scanner Tool (значок к системной линейке)

После правого щелчка на значке в системной линейке Windows вы получите доступ к меню Network Scanner Tool. Если вы интересуетесь текущим состоянием Network Scanner Tool, то просто наведите указатель мыши на значок и просмотрите появляющуюся информацию (например, “Служба сетевого сканера запущена” или “Служба сетевого сканера отключена”). Состояние Network Scanner Tool можно также определить по внешнему виду значка в системной линейке.



Служба сет евого сканера запущена Служба сет евого сканера от ключена

Значок Network Scanner Tool размещается в системной линейке Windows при установке и будет появляться там после каждого перезапуска компьютера. После правого щелчка на значке в системной линейке Windows отображается меню управления Network Scanner Tool:



Меню Network Scanner Tool

После получения файла изображения в папку сервера, Network Scanner Tool выполняет действия по его обработке на основании настроек профиля конфигурации.

Открыть

Открывание и отображение Network Scanner Tool.

Уведомление о сканировании

Диалоговое окно уведомления о сканировании позволяет просматривать сведения о файлах (“Имя” и “Дата получения”), сканируемых во время работы текущего экземпляра службы Network Scanner Tool.

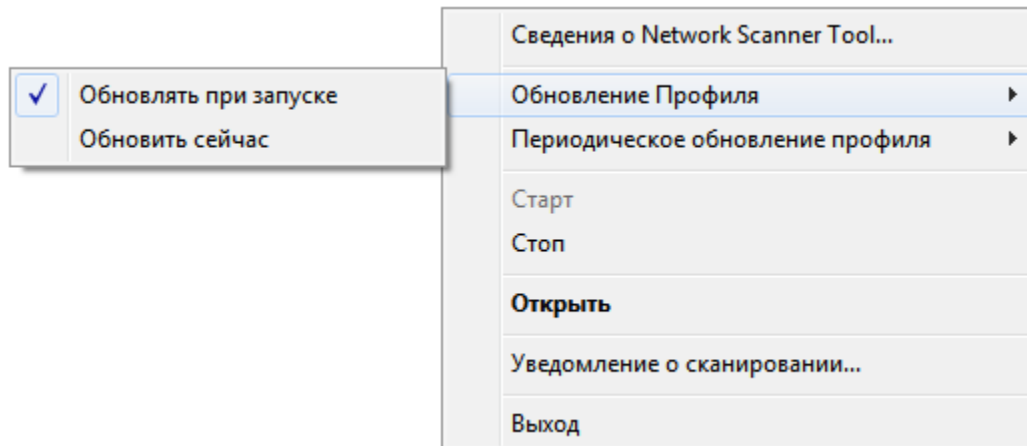
Можно открыть место сохранения отсканированных файлов, нажав кнопку “Открыть папку”.

Старт/Стоп/Выход

С помощью этих команд вы можете запустить, остановить или закрыть службу Network Scanner Tool.

Обновление Профиля

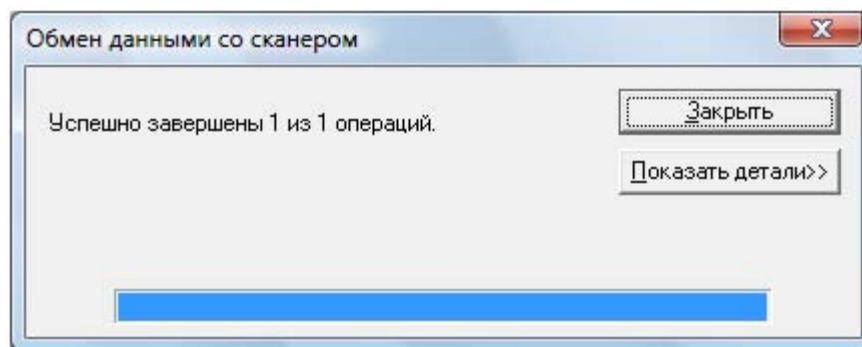
Вы можете проверять, будут ли обновляться профили на ваших сканерах после изменения IP-адреса вашего компьютера с помощью системных команд. При этом сохраненные в профилях на ваших сканерах адреса не будут совпадать с вашими новыми адресами, и вы не сможете выполнять сканирование на ваш рабочий стол со сканеров.



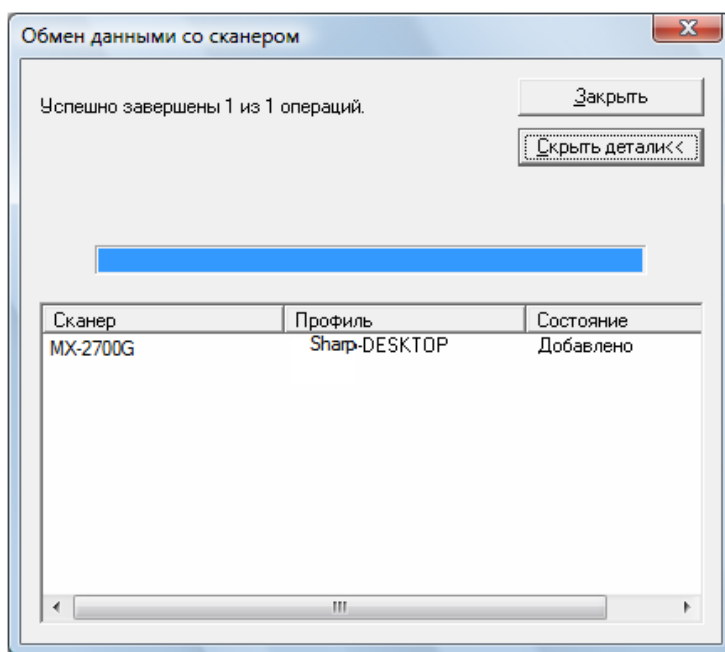
У вас есть два выбора:

- Обновлять при запуске: При выборе этой опции зарегистрированные профили в сканерах будут обновляться при запуске ПК.
- Обновить сейчас: При выборе этой опции профили будут обновляться немедленно. Для текущих профилей кроме обновления IP-адреса в этот момент будут отправляться ранее заблокированные для отправки профили (например, из-за отключения питания сканера).

В ходе обновления будет отображаться окно прогресса сканирования:

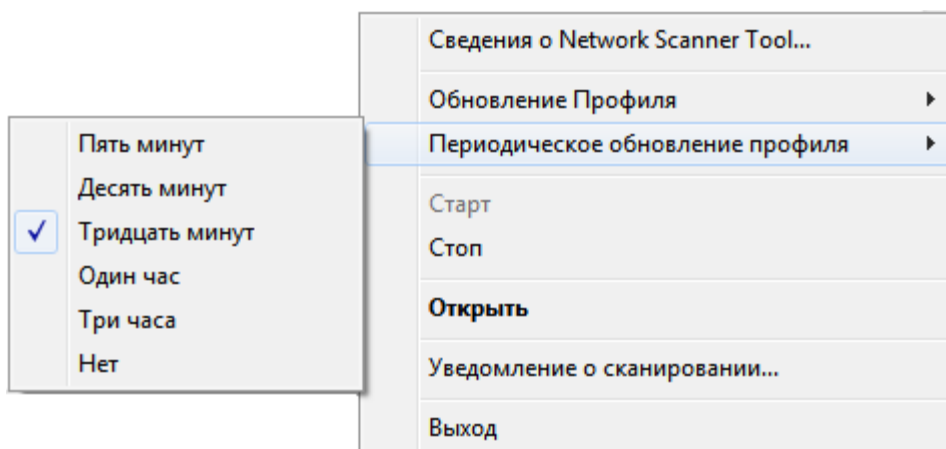


Вы не сможете прервать процесс обновления до его завершения. По окончании обновления кнопка Отменить заменится на кнопку Закрыть. Если хотите наблюдать за действиями во время обновления, нажмите кнопку Показать детали:



Периодическое обновление профиля

Можно управлять временем обновления профилей на сканере, если они не обновляются.



Доступны шесть вариантов выбора:

- Пять минут: Если выбран этот параметр, необновленные профили на сканерах будет обновляться с периодичностью в “Пять минут”.
- Десять минут: Если выбран этот параметр, необновленные профили на сканерах будет обновляться с периодичностью в “Десять минут”.
- Тридцать минут (по умолчанию): Если выбран этот параметр, необновленные профили на сканерах будет обновляться с периодичностью в “Тридцать минут”.
- Один час: Если выбран этот параметр, необновленные профили на сканерах будет обновляться с периодичностью в “Один час”.
- Три Часа: Если выбран этот параметр, необновленные профили на сканерах будет обновляться с периодичностью в “Три Часа”.
- Нет: При выборе этой опции профили в сканерах не будут обновляться периодически.

Сведения о Network Scanner Tool

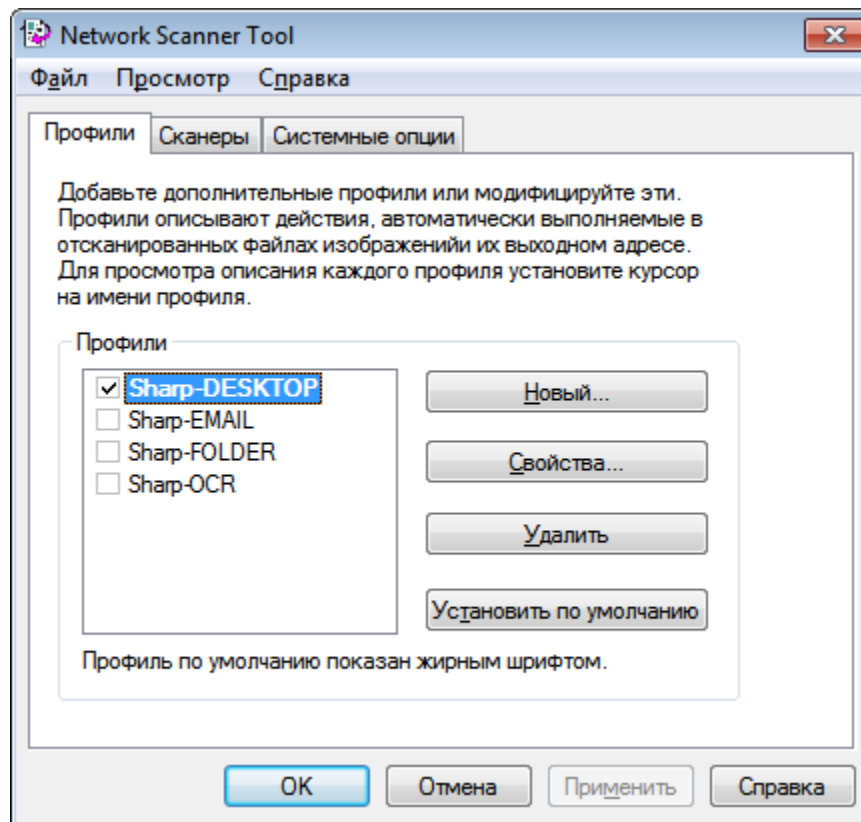
Выбор этой опции выведет окно информации о Network Scanner Tool.

Настройка конфигурации Network Scanner Tool

Приложение Network Scanner Tool можно запустить несколькими способами: из контекстного меню Network Scanner Tool (или просто двойным щелчком на значке в системной линейке Windows), из меню “Пуск” → “Все программы” (Windows 10: “Все приложения”) → “Sharpdesk” → “Network Scanner Tool” или из приложения Sharpdesk с использованием пункта меню “Инструменты” → “Конфигурация продукта” → “Network Scanner Tool”.

В приведенных ниже разделах описывается настройка конфигурации Network Scanner Tool с использованием всех трех вкладок.

В ОС Windows 8.1 запустите программу Network Scanner Tool на начальном экране.



Вкладка “Профили”

Примечание: Если в наличии окажутся профили, уже имеющиеся в ПК и сконфигурированные другими пользователями, то в списке на закладке Профили Вы также увидите и эти профили.

Вкладка “Профили”

В профиле перечисляются действия, которые будут автоматически выполняться над поступившим на рабочий стол файлом.

Вкладка “профиля” позволяет:

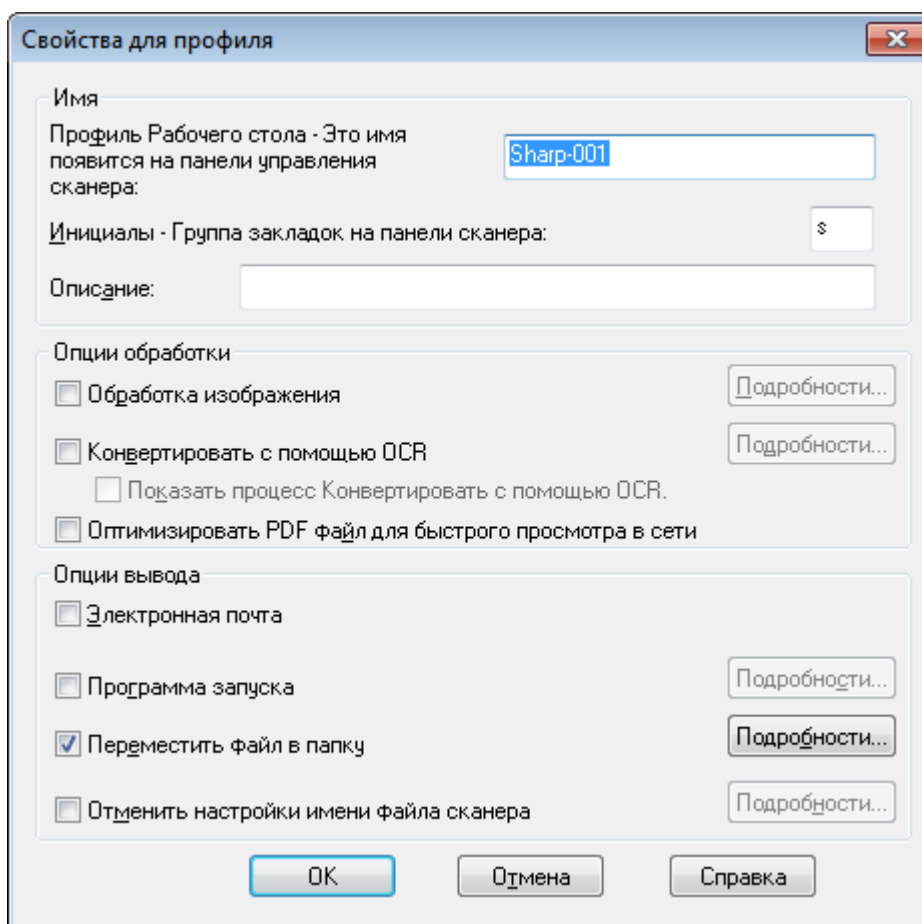
- Создавать новые профили
- Проверять опции профилей
- Удалять существующие профили
- Выбирать профиль по умолчанию

При работе с профилями нужно учитывать следующие моменты:

- В профиле “Электронная почта” адреса электронной почты не сохраняются. Как следствие, при запуске Электронная почта-клиента на вашем компьютере после получения от сканера запроса на отправку электронного письма, вы будете должны ввести адрес получателя.
- Профиль “Конвертируйте с помощью OCR” по умолчанию создает документ Microsoft Word2007 (*.docx). Файлы с результатами затем сохраняются в папке рабочего стола Sharpdesk.
- По умолчанию каждый профиль использует первые 20 английских символов вашего имени пользователя, за которыми следует “-” и первые пять букв имени профиля, показанного на рабочем столе сканера. Например:
Sharp-DESKTOP
Sharp-OCR
Sharp-EMAIL
Sharp-FOLDER
- Использоваться могут только отобранные профили (в их полях установлены флажки).

Создание нового профиля

Чтобы создать новый профиль, щелкните на кнопке **Новая** на вкладке “Профили”. В ответ будет показано окно “Свойства профиля”, в котором можно определить действия или команды при поступлении на ваш компьютер изображения.



Окно “Свойств профиля”

В каждом профиле выполняется одно или несколько следующих действий с установкой соответствующих атрибутов:

- Если выбрана, и опция “Обработки изображения”, и “Конвертируйте с помощью OCR”, то вначале выполняется “Обработки изображения”, а затем “Конвертируйте с помощью OCR”.
- Если выбрана опция “Конвертируйте с помощью OCR”, то выходные параметры действительны для текстового документа - результата распознавания текста, а не для исходного файла.
- Установка флажка в поле опции добавит ее ко всем сканерам, которые выбраны на вкладке “Сканеры”, после нажатия на кнопку “Применить”. Аналогично, удаление флажка в поле опции отключит ее у всех сканеров, которые выбраны на вкладке “Сканеры”, после нажатия на кнопку “Применить”.

Опции “Свойства профиля” – Имя

Эти опции позволяют вам задавать имена для отдельных процессов. Локальное для вашего компьютера имя используется как ссылка и является уникальным идентификатором для процесса обработки. Оно также используется для директории нижнего уровня, которая появляется на веб-странице сканера, и используется в качестве пункта назначения для рабочего стола.

Профиль рабочего стола

Это содержащее 36 английских символов имя появляется на передней панели сканера. Оно используется для уникальной идентификации вашего компьютера и названия процесса при отправке изображения сканером. Имя профиля не может содержать следующие символы:

<	>	&	“	\
‘	?	;	,	/
*		#	!	:

Символ

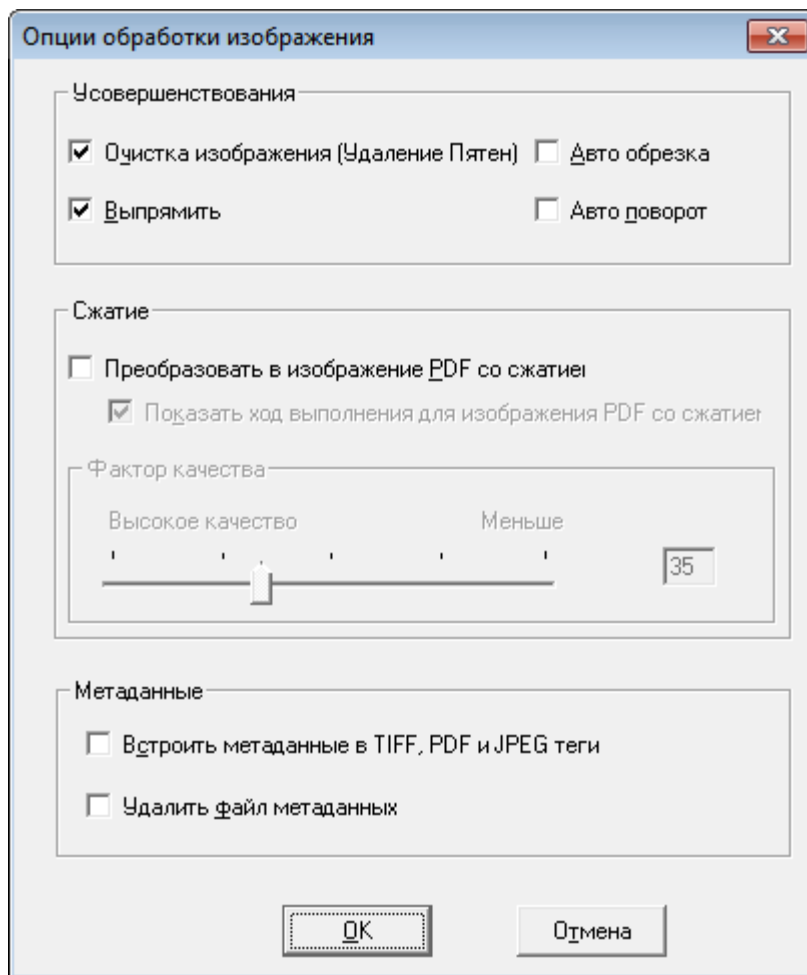
Если сканер имеет функцию классификации профилей рабочего стола на своей передней панели (на вкладках), то он будет использовать этот символ. По умолчанию используется символ, указанный в мастере установки (если поле было оставлено пустым, то появится окно с просьбой ввести букву-сокращение).

Описание

В этом поле можно ввести описание профиля (что он делает). Оно будет отображаться в “Параметр текста”, когда на профиль будет наводиться указатель мыши в списке профилей сканирования.

Опции окна “Свойства профиля” – Обработка изображения

Чтобы вывести окно “Свойства обработки изображения”, установите флажок в поле “Обработка изображения”, а затем щелкните на кнопке “Детали”.



Окно “Опции обработки изображения”

Усовершенствования

В области окна под названием **Усовершенствования** вы можете выбрать следующие методы улучшения качества изображения:

- **Очистка изображения (Удаление Пятен)** – Удаление маленьких точек с изображения.
- **Выпрямить** – Автоматическое выравнивание страниц.
- **Авто Обрезка** – Обнаружение границ и обрезка страниц.
- **Авто Поворот** – Определение ориентации текста на отсканированном изображении и автоматический поворот страницы в правильное положение.

Сжатие

В поле **Сжатие** вы можете установить степень сжатия цветных изображений, которые сканируются в папки с использованием Network Scanner Tool.

- Для сжатия цветных изображений по технологии JPEG 2000 и создания PDF файла с изображением, установите флажок возле “Преобразовать в изображение PDF со сжатием”. Это

приведет к активации ползунка “Фактор качества”, который позволяет выбрать требуемую степень сжатия.

Примечание: При сжатии изображения теряется часть деталей исходного изображения. В большинстве случаев ваш глаз не заметит отличий. Вы можете установить ползунок в соответствии со своими требованиями в зависимости от размера изображения и места, которое оно будет занимать на жестком диске.

- Переместите ползунок влево, чтобы сохранить больше деталей изображения (но для такого изображения требуется больше места на диске).
- Переместите ползунок вправо, чтобы убрать мелкие детали изображения (и обойтись меньшим местом на диске).

Вы также можете ввести число от 1 до 100 в поле справа от ползунка. Ввод 1 является специальным случаем, при котором сжатие производится методом JPEG 2000 с минимальными потерями. В общем, выбор такого числа дает максимально возможное качество, но чаще всего создаваемый файл будет большего размера, чем созданный сканером без опции сжатия. Любое число от 2 до 100 будет использоваться для сжатия цветных изображений методом JPEG 2000. Чем выше число, тем выше компрессия и меньше размер файла изображения с утратой некоторых деталей и искажений изображения. Для получения дополнительной информации просмотрите раздел “Сжатие изображений” из руководства пользователя Sharpdesk.

метаданных

В поле **метаданных** вы можете контролировать конечное размещение метаданных, создаваемых некоторыми сканерами. Просмотрите руководство для вашего сканера, чтобы узнать, создает ли он метаданные. Метаданные передаются в виде отдельного файла вместе с отсканированным изображением в целевую папку.

- Чтобы вставить метаданные прямо в файл TIFF, PDF или JPEG со сканированным изображением, установите флажок возле поля “Встроить метаданные в TIFF, PDF и JPEG теги”. Приложение Network Scanner Tool прочитает файл с метаданными для этого изображения и вставит содержимое в ключевые поля-“теги” файла TIFF, PDF или JPEG сканированного изображения. Если в ходе одной операции сканирования создается несколько файлов TIFF, PDF или JPEG, то ассоциированные со сканированием метаданные будут записаны в каждый файл. Это действие будет выполняться, если вы выбрали на сканере опцию “Заданные Страницы в Один Файл” для многостраничного сканирования.
- Как только метаданные будут вставлены в файл изображения TIFF, PDF или JPEG вы можете удалить исходный файл с метаданными, который создавался вместе с исходным файлом изображения, путем установки флажка возле опции “Удалить файл метаданных”. Если вы считаете, что эти данные вам могут еще понадобиться, то НЕ устанавливайте этот флажок.

После выбора опций в окне “Опции обработки изображения”, щелкните на кнопке **ОК**.

Опции “Свойства профиля” – Конвертируйте с помощью OCR

Эта опция позволяет вам заменять файлы изображений текстовыми файлами после выполнения процедуры OCR (Распознавание оптических символов). При распознавании текста приложением Sharpdesk можно установить ряд опций, доступ к которым можно получить нажатием на кнопку **Детали**.

Примечание: Кнопка **Детали** будет активна только, если установлен флажок возле “Конвертируйте с помощью OCR”.

Для получения дополнительной информации об использовании этой опции смотрите руководство пользователя Sharpdesk.

Опции окна “Свойства профиля” – Оптимизация PDF для быстрого просмотра через Интернет

Позволяет сохранять PDF файл в формате линейаризованного PDF, что ускоряет его просмотр через Интернет. Это означает, что когда сканированный файл просматривается через Интернет, вместо ожидания загрузки всего файла, можно немедленно загрузить любую страницу документа.

Опции окна “Свойства профиля” – Опции вывода результата

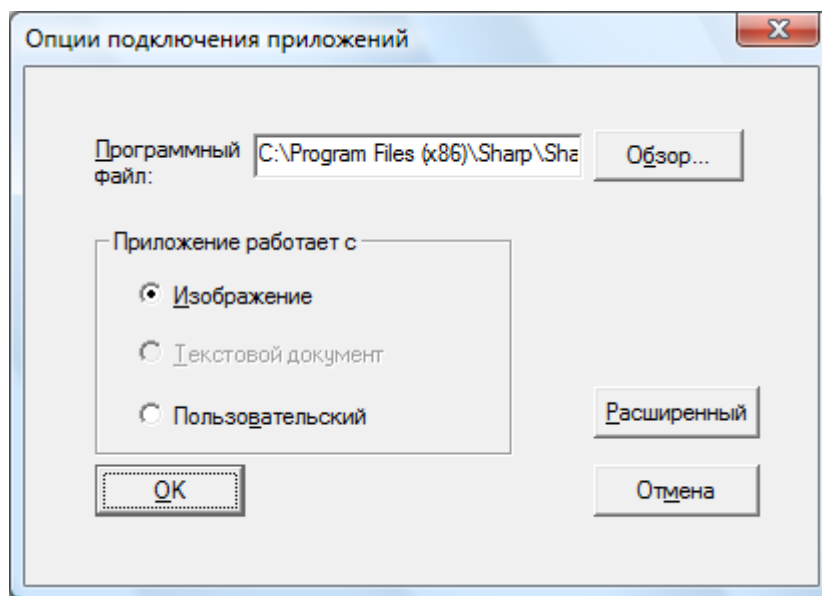
Существует четыре опции вывода результата: “Электронная почта”, “Программа запуска”, “Переместить файл в папку” и “Отменить настройки имени файла сканера” (вы должны выбрать хотя бы одну).

- **Электронная почта**

Если вы выбрали опцию Электронная почта, то процесс будет запускать на вашем компьютере совместимый с MAPI почтовый клиент и присоединять изображение к письму в виде прикрепленного файла. Вы можете затем добавить свое сообщение и ввести адрес получателя.

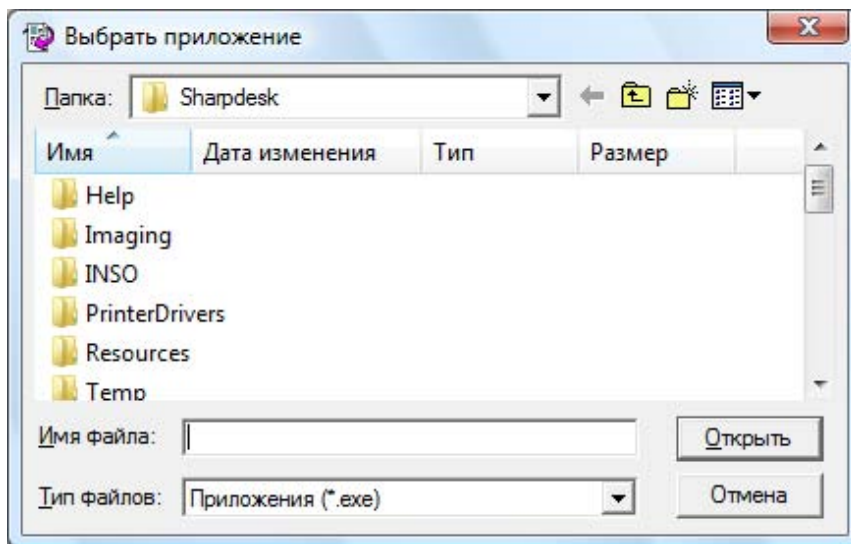
- **Программа запуска**

Если вы выбрали опции “Программа запуска”, то вы должны указать приложение, которое сможет открыть файл. Например, приложение, которое может открывать TIFF файлы (если в информационной зоне сканирования выбрано “Изображение” и “TIFF”) или текстовые файлы (если выбран “Текст”, и в свойствах вывода результата распознавания текста стоит “RTF”). Для выбора запускаемой программы щелкните на кнопке **Детали** рядом с опцией, что приведет к выводу следующего окна:



Окно “Опции запуска приложений”

Если на ваш компьютер установлен Sharpdesk, то он автоматически будет выбираться как исполняемая программа по умолчанию. Вы можете выбрать другую программу, щелкнув на кнопке **Обзор**. Появится стандартное диалоговое окно Windows “Открыть”. Перейдите к требуемому приложению и сделайте двойной щелчок, или выберите нужный файл и нажмите **Открыть**.



Окно "Открыть"

Выберите тип файла, который вы хотите открывать с помощью приложения - изображение, текст, документ или пользовательский.

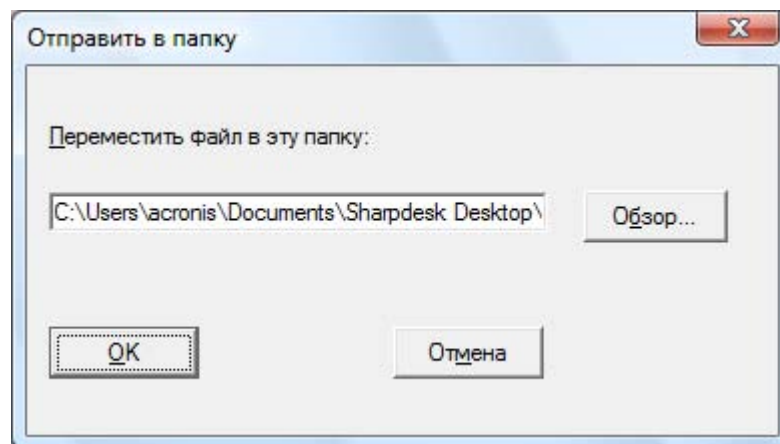
Примечание: В зависимости от установок профиля некоторые опции будут недоступны для выбора (например, если вы выбрали опцию "Конвертируйте с помощью OCR", то тип файла "Текстовый документ" в этом окне будет недоступен).

Если вы выбрали опцию "Пользовательский", то щелкните на кнопку **Расширенные**, введите параметры командной строки, необходимые для запуска приложения и щелкните на кнопке **ОК**.

После выбора опций в окне "Опции запуска изображения", щелкните на кнопке **ОК**.

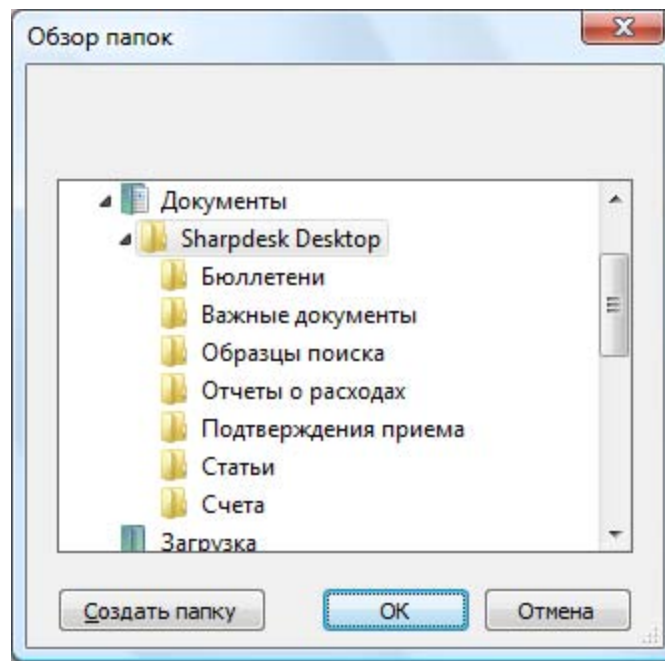
- **Переместить файл в папку**

Эта опция позволяет вам выбирать папку, в которую будет помещаться отсканированное изображение. Если вы щелкните на кнопке **Детали**, то появится окно "Отправить в папку".



Окно "Отправить в папку"

Щелкните на кнопке **Обзор**, чтобы вывести окно "Обзор папки", в котором вы можете выбрать целевую папку.



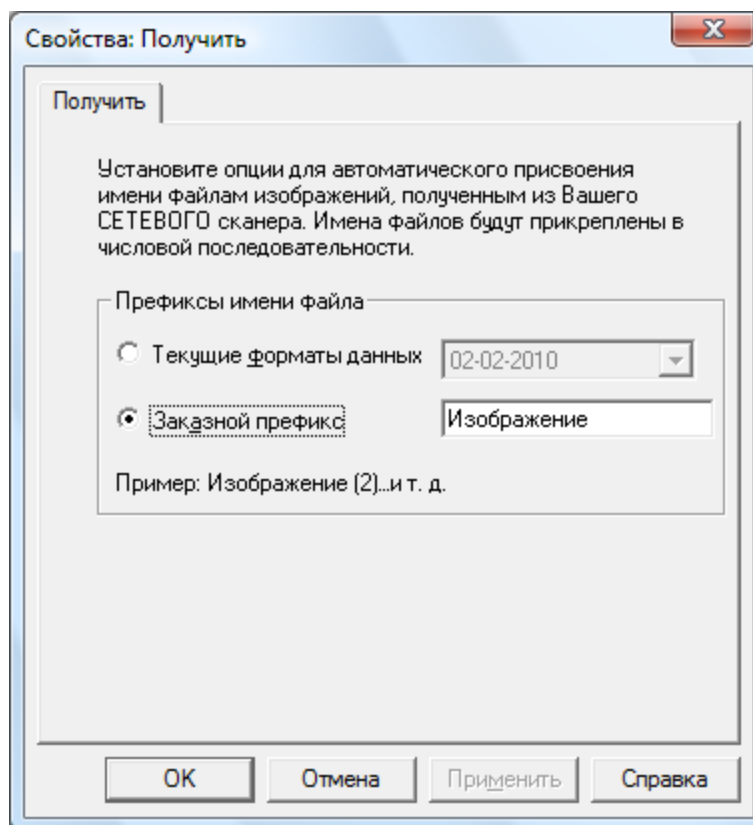
Окно "Обзор папки"

После выбора папки щелкните на кнопке **ОК**.

Важное примечание: Ваши сетевые сканеры с расширением сетевого сканера требуют настройки конфигурации, при которой вместе с отсканированным изображением в Network Scanner Tool будет отправляться уникальный идентификатор. Эти опции устанавливаются на веб-странице электронной почты сканера/настройки сетевого сканирования. На панели "Настройка сетевого сканирования" выберите опции параметра "Имя файла", при которых каждое изображение будет поступать с уникальным именем. При невыполнении этой операции все отсканированные изображения будут поступать с одинаковым именем, и каждый новый файл будет перезаписывать предыдущий. Доступ к веб-странице можно получить с помощью кнопки "Web-установка" на вкладке "Сканеры", как это описано ниже.

- **Отменить настройки имени файла сканера**

Эта опция позволяет вам переименовывать файлы, поступающие со сканера. Щелкните на кнопке **Детали**, чтобы вызвать окно “Свойства присвоения”.



Окно “Свойства присвоения”

Вы можете использовать “Формат текущих данных”, который можно выбрать из выпадающего списка, или фиксированную заданную вами приставку, за которой следует порядковый номер, например, Изображение (2). По окончании выбора щелкните на кнопке **ОК**.

Если вы установите замену имен сканера, то помните, что добавляемый в конце файла порядковый номер не всегда предсказуем. Приложение Network Scanner Tool просматривает целевую папку и проверяет, нет ли там файла с создаваемым именем. Если такой файл есть, то порядковый номер будет увеличиваться до тех пор, пока он перестанет конфликтовать с существующими именами файлов в целевой папке. Такая система гарантирует, что новое отсканированное изображение никогда не сотрет существующий файл в целевой папке. Если прибывает пара файлов (например, если вы выбираете сохранение XML файлов, содержащих метаданные для заданного отсканированного изображения), то при возникновении конфликта имен с существующими, конечные имена спаренных файлов не обязательно будут совпадать. Если вы будете всегда сохранять или всегда удалять файлы метаданных после добавления информации к спаренному файлу, то такое несовпадение имен файлов, скорее всего, не произойдет.

Чтобы закрыть окно “Свойства для профиля” и ввести в силу параметры, щелкните на кнопке **ОК**. После этого снова появится окно Network Scanner Tool.

Просмотр настроек профиля

Вы можете просмотреть выбранные для профиля параметры, щелкнув на имени профиля в списке Профили, а затем нажав на кнопку **Свойства**, или дважды щелкнув на имени профиля.

Удаление профиля

Для удаления профиля выберите его в списке профилей, а затем щелкните на кнопке **Удалить**. Когда появится сообщение с запросом, щелкните на кнопке **Да**. При этом произойдет удаление связанных назначений для сканеров, которые были выбраны на вкладке “Сканеры”.

Профиль по умолчанию

Вы можете установить один профиль по умолчанию, выбрав его в списке профилей, а затем щелкнув на кнопке **Установить по умолчанию**. Этот профиль по умолчанию будет исполняться всякий раз, когда отсканированное изображение будет отправляться на рабочий стол, и в качестве папки назначения на веб-странице конфигурации сканера будет указываться uri:scan/nst. Профиль по умолчанию будет выделяться в списке профилей **жирным** шрифтом.

Примечание: Эта операция не активирует профиль и, поэтому, не обновляет сканер(ы).

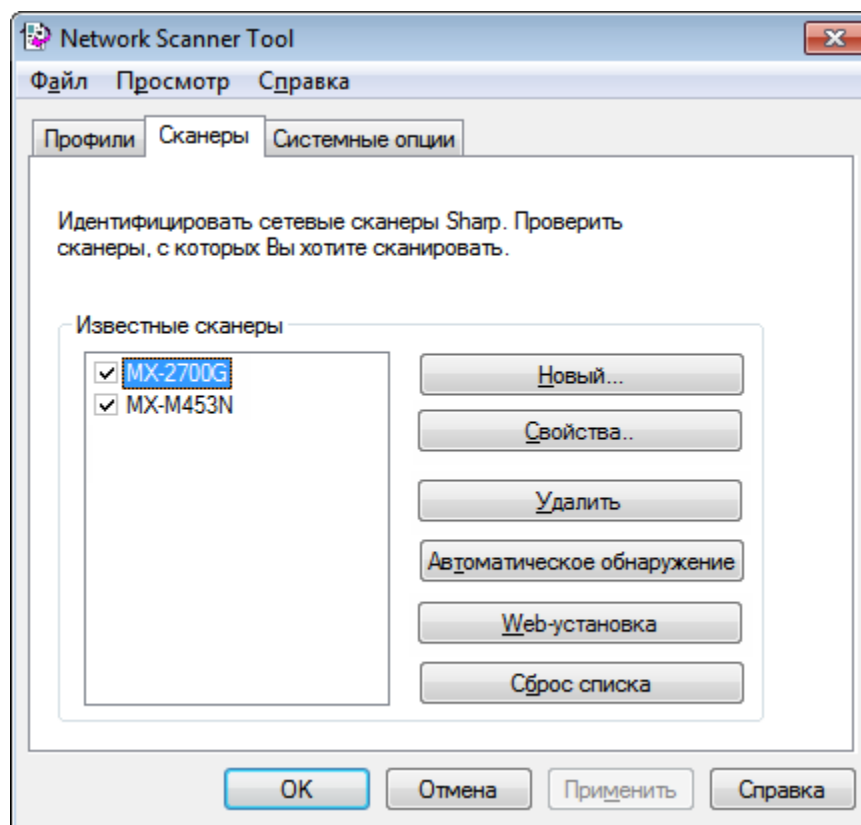
Примечание: Автоматическая установка профиля по умолчанию будет ограничена только вариантом, выполненным самым первым пользователем, запустившим Мастер установки Network Scanner Tool на ПК и выполнившим конфигурирование профилей.

После ввода или обновления информации на вкладке “Профили”, щелкните на кнопке **Применить**, чтобы ввести в силу новые параметры и активировать окно Network Scanner Tool. Чтобы ввести в силу изменения и закрыть окно щелкните на кнопке **ОК**. Чтобы закрыть окно без сохранения сделанных изменений, щелкните на кнопке **Отменить**.

Вкладка “Сканеры”


Вкладка “Сканеры” позволяет:

- Добавлять новый сканер с расширением сканера.
- Проверять и/или изменять свойства сканера.
- Удалять существующий сканер.
- Автоматически обнаруживать сканеры, подключенные к сети.
- Использовать веб-страницы настройки сканера для изменения параметров настройки.
- Активировать/деактивировать сканер (устанавливая флажок).
- Сбросить список сканеров.



Вкладка “Сканеры”

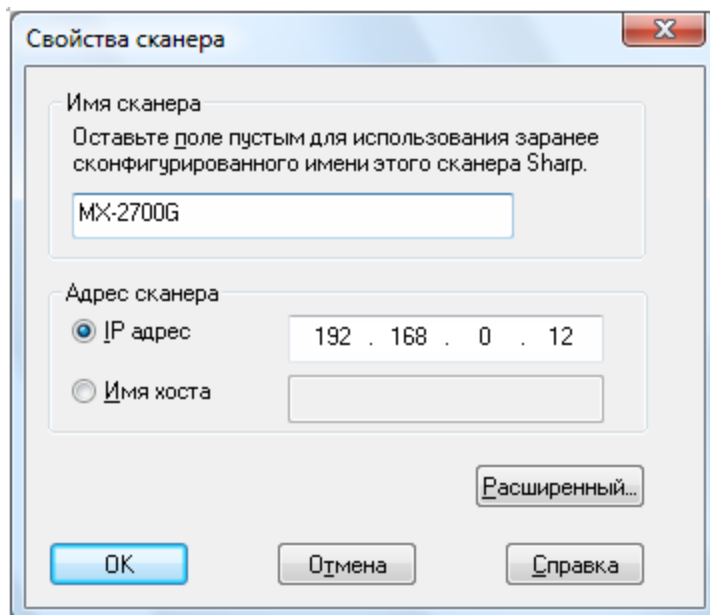
Примечание:

- Если сканеры обозначены предупреждающим символом “

Network Scanner Tool Руководство пользователя

Добавление нового сканера

Чтобы добавить новый сканер, щелкните на кнопке Новая на вкладке “Сканеры”. Появится окно “Свойства сканера”, в котором производится эта операция. Если вы выбираете сканер, который был автоматически определен приложением Network Scanner Tool, то его IP-адрес отобразится в окне “Свойства сканера”. Если вы хотите добавить сканер, который не был автоматически определен, то вы будете должны вручную ввести IP-адрес или имя хоста (DNS или WINS).



Окно “Свойства сканера”

В этом окне можно установить следующие опции:

IP адрес

При использовании IP-адреса приложение Network Scanner Tool проверяет правильность его назначения сканеру.

Если политикой вашей сети является “Простая Адресация” или “Обычное состояние DHCP”, описанные в главе 2, то рекомендуется выбрать для идентификации сканера ‘IP адрес’. Значения IP-адресов можно получить на странице конфигурации печати или у вашего сетевого администратора.

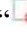
Имя хоста

Если политикой вашей сети является “Полная настройка” или “Исключительное состояние DHCP”, описанные в главе 2, то рекомендуется выбрать для идентификации сканера ‘Имя хоста’. Имена Хоста для сканеров можно получить у системного администратора.

Введите имя хоста сканера и нажмите кнопку ОК. Если сканер успешно добавлен в список известных сканеров, отобразится автоматически заполненный IP-адрес на экране “Свойства сканера”.

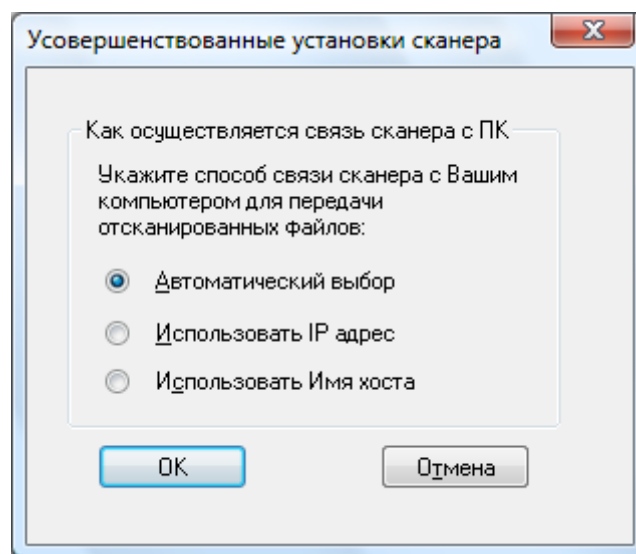
Разрешить доступ к этому сканеру.

Этот параметр позволяет получить доступ к сетевому сканеру в другой сети.

Для сканеров с символом “” будет доступен параметр – “Разрешить доступ к этому сканеру”. Если выбрать этот параметр, служба Network Scanner Tool сможет получить доступ к указанному сканеру. В противном случае служба Network Scanner Tool не сможет получить к нему доступ.

Расширенные

Кнопка “Расширенные” позволяет указывать способ определения сетевого адреса ПК:



Окно “Расширенные настройки сканера”

- Если политикой вашей сети является “Простая Адресация” или “Исключительное состояние DHCP”, описанные в главе 2, то рекомендуется выбрать для идентификации вашего компьютера “Использовать IP адрес”.
- Если политикой вашей сети является “Обычное состояние DHCP” или “Полная настройка DHCP”, описанные в главе 2, то рекомендуется выбрать для идентификации вашего компьютера “Использовать Имя хоста”.
- По окончании выбора щелкните на кнопке **ОК**.

В приведенной ниже таблице содержатся рекомендуемые варианты выбора параметров в зависимости от политики вашей сети.

ПОЛИТИКА	АДРЕС СКАНЕРА	АДРЕС КОМПЬЮТЕРА
1) Простая Адресация	Использовать IP адрес	Использовать IP адрес
2) Обычное состояние DHCP	Использовать IP адрес	Использовать Имя хоста
3) Полная настройка DHCP	Использовать Имя хоста	Использовать Имя хоста
4) Исключительное состояние DHCP	Использовать Имя хоста	Использовать IP адрес

Примечание: Периодически, после работы мастера настройки, методы адресации будут не совпадать с этой таблицей. Обычно это не приводит к сбоям в работе, но, если при использовании профилей ‘Сканирование на рабочий стол’ возникают проблемы, установите адреса вручную.

- После ввода IP-адреса или имени хоста в окне “Свойства сканера” щелкните на кнопке **ОК**. Настройки процесса немедленно вступят в силу.

Проверка/замена параметров сканера

Выберите сканер, для которого вы хотите просмотреть или обновить параметр из списка “Известные сканеры”, и щелкните на кнопке **Свойства**. Параметры указанного сканера отобразятся в окне “Свойства сканера”, где их можно будет обновить, как было описано выше.

Удаление сканера

Для удаления сканера выберите его в списке “Известные сканеры”, а затем щелкните на кнопке **Удалить**. Когда появится сообщение с запросом подтверждения, щелкните на кнопке **Да**.

В процессе удаления сканера будут стерты все активные профили, которые на нем хранились.

Активировать/дезактивировать сканер

Вы можете включить или отключить функцию сканирования на вашем компьютере, установив или убрав флажок в поле рядом с именем сканера.

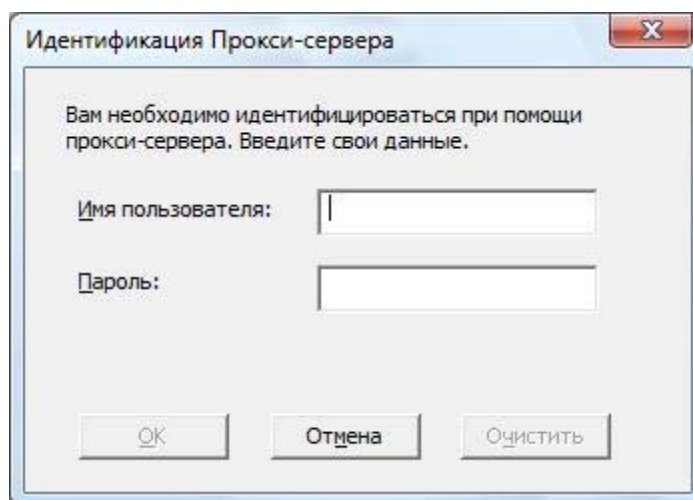
Примечание: Если на одном ПК более одного пользователя использует утилиту Network Scanner Tool, то выполнение команды “Активизировать/Отключить Сканер” одним из пользователей также повлияет на установки сканера, выполненные другими пользователями.

Автоматическое обнаружение

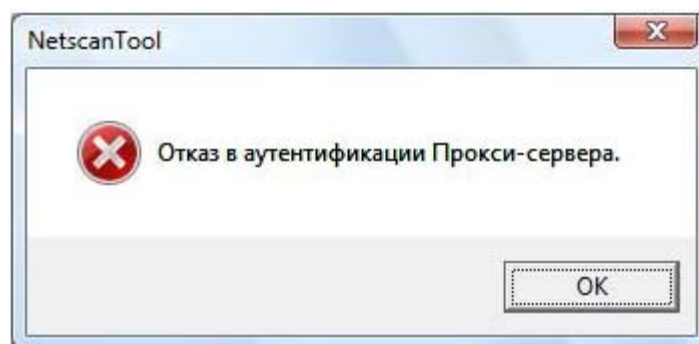
Эта функция поиска приложением Network Scanner Tool в локальной подсети сканеров, которые могут выполнять сетевое сканирование. Локальная подсеть состоит из тех IP-адресов, которые имеют три одинаковых первых сегментов. Любой найденный сканер будет показан, но неактивен. По окончании поиска и составления списка вы должны будете вручную выбрать те из них, которые будут работать с Network Scanner Tool.

Поддержка прокси-сервера

В Network Scanner Tool реализована поддержка прокси-сервера для поиска устройств. Теперь пользователь может ввести параметры для авторизации с прокси-сервером во время связи сканеров с Network Scanner Tool.



Если трижды подряд вводятся неверные параметры, то появляется следующее сообщение об ошибке.



В случае возникновения ошибки пользователь должен повторить процедуру автоматического определения и ввести правильные параметры.

Веб-настройка

Примечание: Для использования этой функции может понадобиться вход через учетную запись администратора.

Эта функция позволяет использовать веб-страницы сканера для изменения параметров настройки. Чтобы получить доступ к этим страницам выберите сканер в списке “Известные сканеры”, а затем щелкните на кнопке **Web-установка**. Добавление или удаление профилей на веб-странице не приводит к обновлению списка профилей, используемых приложением Network Scanner Tool. *Изменение параметров на веб-странице сканера не рекомендуется.*

Сброс списка

Этот параметр активирует поиск службой Network Scanner Tool в локальной подсети сканеров, поддерживающих сканирование по сети, и удалит сканеры, недоступные для операций с профилем.

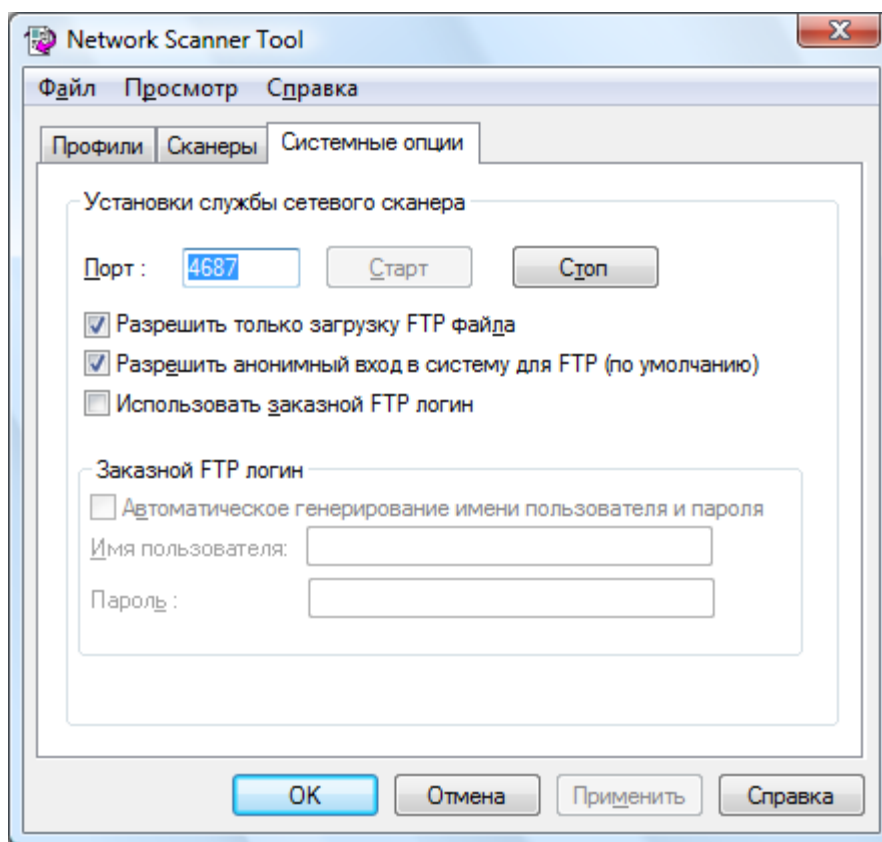
После ввода или обновления информации на вкладке “Сканеры”, щелкните на кнопке **Применить**, чтобы ввести в силу новые параметры и активировать окно Network Scanner Tool. Чтобы ввести в силу изменения и закрыть окно щелкните на кнопке **ОК**. Чтобы закрыть окно без сохранения сделанных изменений, щелкните на кнопке **Отменить**.

Вкладка “Системные опции”

Приложение Network Scanner Tool использует модифицированный FTP-сервер, который управляется с помощью вкладки “Системные опции”. На ней можно установить номер порта FTP для связи с вашим компьютером, а также параметры FTP.

Примечание: Служба FTP запускается вместе с приложением Network Scanner Tool. С помощью кнопки **Стоп** вы можете остановить службу, а с помощью кнопки **Старт** – запустить.

Безопасность обеспечивается использованием уникального порта (а не стандартного номера порта FTP) и разрешением только приема файлов. Модифицированный FTP-сервер всегда использует анонимный вход, исключая риск перехвата имени пользователя или пароля. Так как команды “Получить” для FTP отключены, то другой компьютер не сможет прочитать файлы, отправленные на модифицированный FTP-сервер.



Вкладка “Системные опции”

Номер порта FTP

Приложение Network Scanner Tool использует отличный от обычного (21) номер порта FTP. Однако если для сканирования со сканера используется FTP профиль, то номер порта FTP должен быть установлен на 21. Можно указать номер порта 21 или в диапазоне 1025—65535.

Разрешить только загрузку FTP файла

При выборе этой опции сканер может использоваться только для передачи файлов в домашнюю директорию FTP. Если эта опция не выбрана, то разрешена, как передача, так и загрузка.

Разрешить анонимный вход в систему для FTP (по умолчанию)

Вы выборе этой опции служба FTP разрешает анонимный доступ (с именем пользователя “анонимный” и действительным адресом электронной почты в качестве пароля). Эта опция требовалась для сканеров старых моделей, которые не поддерживали более безопасный FTP вход.

Использовать заказной FTP логин

При выборе этой опции становятся доступными параметры учетной записи безопасности, которые позволяют применять более безопасное (не анонимное) соединение FTP. Вы можете выбрать опцию “Автоматическое генерирование имени пользователя и пароля”, которая будет автоматически генерировать ID пользователя и пароль, или указать эти параметры с помощью 6-32 символов.

Имя пользователя/пароль могут состоять только из английских букв (a-z или A-Z), цифр (0-9), пробела и знаков препинания.

После ввода или обновления информации на вкладке “Системные опции”, щелкните на кнопке **Применить**, чтобы ввести в силу новые параметры и активировать окно Network Scanner Tool. Чтобы ввести в силу изменения и закрыть окно щелкните на кнопке **ОК**. Чтобы закрыть окно без сохранения сделанных изменений, щелкните на кнопке **Отменить**.