

PROIETTORE DI DATI

MODELLO

XG-P610X

XG-P610X-N

GUIDA DI IMPOSTAZIONE

Impostazione dello schermo	2	Impostazione di maschera di sottorete ([2]Subnet Mask)	36
Formato dello schermo e distanza di proiezione ...	3	Impostazione di gateway predefinito ([3]Default Gateway) ...	36
Assegnazioni dei pin di collegamento	11	Impostazione del nome utente ([4]User Name) ...	36
Specifiche morsetto del telecomando cablato ...	13	Impostazione della Password ([5]Password)	37
RS-232C Caratteristiche tecniche e impostazioni del comando ...	14	Impostazione di velocità di trasmissione RS-232C ([6]RS-232C Baud Rate)	37
Realizzazione dell'ambiente di rete del proiettore	20	Impostazione del nome del proiettore ([7]Projector Name)	37
1. Collegamento del proiettore ad un computer	21	Impostazioni del Client DHCP ([8] DHCP Client) ...	37
2. Impostazione di un indirizzo IP per il computer	22	Disconnessione di tutte le connessioni ([D]Disconnect All)	38
3. Impostazione di un collegamento di rete per il proiettore ...	24	Introduzione del ADVANCED SETUP MENU (Menu di impostazione avanzata)	
Controllo del proiettore tramite rete LAN	26	([A]Advanced Setup)	38
Controllo del proiettore usando Internet Explorer (Versione 5.0 o superiore)	26	Impostazione del tempo di sconnessione automatica (ADVANCED[1]Auto Logout Time)	38
Conferma dello stato del proiettore (Status)	27	Impostazione della porta dati (ADVANCED[2]Data Port)	38
Controllo del proiettore (Control)	27	Esecuzione del test di rete Ping (ADVANCED[5]Network Ping Test)	39
Impostazione e regolazione del proiettore (Settings & Adjustments)	28	Impostazione dell'indirizzo IP di accettazione (ADVANCED[6]Accept IP Addr(1) - [8]Accept IP Addr(3))	39
Impostazione della sicurezza (Network - Security)	28	Accettazione di tutti gli indirizzi IP (ADVANCED[9]Accept All IP Addr)	39
Effettuazione delle impostazioni generali per la rete (Network - General)	29	Impostazione della porta di ricerca (ADVANCED[0]Search Port)	40
Impostazione per la spedizione di E-mail quando si verifica un errore (Mail - Originator Settings) ...	29	Ritorno alle impostazioni di default (ADVANCED[!]Restore Default Setting)	40
Voci degli errori di impostazione e indirizzi di destinazione ai quali deve essere inviata la E-mail quando si verifica un errore (Mail - Recipient Settings)	30	Ritorno al menu principale (ADVANCED[Q]Return to Main Menu)	40
Impostazione delle voci di errore e dell'URL da visualizzare al verificarsi di un errore (Service & Support - Access URL)	30	Proiezione abbinata	41
Impostazione del proiettore usando RS-232C		Impostazione della proiezione abbinata	42
o Telnet	31	Proiezione su parete video	44
Quando ci si connette usando RS-232C	31	Configurazione della proiezione su parete video [Di base]	45
Quando ci si connette usando Telnet	32	Regolazione della posizione in senso orizzontale e verticale	47
SETUP MENU (Menu di impostazione)		Ripristino della configurazione della parete video predefinita	47
(Menu principale)	33	Assegnazione dell'immagine proiettata nella configurazione della parete video	47
ADVANCED SETUP MENU		Note sulla proiezione su parete video grande	48
(Menu di impostazione avanzata)	33	Configurazione della proiezione su parete video [Applicazione]	49
Controllo del proiettore utilizzando RS-232C		Ripristino del timer della lampada del proiettore attraverso la rete LAN	53
o Telnet	34	Localizzazione dei guasti	55
Visione della lista dettagliata delle impostazioni ([V]View All Setting)	34	Dimensioni	58
Impostare le voci	34		
Salvare le impostazioni e uscire ([S]Save & Quit)	35		
Uscire senza salvare le impostazioni ([Q]Quit Unchanged) ...	35		
Impostazione dell'indirizzo IP ([1]IP Address)	36		

Impostazione dello schermo

Per ottenere una qualità di immagine ottimale, posizionare il proiettore perpendicolarmente rispetto allo schermo, assicurandosi che i piedi del proiettore siano a livello. In tal modo, per ottenere una qualità di immagine ottimale non sarà necessario effettuare la correzione trapezoidale.

Nota

- L'obiettivo del proiettore va centrato al centro dello schermo. Se la linea orizzontale che passa attraverso il centro dell'obiettivo non è perpendicolare rispetto allo schermo, l'immagine sarà storta con una difficile visione delle immagini.
- Per un'immagine ottimale posizionate lo schermo in modo tale che non sia nella luce diretta del sole o esposto a fonti di illuminazione. Se la luce colpisce lo schermo direttamente, i colori saranno sbiaditi e sarà difficile vedere le immagini correttamente. Chiudete le tende e spegnete le luci se dovete installare lo schermo in una stanza assolata o illuminata.

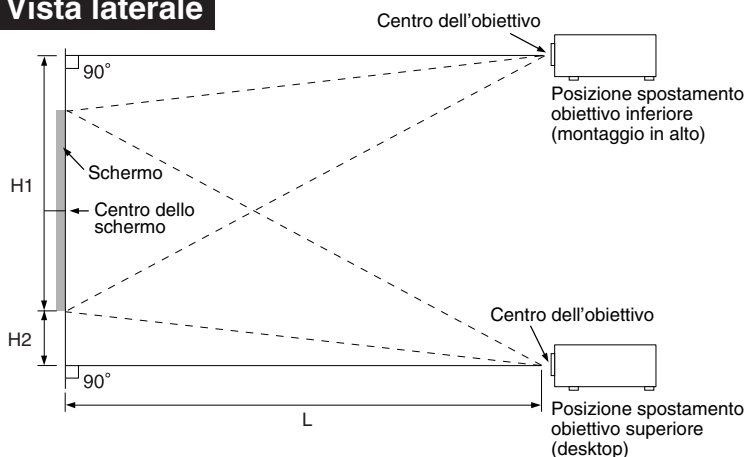


Impostazione standard (proiezione frontale)

- Posizionate il proiettore alla distanza necessaria dallo schermo secondo il formato immagine desiderato.

Esempio di impostazione standard

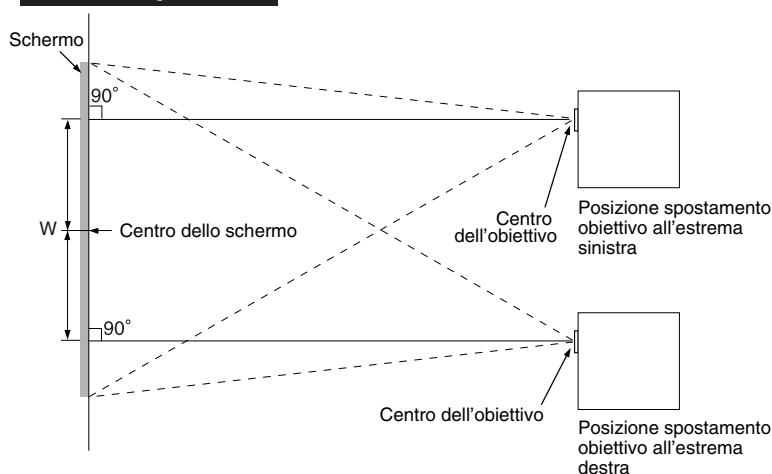
Vista laterale



- La distanza dallo schermo al proiettore può variare secondo il formato dello schermo.

- Potete usare l'impostazione di fabbrica quando posizionate il proiettore davanti allo schermo. Se l'immagine proiettata viene capovolta o invertita, regolate l'impostazione a "Fronte" nel "Modo PRO". (Vedere pagina 62 del manuale d'istruzioni del proiettore.)

Vista superiore



- Posizionate il proiettore in modo tale che la linea orizzontale che passa attraverso il centro dell'obiettivo sia perpendicolare rispetto allo schermo.

Formato dello schermo e distanza di proiezione

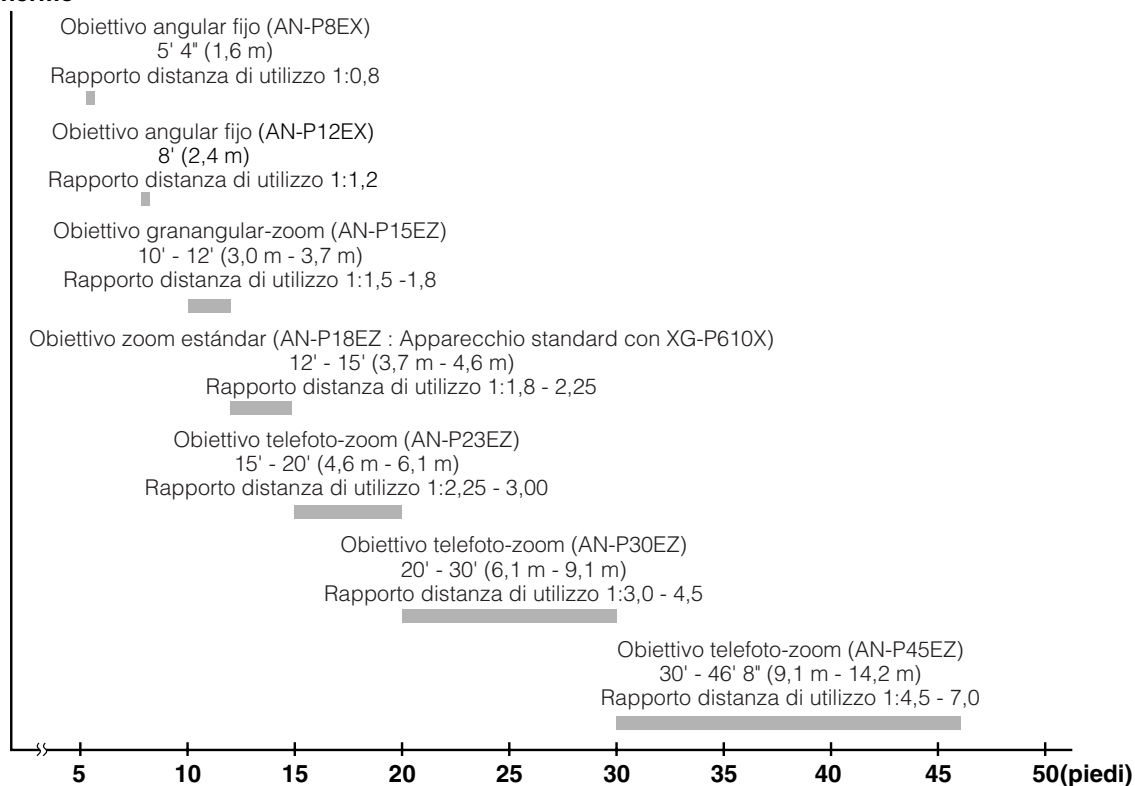
Le dimensioni dello schermo di proiezione variano in base alla distanza fra obiettivo del proiettore e schermo. Sharp offre anche obiettivi opzionali per applicazioni professionali. Rivolgersi al rivenditore autorizzato Sharp più vicino per informazioni sui vari tipi di obiettivo. (In caso di utilizzo di obiettivo, consultare il relativo manuale d'istruzioni.)

Installare il proiettore in modo che le immagini vengano proiettate sullo schermo con dimensioni ottimali facendo riferimento alla tabella seguente. Nell'installare il proiettore utilizzare i valori indicati in tabella come riferimento.

Distanza di proiezione

Il seguente grafico è per uno schermo da 100 pollici (254 cm) con modalità normale 4:3.

Schermo



Formato dello schermo e distanza di proiezione

Obiettivo zoom standard (AN-P18EZ : Apparecchio standard con XG-P610X) F2,5, f=25,5-32 mm

4:3 Input segnale (Modo Normale)

Formato immagine (schermo)			Distanza di proiezione [L]		Distanza dal centro dell'obiettivo alla parte inferiore dell'immagine [H]		Distanza dal centro dell'obiettivo al centro dell'immagine [W]
Diag. [χ]	Larghezza	Altezza	Minimo [L1]	Massimo [L2]	Inferiore [H1]	Superiore [H2]	
300" (762 cm)	610 cm (240")	457 cm (180")	11,0 m (36' 0")	13,7 m (45' 0")	-480,1 cm (-189")	22,9 cm (9")	±213,4cm (84")
250" (635 cm)	508 cm (200")	381 cm (150")	9,1 m (30' 0")	11,4 m (37' 6")	-400,1 cm (-157 1/2")	19,1 cm (7 1/2")	±177,8cm (70")
200" (508 cm)	406 cm (160")	305 cm (120")	7,3 m (24' 0")	9,1 m (30' 0")	-320,0 cm (-126")	15,2 cm (6")	±142,2cm (56")
150" (381 cm)	305 cm (120")	229 cm (90")	5,5 m (18' 0")	6,9 m (22' 6")	-240,0 cm (-94 1/2")	11,4 cm (4 1/2")	±106,7cm (42")
120" (305 cm)	244 cm (96")	183 cm (72")	4,4 m (14' 5")	5,5 m (18' 0")	-192,0 cm (-75 19/32")	9,1 cm (3 19/32")	±85,3cm (33 19/32")
100" (254 cm)	203 cm (80")	152 cm (60")	3,7 m (12' 0")	4,6 m (15' 0")	-160,0 cm (-63")	7,6 cm (3")	±71,1cm (28")
80" (203 cm)	163 cm (64")	122 cm (48")	2,9 m (9' 7")	3,7 m (12' 0")	-128,0 cm (-50 13/32")	6,1 cm (2 13/32")	±56,9cm (22 13/32")
70" (178 cm)	142 cm (56")	107 cm (42")	2,6 m (8' 5")	3,2 m (10' 6")	-112,0 cm (-44 3/32")	5,3 cm (2 3/32")	±49,8cm (19 19/32")
60" (152 cm)	122 cm (48")	91 cm (36")	2,2 m (7' 2")	2,7 m (9' 0")	-96,0 cm (-37 51/64")	4,6 cm (1 51/64")	±42,7cm (16 51/64")

χ: Formato immagine (diag.) (pollici/cm)
 L1: Distanza di proiezione minima (m/piedi)
 L2: Distanza di proiezione massima (m/piedi)
 H1: Distanza inferiore dal centro dell'obiettivo alla parte inferiore dell'immagine (cm/pollici)
 H2: Distanza superiore dal centro dell'obiettivo alla parte inferiore dell'immagine (cm/pollici)
 W: Distanza dal centro dell'obiettivo al centro dell'immagine (cm/pollici)

Formula del formato dell'immagine e della distanza di proiezione
[m/cm]
 L1 (m) = 0,03658χ
 L2 (m) = 0,04572χ
 H1 (cm) = -1,6002χ
 H2 (cm) = 0,0762χ
 W (cm) = ±0,7112χ
[Piedi/pollici]
 L1 (piedi) = 0,03658χ / 0,3048
 L2 (piedi) = 0,04572χ / 0,3048
 H1 (pollici) = -1,6002χ / 2,54
 H2 (pollici) = 0,0762χ / 2,54
 W (pollici) = ±0,7112χ / 2,54

16:9 Input segnale (Modo Stiratura)

Formato immagine (schermo)			Distanza di proiezione [L]		Distanza dal centro dell'obiettivo alla parte inferiore dell'immagine [H]		Distanza dal centro dell'obiettivo al centro dell'immagine [W]
Diag. [χ]	Larghezza	Altezza	Minimo [L1]	Massimo [L2]	Inferiore [H1]	Superiore [H2]	
250" (635 cm)	553 cm (218")	311 cm (123")	10,0 m (32' 8")	12,5 m (40' 10")	-384,0 cm (-151 11/64")	72,6 cm (28 19/32")	±193,7cm (76 17/64")
200" (508 cm)	443 cm (174")	249 cm (98")	8,0 m (26' 2")	10,0 m (32' 8")	-307,2 cm (-120 15/16")	58,1 cm (22 7/8")	±155,0cm (61 1/64")
150" (381 cm)	332 cm (131")	187 cm (74")	6,0 m (19' 7")	7,5 m (24' 6")	-230,4 cm (-90 45/64")	43,6 cm (17 5/32")	±116,2cm (45 3/4")
120" (305 cm)	266 cm (105")	149 cm (59")	4,8 m (15' 8")	6,0 m (19' 7")	-184,3 cm (-72 9/16")	34,9 cm (13 47/64")	±93,0cm (36 39/64")
100" (254 cm)	221 cm (87")	125 cm (49")	4,0 m (13' 1")	5,0 m (16' 4")	-153,6 cm (-60 15/32")	29,1 cm (11 7/16")	±77,5cm (30 1/2")
80" (203 cm)	177 cm (70")	100 cm (39")	3,2 m (10' 6")	4,0 m (13' 1")	-122,9 cm (-48 3/8")	23,2 cm (9 5/32")	±62,0cm (24 19/32")
60" (152 cm)	133 cm (52")	75 cm (29")	2,4 m (7' 10")	3,0 m (9' 10")	-92,1 cm (-36 9/32")	17,4 cm (6 55/64")	±46,5cm (18 19/64")

χ: Formato immagine (diag.) (pollici/cm)
 L1: Distanza di proiezione minima (m/piedi)
 L2: Distanza di proiezione massima (m/piedi)
 H1: Distanza inferiore dal centro dell'obiettivo alla parte inferiore dell'immagine (cm/pollici)
 H2: Distanza superiore dal centro dell'obiettivo alla parte inferiore dell'immagine (cm/pollici)
 W: Distanza dal centro dell'obiettivo al centro dell'immagine (cm/pollici)

Formula del formato dell'immagine e della distanza di proiezione
[m/cm]
 L1 (m) = 0,03985χ
 L2 (m) = 0,04981χ
 H1 (cm) = -1,53583χ
 H2 (cm) = 0,29056χ
 W (cm) = ±0,77483χ
[Piedi/pollici]
 L1 (piedi) = 0,03985χ / 0,3048
 L2 (piedi) = 0,04981χ / 0,3048
 H1 (pollici) = -1,53583χ / 2,54
 H2 (pollici) = 0,29056χ / 2,54
 W (pollici) = ±0,77483χ / 2,54



- Permettete un margine di errore nei valori dei diagrammi sopra riportati.
- Se la distanza dal centro dell'obiettivo alla parte inferiore dell'immagine [H] è un numero negativo, ciò significa che la base dell'immagine è al di sotto del centro della lente.

Obiettivo angular fijo (AN-P8EX)

F2,5, f=11,6 mm

4:3 Input segnale (Modo Normale)

Formato immagine (schermo)			Distanza di proiezione [L]	Distanza dal centro dell'obiettivo alla parte inferiore dell'immagine [H]		Distanza dal centro dell'obiettivo al centro dell'immagine [W]
Diag. [X]	Larghezza	Altezza		Inferiore [H1]	Superiore [H2]	
150" (381 cm)	305 cm (120")	229 cm (90")	2,4 m (8' 0")	-155,4 cm (-61 ¹³ / ₆₄ "	-73,2 cm (-28 ⁵¹ / ₆₄ "	± 33,5cm (13 ¹³ / ₆₄ "
120" (305 cm)	244 cm (96")	183 cm (72")	2,0 m (6' 5")	-124,4 cm (-48 ⁶¹ / ₆₄ "	-58,5 cm (-23 ³ / ₆₄ "	± 26,8cm (10 ⁹ / ₁₆ "
100" (254 cm)	203 cm (80")	152 cm (60")	1,6 m (5' 4")	-103,6 cm (-40 ⁵¹ / ₆₄ "	-48,8 cm (-19 ¹³ / ₆₄ "	± 22,4cm (8 ⁵¹ / ₆₄ "
80" (203 cm)	163 cm (64")	122 cm (48")	1,3 m (4' 3")	-82,9 cm (-32 ⁴¹ / ₆₄ "	-39,0 cm (-15 ²³ / ₆₄ "	± 17,9cm (7 ³ / ₆₄ "

X: Formato immagine (diag.) (pollici/cm)

L: Distanza di proiezione(m/piedi)

H1: Distanza inferiore dal centro dell'obiettivo alla parte inferiore dell'immagine (cm/pollici)

H2: Distanza superiore dal centro dell'obiettivo alla parte inferiore dell'immagine (cm/pollici)

W: Distanza dal centro dell'obiettivo al centro dell'immagine (cm/pollici)

Formula del formato dell'immagine e della distanza di proiezione
[m/cm]

L (m) = 0,01626X

H1 (cm) = -1,03632X

H2 (cm) = -0,48768X

W (cm) = ±0,22352X

[Piedi/pollici]

L (piedi) = 0,01626X / 0,3048

H1 (pollici) = -1,03632X / 2,54

H2 (pollici) = -0,48768X / 2,54

W (pollici) = ±0,22352X / 2,54

16:9 Input segnale (Modo Stiratura)

Formato immagine (schermo)			Distanza di proiezione [L]	Distanza dal centro dell'obiettivo alla parte inferiore dell'immagine [H]		Distanza dal centro dell'obiettivo al centro dell'immagine [W]
Diag. [X]	Larghezza	Altezza		Inferiore [H1]	Superiore [H2]	
120" (305 cm)	266 cm (105")	149 cm (59")	2,1 m (7' 0")	-110,6 cm (-43 ¹⁷ / ₃₂ "	-38,9 cm (-15 ¹⁹ / ₆₄ "	±29,2cm (11 ¹ / ₂ "
100" (254 cm)	221 cm (87")	125 cm (49")	1,8 m (5' 10")	-92,2 cm (-36 ⁹ / ₃₂ "	-32,4 cm (-12 ³ / ₄ "	±24,4cm (9 ¹⁹ / ₃₂ "
80" (203 cm)	177 cm (70")	100 cm (39")	1,4 m (4' 8")	-73,7 cm (-29 ¹ / ₃₂ "	-25,9 cm (-10 ¹³ / ₆₄ "	±19,5cm (7 ⁴³ / ₆₄ "

X: Formato immagine (diag.) (pollici/cm)

L: Distanza di proiezione(m/piedi)

H1: Distanza inferiore dal centro dell'obiettivo alla parte inferiore dell'immagine (cm/pollici)

H2: Distanza superiore dal centro dell'obiettivo alla parte inferiore dell'immagine (cm/pollici)

W: Distanza dal centro dell'obiettivo al centro dell'immagine (cm/pollici)

Formula del formato dell'immagine e della distanza di proiezione
[m/cm]

L (m) = 0,01771X

H1 (cm) = -0,9215X

H2 (cm) = -0,32377X

W (cm) = ±0,24352X

[Piedi/pollici]

L (piedi) = 0,01771X / 0,3048

H1 (pollici) = -0,9215X / 2,54

H2 (pollici) = -0,32377X / 2,54

W (pollici) = ±0,24352X / 2,54



Nota

- Permettete un margine di errore nei valori dei diagrammi sopra riportati.
- Se la distanza dal centro dell'obiettivo alla parte inferiore dell'immagine [H] è un numero negativo, ciò significa che la base dell'immagine è al di sotto del centro della lente.

Formato dello schermo e distanza di proiezione

Obiettivo angular fijo (AN-P12EX)

F2,5, f=17,1 mm

4:3 Input segnale (Modo Normale)

Formato immagine (schermo)			Distanza di proiezione [L]	Distanza dal centro dell'obiettivo alla parte inferiore dell'immagine [H]		Distanza dal centro dell'obiettivo al centro dell'immagine [W]
Diag. [χ]	Larghezza	Altezza		Inferiore [H1]	Superiore [H2]	
250" (635 cm)	508 cm (200")	381 cm (150")	6,1 m (20' 0")	-259,1 cm (-102")	-121,9 cm (-48")	±55,9cm (22")
200" (508 cm)	406 cm (160")	305 cm (120")	4,9 m (16' 0")	-207,3 cm (-81 19/32")	-97,5 cm (-38 13/32")	±44,7cm (17 19/32")
150" (381 cm)	305 cm (120")	229 cm (90")	3,7 m (12' 0")	-155,4 cm (-61 13/64")	-73,2 cm (-28 51/64")	±33,5cm (13 13/64")
120" (305 cm)	244 cm (96")	183 cm (72")	2,9 m (9' 7")	-124,4 cm (-48 61/64")	-58,5 cm (-23 3/64")	±26,8cm (10 9/16")
100" (254 cm)	203 cm (80")	152 cm (60")	2,4 m (8' 0")	-103,6 cm (-40 51/64")	-48,8 cm (-19 13/64")	±22,4cm (8 51/64")
80" (203 cm)	163 cm (64")	122 cm (48")	2,0 m (6' 5")	-82,9 cm (-32 41/64")	-39,0 cm (-15 23/64")	±17,9cm (7 3/64")
70" (178 cm)	142 cm (56")	107 cm (42")	1,7 m (5' 7")	-72,5 cm (-28 9/16")	-34,1 cm (-13 7/16")	±15,6cm (6 5/32")
60" (152 cm)	122 cm (48")	91 cm (36")	1,5 m (4' 10")	-62,2 cm (-24 31/64")	-29,3 cm (-11 33/64")	±13,4cm (5 9/32")

χ: Formato immagine (diag.) (pollici/cm)

L: Distanza di proiezione(m/piedi)

H1: Distanza inferiore dal centro dell'obiettivo alla parte inferiore dell'immagine (cm/pollici)

H2: Distanza superiore dal centro dell'obiettivo alla parte inferiore dell'immagine (cm/pollici)

W: Distanza dal centro dell'obiettivo al centro dell'immagine (cm/pollici)

Formula del formato dell'immagine e della distanza di proiezione
[m/cm]

L (m) = 0,02438χ

H1 (cm) = -1,03632χ

H2 (cm) = -0,48768χ

W (cm) = ±0,22352χ

[Piedi/pollici]

L (piedi) = 0,02438χ / 0,3048

H1 (pollici) = -1,03632χ / 2,54

H2 (pollici) = -0,48768χ / 2,54

W (pollici) = ±0,22352χ / 2,54

16:9 Input segnale (Modo Stiratura)

Formato immagine (schermo)			Distanza di proiezione [L]	Distanza dal centro dell'obiettivo alla parte inferiore dell'immagine [H]		Distanza dal centro dell'obiettivo al centro dell'immagine [W]
Diag. [χ]	Larghezza	Altezza		Inferiore [H1]	Superiore [H2]	
200" (508 cm)	443 cm (174")	249 cm (98")	5,3 m (17' 5")	-184,3 cm (-72 1/32")	-64,8 cm (-25 1/2")	±48,7cm (19 11/64")
150" (381 cm)	332 cm (131")	187 cm (74")	4,0 m (13' 1")	-138,2 cm (-54 27/64")	-48,6 cm (-19 1/8")	±36,5cm (14 5/8")
120" (305 cm)	266 cm (105")	149 cm (59")	3,2 m (10' 5")	-110,6 cm (-43 17/32")	-38,9 cm (-15 19/64")	±29,2cm (11 1/2")
100" (254 cm)	221 cm (87")	125 cm (49")	2,7 m (8' 9")	-92,2 cm (-36 9/32")	-32,4 cm (-12 3/4")	±24,4cm (9 19/32")
80" (203 cm)	177 cm (70")	100 cm (39")	2,1 m (7' 0")	-73,7 cm (-29 1/32")	-25,9 cm (-10 13/64")	±19,5cm (7 43/64")
60" (152 cm)	133 cm (52")	75 cm (29")	1,6 m (5' 3")	-55,3 cm (-21 49/64")	-19,4 cm (-7 41/64")	±14,6cm (5 3/4")

χ: Formato immagine (diag.) (pollici/cm)

L: Distanza di proiezione(m/piedi)

H1: Distanza inferiore dal centro dell'obiettivo alla parte inferiore dell'immagine (cm/pollici)

H2: Distanza superiore dal centro dell'obiettivo alla parte inferiore dell'immagine (cm/pollici)

W: Distanza dal centro dell'obiettivo al centro dell'immagine (cm/pollici)

Formula del formato dell'immagine e della distanza di proiezione
[m/cm]

L (m) = 0,02656χ

H1 (cm) = -0,9215χ

H2 (cm) = -0,32377χ

W (cm) = ±0,24352χ

[Piedi/pollici]

L (piedi) = 0,02656χ / 0,3048

H1 (pollici) = -0,9215χ / 2,54

H2 (pollici) = -0,32377χ / 2,54

W (pollici) = ±0,24352χ / 2,54

Nota

- Permettete un margine di errore nei valori dei diagrammi sopra riportati.
- Se la distanza dal centro dell'obiettivo alla parte inferiore dell'immagine [H] è un numero negativo, ciò significa che la base dell'immagine è al di sotto del centro della lente.

Obiettivo granangular-zoom (AN-P15EZ)

F2,5, f=21,2-25,8 mm

4:3 Input segnale (Modo Normale)

Formato immagine (schermo)			Distanza di proiezione [L]		Distanza dal centro dell'obiettivo alla parte inferiore dell'immagine [H]		Distanza dal centro dell'obiettivo al centro dell'immagine [W]
Diag. [χ]	Larghezza	Altezza	Minimo [L1]	Massimo [L2]	Inferiore [H1]	Superiore [H2]	
250" (635 cm)	508 cm (200")	381 cm (150")	7,6 m (25' 0")	9,1 m (30' 0")	-400,1 cm (-157 1/2")	19,1 cm (7 1/2")	±177,8cm (70")
200" (508 cm)	406 cm (160")	305 cm (120")	6,1 m (20' 0")	7,3 m (24' 0")	-320,0 cm (-126")	15,2 cm (6")	±142,2cm (56")
150" (381 cm)	305 cm (120")	229 cm (90")	4,6 m (15' 0")	5,5 m (18' 0")	-240,0 cm (-94 1/2")	11,4 cm (4 1/2")	±106,7cm (42")
120" (305 cm)	244 cm (96")	183 cm (72")	3,7 m (12' 0")	4,4 m (14' 5")	-192,0 cm (-75 19/32")	9,1 cm (3 19/32")	±85,3cm (33 19/32")
100" (254 cm)	203 cm (80")	152 cm (60")	3,0 m (10' 0")	3,7 m (12' 0")	-160,0 cm (-63")	7,6 cm (3")	±71,1cm (28")
80" (203 cm)	163 cm (64")	122 cm (48")	2,4 m (8' 0")	2,9 m (9' 7")	-128,0 cm (-50 13/32")	6,1 cm (2 13/32")	±56,9cm (22 13/32")
70" (178 cm)	142 cm (56")	107 cm (42")	2,1 m (7' 0")	2,6 m (8' 5")	-112,0 cm (-44 3/32")	5,3 cm (2 3/32")	±49,8cm (19 9/32")
60" (152 cm)	122 cm (48")	91 cm (36")	1,8 m (6' 0")	2,2 m (7' 2")	-96,0 cm (-37 51/64")	4,6 cm (1 51/64")	±42,7cm (16 51/64")

χ: Formato immagine (diag.) (pollici/cm)

L1: Distanza di proiezione minima (m/piedi)

L2: Distanza di proiezione massima (m/piedi)

H1: Distanza inferiore dal centro dell'obiettivo alla parte inferiore dell'immagine (cm/pollici)

H2: Distanza superiore dal centro dell'obiettivo alla parte inferiore dell'immagine (cm/pollici)

W: Distanza dal centro dell'obiettivo al centro dell'immagine (cm/pollici)

Formula del formato dell'immagine e della distanza di proiezione [m/cm]

L1 (m) = 0,03048χ

L2 (m) = 0,03658χ

H1 (cm) = -1,6002χ

H2 (cm) = 0,0762χ

W (cm) = ±0,7112χ

[Piedi/pollici]

L1 (piedi) = 0,03048χ / 0,3048

L2 (piedi) = 0,03658χ / 0,3048

H1 (pollici) = -1,6002χ / 2,54

H2 (pollici) = 0,0762χ / 2,54

W (pollici) = ±0,7112χ / 2,54

16:9 Input segnale (Modo Stiratura)

Formato immagine (schermo)			Distanza di proiezione [L]		Distanza dal centro dell'obiettivo alla parte inferiore dell'immagine [H]		Distanza dal centro dell'obiettivo al centro dell'immagine [W]
Diag. [χ]	Larghezza	Altezza	Minimo [L1]	Massimo [L2]	Inferiore [H1]	Superiore [H2]	
200" (508 cm)	443 cm (174")	249 cm (98")	6,6 m (21' 9")	8,0 m (26' 2")	-307,2 cm (-120 15/16")	58,1 cm (22 7/8")	±155,0cm (61 1/64")
150" (381 cm)	332 cm (131")	187 cm (74")	5,0 m (16' 4")	6,0 m (19' 7")	-230,4 cm (-90 45/64")	43,6 cm (17 5/32")	±116,2cm (45 3/4")
120" (305 cm)	266 cm (105")	149 cm (59")	4,0 m (13' 1")	4,8 m (15' 8")	-184,3 cm (-72 9/16")	34,9 cm (13 47/64")	±93,0cm (36 39/64")
100" (254 cm)	221 cm (87")	125 cm (49")	3,3 m (10' 11")	4,0 m (13' 1")	-153,6 cm (-60 15/32")	29,1 cm (11 7/16")	±77,5cm (30 1/2")
80" (203 cm)	177 cm (70")	100 cm (39")	2,7 m (8' 9")	3,2 m (10' 6")	-122,9 cm (-48 3/8")	23,2 cm (9 5/32")	±62,0cm (24 13/32")
60" (152 cm)	133 cm (52")	75 cm (29")	2,0 m (6' 6")	2,4 m (7' 10")	-92,1 cm (-36 9/32")	17,4 cm (6 55/64")	±46,5cm (18 19/64")

χ: Formato immagine (diag.) (pollici/cm)

L1: Distanza di proiezione minima (m/piedi)

L2: Distanza di proiezione massima (m/piedi)

H1: Distanza inferiore dal centro dell'obiettivo alla parte inferiore dell'immagine (cm/pollici)

H2: Distanza superiore dal centro dell'obiettivo alla parte inferiore dell'immagine (cm/pollici)

W: Distanza dal centro dell'obiettivo al centro dell'immagine (cm/pollici)

Formula del formato dell'immagine e della distanza di proiezione [m/cm]

L1 (m) = 0,03321χ

L2 (m) = 0,03985χ

H1 (cm) = -1,53583χ

H2 (cm) = 0,29056χ

W (cm) = ±0,77483χ

[Piedi/pollici]

L1 (piedi) = 0,03321χ / 0,3048

L2 (piedi) = 0,03985χ / 0,3048

H1 (pollici) = -1,53583χ / 2,54

H2 (pollici) = 0,29056χ / 2,54

W (pollici) = ±0,77483χ / 2,54



Nota

- Permettete un margine di errore nei valori dei diagrammi sopra riportati.
- Se la distanza dal centro dell'obiettivo alla parte inferiore dell'immagine [H] è un numero negativo, ciò significa che la base dell'immagine è al di sotto del centro della lente.

Formato dello schermo e distanza di proiezione

Obiettivo telefoto-zoom (AN-P23EZ)

F2,5, f=31,9-42,5 mm

4:3 Input segnale (Modo Normale)

Formato immagine (schermo)			Distanza di proiezione [L]		Distanza dal centro dell'obiettivo alla parte inferiore dell'immagine [H]		Distanza dal centro dell'obiettivo al centro dell'immagine [W]
Diag. [χ]	Larghezza	Altezza	Minimo [L1]	Massimo [L2]	Inferiore [H1]	Superiore [H2]	
250" (635 cm)	508 cm (200")	381 cm (150")	11,4 m (37' 6")	15,2 m (50' 0")	-400,1 cm (-157 1/2")	19,1 cm (7 1/2")	±177,8cm (70")
200" (508 cm)	406 cm (160")	305 cm (120")	9,1 m (30' 0")	12,2 m (40' 0")	-320,0 cm (-126")	15,2 cm (6")	±142,2cm (56")
150" (381 cm)	305 cm (120")	229 cm (90")	6,9 m (22' 6")	9,1 m (30' 0")	-240,0 cm (-94 1/2")	11,4 cm (4 1/2")	±106,7cm (42")
120" (305 cm)	244 cm (96")	183 cm (72")	5,5 m (18' 0")	7,3 m (24' 0")	-192,0 cm (-75 19/32")	9,1 cm (3 19/32")	±85,3cm (33 19/32")
100" (254 cm)	203 cm (80")	152 cm (60")	4,6 m (15' 0")	6,1 m (20' 0")	-160,0 cm (-63")	7,6 cm (3")	±71,1cm (28")
80" (203 cm)	163 cm (64")	122 cm (48")	3,7 m (12' 0")	4,9 m (16' 0")	-128,0 cm (-50 13/32")	6,1 cm (2 13/32")	±56,9cm (22 13/32")
70" (178 cm)	142 cm (56")	107 cm (42")	3,2 m (10' 6")	4,3 m (14' 0")	-112,0 cm (-44 3/32")	5,3 cm (2 3/32")	±49,8cm (19 19/32")
60" (152 cm)	122 cm (48")	91 cm (36")	2,7 m (9' 0")	3,7 m (12' 0")	-96,0 cm (-37 51/64")	4,6 cm (1 51/64")	±42,7cm (16 51/64")

χ: Formato immagine (diag.) (pollici/cm)
 L1: Distanza di proiezione minima (m/piedi)
 L2: Distanza di proiezione massima (m/piedi)
 H1: Distanza inferiore dal centro dell'obiettivo alla parte inferiore dell'immagine (cm/pollici)
 H2: Distanza superiore dal centro dell'obiettivo alla parte inferiore dell'immagine (cm/pollici)
 W: Distanza dal centro dell'obiettivo al centro dell'immagine (cm/pollici)

Formula del formato dell'immagine e della distanza di proiezione
[m/cm]
 L1 (m) = 0,04572χ
 L2 (m) = 0,06096χ
 H1 (cm) = -1,6002χ
 H2 (cm) = 0,0762χ
 W (cm) = ±0,7112χ
[Piedi/pollici]
 L1 (piedi) = 0,04572χ / 0,3048
 L2 (piedi) = 0,06096χ / 0,3048
 H1 (pollici) = -1,6002χ / 2,54
 H2 (pollici) = 0,0762χ / 2,54
 W (pollici) = ±0,7112χ / 2,54

16:9 Input segnale (Modo Stiratura)

Formato immagine (schermo)			Distanza di proiezione [L]		Distanza dal centro dell'obiettivo alla parte inferiore dell'immagine [H]		Distanza dal centro dell'obiettivo al centro dell'immagine [W]
Diag. [χ]	Larghezza	Altezza	Minimo [L1]	Massimo [L2]	Inferiore [H1]	Superiore [H2]	
200" (508 cm)	443 cm (174")	249 cm (98")	10,0 m (32' 8")	13,3 m (43' 7")	-307,2 cm (-120 15/16")	58,1 cm (22 7/8")	±155,0cm (61 1/64")
150" (381 cm)	332 cm (131")	187 cm (74")	7,5 m (24' 6")	10,0 m (32' 8")	-230,4 cm (-90 45/64")	43,6 cm (17 5/32")	±116,2cm (45 3/4")
120" (305 cm)	266 cm (105")	149 cm (59")	6,0 m (19' 7")	8,0 m (26' 2")	-184,3 cm (-72 9/16")	34,9 cm (13 47/64")	±93,0cm (36 39/64")
100" (254 cm)	221 cm (87")	125 cm (49")	5,0 m (16' 4")	6,6 m (21' 9")	-153,6 cm (-60 15/32")	29,1 cm (11 7/16")	±77,5cm (30 1/2")
80" (203 cm)	177 cm (70")	100 cm (39")	4,0 m (13' 1")	5,3 m (17' 5")	-122,9 cm (-48 3/8")	23,2 cm (9 5/32")	±62,0cm (24 13/32")
60" (152 cm)	133 cm (52")	75 cm (29")	3,0 m (9' 10")	4,0 m (13' 1")	-92,1 cm (-36 3/32")	17,4 cm (6 55/64")	±46,5cm (18 19/64")

χ: Formato immagine (diag.) (pollici/cm)
 L1: Distanza di proiezione minima (m/piedi)
 L2: Distanza di proiezione massima (m/piedi)
 H1: Distanza inferiore dal centro dell'obiettivo alla parte inferiore dell'immagine (cm/pollici)
 H2: Distanza superiore dal centro dell'obiettivo alla parte inferiore dell'immagine (cm/pollici)
 W: Distanza dal centro dell'obiettivo al centro dell'immagine (cm/pollici)

Formula del formato dell'immagine e della distanza di proiezione
[m/cm]
 L1 (m) = 0,04981χ
 L2 (m) = 0,06641χ
 H1 (cm) = -1,53583χ
 H2 (cm) = 0,29056χ
 W (cm) = ±0,77483χ
[Piedi/pollici]
 L1 (piedi) = 0,04981χ / 0,3048
 L2 (piedi) = 0,06641χ / 0,3048
 H1 (pollici) = -1,53583χ / 2,54
 H2 (pollici) = 0,29056χ / 2,54
 W (pollici) = ±0,77483χ / 2,54



- Permettete un margine di errore nei valori dei diagrammi sopra riportati.
- Se la distanza dal centro dell'obiettivo alla parte inferiore dell'immagine [H] è un numero negativo, ciò significa che la base dell'immagine è al di sotto del centro della lente.

Obiettivo telefoto-zoom (AN-P30EZ)

F2,5, f=40,8-62,8 mm

4:3 Input segnale (Modo Normale)

Formato immagine (schermo)			Distanza di proiezione [L]		Distanza dal centro dell'obiettivo alla parte inferiore dell'immagine [H]		Distanza dal centro dell'obiettivo al centro dell'immagine [W]
Diag. [X]	Larghezza	Altezza	Minimo [L1]	Massimo [L2]	Inferiore [H1]	Superiore [H2]	
250" (635 cm)	508 cm (200")	381 cm (150")	15,2 m (50' 0")	22,9 m (75' 0")	-400,1 cm (-157 1/2")	19,1 cm (7 1/2")	±177,8cm (70")
200" (508 cm)	406 cm (160")	305 cm (120")	12,2 m (40' 0")	18,3 m (60' 0")	-320,0 cm (-126")	15,2 cm (6")	±142,2cm (56")
150" (381 cm)	305 cm (120")	229 cm (90")	9,1 m (30' 0")	13,7 m (45' 0")	-240,0 cm (-94 1/2")	11,4 cm (4 1/2")	±106,7cm (42")
120" (305 cm)	244 cm (96")	183 cm (72")	7,3 m (24' 0")	11,0 m (36' 0")	-192,0 cm (-75 13/32")	9,1 cm (3 19/32")	±85,3cm (33 19/32")
100" (254 cm)	203 cm (80")	152 cm (60")	6,1 m (20' 0")	9,1 m (30' 0")	-160,0 cm (-63")	7,6 cm (3")	±71,1cm (28")
80" (203 cm)	163 cm (64")	122 cm (48")	4,9 m (16' 0")	7,3 m (24' 0")	-128,0 cm (-50 13/32")	6,1 cm (2 13/32")	±56,9cm (22 13/32")
70" (178 cm)	142 cm (56")	107 cm (42")	4,3 m (14' 0")	6,4 m (21' 0")	-112,0 cm (-44 3/32")	5,3 cm (2 3/32")	±49,8cm (19 19/32")
60" (152 cm)	122 cm (48")	91 cm (36")	3,7 m (12' 0")	5,5 m (18' 0")	-96,0 cm (-37 51/64")	4,6 cm (1 51/64")	±42,7cm (16 51/64")

X: Formato immagine (diag.) (pollici/cm)
 L1: Distanza di proiezione minima (m/piedi)
 L2: Distanza di proiezione massima (m/piedi)
 H1: Distanza inferiore dal centro dell'obiettivo alla parte inferiore dell'immagine (cm/pollici)
 H2: Distanza superiore dal centro dell'obiettivo alla parte inferiore dell'immagine (cm/pollici)
 W: Distanza dal centro dell'obiettivo al centro dell'immagine (cm/pollici)

Formula del formato dell'immagine e della distanza di proiezione
[m/cm]
 L1 (m) = 0,06096X
 L2 (m) = 0,09144X
 H1 (cm) = -1,6002X
 H2 (cm) = 0,0762X
 W (cm) = ±0,7112X
[Piedi/pollici]
 L1 (piedi) = 0,06096X / 0,3048
 L2 (piedi) = 0,09144X / 0,3048
 H1 (pollici) = -1,6002X / 2,54
 H2 (pollici) = 0,0762X / 2,54
 W (pollici) = ±0,7112X / 2,54

16:9 Input segnale (Modo Stiratura)

Formato immagine (schermo)			Distanza di proiezione [L]		Distanza dal centro dell'obiettivo alla parte inferiore dell'immagine [H]		Distanza dal centro dell'obiettivo al centro dell'immagine [W]
Diag. [X]	Larghezza	Altezza	Minimo [L1]	Massimo [L2]	Inferiore [H1]	Superiore [H2]	
200" (508 cm)	443 cm (174")	249 cm (98")	13,3 m (43' 7")	19,9 m (65' 4")	-307,2 cm (-120 15/16")	58,1 cm (22 7/8")	±155,0cm (61 1/64")
150" (381 cm)	332 cm (131")	187 cm (74")	10,0 m (32' 8")	14,9 m (49' 0")	-230,4 cm (-90 45/64")	43,6 cm (17 5/32")	±116,2cm (45 3/4")
120" (305 cm)	266 cm (105")	149 cm (59")	8,0 m (26' 2")	12,0 m (39' 3")	-184,3 cm (-72 9/16")	34,9 cm (13 47/64")	±93,0cm (36 39/64")
100" (254 cm)	221 cm (87")	125 cm (49")	6,6 m (21' 9")	10,0 m (32' 8")	-153,6 cm (-60 15/32")	29,1 cm (11 7/16")	±77,5cm (30 1/2")
80" (203 cm)	177 cm (70")	100 cm (39")	5,3 m (17' 5")	8,0 m (26' 2")	-122,9 cm (-48 3/8")	23,2 cm (9 5/32")	±62,0cm (24 13/32")
60" (152 cm)	133 cm (52")	75 cm (29")	4,0 m (13' 1")	6,0 m (19' 7")	-92,1 cm (-36 9/32")	17,4 cm (6 55/64")	±46,5cm (18 19/64")

X: Formato immagine (diag.) (pollici/cm)
 L1: Distanza di proiezione minima (m/piedi)
 L2: Distanza di proiezione massima (m/piedi)
 H1: Distanza inferiore dal centro dell'obiettivo alla parte inferiore dell'immagine (cm/pollici)
 H2: Distanza superiore dal centro dell'obiettivo alla parte inferiore dell'immagine (cm/pollici)
 W: Distanza dal centro dell'obiettivo al centro dell'immagine (cm/pollici)

Formula del formato dell'immagine e della distanza di proiezione
[m/cm]
 L1 (m) = 0,06641X
 L2 (m) = 0,09962X
 H1 (cm) = -1,53583X
 H2 (cm) = 0,29056X
 W (cm) = ±0,77483X
[Piedi/pollici]
 L1 (piedi) = 0,06641X / 0,3048
 L2 (piedi) = 0,09962X / 0,3048
 H1 (pollici) = -1,53583X / 2,54
 H2 (pollici) = 0,29056X / 2,54
 W (pollici) = ±0,77483X / 2,54



- Permettete un margine di errore nei valori dei diagrammi sopra riportati.
- Se la distanza dal centro dell'obiettivo alla parte inferiore dell'immagine [H] è un numero negativo, ciò significa che la base dell'immagine è al di sotto del centro della lente.

Formato dello schermo e distanza di proiezione

Obiettivo telefoto-zoom (AN-P45EZ)

F2,5, f=62,1-97,8 mm

4:3 Input segnale (Modo Normale)

Formato immagine (schermo)			Distanza di proiezione [L]		Distanza dal centro dell'obiettivo alla parte inferiore dell'immagine [H]		Distanza dal centro dell'obiettivo al centro dell'immagine [W]
Diag. [X]	Larghezza	Altezza	Minimo [L1]	Massimo [L2]	Inferiore [H1]	Superiore [H2]	
250" (635 cm)	508 cm (200")	381 cm (150")	22,9 m (75' 0")	35,6 m (116' 8")	-400,1 cm (-157 1/2")	19,1 cm (7 1/2")	±177,8cm (70")
200" (508 cm)	406 cm (160")	305 cm (120")	18,3 m (60' 0")	28,4 m (93' 4")	-320,0 cm (-126")	15,2 cm (6")	±142,2cm (56")
150" (381 cm)	305 cm (120")	229 cm (90")	13,7 m (45' 0")	21,3 m (70' 0")	-240,0 cm (-94 1/2")	11,4 cm (4 1/2")	±106,7cm (42")
120" (305 cm)	244 cm (96")	183 cm (72")	11,0 m (36' 0")	17,1 m (56' 0")	-192,0 cm (-75 19/32")	9,1 cm (3 19/32")	±85,3cm (33 19/32")
100" (254 cm)	203 cm (80")	152 cm (60")	9,1 m (30' 0")	14,2 m (46' 8")	-160,0 cm (-63")	7,6 cm (3")	±71,1cm (28")
80" (203 cm)	163 cm (64")	122 cm (48")	7,3 m (24' 0")	11,4 m (37' 4")	-128,0 cm (-50 19/32")	6,1 cm (2 19/32")	±56,9cm (22 19/32")
70" (178 cm)	142 cm (56")	107 cm (42")	6,4 m (21' 0")	10,0 m (32' 8")	-112,0 cm (-44 3/32")	5,3 cm (2 3/32")	±49,8cm (19 19/32")
60" (152 cm)	122 cm (48")	91 cm (36")	5,5 m (18' 0")	8,5 m (28' 0")	-96,0 cm (-37 51/64")	4,6 cm (1 51/64")	±42,7cm (16 51/64")

X: Formato immagine (diag.) (pollici/cm)

L1: Distanza di proiezione minima (m/piedi)

L2: Distanza di proiezione massima (m/piedi)

H1: Distanza inferiore dal centro dell'obiettivo alla parte inferiore dell'immagine (cm/pollici)

H2: Distanza superiore dal centro dell'obiettivo alla parte inferiore dell'immagine (cm/pollici)

W: Distanza dal centro dell'obiettivo al centro dell'immagine (cm/pollici)

Formula del formato dell'immagine e della distanza di proiezione

[m/cm]

L1 (m) = 0,09144X

L2 (m) = 0,14224X

H1 (cm) = -1,6002X

H2 (cm) = 0,0762X

W (cm) = ±0,7112X

[Piedi/pollici]

L1 (piedi) = 0,09144X / 0,3048

L2 (piedi) = 0,14224X / 0,3048

H1 (pollici) = -1,6002X / 2,54

H2 (pollici) = 0,0762X / 2,54

W (pollici) = ±0,7112X / 2,54

16:9 Input segnale (Modo Stiratura)

Formato immagine (schermo)			Distanza di proiezione [L]		Distanza dal centro dell'obiettivo alla parte inferiore dell'immagine [H]		Distanza dal centro dell'obiettivo al centro dell'immagine [W]
Diag. [X]	Larghezza	Altezza	Minimo [L1]	Massimo [L2]	Inferiore [H1]	Superiore [H2]	
200" (508 cm)	443 cm (174")	249 cm (98")	19,9 m (65' 4")	31,0 m (101' 8")	-307,2 cm (-120 19/16")	58,1 cm (22 7/8")	±155,0cm (61 1/64")
150" (381 cm)	332 cm (131")	187 cm (74")	14,9 m (49' 0")	23,2 m (76' 3")	-230,4 cm (-90 45/64")	43,6 cm (17 5/32")	±116,2cm (45 3/4")
120" (305 cm)	266 cm (105")	149 cm (59")	12,0 m (39' 3")	18,6 m (61' 0")	-184,3 cm (-72 9/16")	34,9 cm (13 47/64")	±93,0cm (36 39/64")
100" (254 cm)	221 cm (87")	125 cm (49")	10,0 m (32' 8")	15,5 m (50' 10")	-153,6 cm (-60 15/32")	29,1 cm (11 7/16")	±77,5cm (30 1/2")
80" (203 cm)	177 cm (70")	100 cm (39")	8,0 m (26' 2")	12,4 m (40' 8")	-122,9 cm (-48 3/8")	23,2 cm (9 5/32")	±62,0cm (24 13/32")
60" (152 cm)	133 cm (52")	75 cm (29")	6,0 m (19' 7")	9,3 m (30' 6")	-92,1 cm (-36 9/32")	17,4 cm (6 55/64")	±46,5cm (18 19/64")

X: Formato immagine (diag.) (pollici/cm)

L1: Distanza di proiezione minima (m/piedi)

L2: Distanza di proiezione massima (m/piedi)

H1: Distanza inferiore dal centro dell'obiettivo alla parte inferiore dell'immagine (cm/pollici)

H2: Distanza superiore dal centro dell'obiettivo alla parte inferiore dell'immagine (cm/pollici)

W: Distanza dal centro dell'obiettivo al centro dell'immagine (cm/pollici)

Formula del formato dell'immagine e della distanza di proiezione

[m/cm]

L1 (m) = 0,09962X

L2 (m) = 0,15497X

H1 (cm) = -1,53583X

H2 (cm) = 0,29056X

W (cm) = ±0,77483X

[Piedi/pollici]

L1 (piedi) = 0,09962X / 0,3048

L2 (piedi) = 0,15497X / 0,3048

H1 (pollici) = -1,53583X / 2,54

H2 (pollici) = 0,29056X / 2,54

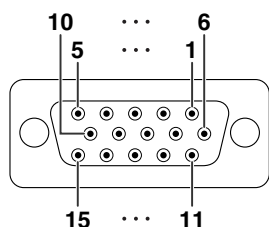
W (pollici) = ±0,77483X / 2,54



- Permettete un margine di errore nei valori dei diagrammi sopra riportati.
- Se la distanza dal centro dell'obiettivo alla parte inferiore dell'immagine [H] è un numero negativo, ciò significa che la base dell'immagine è al di sotto del centro della lente.

Assegnazioni dei pin di collegamento

Terminali di ingresso COMPUTER/COMPONENT e uscita COMPUTER/COMPONENT:
connettore femmina Mini D-sub a 15 pin



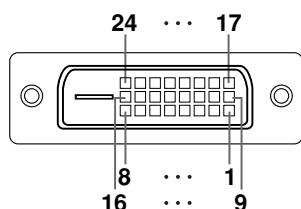
Ingresso RGB

1. Ingresso video (rosso)
2. Ingresso video (verde/sinc su verde)
3. Ingresso video (blu)
4. Non collegato
5. Non collegato
6. Terra (rosso)
7. Terra (verde/sinc su verde)
8. Terra (blu)
9. Non collegato
10. GND (terra)
11. Non collegato
12. Dati bidirezionali
13. Segnale sinc orizzontale: Livello TTL
14. Segnale sinc verticale: Livello TTL
15. Clock dati

Ingresso componenti

1. P_R (C_R)
2. Y
3. P_B (C_B)
4. Non collegato
5. Non collegato
6. Terra (P_R)
7. Terra (Y)
8. Terra (P_B)
9. Non collegato
10. Non collegato
11. Non collegato
12. Non collegato
13. Non collegato
14. Non collegato
15. Non collegato

Terminale DVI-D: connettore a 24 pin



N. pin

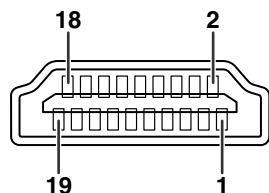
- | N. pin | Nome |
|--------|----------------------------------|
| 1 | Dati T.M.D.S. 2- |
| 2 | Dati T.M.D.S. 2+ |
| 3 | Protezione dati T.M.D.S. 2 |
| 4 | Non connesso |
| 5 | Non connesso |
| 6 | Clock DDC |
| 7 | Dati DDC |
| 8 | Non connesso |
| 9 | Dati T.M.D.S. 1- |
| 10 | Dati T.M.D.S. 1+ |
| 11 | Protezione dati T.M.D.S. 1 |
| 12 | Non connesso |
| 13 | Non connesso |
| 14 | Alimentazione +5 V |
| 15 | A terra |
| 16 | Rilevamento spina sotto tensione |

N. pin

Nome

- | | |
|----|----------------------------|
| 17 | Dati T.M.D.S. 0- |
| 18 | Dati T.M.D.S. 0+ |
| 19 | Protezione dati T.M.D.S. 0 |
| 20 | Non connesso |
| 21 | Non connesso |
| 22 | Protezione clock T.M.D.S. |
| 23 | Clock T.M.D.S. + |
| 24 | Clock T.M.D.S. - |

Terminale HDMI



N. pin

- | N. pin | Nome |
|--------|-----------------------------|
| 1 | Dati T.M.D.S. 2+ |
| 2 | Dati T.M.D.S. 2 schermatura |
| 3 | Dati T.M.D.S. 2- |
| 4 | Dati T.M.D.S. 1+ |
| 5 | Dati T.M.D.S. 1 schermatura |
| 6 | Dati T.M.D.S. 1- |
| 7 | Dati T.M.D.S. 0+ |

N. pin

Nome

- | | |
|----|-----------------------------|
| 8 | Dati T.M.D.S. 0 schermatura |
| 9 | Dati T.M.D.S. 0- |
| 10 | T.M.D.S. clock+ |
| 11 | T.M.D.S. clock schermatura |
| 12 | T.M.D.S. clock- |
| 13 | CEC |

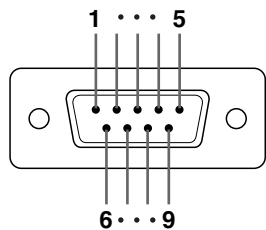
N. pin

Nome

- | | |
|----|----------------------------------|
| 14 | Riservato |
| 15 | SCL |
| 16 | SDA |
| 17 | Terra DDC/CEC |
| 18 | alimentazione +5V |
| 19 | Rilevamento spina sotto tensione |

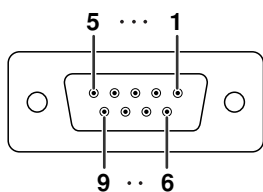
Assegnazioni dei pin di collegamento

Terminale RS-232C: connettore maschio D-sub a 9 pin



N. pin	Segnale	Nome	I/U	Riferimento
1				Non collegato
2	RD	Dati di ricevimento	Ingresso	Collegato al circuito interno
3	SD	Dati di invio	Uscita	Collegato al circuito interno
4				Non collegato
5	SG	Massa segnale		Collegato al circuito interno
6				Non collegato
7	RS	Richiesta d'invio		Collegato a CS in circuito interno
8	CS	Annulla invio		Collegato a RS in circuito interno
9				Non collegato

Collegamento consigliato del cavo RS-232C: connettore femmina D-sub a 9 pin



N. pin	Segnale	N. pin	Segnale
1	CD	1	CD
2	RD	2	RD
3	SD	3	SD
4	ER	4	ER
5	SG	5	SG
6	DR	6	DR
7	RS	7	RS
8	CS	8	CS
9	CI	9	CI

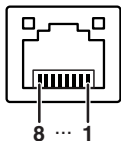


Nota

- A seconda dell'apparecchiatura di controllo usata, potrebbe essere necessario collegare il perno 4 e il perno 6 all'apparecchiatura di controllo (ad esempio computer).



Terminale LAN: LAN (RJ-45)



N. pin	Segnale	N. pin	Segnale
1		5	
2	TX+	6	RX-
3	TX-	7	
4	RX+	8	

Specifiche morsetto del telecomando cablato

Specifiche sull'ingresso del telecomando cablato

- minijack ø3,5 mm
- Esterno: GND
- Interno: +3,3 V

Codici di funzione e trasmissione

NOME COMANDO	CODICE SISTEMA					CODICE DATI								CODICE GIUDIZIO	
	C1	C2	C3	C4	C5	C6	C7	C8	C9	C10	C11	C12	C13		C14
STANDBY	1	0	1	1	0	0	1	1	0	1	0	0	1	1	0
ON	1	0	1	1	0	0	1	1	0	1	0	1	0	1	0
ZOOM +	1	0	1	1	0	0	0	0	1	0	1	0	1	1	0
ZOOM -	1	0	1	1	0	1	0	0	1	0	1	0	1	1	0
FOCUS +	1	0	1	1	0	0	0	1	0	0	1	1	1	1	0
FOCUS -	1	0	1	1	0	1	0	1	0	0	1	1	1	1	0
H&V LENS SHIFT	1	0	1	1	0	0	0	1	1	0	0	0	1	1	0
KEYSTONE	1	0	1	1	0	1	1	0	1	0	0	0	1	1	0
MENU	1	0	1	1	0	0	0	1	0	0	0	1	1	1	0
▲	1	0	1	1	0	0	0	1	1	1	0	0	1	1	0
◀	1	0	1	1	0	0	0	0	0	1	0	1	0	1	0
▶	1	0	1	1	0	1	1	1	1	0	0	1	0	1	0
▼	1	0	1	1	0	1	0	1	1	1	0	0	1	1	0
ENTER	1	0	1	1	0	1	1	1	0	1	0	1	0	1	0
UNDO	1	0	1	1	0	1	0	0	1	1	0	1	0	1	0
MAGNIFY +	1	0	1	1	0	1	0	1	1	0	1	1	0	1	0
MAGNIFY -	1	0	1	1	0	1	0	1	1	0	1	0	1	1	0

NOME COMANDO	CODICE SISTEMA					CODICE DATI								CODICE GIUDIZIO	
	C1	C2	C3	C4	C5	C6	C7	C8	C9	C10	C11	C12	C13		C14
FREEZE	1	0	1	1	0	1	0	1	1	0	0	0	1	1	0
VOL +	1	0	1	1	0	0	0	1	0	1	0	0	0	0	1
VOL -	1	0	1	1	0	1	0	1	0	1	0	0	0	0	1
BREAK TIMER	1	0	1	1	0	0	0	1	0	1	1	0	1	1	0
SHUTTER OPEN	1	0	1	1	0	0	1	0	0	1	0	0	1	1	0
SHUTTER CLOSE	1	0	1	1	0	1	1	0	0	1	0	0	1	1	0
MUTE	1	0	1	1	0	1	1	1	0	1	0	0	0	0	1
AUTO SYNC	1	0	1	1	0	0	1	0	1	1	1	1	1	1	0
PICTURE MODE	1	0	1	1	0	1	0	0	1	1	1	0	0	0	1
RESIZE	1	0	1	1	0	0	1	1	1	1	0	1	0	1	0
COMPUTER1	1	0	1	1	0	1	0	1	0	1	1	0	0	0	1
COMPUTER2	1	0	1	1	0	0	1	1	0	1	1	0	0	0	1
DVI-D	1	0	1	1	0	1	0	1	0	1	1	0	1	1	0
HDMI	1	0	1	1	0	1	0	0	0	1	0	0	1	1	0
VIDEO	1	0	1	1	0	0	1	0	0	1	1	0	0	0	1
S-VIDEO	1	0	1	1	0	1	1	0	0	1	1	0	0	0	1

Codice di funzione del telecomando cablato

LSB

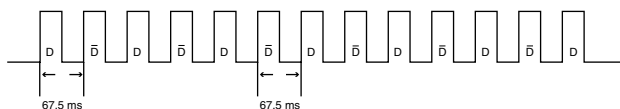
MSB

C1	C2	C3	C4	C5	C6	C7	C8	C9	C10	C11	C12	C13	C14	C15
1	0	1	1	0	*	*	*	*	*	*	*	*	1	0

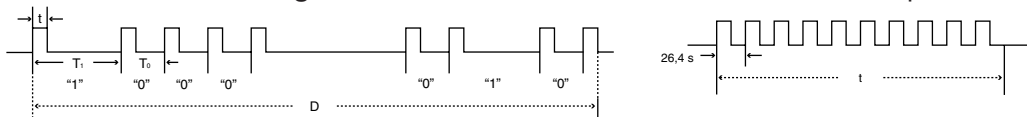
- I codici sistema da C1 a C5 sono fissati su "10110".
- I codici C14 e C15 rappresentano dei bit di conferma inversa, in cui "10" indica "Fronte" e "01" "Retro".

Formato del segnale del telecomando Sharp

Formato trasmissione: 15 bit



Profilo dell'onda del segnale in uscita: Uscita che utilizza la modulazione a posizione degli impulsi



- $t = 264 \mu s$
- $T_0 = 1,05 ms$
- $T_1 = 2,10 ms$
- Frequenza della portante impulsiva = 455/12 kHz
- Fattore di funzionamento = 1:1

Codice controllo trasmissioni

15 bit

C1	C2	C3	C4	C5	C6	C7	C8	C9	C10	C11	C12	C13	C14	C15		
Indirizzo sistema					Bit di dati tasto funzione								Espansione dati		Ma-	Deter-
Bit di dati comuni D a D-bar					Inverso in D-bar								schera	minazio-	ne dati	

Esempio di inversione D a D-bar

D	C1	C2	C3	C4	C5	C6	C7	C8	C9	C10	C11	C12	C13	C14	C15
D	1	0	1	1	0	1	0	0	0	0	0	0	0	1	0
D-bar	1	0	1	1	0	0	1	1	1	1	1	1	1	0	1

RS-232C Caratteristiche tecniche e impostazioni del comando

Controllo del computer

È possibile usare un computer per controllare il proiettore, collegando un cavo di controllo seriale RS-232C (di tipo incrociato, disponibile in commercio) al proiettore. (Per il collegamento, vedere pagina 27 del manuale d'istruzioni del proiettore.)

Condizioni per la comunicazione

Configurare le impostazioni della porta seriale del computer in modo da abbinarle a quelle della tabella.

Formato segnale: Conforme allo standard RS-232C.

Bit di parità : Nessuno

Velocità di trasmissione*: 9.600 bps / 38.400 bps / 115.200 bps

Stop bit: 1 bit

Lunghezza dati: 8 bits

Controllo flusso: Nessuno

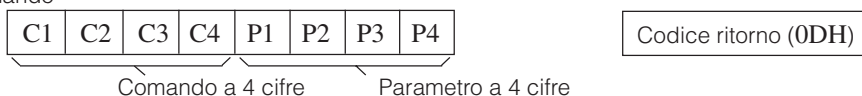
*Impostare la velocità di trasmissione del proiettore alla stessa velocità di trasmissione utilizzata dal computer.

Formato base

I comandi del computer vengono inviati nel seguente modo: comando, parametro e codice di ritorno.

Dopo che il proiettore elabora il comando dal computer, invia un codice di risposta al computer.

Formato comando



Formato codice risposta

Risposta normale



Risposta problema (errore di comunicazione o comando sbagliato)



Informazioni

- Quando si devono impartire al proiettore più comandi, inviarli singolarmente dopo aver ricevuto il codice di risposta del comando precedente.
- "POWR?????" "TABN ___ 1" "TLPS ___ 1" "TLPS ___ 2" "TPOW ___ 1" "TLPN ___ 1" "TLTT ___ 1" "TLTT ___ 2" "TLTM ___ 1" "TLTM ___ 2" "TLTL ___ 1" "TLTL ___ 2" "TNAM ___ 1" "MNRD ___ 1" "SNRD ___ 1" "PJNO ___ 1"
- Quando il proiettore riceve i comandi speciali sopra illustrati:
 - * La schermata non scomparirà dalla vista.
 - * Il timer "Spegn. Automatico" non verrà azzerato.
- I comandi speciali sono disponibili per le applicazioni che richiedono interrogazione ciclica continua. (Non inviare ripetutamente o periodicamente comandi diversi da questi comandi speciali nel modo STANDBY, poiché ciò causa dei problemi.)

Nota

- Quando si controlla il proiettore con i comandi RS-232C, non è possibile confermare i valori d'impostazione del proiettore da computer. Per confermare i singoli valori d'impostazione, inviare il comando visualizzato per ogni menu (es, RARE ___ 0), quindi seguire la visualizzazione a video. Quando si utilizzano comandi d'impostazione/regolazione diversi da quelli visualizzati nei menu, le impostazioni/regolazioni vengono eseguite senza visualizzazione a video.
- Se appare una bassa sottoscritta (_) nella colonna dei parametri, immettere uno spazio.
- Se appare un asterisco (*), immettere un valore nell'intervallo indicato tra parentesi sotto la voce Contenuto Comando.

Compatibilità con PJLink™:

Questo prodotto è conforme allo standard PJLink Classe 1 e sono adottati tutti i comandi Classe 1.

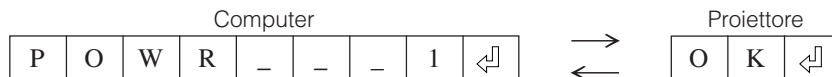
Si conferma che questo prodotto è conforme alla versione 1.00 delle specifiche dello standard PJLink.

Per ulteriori informazioni, visitare "<http://pjlink.jbmia.or.jp/english/>".

RS-232C Caratteristiche tecniche e impostazioni del comando

Comandi

Esempio: Quando accendete il proiettore, selezionate le seguenti impostazioni.



Contenuto Comando		Comando	Parametro	Ritorno								
				Accensione	Modalità di attesa (o tempo di avvio di 40 secondi)							
Alimentazione	Attivata	P	O	W	R	-	-	-	1	OK	OK o ERR	
	Disattivata	P	O	W	R	-	-	-	0	OK o ERR	OK	
	Status	P	O	W	R	?	?	?	?	1	0	
Condizione del proiettore		T	A	B	N	-	-	-	1	0: Normale, 1: Altezza Temp., 8: Attività della lampada 5% o meno, 16: Lamp. bruciata, 32: Lamp. Spenta	0: Normale, 1: Altezza Temp., 2: Err. Ventilatore, 4: Apri coperchio, 8: Attività della lampada 5% o meno, 16: Lamp. bruciata, 32: Lamp. Spenta, 64: Temp. inusualmente alta	
Lampada	Stato lampada 1	T	L	P	S	-	-	-	1	0: Disattivato, 1: Attivato, 2: Ritenta, 3: Attendere, 4: Errore Lampada	0: Disattivato, 4: Errore Lampada	
	Stato lampada 2	T	L	P	S	-	-	-	2	0: Disattivato, 1: Attivato, 2: Ritenta, 3: Attendere, 4: Errore Lampada	0: Disattivato, 4: Errore Lampada	
	Stato Alimentazione Lampada	T	P	O	W	-	-	-	1	1: Attivazione, 2: Fase di Raffreddamento	0: Disattivata	
	Quantità	T	L	P	N	-	-	-	1	2		
	Durata utilizzo lampada 1 (ore)	T	L	T	T	-	-	-	1	0 - 9999 (Intero)		
	Durata utilizzo lampada 2 (ore)	T	L	T	T	-	-	-	2	0 - 9999 (Intero)		
	Durata utilizzo lampada 1 (Minuto)	T	L	T	M	-	-	-	1	0, 15, 30, 45		
	Durata utilizzo lampada 2 (Minuto)	T	L	T	M	-	-	-	2	0, 15, 30, 45		
	Durata lampada 1 (percentuale)	T	L	T	L	-	-	-	1	0% - 100% (Intero)		
	Durata lampada 2 (percentuale)	T	L	T	L	-	-	-	2	0% - 100% (Intero)		
	Lampada1 Ripristino del timer della lampada *1	L	P	R	E	0	0	0	1	ERR	OK o ERR	
Lampada2 Ripristino del timer della lampada *1	L	P	R	E	0	0	0	2	ERR	OK o ERR		
Nome	Controllo Nome Modello	T	N	A	M	-	-	-	1	XGP610X		
	Controllo Nome Modello	M	N	R	D	-	-	-	1	XG-P610X		
	Controllo N. di Serie *2	S	N	R	D	-	-	-	1	Num. di Serie		
	Impostazione del Nome del Proiettore 1 (primi quattro caratteri) *3	P	J	N	1	*	*	*	*	OK o ERR		
	Impostazione del Nome del Proiettore 2 (quattro caratteri centrali) *3	P	J	N	2	*	*	*	*	OK o ERR		
	Impostazione del Nome del Proiettore 3 (ultimi quattro caratteri) *3	P	J	N	3	*	*	*	*	OK o ERR		
Controllo del Nome del Proiettore		P	J	N	0	-	-	-	1	Nome del Proiettore		
Cambia ingresso	COMPUTER1	I	R	G	B	-	-	-	1	OK o ERR	ERR	
	COMPUTER2	I	R	G	B	-	-	-	2	OK o ERR	ERR	
	DVI	I	R	G	B	-	-	-	3	OK o ERR	ERR	
	HDMI	I	R	G	B	-	-	-	4	OK o ERR	ERR	
	VIDEO	I	V	E	D	-	-	-	1	OK o ERR	ERR	
	S-VIDEO	I	V	E	D	-	-	-	2	OK o ERR	ERR	
	Controllo INGRESSO RGB	I	R	G	B	?	?	?	?	1: COMPUTER1, 2: COMPUTER2, 3: DVI, 4: HDMI	ERR	
	Controllo video INGRESSO	I	V	E	D	?	?	?	?	1: VIDEO, 2: S-VIDEO	ERR	
	Controllo modo INGRESSO	I	M	O	D	?	?	?	?	1: RGB, 2: Video	ERR	
	Controllo INGRESSO	I	C	H	K	?	?	?	?	1: COMPUTER1, 2: COMPUTER2 3: DVI, 4: HDMI, 5: VIDEO, 6: S-VIDEO	ERR	
	Messa a fuoco obiettivo	-255 - +255	L	N	F	O	*	*	*	*	OK o ERR	ERR
Zoom obiettivo	-255 - +255	L	N	Z	O	*	*	*	*	OK o ERR	ERR	
Spostamento obiettivo verticale	-800 - +800	L	N	S	H	*	*	*	*	OK o ERR	ERR	
Spostamento obiettivo orizzontale	-800 - +800	L	N	U	D	*	*	*	*	OK o ERR	ERR	
Centro spostamento obiettivo		L	N	P	D	-	-	-	1	OK o ERR	ERR	
Otturatore obiettivo	Chiudi	L	N	S	T	-	-	-	1	OK o ERR	ERR	
	Apri	L	N	S	T	-	-	-	0	OK o ERR	ERR	
Trapezio verticale	-80 - +80	K	E	Y	S	-	*	*	*	OK o ERR	ERR	
	-80 - +80	K	E	Y	V	-	*	*	*	OK o ERR	ERR	
Trapezio orizzontale	-60 - +60	K	E	Y	H	-	*	*	*	OK o ERR	ERR	
Ridimensionare Immagine	-30 - +30	I	M	R	S	-	*	*	*	OK o ERR	ERR	
Volume	Volume (0 - 60)	V	O	L	A	-	*	*	*	OK o ERR	ERR	
	Volume su/giù (-10 - +10)	V	O	U	D	-	*	*	*	OK o ERR	ERR	
Silenzamento	Attivata	M	U	T	E	-	-	-	1	OK o ERR	ERR	
	Disattivata	M	U	T	E	-	-	-	0	OK o ERR	ERR	
Fermo Immagine	Attivata	F	R	E	Z	-	-	-	1	OK o ERR	ERR	
	Disattivata	F	R	E	Z	-	-	-	0	OK o ERR	ERR	
Sinc. auto.	Inizia	A	D	J	S	-	-	-	1	OK o ERR	ERR	
Ridimens.	COMPUTER1	Normale	R	A	S	R	-	-	-	1	OK o ERR	ERR
		Stiratura	R	A	S	R	-	-	-	2	OK o ERR	ERR
		Punto per Punto (Computer) / Bordo (Video)	R	A	S	R	-	-	-	3	OK o ERR	ERR
		Strat.Intellig.	R	A	S	R	-	-	-	4	OK o ERR	ERR
		Piena	R	A	S	R	-	-	-	5	OK o ERR	ERR
		Bordo (Computer)	R	A	S	R	-	-	-	6	OK o ERR	ERR
		Zoom Area	R	A	S	R	-	-	-	10	OK o ERR	ERR
			R	A	S	R	-	-	-	11	OK o ERR	ERR
		Stratura V	R	A	S	R	-	-	-	1	OK o ERR	ERR

RS-232C Caratteristiche tecniche e impostazioni del comando

Contenuto Comando		Comando	Parametro	Ritorno			
				Accensione	Modo di attesa (o tempo di avvio di 40 secondi)		
Ridimens.	COMPUTER2	Normale	R B S R	--1	OK o ERR	ERR	
		Stiratura	R B S R	--2	OK o ERR	ERR	
		Punto per Punto (Computer) / Bordo (Video)	R B S R	--3	OK o ERR	ERR	
		Strat.Intellig.	R B S R	--4	OK o ERR	ERR	
		Piena	R B S R	--5	OK o ERR	ERR	
		Bordo (Computer)	R B S R	--6	OK o ERR	ERR	
		Zoom Area	R B S R	--10	OK o ERR	ERR	
	Stiratura V	R B S R	--11	OK o ERR	ERR		
	DVI	Normale	R C S R	--1	OK o ERR	ERR	
		Stiratura	R C S R	--2	OK o ERR	ERR	
		Punto per Punto (Computer) / Bordo (Video)	R C S R	--3	OK o ERR	ERR	
		Strat.Intellig.	R C S R	--4	OK o ERR	ERR	
		Piena	R C S R	--5	OK o ERR	ERR	
		Bordo (Computer)	R C S R	--6	OK o ERR	ERR	
		Zoom Area	R C S R	--10	OK o ERR	ERR	
	Stiratura V	R C S R	--11	OK o ERR	ERR		
	HDMI	Normale	R D S R	--1	OK o ERR	ERR	
		Stiratura	R D S R	--2	OK o ERR	ERR	
		Punto per Punto (Computer) / Bordo (Video)	R D S R	--3	OK o ERR	ERR	
		Strat.Intellig.	R D S R	--4	OK o ERR	ERR	
		Piena	R D S R	--5	OK o ERR	ERR	
		Bordo (Computer)	R D S R	--6	OK o ERR	ERR	
		Zoom Area	R D S R	--10	OK o ERR	ERR	
	Stiratura V	R D S R	--11	OK o ERR	ERR		
	VIDEO	Normale	R A S V	--1	OK o ERR	ERR	
		Stiratura	R A S V	--2	OK o ERR	ERR	
		Bordo	R A S V	--3	OK o ERR	ERR	
		Strat.Intellig.	R A S V	--4	OK o ERR	ERR	
		Zoom Area	R A S V	--10	OK o ERR	ERR	
		Stiratura V	R A S V	--11	OK o ERR	ERR	
S-VIDEO		Normale	R B S V	--1	OK o ERR	ERR	
	Stiratura	R B S V	--2	OK o ERR	ERR		
	Bordo	R B S V	--3	OK o ERR	ERR		
	Strat.Intellig.	R B S V	--4	OK o ERR	ERR		
	Zoom Area	R B S V	--10	OK o ERR	ERR		
	Stiratura V	R B S V	--11	OK o ERR	ERR		
	Ingresso COMPUTER1	Mod. Immagine	Standard	R A P S	--10	OK o ERR	ERR
Presentazione			R A P S	--11	OK o ERR	ERR	
Cinema			R A P S	--12	OK o ERR	ERR	
Pers.		R A P S	--13	OK o ERR	ERR		
Contrasto		-30 - +30	R A P I	--**	OK o ERR	ERR	
Luminos.		-30 - +30	R A B R	--**	OK o ERR	ERR	
Colore		-30 - +30	R A C O	--**	OK o ERR	ERR	
Tinta		-30 - +30	R A T I	--**	OK o ERR	ERR	
Rosso		-30 - +30	R A R D	--**	OK o ERR	ERR	
Verde		-30 - +30	R A G N	--**	OK o ERR	ERR	
Blu		-30 - +30	R A B E	--**	OK o ERR	ERR	
Definizione		-30 - +30	R A S H	--**	OK o ERR	ERR	
Temp Col *4			R A C T	--**	OK o ERR	ERR	
Progressivo		2D Progressivo	R A I P	--0	OK o ERR	ERR	
		3D Progressivo	R A I P	--1	OK o ERR	ERR	
		Pellicola	R A I P	--2	OK o ERR	ERR	
Disattivazione		DNR	R A N R	--0	OK o ERR	ERR	
		Livello 1	R A N R	--1	OK o ERR	ERR	
		Livello 2	R A N R	--2	OK o ERR	ERR	
		Livello 3	R A N R	--3	OK o ERR	ERR	
Reset Regolazione			R A R E	--1	OK o ERR	ERR	
Tipo segnale		Autom.	I A S I	--0	OK o ERR	ERR	
		RGB	I A S I	--1	OK o ERR	ERR	
		Componente	I A S I	--2	OK o ERR	ERR	
Visualizzazione (Visualizzazione stato)			R A R E	--0	OK o ERR	ERR	
Ingresso COMPUTER2		Mod. Immagine	Standard	R B P S	--10	OK o ERR	ERR
			Presentazione	R B P S	--11	OK o ERR	ERR
	Cinema		R B P S	--12	OK o ERR	ERR	
	Pers.	R B P S	--13	OK o ERR	ERR		
	Contrasto	-30 - +30	R B P I	--**	OK o ERR	ERR	
	Luminos.	-30 - +30	R B B R	--**	OK o ERR	ERR	
	Colore	-30 - +30	R B C O	--**	OK o ERR	ERR	
	Tinta	-30 - +30	R B T I	--**	OK o ERR	ERR	
	Rosso	-30 - +30	R B R D	--**	OK o ERR	ERR	
	Verde	-30 - +30	R B G N	--**	OK o ERR	ERR	
	Blu	-30 - +30	R B B E	--**	OK o ERR	ERR	
	Definizione	-30 - +30	R B S H	--**	OK o ERR	ERR	
	Temp Col *4		R B C T	--**	OK o ERR	ERR	
	Progressivo	2D Progressivo	R B I P	--0	OK o ERR	ERR	
		3D Progressivo	R B I P	--1	OK o ERR	ERR	
		Pellicola	R B I P	--2	OK o ERR	ERR	
	Disattivazione	DNR	R B N R	--0	OK o ERR	ERR	
		Livello 1	R B N R	--1	OK o ERR	ERR	
		Livello 2	R B N R	--2	OK o ERR	ERR	
		Livello 3	R B N R	--3	OK o ERR	ERR	
	Reset Regolazione		R B R E	--1	OK o ERR	ERR	
	Tipo segnale	Autom.	I B S I	--0	OK o ERR	ERR	
		RGB	I B S I	--1	OK o ERR	ERR	
		Componente	I B S I	--2	OK o ERR	ERR	
	Visualizzazione (Visualizzazione stato)		R B R E	--0	OK o ERR	ERR	

RS-232C Caratteristiche tecniche e impostazioni del comando

Contenuto Comando			Comando	Parametro	Ritorno		
					Accensione	Modo di attesa (o tempo di avvio di 40 secondi)	
Ingresso DVI	Mod. Immagine	Standard	R C P S	- - 1 0	OK o ERR	ERR	
		Presentazione	R C P S	- - 1 1	OK o ERR	ERR	
		Cinema	R C P S	- - 1 2	OK o ERR	ERR	
		Pers.	R C P S	- - 1 3	OK o ERR	ERR	
		Contrasto	-30 - +30	R C P I	- * * *	OK o ERR	ERR
		Luminos.	-30 - +30	R C B R	- * * *	OK o ERR	ERR
		Colore	-30 - +30	R C C O	- * * *	OK o ERR	ERR
		Tinta	-30 - +30	R C T I	- * * *	OK o ERR	ERR
		Rosso	-30 - +30	R C R D	- * * *	OK o ERR	ERR
		Verde	-30 - +30	R C G N	- * * *	OK o ERR	ERR
		Blu	-30 - +30	R C B E	- * * *	OK o ERR	ERR
		Definizione	-30 - +30	R C S H	- * * *	OK o ERR	ERR
		Temp Col *4		R C C T	- * * *	OK o ERR	ERR
	Progressivo	2D Progressivo	R C I P	- - - 0	OK o ERR	ERR	
		3D Progressivo	R C I P	- - - 1	OK o ERR	ERR	
		Pellicola	R C I P	- - - 2	OK o ERR	ERR	
	Disattivazione	DNR	R C N R	- - - 0	OK o ERR	ERR	
		Livello 1	R C N R	- - - 1	OK o ERR	ERR	
		Livello 2	R C N R	- - - 2	OK o ERR	ERR	
		Livello 3	R C N R	- - - 3	OK o ERR	ERR	
	Reset Regolazione		R C R E	- - - 1	OK o ERR	ERR	
	Tipo segnale	RGB PC DIG.	I C S I	- - - 3	OK o ERR	ERR	
		Comp.dig.PC	I C S I	- - - 4	OK o ERR	ERR	
		RGB vi. Dig.	I C S I	- - - 5	OK o ERR	ERR	
		Comp.vi. Di.	I C S I	- - - 6	OK o ERR	ERR	
	Gamma dinamica	Autom.	H M C D	- - - 0	OK o ERR	ERR	
		Standard	H M C D	- - - 1	OK o ERR	ERR	
		Migliorata	H M C D	- - - 2	OK o ERR	ERR	
	Spazio colore	Autom.	H M C C	- - - 0	OK o ERR	ERR	
		ITU601	H M C C	- - - 1	OK o ERR	ERR	
		ITU709	H M C C	- - - 2	OK o ERR	ERR	
	Visualizzazione (Visualizzazione stato)		R C R E	- - - 0	OK o ERR	ERR	
	Ingresso HDMI	Mod. Immagine	Standard	R D P S	- - 1 0	OK o ERR	ERR
Presentazione			R D P S	- - 1 1	OK o ERR	ERR	
Cinema			R D P S	- - 1 2	OK o ERR	ERR	
Pers.			R D P S	- - 1 3	OK o ERR	ERR	
Contrasto			-30 - +30	R D P I	- * * *	OK o ERR	ERR
Luminos.			-30 - +30	R D B R	- * * *	OK o ERR	ERR
Colore			-30 - +30	R D C O	- * * *	OK o ERR	ERR
Tinta			-30 - +30	R D T I	- * * *	OK o ERR	ERR
Rosso			-30 - +30	R D R D	- * * *	OK o ERR	ERR
Verde			-30 - +30	R D G N	- * * *	OK o ERR	ERR
Blu			-30 - +30	R D B E	- * * *	OK o ERR	ERR
Definizione			-30 - +30	R D S H	- * * *	OK o ERR	ERR
Temp Col *4				R D C T	- * * *	OK o ERR	ERR
Progressivo		2D Progressivo	R D I P	- - - 0	OK o ERR	ERR	
		3D Progressivo	R D I P	- - - 1	OK o ERR	ERR	
		Pellicola	R D I P	- - - 2	OK o ERR	ERR	
Disattivazione		DNR	R D N R	- - - 0	OK o ERR	ERR	
		Livello 1	R D N R	- - - 1	OK o ERR	ERR	
		Livello 2	R D N R	- - - 2	OK o ERR	ERR	
		Livello 3	R D N R	- - - 3	OK o ERR	ERR	
Reset Regolazione			R D R E	- - - 1	OK o ERR	ERR	
Tipo segnale		Vi dig. Autom.	I D S I	- - - 2	OK o ERR	ERR	
		RGB vi. Dig.	I D S I	- - - 5	OK o ERR	ERR	
		Comp.vi. Di.	I D S I	- - - 6	OK o ERR	ERR	
		RGB PC DIG.	I D S I	- - - 3	OK o ERR	ERR	
		Comp.dig.PC	I D S I	- - - 4	OK o ERR	ERR	
Gamma dinamica		Autom.	H M D D	- - - 0	OK o ERR	ERR	
		Standard	H M D D	- - - 1	OK o ERR	ERR	
		Migliorata	H M D D	- - - 2	OK o ERR	ERR	
Spazio colore		Autom.	H M D C	- - - 0	OK o ERR	ERR	
		ITU601	H M D C	- - - 1	OK o ERR	ERR	
		ITU709	H M D C	- - - 2	OK o ERR	ERR	
Visualizzazione (Visualizzazione stato)			R D R E	- - - 0	OK o ERR	ERR	
Ingresso VIDEO	Mod. Immagine	Standard	V A P S	- - 1 0	OK o ERR	ERR	
		Presentazione	V A P S	- - 1 1	OK o ERR	ERR	
		Cinema	V A P S	- - 1 2	OK o ERR	ERR	
		Pers.	V A P S	- - 1 3	OK o ERR	ERR	
		Contrasto	-30 - +30	V A P I	- * * *	OK o ERR	ERR
		Luminos.	-30 - +30	V A B R	- * * *	OK o ERR	ERR
		Colore	-30 - +30	V A C O	- * * *	OK o ERR	ERR
		Tinta	-30 - +30	V A T I	- * * *	OK o ERR	ERR
		Rosso	-30 - +30	V A R D	- * * *	OK o ERR	ERR
		Verde	-30 - +30	V A G N	- * * *	OK o ERR	ERR
		Blu	-30 - +30	V A B E	- * * *	OK o ERR	ERR
		Definizione	-30 - +30	V A S H	- * * *	OK o ERR	ERR
		Temp Col *4		V A C T	- * * *	OK o ERR	ERR
	Progressivo	2D Progressivo	V A I P	- - - 0	OK o ERR	ERR	
		3D Progressivo	V A I P	- - - 1	OK o ERR	ERR	
		Pellicola	V A I P	- - - 2	OK o ERR	ERR	
	Disattivazione	DNR	V A N R	- - - 0	OK o ERR	ERR	
		Livello 1	V A N R	- - - 1	OK o ERR	ERR	
		Livello 2	V A N R	- - - 2	OK o ERR	ERR	
		Livello 3	V A N R	- - - 3	OK o ERR	ERR	
	Reset Regolazione		V A R E	- - - 1	OK o ERR	ERR	
	Visualizzazione (Visualizzazione stato)		V A R E	- - - 0	OK o ERR	ERR	

RS-232C Caratteristiche tecniche e impostazioni del comando

Contenuto Comando			Comando	Parametro	Ritorno		
					Accensione	Modo di attesa (o tempo di avvio di 40 secondi)	
Ingresso S-VIDEO	Mod. Immagine	Standard	V B P S	-- 1 0	OK o ERR	ERR	
		Presentazione	V B P S	-- 1 1	OK o ERR	ERR	
		Cinema	V B P S	-- 1 2	OK o ERR	ERR	
		Pers.	V B P S	-- 1 3	OK o ERR	ERR	
		Contrasto	-30 - +30	V B P I	- * * *	OK o ERR	ERR
		Luminos.	-30 - +30	V B B R	- * * *	OK o ERR	ERR
		Colore	-30 - +30	V B C O	- * * *	OK o ERR	ERR
		Tinta	-30 - +30	V B T I	- * * *	OK o ERR	ERR
		Rosso	-30 - +30	V B R D	- * * *	OK o ERR	ERR
		Verde	-30 - +30	V B G N	- * * *	OK o ERR	ERR
	Blu	-30 - +30	V B B E	- * * *	OK o ERR	ERR	
	Definizione	-30 - +30	V B S H	- * * *	OK o ERR	ERR	
	Temp Col *4		V B C T	- * * *	OK o ERR	ERR	
	Progressivo	2D Progressivo	V B I P	-- 0	OK o ERR	ERR	
		3D Progressivo	V B I P	-- 1	OK o ERR	ERR	
	Disattivazione	Pellicola	V B I P	-- 2	OK o ERR	ERR	
		DNR	V B N R	-- 0	OK o ERR	ERR	
		Livello 1	V B N R	-- 1	OK o ERR	ERR	
		Livello 2	V B N R	-- 2	OK o ERR	ERR	
	Reset Regolazione	Livello 3	V B N R	-- 3	OK o ERR	ERR	
			V B R E	-- 1	OK o ERR	ERR	
	Visualizzazione (Visualizzazione stato)		V B R E	-- 0	OK o ERR	ERR	
	Col.sel.	COMPUTER1	Standard	C S R A	-- 0 0	OK o ERR	ERR
sRGB			C S R A	-- 0 1	OK o ERR	ERR	
Pers. 1			C S R A	-- 1 1	OK o ERR	ERR	
Pers. 2			C S R A	-- 1 2	OK o ERR	ERR	
Pers. 3			C S R A	-- 1 3	OK o ERR	ERR	
COMPUTER2			Standard	C S R B	-- 0 0	OK o ERR	ERR
			sRGB	C S R B	-- 0 1	OK o ERR	ERR
			Pers. 1	C S R B	-- 1 1	OK o ERR	ERR
			Pers. 2	C S R B	-- 1 2	OK o ERR	ERR
			Pers. 3	C S R B	-- 1 3	OK o ERR	ERR
DVI			Standard	C S R C	-- 0 0	OK o ERR	ERR
			sRGB	C S R C	-- 0 1	OK o ERR	ERR
			Pers. 1	C S R C	-- 1 1	OK o ERR	ERR
		Pers. 2	C S R C	-- 1 2	OK o ERR	ERR	
		Pers. 3	C S R C	-- 1 3	OK o ERR	ERR	
HDMI		Standard	C S R D	-- 0 0	OK o ERR	ERR	
		sRGB	C S R D	-- 0 1	OK o ERR	ERR	
		Pers. 1	C S R D	-- 1 1	OK o ERR	ERR	
		Pers. 2	C S R D	-- 1 2	OK o ERR	ERR	
VIDEO		Pers. 3	C S R D	-- 1 3	OK o ERR	ERR	
		Standard	C S V A	-- 0 0	OK o ERR	ERR	
		Pers. 1	C S V A	-- 1 1	OK o ERR	ERR	
S-VIDEO		Pers. 2	C S V A	-- 1 2	OK o ERR	ERR	
		Pers. 3	C S V A	-- 1 3	OK o ERR	ERR	
		Standard	C S V B	-- 0 0	OK o ERR	ERR	
		Pers. 1	C S V B	-- 1 1	OK o ERR	ERR	
Target		Pers. 2	C S V B	-- 1 2	OK o ERR	ERR	
		Pers. 3	C S V B	-- 1 3	OK o ERR	ERR	
		Rosso	C M T G	-- 1	OK o ERR	ERR	
		Giallo	C M T G	-- 2	OK o ERR	ERR	
		Verde	C M T G	-- 3	OK o ERR	ERR	
		Azzurro	C M T G	-- 4	OK o ERR	ERR	
		Blu	C M T G	-- 5	OK o ERR	ERR	
Magenta		C M T G	-- 6	OK o ERR	ERR		
Lum.		-30 - +30	C M S L	- * * *	OK o ERR	ERR	
Cromatico		-30 - +30	C M S C	- * * *	OK o ERR	ERR	
Tinta		-30 - +30	C M S H	- * * *	OK o ERR	ERR	
Rip. (Questo Col.)			C M R E	-- 1	OK o ERR	ERR	
Rip. (Tutti Col.)			C M R E	-- 2	OK o ERR	ERR	
Clock		-150 - +150	I N C L	* * * *	OK o ERR	ERR	
Fase		-30 - +30	I N P H	- * * *	OK o ERR	ERR	
Orizz.		-150 - +150	I A H P	* * * *	OK o ERR	ERR	
Vert.		-60 - +60	I A V P	- * * *	OK o ERR	ERR	
Reset regolazione sincronizzazione fine			I A R E	-- 1	OK o ERR	ERR	
Mem. Regolaz.		1 - 7	M E M S	-- *	OK o ERR	ERR	
Selezione Regolaz.		1 - 7	M E M L	-- *	OK o ERR	ERR	
Controllo frequenza RGB		Orizzontale	T F R Q	-- 1	kHz (**. * o ERR)	ERR	
		Verticale	T F R Q	-- 2	Hz (**. * o ERR)	ERR	
Sinc.auto.		Disattivato	A A D J	-- 0	OK o ERR	ERR	
		Normale	A A D J	-- 1	OK o ERR	ERR	
		Alta Velocità	A A D J	-- 2	OK o ERR	ERR	
Visualizzazione sincronizzazione automatica		Fondo	I M A S	-- 1	OK o ERR	ERR	
		Disp.reg.	I M A S	-- 0	OK o ERR	ERR	
Visualizzazione sincronizzazione fine (visualizzazione stato)			I A R E	-- 0	OK o ERR	ERR	
Bilanc.		-30 - +30	A A B L	- * * *	OK o ERR	ERR	
Acuti		-30 - +30	A A T E	- * * *	OK o ERR	ERR	
Bassi		-30 - +30	A A B A	- * * *	OK o ERR	ERR	
Reset regolazione audio			A A R E	-- 1	OK o ERR	ERR	
Uscita audio		Uscita fissa aud.	A O U T	-- 1	OK o ERR	ERR	
		Uscita var. audio	A O U T	-- 2	OK o ERR	ERR	
Altoparlante		Attivato	A S P K	-- 1	OK o ERR	ERR	
		Disattivato	A S P K	-- 0	OK o ERR	ERR	
Visualizzazione audio (visualizzazione stato)			A A R E	-- 0	OK o ERR	ERR	
Immag. nell'Imm.		In Basso a Destra	P I N P	-- 1 1	OK o ERR	ERR	
		In Basso a Sinistra	P I N P	-- 1 2	OK o ERR	ERR	
		In Alto a Sinistra	P I N P	-- 1 3	OK o ERR	ERR	
		In Alto a Destra	P I N P	-- 1 4	OK o ERR	ERR	
	Disattivazione	P I N P	-- 0	OK o ERR	ERR		

RS-232C Caratteristiche tecniche e impostazioni del comando

Contenuto Comando	Comando	Parametro	Ritorno		
			Accensione	Modo di attesa (o tempo di avvio di 40 secondi)	
Spostamen. Digit.	-96 -- +96	L N D S	1	OK o ERR	
Vis. OSD	Normale	I M D I	1	OK o ERR	
	Livello A	I M D I	2	OK o ERR	
	Livello B	I M D I	0	OK o ERR	
Selezione Sistema Video	Auto	M E S Y	1	OK o ERR	
	PAL	M E S Y	2	OK o ERR	
	SECAM	M E S Y	3	OK o ERR	
	NTSC 4.43	M E S Y	4	OK o ERR	
	NTSC 3.58	M E S Y	5	OK o ERR	
	PAL - M	M E S Y	6	OK o ERR	
	PAL - N	M E S Y	7	OK o ERR	
Selezione Sfondo	Logo	I M B G	1	OK o ERR	
	Personale	I M B G	2	OK o ERR	
	Blu	I M B G	3	OK o ERR	
	Nessuno	I M B G	4	OK o ERR	
Selezione dell'Immagine Iniziale	Logo	I M S I	1	OK o ERR	
	Personale	I M S I	2	OK o ERR	
	Nessuno	I M S I	3	OK o ERR	
Modo eco	Attivata	T H M D	1	OK o ERR	
	Disattivata	T H M D	0	OK o ERR	
Auto Ricerca	Attivata	I N S E	1	OK o ERR	
	Disattivata	I N S E	0	OK o ERR	
Spegn. Automatico	Attivata	A P O W	1	OK o ERR	
	Disattivata	A P O W	0	OK o ERR	
Modo Lampada	Due lampade	L P M D	0	OK o ERR	
	Solo lamp. 1	L P M D	1	OK o ERR	
	Solo lamp. 2	L P M D	2	OK o ERR	
	Uso uguale	L P M D	3	OK o ERR	
Tipo di obiettivo	Tipo 1 (AP-P8EX)	L N T Y	1	OK o ERR	
	Tipo 2 (AP-P12EX)	L N T Y	2	OK o ERR	
	Tipo 3 (AP-P15EZ)	L N T Y	3	OK o ERR	
	Tipo 4 (AP-P18EZ)	L N T Y	4	OK o ERR	
	Tipo 5 (AP-P23EZ)	L N T Y	5	OK o ERR	
	Tipo 6 (AP-P30EZ)	L N T Y	6	OK o ERR	
	Tipo 7 (AP-P45EZ)	L N T Y	7	OK o ERR	
Modo Pro	Riproduci al contrario	I M R E	1	OK o ERR	
	Disattivata	I M R E	0	OK o ERR	
	Inverti	I M I N	1	OK o ERR	
	Disattivata	I M I N	0	OK o ERR	
Modo accoppiato	Normale	S T A K	0	OK o ERR	
	Master	S T A K	1	OK o ERR	
	Slave	S T A K	2	OK o ERR	
Liv. Blocco Tasti	Normale	K E Y L	0	OK o ERR	
	Livello A	K E Y L	1	OK o ERR	
	Livello B	K E Y L	2	OK o ERR	
Imposta ingressi	COMPUTER1	Attivata	R A S I	1	OK o ERR
		Disattivata	R A S I	0	OK o ERR
	COMPUTER2	Attivata	R B S I	1	OK o ERR
		Disattivata	R B S I	0	OK o ERR
	DVI	Attivata	R C S I	1	OK o ERR
		Disattivata	R C S I	0	OK o ERR
	HDMI	Attivata	R D S I	1	OK o ERR
		Disattivata	R D S I	0	OK o ERR
	VIDEO	Attivata	V A S I	1	OK o ERR
		Disattivata	V A S I	0	OK o ERR
	S-VIDEO	Attivata	V B S I	1	OK o ERR
		Disattivata	V B S I	0	OK o ERR
Modalità ventola	Normale	H L M D	0	OK o ERR	
	Alta	H L M D	1	OK o ERR	
Avvio automatico	Attivata	A R E S	1	OK o ERR	
	Disattivata	A R E S	0	OK o ERR	
Uscita del monitor	Attivata	M O U T	1	OK o ERR	
	Disattivata	M O U T	0	OK o ERR	
LAN/RS232C	Attivata	L N R S	1	OK o ERR	
	Disattivata	L N R S	0	OK o ERR	
Lingua	ENGLISH	M E L A	1	OK o ERR	
	DEUTSCH	M E L A	2	OK o ERR	
	ESPAÑOL	M E L A	3	OK o ERR	
	NEDERLANDS	M E L A	4	OK o ERR	
	FRANÇAIS	M E L A	5	OK o ERR	
	ITALIANO	M E L A	6	OK o ERR	
	SVENSKA	M E L A	7	OK o ERR	
	日本語	M E L A	8	OK o ERR	
	PORTUGUES	M E L A	9	OK o ERR	
	汉语	M E L A	10	OK o ERR	
	한국어	M E L A	11	OK o ERR	
	Русский	M E L A	12	OK o ERR	
	عربي	M E L A	13	OK o ERR	
	polski	M E L A	14	OK o ERR	
	Türkçe	M E L A	15	OK o ERR	
	فارسی	M E L A	16	OK o ERR	
Reattiva tutto *6		A L R E	1	OK o ERR	

*1 Il comando di ripristino del timer della lampada è disponibile solo in modalità standby.

*2 Il comando Controllo N. di Serie viene utilizzato per leggere le 12 cifre del numero di serie.

*3 Per l'impostazione del nome del proiettore, inviare i comandi nell'ordine PjN1, PjN2 e PjN3.

*4 Le impostazioni dei parametri Temp Col sono le seguenti.

Temp Col	Parametro	Temp Col	Parametro	Temp Col	Parametro
4500K	- 0 4 5	7500K	- 0 7 5	10500K	- 1 0 5
5500K	- 0 5 5	8500K	- 0 8 5		
6500K	- 0 6 5	9300K	- 0 9 3		

*5 Poiché si arresta la funzione RS-232C, il proiettore non invia codice di risposta.

*6 Vedere pagina 65 del manuale d'istruzioni del proiettore per le voci inizializzate utilizzando "Reattiva tutto".

Realizzazione dell'ambiente di rete del proiettore

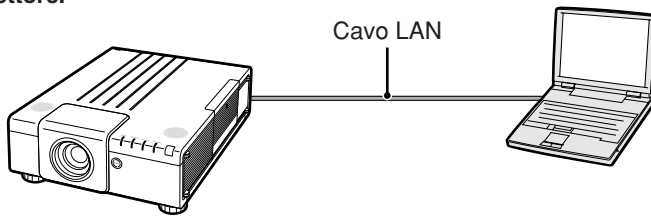
Questa sezione descrive la procedura di base per l'uso del proiettore tramite la rete.

Se la rete è già realizzata, potrebbe essere necessario cambiare le impostazioni di rete del proiettore. Si prega di consultare il vostro amministratore di rete per l'assistenza con queste impostazioni. È possibile eseguire le impostazioni di rete sia sul proiettore che sul computer. A seguito si descrive la procedura per eseguire le impostazioni sul computer.

Impostazioni di rete sul computer

1. Collegamento del proiettore ad un computer

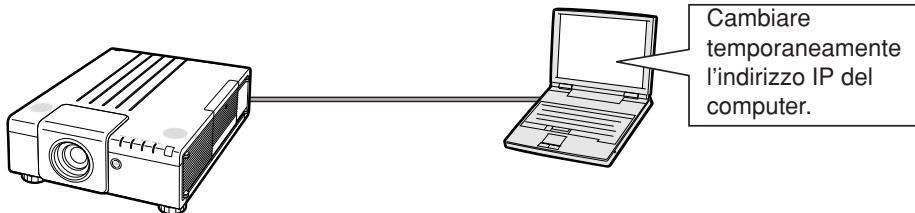
Collegare un cavo LAN disponibile in commercio (cavo UTP, Categoria 5, di tipo incrociato) tra il computer e il proiettore.



➔ Pagina 21

2. Impostazione di un indirizzo IP per il computer

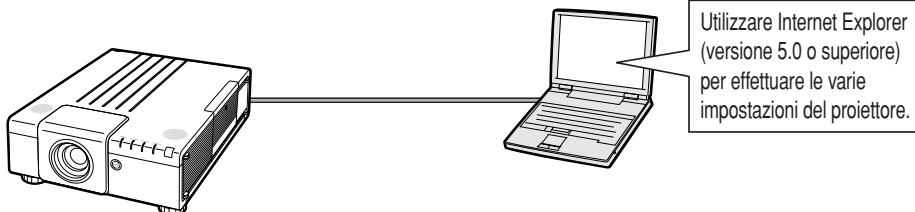
Regolare le impostazioni IP del computer per abilitare le comunicazioni punto a punto con il proiettore.



➔ Pagine 22, 23

3. Impostazione di un collegamento di rete per il proiettore

Regolare le impostazioni di rete del proiettore per conformarsi alla vostra rete.



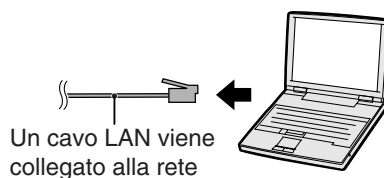
➔ Pagine 24, 25

- Microsoft® e Windows® sono marchi depositati della Microsoft Corporation, negli Stati Uniti e/o in altre nazioni.
- Tutti gli altri nomi di società o prodotti sono marchi o marchi depositati delle compagnie proprietarie.

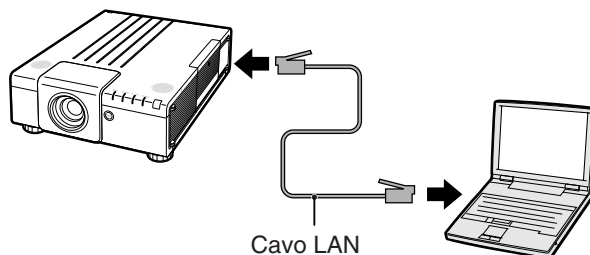
1. Collegamento del proiettore ad un computer

Istituzione di un collegamento punto a punto dal proiettore ad un computer. Utilizzando un cavo LAN disponibile in commercio (cavo UTP, Categoria 5, di tipo incrociato) è possibile configurare il proiettore tramite il computer.

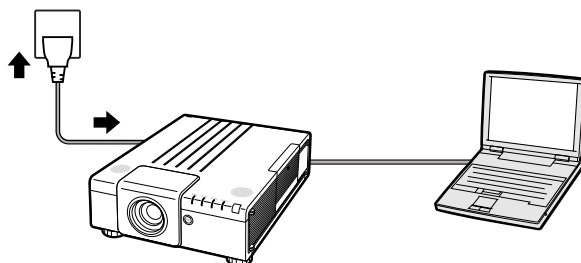
- 1 Scollegare il cavo LAN del computer dalla rete esistente.



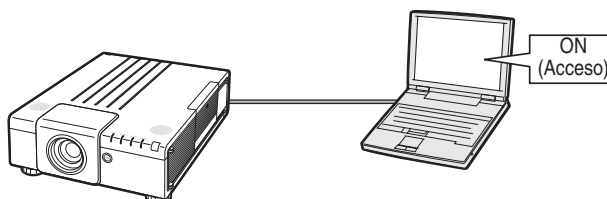
- 2 Collegare un cavo LAN disponibile in commercio (cavo UTP, Categoria 5, di tipo incrociato) al terminale LAN del proiettore, e collegare l'altra estremità del cavo al terminale LAN del computer.



- 3 Inserire il cavo di alimentazione nella presa CA del proiettore.



- 4 Accendere il computer.



Informazioni

Controllare che la LINK LED sul lato posteriore del proiettore sia illuminata. Se la spia LINK LED non si illumina, controllate quanto segue:

- Il cavo LAN è collegato correttamente.
- Gli interruttori di accensione di entrambi il proiettore e il computer sono accesi.

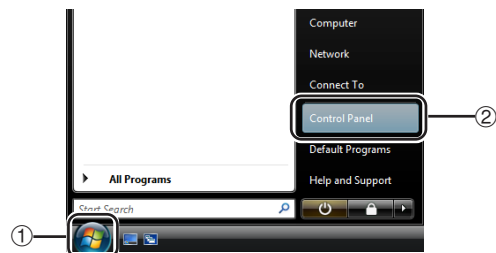
Questo completa il collegamento. Procedere ora a paragrafo “2. Impostazione di un indirizzo IP per il computer”.

2. Impostazione di un indirizzo IP per il computer

Nel seguito si descrive come eseguire le impostazioni con Windows Vista®.

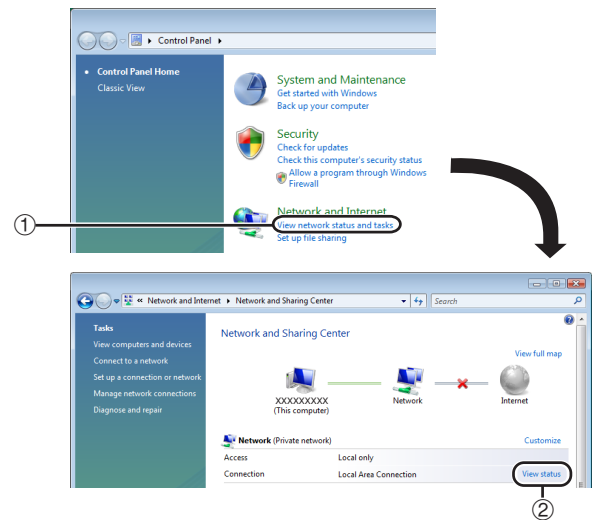
1 Accedete alla rete utilizzando l'account di amministratore per il computer.

2 Cliccare "start", e quindi cliccare "Control Panel" (Pannello di controllo).



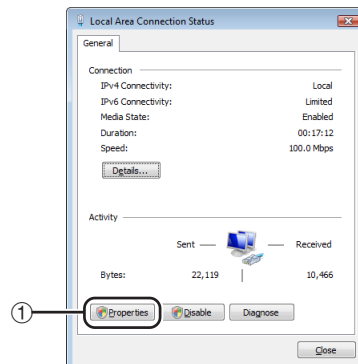
3 Cliccare "View network status and tasks" (Visualizza stato rete e attività) in "Network and Internet" (Rete e internet), e poi cliccare "View status" (Visualizza stato) nella nuova finestra.

- Questo manuale usa esempi per spiegare le operazioni in Category View (visualizzazione per categorie). Se state utilizzando Classic View (visualizzazione classica), fare doppio click su "Network and Sharing Center" (Centro connessioni di rete e condivisione).

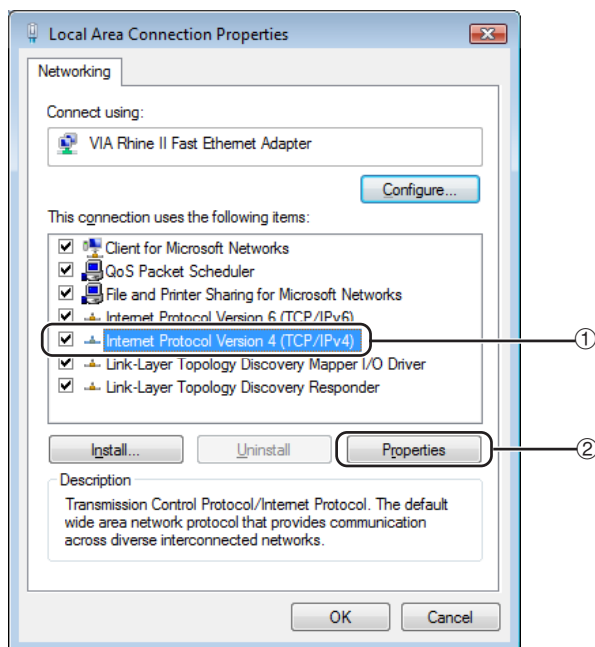


4 Cliccare "Properties" (Proprietà).

- Quando il display di controllo dell'account utente è visualizzato, cliccare "Continue" (Continua).

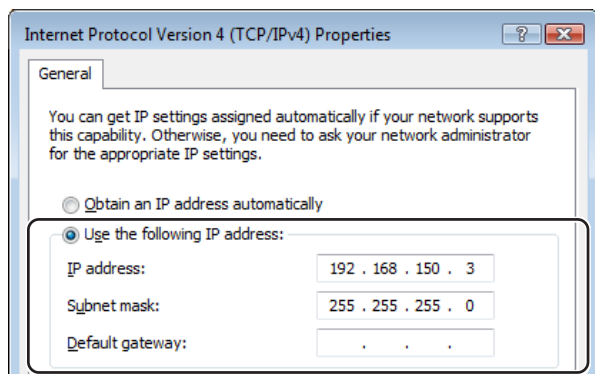


- 5** Cliccare “Internet Protocol Version 4 (TCP/IPv4)” (Protocollo Internet Versione 4 (TCP/IPv4)), e quindi cliccare il tasto “Properties” (Proprietà).



- 6** Confermare o cambiare un indirizzo IP per l'impostazione del computer.

- 1 Confermare e annotare “IP address” (Indirizzo IP) corrente, “Subnet mask” (Maschera di sottorete) e “Default gateway” (Gateway predefinito). Annotare “IP address” (Indirizzo IP) corrente, “Subnet mask” (Maschera di sottorete) e “Default gateway” (Gateway predefinito) poiché verrà richiesto di eseguire il ripristino in un secondo momento.
- 2 Eseguire le impostazioni temporanee come descritto di seguito:
IP address : 192.168.150.3
Subnet mask : 255.255.255.0
Default gateway : (Non immettere alcun valore.)



Nota

- Le impostazioni default di fabbrica del proiettore sono le seguenti:
Cliente DHCP : OFF
IP address : 192.168.150.2
Subnet mask : 255.255.255.0
Default gateway : 0.0.0.0

- 7** Dopo l'impostazione, cliccare il tasto “OK”, e quindi riavviare il computer.

Dopo la conferma o l'impostazione, procedere al paragrafo “3. Impostazione di un collegamento di rete per il proiettore”.

3. Impostazione di un collegamento di rete per il proiettore

Le impostazioni per tali voci, come l'indirizzo IP del proiettore e la subnet mask, sono compatibili con la rete esistente.

Impostare ciascuna voce sul proiettore come segue. (Vedere pagina 64 del manuale d'istruzioni del proiettore per le impostazioni.)

Cliente DHCP: OFF

Indirizzo IP: 192.168.150.002

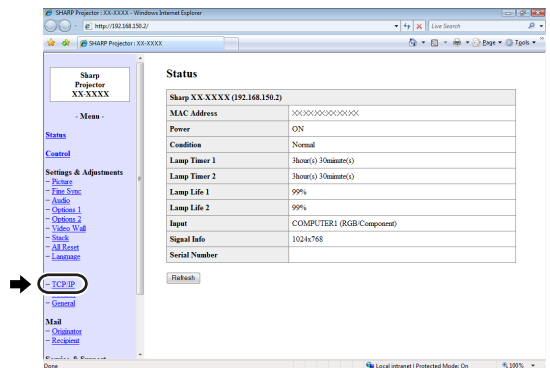
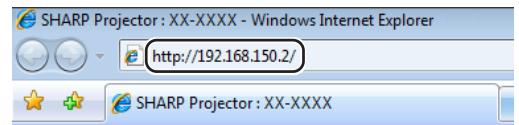
Masc. subnet: 255.255.255.000

1 Avviare Internet Explorer (versione 5.0 o superiore) sul computer, e immettere "http://192.168.150.2/" in "Address" (Indirizzo), e quindi premere il tasto "Enter".

2 Se ancora non sono stati impostati un nome utente e una password, cliccare solo il tasto "OK".

- Se sono già stati impostati un nome utente e una password, immettere il nome utente e la password, e quindi cliccare il tasto "OK".
- Se il nome utente e la password vengono immessi in modo errato per tre volte, verrà visualizzato un messaggio di errore.
- Se si usa Internet Explorer 7, è possibile che venga visualizzata una diversa schermata di installazione. Se ciò accade, effettuare le opportune modifiche alla schermata di installazione.

3 Quando appare lo schermo come viene mostrato alla destra, cliccare "TCP/IP".



4 Appare lo schermo di impostazione TCP/IP, predisporre le impostazioni di rete per il proiettore.

Voci	Esempio di impostazione / Osservazioni
DHCP Client (Client DHCP)	Selezionare "ON" o "OFF" per determinare l'utilizzo o meno del Client DHCP.
IP Address (Indirizzo IP)	È possibile impostare questa voce quando "DHCP Client" è impostato su "OFF". Impostazione iniziale di fabbrica: 192.168.150.2 Immettere un indirizzo IP appropriato per la rete.
Subnet Mask (Maschera di sottorete)	È possibile impostare questa voce quando "DHCP Client" è impostato su "OFF". Impostazione iniziale di fabbrica: 255.255.255.0 Impostare la subnet mask (maschera di sottorete) allo stesso modo come quella del computer e apparecchiatura sulla rete.
Default Gateway (Gateway predefinito)	È possibile impostare questa voce quando "DHCP Client" è impostato su "OFF". Impostazione iniziale di fabbrica: 0.0.0.0 * Quando non è in uso, impostare a "0.0.0.0".
DNS server (Server DNS)	Impostazione iniziale di fabbrica: 0.0.0.0 * Quando non è in uso, impostare a "0.0.0.0".

Nota

- Confermare il segmento di rete esistente (gruppo indirizzo IP) per evitare l'impostazione di un indirizzo IP che duplichi gli indirizzi IP di altre apparecchiature di rete o computer. Se "192.168.150.2" non è utilizzato nella rete avente un indirizzo IP di "192.168.150.XXX", non dovete cambiare l'indirizzo IP del proiettore.
- Per maggiori dettagli riguardo ciascuna impostazione, consultare il vostro amministratore di rete.

5 Cliccare il tasto "Apply" (Applica).

6 Appaiono i valori impostati. Confermare che i valori sono stati impostati correttamente, e quindi cliccare il tasto "Confirm" (Conferma).

- Chiudere il browser.
- Questo completa le impostazioni di rete.
- Dopo l'impostazione delle voci, attendere per 10 secondi e quindi accedere di nuovo.
- Cambiare l'indirizzo IP del computer di impostazione all'indirizzo originario, che avrete annotato al passaggio 6-1 a pagina 23, quindi collegare il computer e il proiettore alla rete.

Network - TCP/IP

DHCP Client	<input type="radio"/> OFF <input type="radio"/> ON
IP Address	192 168 150 2
Subnet Mask	255 255 255 0
Default Gateway	0 0 0 0 * "0.0.0.0" means "Using no default gateway."
DNS Server	0 0 0 0 * "0.0.0.0" means "Using no DNS server."

Network - TCP/IP

DHCP Client	<input type="radio"/> OFF <input type="radio"/> ON
IP Address	192 168 150 2
Subnet Mask	255 255 255 0
Default Gateway	0 0 0 0 * "0.0.0.0" means "Using no default gateway."
DNS Server	0 0 0 0 * "0.0.0.0" means "Using no DNS server."

→

Network - TCP/IP

The TCP/IP settings will be changed as below.

DHCP Client : OFF
IP Address : 192.168.150.2
Subnet Mask : 255.255.255.0
Default Gateway : 0.0.0.0
DNS Server : 0.0.0.0

Do you want to change the TCP/IP settings?

→

After you click "Confirm", if you want to continue to operate this projector via the network, please wait for 10 seconds and then re-access to "192.168.150.2".

Controllo del proiettore tramite rete LAN

Una volta collegato il proiettore alla rete, inserire "IP address" (Indirizzo IP) del proiettore in "Address" (Indirizzo) in Internet Explorer (versione 5.0 o successiva) utilizzando un computer sulla rete per aprire uno schermo di impostazione che consente di controllare il proiettore tramite una rete.

Controllo del proiettore usando Internet Explorer (Versione 5.0 o superiore)

Completare le connessioni all'apparecchiatura esterna prima dell'avvio dell'operazione. (Vedere alle pagine 24-27 del manuale d'istruzioni del proiettore.) Completare il collegamento del cavo CA. (Vedere a pagina 28 del manuale d'istruzioni del proiettore.)

Nota

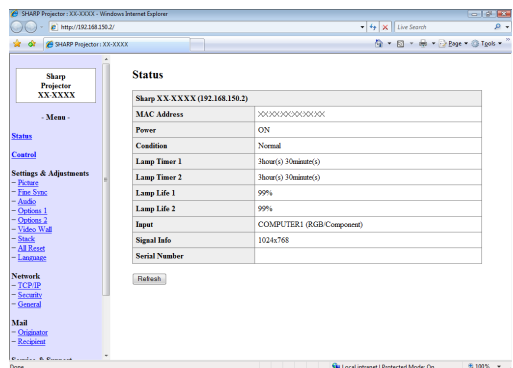
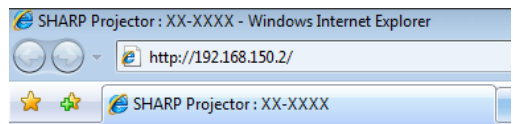
- Quando si collega il proiettore alla rete LAN, utilizzare un cavo LAN disponibile in commercio (cavo UTP, Categoria 5, tipo incrociato). Quando si collega il proiettore ad un hub, usare un cavo passante diretto.

1 Avviare Internet Explorer (versione 5.0 o superiore) sul computer.

2 Immettere "http://" seguito dall'indirizzo IP del proiettore impostato tramite la procedura riportata a pagina 25, seguito da "/" in "Address" (Indirizzo), e quindi premere il tasto "Enter".

- Impostazione default di fabbrica del proiettore: "Cliente DHCP" è impostato su "OFF" e IP address è "192.168.150.2". Se non avevate cambiato l'indirizzo IP nel paragrafo "3. Impostazione di un collegamento di rete per il proiettore" (pagine 24, 25), immettere "http://192.168.150.2".

3 Appare uno schermo per il controllo del proiettore, predisporre per l'esecuzione delle varie condizioni di stato, controllo, e impostazioni.



Conferma dello stato del proiettore (Status)

Status

Sharp XX.XXXX (192.168.150.2)	
MAC Address	XXXXXXXXXXXXXXXX
Power	ON
Condition	Normal
Lamp Timer 1	3hour(s) 30minute(s)
Lamp Timer 2	3hour(s) 30minute(s)
Lamp Life 1	99%
Lamp Life 2	99%
Input	COMPUTER1 (RGB/Component)
Signal Info	1024x768
Serial Number	

Su questo schermo, potete confermare lo stato del proiettore. È possibile confermare le seguenti voci :

- MAC Address (Indirizzo MAC)
- Power (Alimentazione)
- Condition (Condizione)
- Lamp Timer 1 (Timer della lampada 1)
- Lamp Timer 2 (Timer della lampada 2)
- Lamp Life 1 (Durata della lampada 1)
- Lamp Life 2 (Durata della lampada 2)
- Input (Ingresso)
- Signal Info (Informazioni segnale)
- Serial Number (Numero di serie)

Nota

- Se cliccate il tasto “Refresh” (Aggiornamento) prima che venga visualizzato completamente lo schermo, apparirà un messaggio di errore (“Server Busy Error” (Errore di server occupato)). Attendere per un momento e quindi azionare di nuovo.
- Per maggiori dettagli riguardo a ciascuna voce, riferirsi al manuale d’istruzioni del proiettore.

Controllo del proiettore (Control)

Control

POWER	<input type="radio"/> STANDBY <input checked="" type="radio"/> ON
INPUT Select	COMPUTER1 (RGB/Component) ▾
VOLUME	1 ▾
MUTE	<input checked="" type="radio"/> Off <input type="radio"/> On
SHUTTER	<input checked="" type="radio"/> OPEN <input type="radio"/> CLOSE

Su questo schermo, potete eseguire il controllo del proiettore. È possibile controllare le seguenti voci :

- Power (Alimentazione)
- Input Select (Selezione ingresso)
- Volume
- Mute (Audio) (Silenziamento (Audio))
- Shutter (Otturatore)

Nota

- Se cliccate il tasto “Refresh” (Aggiornamento) prima che venga visualizzato completamente lo schermo, apparirà un messaggio di errore (“Server Busy Error” (Errore di server occupato)). Attendere per un momento e quindi azionare di nuovo.
- Questa pagina non è disponibile mentre il proiettore è in fase di riscaldamento.
- Mentre il proiettore è nel modo di attesa, è possibile controllare solamente “Power ON” (Accensione).
- Per maggiori dettagli riguardo ciascuna voce, riferirsi al manuale d’istruzioni del proiettore.

Impostazione e regolazione del proiettore (Settings & Adjustments)

Esempio: Visualizzazione dello schermo "Picture" (Immagine) per COMPUTER1 (Computer1)

Settings & Adjustments - Picture (COMPUTER1)

Picture Mode	Standard	<input type="button" value="Reset"/>
CLR Temp	7500K	
Progressive	3D Progressive	
C.M.S. Adjustment	Standard	
DNR	Off	
Signal Type	Auto	

Su questo schermo, potete effettuare le impostazioni o regolazioni del proiettore. È possibile impostare o regolare le seguenti voci :

- Picture Mode (Modo immagine)
- CLR Temp (Temperatura colore)
- Progressive (Progressivo)
- C.M.S. Adjustment (Col. sel.)
- DNR
- Signal Type (Tipo di segnale)
- Dynamic Range (Gamma dinamica)
- Color Space (Spazio colore)
- Auto Sync (Sincronizzazione automatica)
- Auto Sync Disp (Visualizzazione Sinc. Auto)
- Audio Out (Uscita audio)
- Internal Speaker (Altoparlante interno)
- Resize (Ridimensiona)
- OSD Display (Display sullo schermo)
- Video System (VIDEO/S-VIDEO) (Sistema video (VIDEO/S-VIDEO))
- Background (Sfondo)
- Startup Image (Immag. iniz.)
- Eco Mode (Modo eco)
- Auto Search (Auto ricerca)
- Auto Power Off (Spegnimento automatico)
- Password (Password)
- Lamp Mode (Modo lampada)
- Lens Type (Tipo di obiettivo)
- Projection Mode (Modo proiezione)
- Keylock Level (Liv. blocco tasti)
- Set Inputs (Imposta ingressi)
- Fan Mode (Modalità ventola)
- Auto Restart (Avvio automatico)
- RS-232C Speed (Velocità RS-232C)
- Monitor Out (Standby) (Uscita del monitor (Attesa))
- Video Wall (Parete video) (Vedere pagina 44.)
- Stack Setting (Modo accoppiato) (Vedere pagina 41.)
- All Reset (Reattiva tutto)
- OSD Language (Lingua sullo schermo)

Nota

- Se cliccate il tasto "Refresh" (Aggiornamento) prima che venga visualizzato completamente lo schermo, apparirà un messaggio di errore ("Server Busy Error" (Errore di server occupato)). Attendere per un momento e quindi azionare di nuovo.
- Questa pagina non è disponibile mentre il proiettore è in fase di riscaldamento.
- Mentre il proiettore è in modo di attesa, è possibile controllare soltanto l'accensione ("Power ON").
- Per maggiori dettagli riguardo a ciascuna voce, riferirsi al manuale d'istruzioni del proiettore.
- Per maggiori informazioni sulle voci che verranno inizializzate in "All Reset" (Reattiva tutto), riferirsi alle istruzioni d'uso del proiettore (le voci di impostazione rete no verranno inizializzate).

Impostazione della sicurezza (Network - Security)

Network - Security

User Name	<input type="text"/>
	(MAX 8 characters)
Password	<input type="text"/>
	(MAX 8 characters)

This user name / password is for accessing via Web browser and Telnet.

*You will need to re-login with the new user name / new password after you change the user name / password.

Accept IP Address	<input checked="" type="radio"/> All IP Addresses <input type="radio"/> From only specific IP addresses
Address 1	<input type="text"/> 0 <input type="text"/> 0 <input type="text"/> 0 <input type="text"/> 0
Address 2	<input type="text"/> 0 <input type="text"/> 0 <input type="text"/> 0 <input type="text"/> 0
Address 3	<input type="text"/> 0 <input type="text"/> 0 <input type="text"/> 0 <input type="text"/> 0

Su questo schermo, potete effettuare le impostazioni relative alla sicurezza.

Voci	Descrizione
User Name (Nome utente)	Impostazione del nome utente per la protezione di sicurezza.
Password	Impostazione della password per la protezione di sicurezza.
Accept IP Address (Indirizzo IP accettato)	È possibile impostare fino a tre indirizzi IP che consentono la connessione al proiettore.
All IP Addresses (Tutti gli indirizzi IP)	Non è impostata nessuna limitazione agli indirizzi IP che connettono al proiettore.
From only specific IP addresses (Solo da indirizzi IP specificati)	Come miglioramento della sicurezza, può essere attribuito al proiettore un solo indirizzo IP impostato tramite "Address 1-3".

Dopo aver cliccato il tasto "Apply" (Applica), appaiono i valori impostati. Confermare che i valori siano stati impostati correttamente, e quindi cliccare il tasto "Confirm" (Conferma).

Nota

- Dopo l'impostazione delle voci, attendere per 10 secondi e quindi accedere di nuovo.
- "User Name" (nome utente) e "Password" possono avere fino a 8 caratteri.
- Potete immettere i caratteri riportati di seguito : a-z, A-Z, 0-9, -, _
- Per annullare il nome utente e la password, senza inserire nulla premere il tasto "Apply" (Applica).

Effettuazione delle impostazioni generali per la rete (Network - General)

Network - General

Projector Name	<input type="text" value="XX-XXXX"/> (MAX 12 characters)
Auto Logout Time	<input type="text" value="5"/> minute(s) (0-65535) * If the set value is made 0, the Auto Logout function is disabled.
Data Port	<input type="text" value="1002"/> (1025-65535)
Search Port	<input type="text" value="5006"/> (1025-65535)

Su questo schermo, potete eseguire le impostazioni generali relative alla rete.

Voci	Descrizione
Projector Name (Nome del proiettore)	Impostazione del nome del proiettore.
Auto Logout Time (Tempo di sconnessione automatico)	Impostazione dell'intervallo di tempo in unità di 1 minuto (da 1 a 65535 minuti), nel quale il proiettore verrà automaticamente disconnesso dalla rete. Se il valore impostato è 0, la funzione Auto Logout (Sconnessione automatica) è disabilitata.
Data Port (Porta dati)	Impostazione del numero della porta TCP usata quando si scambiano dati con il proiettore (da 1025 a 65535).
Search Port (Porta di ricerca)	Impostazione del numero di porta usata quando si esegue la ricerca per il proiettore (da 1025 a 65535).

Dopo aver cliccato il tasto "Apply" (Applica), appaiono i valori impostati. Confermare che i valori siano stati impostati correttamente, e quindi cliccare il tasto "Confirm" (Conferma).

Nota

- Dopo l'impostazione delle voci, attendere per 10 secondi e quindi accedere di nuovo.
- Il nome del proiettore può avere fino a 12 caratteri.
- Potete immettere i caratteri riportati di seguito : A-Z, 0-9, -, _ , (,) , spazio
(Quando vengono immessi i caratteri "a-z", essi vengono convertiti automaticamente a "A-Z".)

Impostazione per la spedizione di E-mail quando si verifica un errore (Mail - Originator Settings)

Mail - Originator Settings

SMTP Server	<input type="text"/> (MAX 64 characters)
Originator E-mail Address	<input type="text"/> (MAX 64 characters)
Originator Name	<input type="text"/> (MAX 64 characters)

Su questo schermo, potete effettuare le impostazioni per la spedizione di e-mail per inviare un rapporto quando il proiettore ha generato un errore.

Voci	Esempio di impostazione / Osservazioni
SMTP Server (Server SMTP)	Impostazione di un indirizzo server SMTP per la trasmissione di e-mail. es.1 : 192.168.150.253 es.2 : smtp123.sharp.co.jp * Quando si usa un nome di dominio, eseguire le impostazioni per il server DNS.
Originator E-mail Address (Indirizzo E-mail di origine)	Impostazione dell'indirizzo e-mail del proiettore. L'indirizzo e-mail qui impostato diviene l'indirizzo E-mail di origine.
Originator Name (Nome di origine)	Impostazione del nome del mittente. Il nome impostato qui appare nella colonna "Originator Name" del corpo del messaggio.

Nota

- Il server SMTP, l'indirizzo E-mail e il nome di origine possono avere fino a 64 caratteri.
- Potete immettere i caratteri riportati di seguito : Server SMTP e Indirizzo E-mail di origine : a-z, A-Z, 0-9, !, #, \$, %, &, *, +, -, /, =, ?, ^, {, |, }, ~, _ , ' , , @ , `.
(È possibile inserire "@" una sola volta per "Originator E-mail Address" (Indirizzo E-mail di origine).)
Nome di origine : a-z, A-Z, 0-9, -, _ , (,) , spazio
- Se le impostazioni di "3. Impostazione di un collegamento di rete per il proiettore" alle pagine 24 e 25 non sono eseguite correttamente, il messaggio di posta elettronica non verrà inviato.

Voci degli errori di impostazione e indirizzi di destinazione ai quali deve essere inviata la E-mail quando si verifica un errore (Mail – Recipient Settings)

Mail - Recipient Settings

Recipient Addresses	E-mail Address	Error Mail				
	(MAX 64 characters)	Lamp	Temp	Fan	Cover	
1	<input type="text"/>	<input type="checkbox"/>	<input type="checkbox"/>	<input type="checkbox"/>	<input type="checkbox"/>	<input type="button" value="Test"/>
2	<input type="text"/>	<input type="checkbox"/>	<input type="checkbox"/>	<input type="checkbox"/>	<input type="checkbox"/>	<input type="button" value="Test"/>
3	<input type="text"/>	<input type="checkbox"/>	<input type="checkbox"/>	<input type="checkbox"/>	<input type="checkbox"/>	<input type="button" value="Test"/>
4	<input type="text"/>	<input type="checkbox"/>	<input type="checkbox"/>	<input type="checkbox"/>	<input type="checkbox"/>	<input type="button" value="Test"/>
5	<input type="text"/>	<input type="checkbox"/>	<input type="checkbox"/>	<input type="checkbox"/>	<input type="checkbox"/>	<input type="button" value="Test"/>

Su questo schermo, potete immettere le destinazioni e-mail alle quali inviare le e-mail di notificazione degli errori (voci di errori).

Voci	Descrizione
E-mail Address (Indirizzo E-mail)	Imposta gli indirizzi ai quali viene inviata la e-mail di notificazione degli errori. Potete impostare fino a cinque indirizzi.
Error Mail (Lamp, Temp, Fan, Cover) (Mail di errore (lampada, temperatura, ventilatore, coperchio))	Viene inviata la e-mail di errore sulle voci di errore spuntate nelle loro caselle di controllo.
Test (Prova)	Invia la e-mail di prova. Questo vi consente di confermare che le impostazioni per la trasmissione e-mail sono state impostate correttamente.

Nota

- L'indirizzo E-mail può avere fino a 64 caratteri.
- Potete immettere i caratteri riportati di seguito : a-z, A-Z, 0-9, !, #, \$, %, &, *, +, -, /, =, ?, ^, {, |, }, ~, ~, ' , , , @, ` (Potete immettere “@” solo una volta.)
- Per maggiori dettagli riguardo le voci di errore, riferirsi al manuale d’istruzioni del proiettore.

Impostazione delle voci di errore e dell’URL da visualizzare al verificarsi di un errore (Service & Support – Access URL)

Service & Support - Access URL Registration

Access URL	Condition						
	(MAX 64 characters)	Always	Lamp	Temp	Fan	Cover	
1	<input type="text"/>	<input type="checkbox"/>	<input type="checkbox"/>	<input type="checkbox"/>	<input type="checkbox"/>	<input type="checkbox"/>	<input type="button" value="Test"/>
2	<input type="text"/>	<input type="checkbox"/>	<input type="checkbox"/>	<input type="checkbox"/>	<input type="checkbox"/>	<input type="checkbox"/>	<input type="button" value="Test"/>
3	<input type="text"/>	<input type="checkbox"/>	<input type="checkbox"/>	<input type="checkbox"/>	<input type="checkbox"/>	<input type="checkbox"/>	<input type="button" value="Test"/>
4	<input type="text"/>	<input type="checkbox"/>	<input type="checkbox"/>	<input type="checkbox"/>	<input type="checkbox"/>	<input type="checkbox"/>	<input type="button" value="Test"/>
5	<input type="text"/>	<input type="checkbox"/>	<input type="checkbox"/>	<input type="checkbox"/>	<input type="checkbox"/>	<input type="checkbox"/>	<input type="button" value="Test"/>

Su questa schermata è possibile impostare l’URL e le voci di errore da visualizzare quando il proiettore ha generato un errore.

Voci	Descrizione
Access URL (URL di accesso)	Impostate l’URL da visualizzare al verificarsi di un errore. È possibile impostare un massimo di cinque indirizzi.
Condition (Always, Lamp, Temp, Fan, Cover) (Condizione (Sempre, lampada, temperatura, ventilatore, coperchio))	L’URL viene visualizzato al verificarsi di un errore selezionato nelle caselle.
Test (Prova)	Il sito URL impostato viene visualizzato per una prova. Questo consente di confermare che il sito URL venga visualizzato in modo corretto.

Esempio di display al verificarsi di un errore

Status

Sharp-XX-XXXX (192.168.150.2)	
MAC Address	XXXXXXXXXXXX
Power	STANDBY
	The cooling fan is not operating.
Condition	Access URL
	1 http://www.sharp-world.com/projector/
Lamp Timer 1	3hour(s) 30minute(s)
Lamp Timer 2	3hour(s) 30minute(s)
Lamp Life 1	99%
Lamp Life 2	99%
Input	----
Signal Info	----
Serial Number	

Impostazione del proiettore usando RS-232C o Telnet

Collegare il proiettore ad un computer usando RS-232C o Telnet, e aprire "SETUP MENU" (Menu di impostazione) sul computer, per eseguire le varie impostazioni per il proiettore.

Quando ci si connette usando RS-232C

1 Lanciare l'emulatore terminale multiuso.

2 Immettere le impostazioni per la porta RS-232C dell'emulatore terminale come segue.

Baud Rate (Velocità di trasmissione): 9600 bps*
Data length (Lunghezza dati) : 8 bit
Parity Bit (Bit di parità) : Nessuna
Stop Bit (Bit di arresto) : 1 bit
Flow Control (Controllo di flusso) : Nessuno

* Questa è l'impostazione iniziale di fabbrica. Se il valore del Baud Rate (velocità di trasmissione) per il proiettore è stata cambiata, impostare qui la velocità di trasmissione concordemente al valore cambiato sul proiettore.

3 Immettere "PJS11234" e premere il tasto "Enter".

4 Viene visualizzato "OK". Immettere "PJS25678" e premere il tasto "Enter" entro 10 secondi.

5 Viene visualizzato "OK". Premere il tasto "Enter".

6 Viene visualizzato "User Name:" (Nome utente:). Immettere il nome utente e premere il tasto "Enter".

• Se non è stato ancora impostato un nome utente, premere solamente il tasto "Enter".

7 Viene visualizzato "Password:". Immettere la password e premere il tasto "Enter".

• Se non è stata ancora impostata una password, premere solamente il tasto "Enter".

8 Immettere "setup" (impostazione) e premere il tasto "Enter".

• Verrà visualizzato SETUP MENU.

▼ SETUP MENU

```
-----SETUP MENU-----
[1]IP Address      [2]Subnet Mask    [3]Default Gateway
[4]User Name      [5]Password
[6]RS-232C Baud Rate [7]Projector Name [8]DHCP Client
[A]Advanced Setup [D]Disconnect All
[V]View All Setting [S]Save & Quit    [Q]Quit Unchanged

setup>
```

Nota

- Il nome utente e la password non sono assegnati nelle impostazioni iniziali di fabbrica.
- Se il nome utente o la password vengono immessi in modo errato per tre volte, il SETUP MENU verrà chiuso.

Quando ci si connette usando Telnet

1 Cliccare “start” dal desktop di Windows® e selezionare “Run” (Esegui).

2 Immettere “telnet 192.168.150.2” nella casella di testo che si apre. (Se l’indirizzo IP del proiettore è 192.168.150.2.)

3 Cliccare il tasto “OK”.

4 Viene visualizzato “User Name:” (Nome utente:). Immettere il nome utente e premere il tasto “Enter”.

- Se non è stato ancora impostato un nome utente, premere solamente il tasto “Enter”.

5 Viene visualizzato “Password:”. Immettere la password e premere il tasto “Enter”.

- Se non è stata ancora impostata una password, premere solamente il tasto “Enter”.

6 Immettere “setup” (impostazione) e premere il tasto “Enter”.

- Verrà visualizzato SETUP MENU.

▼SETUP MENU

```
-----SETUP MENU-----
[1]IP Address      [2]Subnet Mask    [3]Default Gateway
[4]User Name      [5]Password
[6]RS-232C Baud Rate [7]Projector Name [8]DHCP Client
[A]Advanced Setup [D]Disconnect All
[V]View All Setting [S]Save & Quit    [Q]Quit Unchanged

setup>
```

Nota

- Se l’indirizzo IP è cambiato, assicurarsi di immettere il nuovo indirizzo IP al passo 2.
- Il nome utente e la password non sono assegnati nelle impostazioni iniziali di fabbrica.
- Se il nome utente o la password vengono immessi in modo errato per tre volte nei passi 4 o 5, il SETUP MENU verrà chiuso.
- Se si usa Windows Vista®, attivare Telnet Client. Per maggiori informazioni, consultare il manuale d’uso del computer.

SETUP MENU (Menu di impostazione) (Menu principale)

▼ SETUP MENU

```

-----SETUP MENU-----
[1]IP Address      [2]Subnet Mask    [3]Default Gateway
[4]User Name      [5>Password
[6]RS-232C Baud Rate [7]Projector Name [8]DHCP Client
[A]Advanced Setup  [D]Disconnect All
[V]View All Setting [S]Save & Quit   [Q]Quit Unchanged

setup>
    
```

- [1] **IP Address (Indirizzo IP) (Impostazione iniziale di fabbrica : 192.168.150.2)**
Impostazioni di indirizzo IP. (Pagina 36)
- [2] **Subnet Mask (Maschera di sottorete) (Impostazione iniziale di fabbrica : 255.255.255.0)**
Impostazioni della maschera di sottorete. (Pagina 36)
- [3] **Default Gateway (Gateway predefinito) (Impostazione iniziale di fabbrica : Non usato)**
Impostazioni di default gateway. (Pagina 36)
- [4] **User Name (Nome utente) (Impostazione iniziale di fabbrica : Non richiesto)**
Impostazione del nome utente per la protezione di sicurezza. (Pagina 36)
- [5] **Password (Impostazione iniziale di fabbrica : Non richiesto)**
Impostazione della password per la protezione di sicurezza. (Pagina 37)
- [6] **RS-232C Baud Rate (Velocità di trasmissione) (Impostazione iniziale di fabbrica : 9600 bps)**
Impostazioni della velocità di trasmissione per i terminali RS-232C. (Pagina 37)
- [7] **Projector Name (Nome del proiettore)**
È possibile assegnare un nome al proiettore. (Pagina 37)
- [8] **DHCP Client (Client DHCP)**
Impostazioni del Client DHCP. (Pagina 37)
- [A] **Advanced Setup (Impostazione avanzata)**
Immette ADVANCED SETUP MENU. (Pagina 38)
- [D] **Disconnect All (Scollega tutto)**
Disconnette tutte le connessioni. (Pagina 38)
- [V] **View All Setting (Visualizza tutte le impostazioni)**
Visualizza tutti i valori di impostazione. (Pagina 34)
Può essere usato anche con advanced menu.
- [S] **Save & Quit (Salva e chiudi)**
Salva i valori di impostazione e chiude il menu. (Pagina 35)
- [Q] **Quit Unchanged (Chiudi senza modificare)**
Chiude il menu senza salvare i valori di impostazione. (Pagina 35)

Nota

- Le impostazioni default di fabbrica del proiettore sono le seguenti:
 Cliente DHCP : OFF
 IP address : 192.168.150.002
 Subnet mask : 255.255.255.000
 Default gateway : 000.000.000.000

ADVANCED SETUP MENU (Menu di impostazione avanzata)

▼ ADVANCED SETUP MENU

```

***** ADVANCED SETUP MENU *****
[1]Auto Logout Time [2]Data Port
[5]Network Ping Test
[6]Accept IP Addr(1) [7]Accept IP Addr(2) [8]Accept IP Addr(3)
[9]Accept All IP Addr [0]Search Port

[!]Restore Default Setting
[Q]Return to Main Menu

advanced>
    
```

- [1] **Auto Logout Time (Tempo di sconnessione automatico) (Impostazione iniziale di fabbrica : 5 minuti)**
Impostazione del tempo fino alla disconnessione automatica della connessione di rete. (Pagina 38)
- [2] **Data Port (Porta dati) (Impostazione iniziale di fabbrica : 10002)**
Impostazione del numero di porta TCP utilizzato quando si scambiano i dati. (Pagina 38)
- [5] **Network Ping Test (Testi di rete Ping)**
È possibile confermare che un collegamento di rete tra il proiettore e un computer stia funzionando normalmente. (Pagina 39)
- [6] **Accept IP Addr(1) (Indirizzo IP accettato (1))**
- [7] **Accept IP Addr(2) (Indirizzo IP accettato (2))**
- [8] **Accept IP Addr(3) (Indirizzo IP accettato (3))**
- [9] **Accept All IP Addr (Accettazione di tutti indirizzi IP) (Impostazione iniziale di fabbrica : Accettazione di tutti)**
Per migliorare la sicurezza, è possibile impostare fino a tre indirizzi IP che consentono la connessione al proiettore. Gli indirizzi IP impostati possono essere annullati usando [9] Accept All IP Addr. (Pagina 39)
- [0] **Search Port (Porta di ricerca) (Impostazione iniziale di fabbrica : 5006)**
Impostazione del numero di porta usato quando si esegue la ricerca per il proiettore. (Pagina 40)
- [!] **Restore Default Setting (Ripristino delle impostazioni di default)**
Ripristina tutti i valori delle impostazioni che possono essere assegnati usando il menu, allo stato di impostazione iniziale di default. (Pagina 40)
- [Q] **Return to Main Menu (Ritorno al menu principale)**
Ritorna al SETUP MENU principale. (Pagina 40)

Controllo del proiettore utilizzando RS-232C o Telnet

Introdurre il numero o il simbolo della voce da selezionare su “SETUP MENU” (Menu di impostazione). Durante l'impostazione, immettere i dettagli da assegnare. L'impostazione viene eseguita una voce alla volta, e salvata alla fine.

Visione della lista dettagliata delle impostazioni ([V]View All Setting)

▼SETUP MENU

```
-----SETUP MENU-----
[1]IP Address      [2]Subnet Mask  [3]Default Gateway
[4]User Name      [5]Password
[6]RS-232C Baud Rate [7]Projector Name [8]DHCP Client
[A]Advanced Setup [D]Disconnect All
[V]View All Setting [S]Save & Quit   [Q]Quit Unchanged

setup>v
Model Name       : XX-XXXX
Projector Name   : XX-XXXX
MAC Address      : XX:XX:XX:XX:XX:XX
DHCP Client      : Off
IP Address       : 192.168.150.2
Subnet Mask      : 255.255.255.0
Default Gateway  : Not Used
RS-232 Baud Rate : 9600 bps
Password         : Not Required
***** (Advanced Status) *****
Data Port        : 10002
Accept IP Address : Accept All
Auto Logout Time : 5 minutes
Search Port      : 5006
```

- 1 Introdurre “v” e premere il tasto “Enter”.
Si visualizzano tutti i valori di impostazione(*).

Impostare le voci

Esempio: Quando si imposta l'indirizzo IP (cambiare da 192.168.150.2 a 192.168.150.3)

▼SETUP MENU

```
-----SETUP MENU-----
[1]IP Address      [2]Subnet Mask  [3]Default Gateway
[4]User Name      [5]Password
[6]RS-232C Baud Rate [7]Projector Name [8]DHCP Client
[A]Advanced Setup [D]Disconnect All
[V]View All Setting [S]Save & Quit   [Q]Quit Unchanged

setup>1
IP Address       : 192.168.150.2 *1
Please Enter     : 192.168.150.3 *2
(change)        -> 192.168.150.3 *2

-----SETUP MENU-----
[1]IP Address      [2]Subnet Mask  [3]Default Gateway
[4]User Name      [5]Password
[6]RS-232C Baud Rate [7]Projector Name [8]DHCP Client
[A]Advanced Setup [D]Disconnect All
[V]View All Setting [S]Save & Quit   [Q]Quit Unchanged

setup>v
Model Name       : XX-XXXX
Projector Name   : XX-XXXX
MAC Address      : XX:XX:XX:XX:XX:XX
DHCP Client      : Off
IP Address       : 192.168.150.3 *3
Subnet Mask      : 255.255.255.0
Default Gateway  : Not Used
RS-232C Baud Rate : 9600 bps
Password         : Not Required
***** (Advanced Status) *****
Data Port        : 10002
Accept IP Address : Accept All
Auto Logout Time : 5 minutes
Search Port      : 5006
```

- 1 Inserire “1” (numero della voce da impostare), e premere il tasto “Enter”.
Visualizza l'indirizzo IP corrente (*1).
- 2 Inserire l'indirizzo IP da impostare e premere il tasto “Enter”.
Visualizza l'indirizzo IP dopo il cambiamento (*2).
- 3 Inserire “v” e premere il tasto “Enter” per verificare la lista dettagliata delle impostazioni. L'indirizzo IP è stato cambiato (*3).

Nota

- La verifica della lista dettagliata delle impostazioni può essere omessa.
- I dettagli di impostazione non hanno effetto finché essi non sono stati salvati. (Pagina 35)
- Se viene inserito un numero non valido, verrà visualizzato un messaggio di errore (“Parameter Error!” (Errore di parametro!)).

Salvare le impostazioni e uscire ([S]Save & Quit)

Salvare i valori impostati e uscire dal menu.

▼SETUP MENU

```
-----SETUP MENU-----
[1]IP Address      [2]Subnet Mask   [3]Default Gateway
[4]User Name       [5>Password
[6]RS-232C Baud Rate [7]Projector Name [8]DHCP Client
[A]Advanced Setup  [D]Disconnect All
[V]View All Setting [S]Save & Quit   [Q]Quit Unchanged

setup>s
All Connection will be disconnect.
Continue(y/n)? y
Apply New setting...Done.
```

- ① Inserire “s” e premere il tasto “Enter”.
- ② Inserire “y” e premere il tasto “Enter”.

Uscire senza salvare le impostazioni ([Q]Quit Unchanged)

Uscire dal menu senza il salvataggio dei valori di impostazione.

▼SETUP MENU

```
-----SETUP MENU-----
[1]IP Address      [2]Subnet Mask   [3]Default Gateway
[4]User Name       [5>Password
[6]RS-232C Baud Rate [7]Projector Name [8]DHCP Client
[A]Advanced Setup  [D]Disconnect All
[V]View All Setting [S]Save & Quit   [Q]Quit Unchanged

setup>q
Quit Without Saving(y/n)? y
Setting Unchanged.
```

- ① Inserire “q” e premere il tasto “Enter”.
- ② Inserire “y” e premere il tasto “Enter”.

Controllo del proiettore utilizzando RS-232C o Telnet

In questa sezione verrà spiegata la procedura di impostazione per ogni voce. Per la procedura di base, si prega di riferirsi a “Impostare le voci” a pagina 34.

Impostazione dell'indirizzo IP ([1]IP Address)

Impostazione dell'indirizzo IP.

```
setup>1
IP Address      :192.168.150.2
Please Enter    :192.168.150.3
(change)  ->  192.168.150.3 *
```

- ① Inserire “1” e premere il tasto “Enter”.
- ② Inserire il valore numerico da impostare e premere il tasto “Enter”.
Visualizza l'indirizzo IP dopo il cambiamento (*).

Impostazione di maschera di sottorete ([2]Subnet Mask)

Impostazione di maschera di sottorete.

```
setup>2
Subnet Mask    :255.255.255.0
Please Enter    :255.0.0.0
(change)  ->  255.0.0.0 *
```

- ① Inserire “2” e premere il tasto “Enter”.
- ② Inserire il valore numerico da impostare e premere il tasto “Enter”.
Visualizza subnet mask dopo il cambiamento (*).

Impostazione di gateway predefinito ([3]Default Gateway)

Impostazione di gateway predefinito.

```
setup>3
note: "0.0.0.0" means "Using no default gateway."
Gateway Address :0.0.0.0
Please Enter     :192.168.150.1
(change)  ->  192.168.150.1 *
```

- ① Inserire “3” e premere il tasto “Enter”.
- ② Inserire il valore numerico da impostare e premere il tasto “Enter”.
Visualizza l'indirizzo gateway dopo il cambiamento (*).

Nota

- Se i valori per “IP Address” (Indirizzo IP), “Subnet Mask” (Maschera di sottorete) o “Gateway Address” (Indirizzo Gateway) del proiettore sono stati cambiati tramite Telnet, il computer non può essere connesso al proiettore dipendentemente dalle impostazioni di rete del computer.

Impostazione del nome utente ([4]User Name)

Esecuzione della protezione di sicurezza usando il nome utente.

```
setup>4
User Name      :
Please Enter    :XX-XXXX
(change)  ->  XX-XXXX *
```

- ① Inserire “4” e premere il tasto “Enter”.
- ② Inserire il nome utente e premere il tasto “Enter”.
Visualizza il nome utente impostato (*).

Nota

- “User Name” (nome utente) può avere fino a 8 caratteri.
- Potere immettere i caratteri riportati sotto :
a-z, A-Z, 0-9, -, _
- Nello stato di impostazione di default, il “User Name” (nome utente) non è assegnato.

Impostazione della Password ([5]Password)

Esecuzione della protezione di sicurezza usando la password.

```

setup>5
Password      :
[Please Enter  : sharppj]
(change)     -> sharppj
    
```

- ① Inserire “5” e premere il tasto “Enter”.
- ② Inserire la password e premere il tasto “Enter”.
Visualizza la password impostata (*).

Nota

- La password può avere fino a 8 caratteri.
- Potere immettere i caratteri riportati sotto :
a-z, A-Z, 0-9, -, _
- Nello stato di impostazione di default, la password non è assegnata.

Impostazione di velocità di trasmissione RS-232C ([6]RS-232C Baud Rate)

Impostazione del Baud Rate per i terminali RS-232C (COMPUTER e PROJECTOR).

```

setup>6
note: It sets both RS-232C (COMPUTER) and RS-232C (PROJECTOR).
0 ... 9600 bps
1 ... 38400 bps
2 ... 115200 bps
[Baud Rate Select[0-2] :2]
RS-232C Baud Rate : 115200 bps
    
```

- ① Inserire “6” e premere il tasto “Enter”.
- ② Selezionare e inserire il numero 0, 1 o 2 e premere il tasto “Enter”.
Visualizza il baud rate impostato (*).

Nota

- Impostare il baud rate del proiettore alla stessa velocità di trasmissione utilizzata dal computer.

Impostazione del nome del proiettore ([7]Projector Name)

È possibile assegnare un nome del proiettore.

```

setup>7
Projector Name  : XX-XXXX
[Please Enter   : MY XX-XXXX]
(change)       -> MY XX-XXXX
    
```

- ① Inserire “7” e premere il tasto “Enter”.
- ② Inserire il nome del proiettore.
Visualizza il nome del proiettore impostato (*).

Nota

- “Projector Name” (nome di proiettore) può avere fino a 12 caratteri.
- Potere immettere i caratteri riportati sotto :
A-Z, 0-9, -, _, (,), spazio
(Quando vengono immessi i caratteri “a-z”, essi vengono convertiti automaticamente a “A-Z”.)
- Esso è uguale al nome che può essere confermato o assegnato, usando i comandi RS-232C “PJN0”, “PJN1”, “PJN2” e “PJN3”.

Impostazioni del Client DHCP ([8] DHCP Client)

Impostare DHCP Client su “On” o “Off”.

Esempio: Quando si imposta DHCP Client su “On”

```

setup>8
note: It sets DHCP Client.
0 ... Off
1 ... On
[DHCP Select[0-1] : 1]
DHCP Client : On

Success get data from DHCP server.
[MAC Address   ] : [XX:XX:XX:XX:XX:XX]
[IP Address    ] : [192.168.150.2]
[Subnet Mask   ] : [255.255.255.0]
[Default Gateway] : [0.0.0.0]
[DHCP IP Address] : [192.168.150.1]
    
```

- ① Inserire “8” e premere il tasto “Enter”.
- ② Inserire “1” e premere il tasto “Enter”.
Visualizzare i valori ottenuti (*).

Disconnessione di tutte le connessioni ([D]Disconnect All)

È possibile disconnettere tutte le connessioni TCP/IP correntemente riconosciute dal proiettore. Anche se la porta COM Redirect è bloccata nella condizione di occupato a causa di un problema, è possibile forzare il ritorno allo stato di attesa eseguendo questa disconnessione.

```
setup>d
Disconnect All Connections(y/n)?y
Now Disconnecting...
```

- 1 Inserire “d” e premere il tasto “Enter”.
- 2 Inserire “y” e premere il tasto “Enter”.

Nota

- Se viene eseguito il comando Disconnect All (Scollega tutto), la connessione al proiettore tramite la rete verrà forzatamente disconnessa.

Impostazione del tempo di sconnessione automatica (ADVANCED[1]Auto Logout Time)

Se non c'è nessuna immissione dopo un tempo prestabilito, il proiettore disconnette automaticamente la connessione di rete tramite la funzione Auto Logout. È possibile impostare il tempo fino alla sconnessione automatica del proiettore in unità di un minuto (da 1 a 65535 minuti).

```
advanced>1
Valid range      : 0 to 65535 (minute)
note: if you enter "0", auto logout function will be disable.
Auto Logout Time : 5
Please Enter      :15
(change)         -> 15
```

- 1 Inserire “1” e premere il tasto “Enter”.
- 2 Inserire il valore numerico e premere il tasto “Enter”. Visualizza il valore numerico impostato (*).

Nota

- Se il valore di impostazione è 0, la funzione di sconnessione automatica viene disattivata.
- Se viene inserito un numero non valido, un messaggio di errore (“Parameter Error!” (Errore parametro!)) viene visualizzato e lo schermo ritorna su “ADVANCED SETUP MENU” (Menu impostazione avanzata).

Introduzione del ADVANCED SETUP MENU (Menu di impostazione avanzata) ([A]Advanced Setup)

Introduce ADVANCED SETUP MENU.

```
setup>a
***** ADVANCED SETUP MENU *****
[1]Auto Logout Time   [2]Data Port
[5]Network Ping Test
[6]Accept IP Addr(1)  [7]Accept IP Addr(2)  [8]Accept IP Addr(3)
[9]Accept All IP Addr [0]Search Port

[!]Restore Default Setting
[Q]Return to Main Menu

advanced>
```

- 1 Inserire “a” e premere il tasto “Enter”.

Impostazione della porta dati (ADVANCED[2]Data Port)

L'impostazione del numero di porta TCP può variare tra 1025 e 65535.

```
advanced>2
Valid range      :1025 to 65535
Data Port        :10002
Please Enter      :10005
(change)         -> 10005
```

- 1 Inserire “2” e premere il tasto “Enter”.
- 2 Inserire il valore numerico e premere il tasto “Enter”. Visualizza il valore numerico impostato (*).

Nota

- Impostare a seconda delle necessità. Normalmente, si usa l'impostazione iniziale di default di fabbrica.

Esecuzione del test di rete Ping (ADVANCED[5]Network Ping Test)

È possibile confermare che una connessione di rete tra il proiettore e un computer o altro, stia funzionando normalmente.

```

advanced>5
Ping Test IP addr :192.168.150.1
Please Enter      :192.168.150.152
(change)        -> 192.168.150.152
32 bytes from 192.168.150.152: icmp_seq = 1, time = 0 ms
32 bytes from 192.168.150.152: icmp_seq = 2, time = 0 ms
32 bytes from 192.168.150.152: icmp_seq = 3, time = 0 ms
32 bytes from 192.168.150.152: icmp_seq = 4, time = 0 ms
    
```

- ① Inserire “5” e premere il tasto “Enter”.
- ② Inserire l’indirizzo IP del dispositivo da sottoporre a prova e premere il tasto “Enter”.
Visualizza l’indirizzo IP introdotto (*1).
Visualizza il risultato della prova (*2).

Nota

- Se si preme il tasto “Enter” senza inserire un indirizzo IP, viene inserito l’indirizzo IP di test Ping usato precedentemente.
- Se è presente un errore di connessione, viene visualizzato “Error: No answer” (Errore: Nessuna risposta) dopo un tentativo ripetuto di 5 secondi. In questo caso, si prega di confermare le impostazioni per il proiettore e il computer, e contattare il vostro amministratore di rete.

Impostazione dell’indirizzo IP di accettazione (ADVANCED[6]Accept IP Addr(1) - [8]Accept IP Addr(3))

È possibile migliorare la sicurezza del proiettore consentendo la connessione da un solo indirizzo IP prescritto. È possibile impostare fino a tre indirizzi IP che consentono la connessione al proiettore.

```

advanced>6
Accept IP Addr(1) : 0.0.0.0
Please Enter      : 192.168.150.152
(change)        -> 192.168.150.152
    
```

- ① Inserire “6”, “7” o “8” e premere il tasto “Enter”.
- ② Inserire il valore numerico e premere il tasto “Enter”.
Visualizza il valore numerico impostato (*).

Nota

- Per invalidare l’indirizzo IP di accettazione impostato correntemente, introdurre “0.0.0.0”.
- Se è presente uno o più indirizzi IP di accettazione impostati, nessuna delle connessioni è consentita dagli indirizzi IP che non sono ancora assegnati. Essi possono essere annullati utilizzando [9]Accept All IP Addr.

Accettazione di tutti gli indirizzi IP (ADVANCED[9]Accept All IP Addr)

Rimuove gli indirizzi IP impostati con “Accept IP Addr”.

```

advanced>9
Accept All IP Addresses(y/n)? y
    
```

- ① Inserire “9” e premere il tasto “Enter”.
- ② Inserire “y” e premere il tasto “Enter”.

Nota

- Nel momento in cui è stato inserito “y”, i valori numerici per Accept IP Addr(1)-(3) vengono ripristinati a “0.0.0.0”.
- Se viene inserito “n”, l’impostazione non viene alterata.

Impostazione della porta di ricerca

(ADVANCED[0]Search Port)

Imposta il numero della porta usata quando si esegue la ricerca per il proiettore dalla rete.

```
advanced>0
Please Enter Port Number for Search from Computer.
Valid range      : 1025 to 65535
Search Port      : 5006
Please Enter      : 5004
(change)         -> 5004 *
```

- 1 Inserire “0” e premere il tasto “Enter”.
- 2 Inserire il valore numerico e premere il tasto “Enter”.
Visualizza il valore numerico impostato (*).

Nota

- Impostare a seconda della necessità. Usare con l'impostazione di default di fabbrica.

Ritorno alle impostazioni di default

(ADVANCED[!]Restore Default Setting)

Ripristina tutti i valori delle impostazioni dei menu allo stato di default.

```
advanced>!
Restore All Setting to Default(y/n)? y
— User Setting Initialized —
```

- 1 Inserire “!” e premere il tasto “Enter”.
- 2 Inserire “y” e premere il tasto “Enter”.

Nota

- Se i valori per “IP Address” (Indirizzo IP), “Subnet Mask” (Maschera di sottorete) o “Gateway Address” (Indirizzo Gateway) del proiettore sono stati ripristinati alle impostazioni di default via Telnet, il computer non può essere connesso al proiettore dipendentemente dalle impostazioni di rete del computer.

Ritorno al menu principale

(ADVANCED[Q]Return to Main Menu)

Ritorna al SETUP MENU (Menu di impostazione) principale.

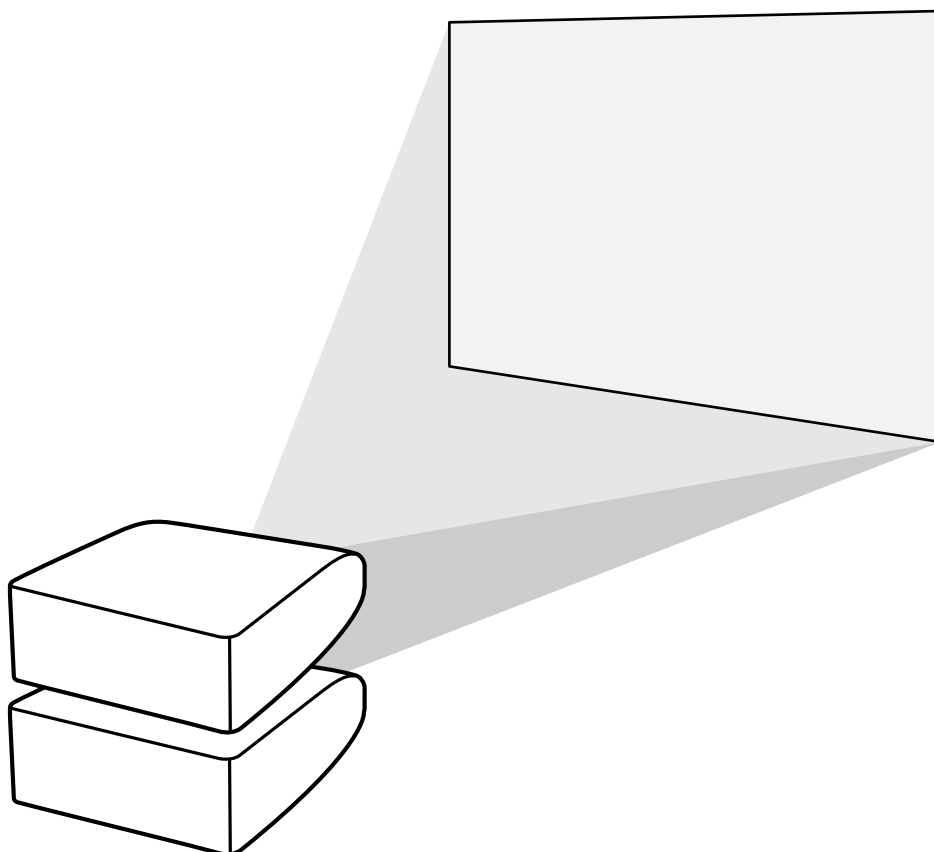
```
advanced>q
-----SETUP MENU-----
[1]IP Address      [2]Subnet Mask    [3]Default Gateway
[4]User Name       [5>Password
[6]RS-232C Baud Rate [7]Projector Name [8]DHCP Client
[A]Advanced Setup  [D]Disconnect All
[V]View All Setting [S]Save & Quit    [Q]Quit Unchanged

setup>
```

- 1 Inserire “q” e premere il tasto “Enter”.
Ritorna a SETUP MENU.

Proiezione abbinata

La proiezione abbinata permette di aumentare la luminosità dell'immagine impilando due proiettori e proiettando l'immagine contemporaneamente.



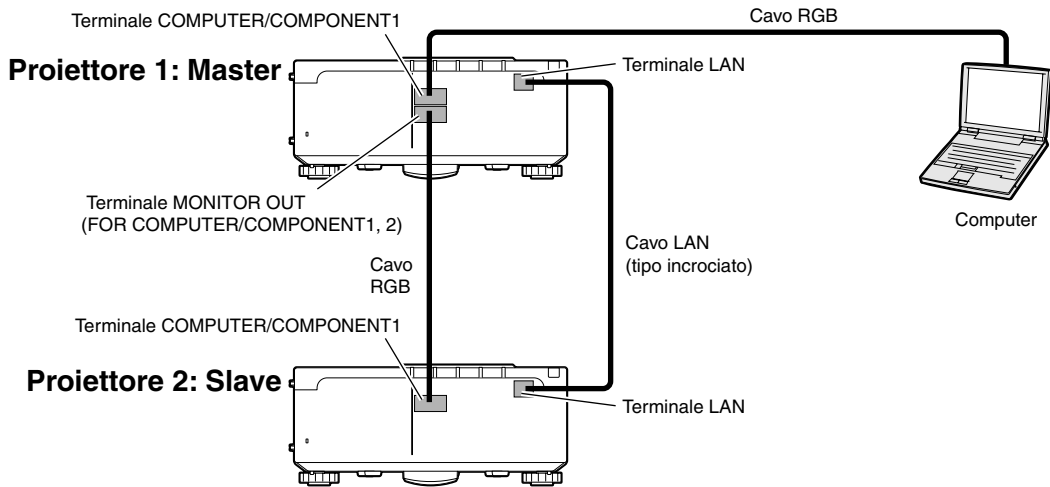
Informazioni

- Per configurare la proiezione abbinata, assegnare un proiettore come principale e l'altro come secondario, quindi collegarli mediante cavi LAN disponibili in commercio (cavo UTP, Categoria 5, tipo incrociato). In questo modo, è possibile controllare i due proiettori con un solo telecomando.
- I tasti indicati qui sotto consentono di controllare contemporaneamente il proiettore principale e quello secondario.
 - Tasto ON
 - Tasto STANDBY
 - Tasto SHUTTER
 - Tasti COMPUTER 1/2, DVI, HDMI, VIDEO, S-VIDEO
 - Tasto MUTE
 - Tasti VOLUME
 - Tasto AUTO SYNC
 - Tasto RESIZE
 - Tasto PICTURE MODE
 - Tasto BREAK TIMER
 - Tasto FREEZE
- In funzionamento normale, il proiettore impostato come secondario non può essere controllato con il telecomando.
Soltanto quando il telecomando è collegato al proiettore con un cavo con $\varnothing 3,5$ mm (disponibile in commercio o come parte di servizio Sharp QCNWGA038WJPZ), il proiettore impostato come secondario può essere controllato con il telecomando.
- Anche mentre il proiettore è impostato come secondario, è possibile utilizzare i tasti del proiettore.

Impostazione della proiezione abbinata

Di base

Questa sezione riporta un esempio d'impostazione di proiezione abbinata per immagini da computer con due proiettori.



1 Impostare il “Stack Setting” (Modo accoppiato) del proiettore 1 su “Master”.

(Vedere a pagina 62 del manuale d'istruzioni del proiettore.)

2 Impostare il “Stack Setting” (Modo accoppiato) del proiettore 2 su “Slave”.

(Vedere a pagina 62 del manuale d'istruzioni del proiettore.)

3 Eseguire “Pair Stack” (Proiettore abbinato) per i due proiettori.

(Vedere a pagina 63 del manuale d'istruzioni del proiettore.)

4 Selezionare gli ingressi come specificato nella tabella seguente.

(Vedere a pagina 63 del manuale d'istruzioni del proiettore.)

Proiettore 1		Proiettore 2	
Master		Slave	
Imposta ingressi		Imposta ingressi	
COMPUTER1	ON	COMPUTER1	ON
COMPUTER2	OFF	COMPUTER2	OFF
DVI	OFF	DVI	OFF
HDMI	OFF	HDMI	OFF
VIDEO	OFF	VIDEO	OFF
S-VIDEO	OFF	S-VIDEO	OFF

5 Spegnerne i due proiettori.

6 Collegare il terminale **COMPUTER/COMPONENT1** sul proiettore 1 al terminale d'uscita **RGB** sul computer mediante il cavo RGB.
(Vedere a pagina 24 del manuale d'istruzioni del proiettore.)

7 Collegare il terminale **MONITOR OUT (FOR COMPUTER/COMPONENT1, 2)** sul proiettore 1 al terminale **COMPUTER/COMPONENT1** sul proiettore 2 mediante un cavo RGB.
(Vedere a pagina 27 del manuale d'istruzioni del proiettore.)

8 Collegare il terminale **LAN** sul proiettore 1 al terminale **LAN** sul proiettore 2 mediante un cavo LAN disponibile in commercio (cavo UTP, Categoria 5, tipo incrociato).

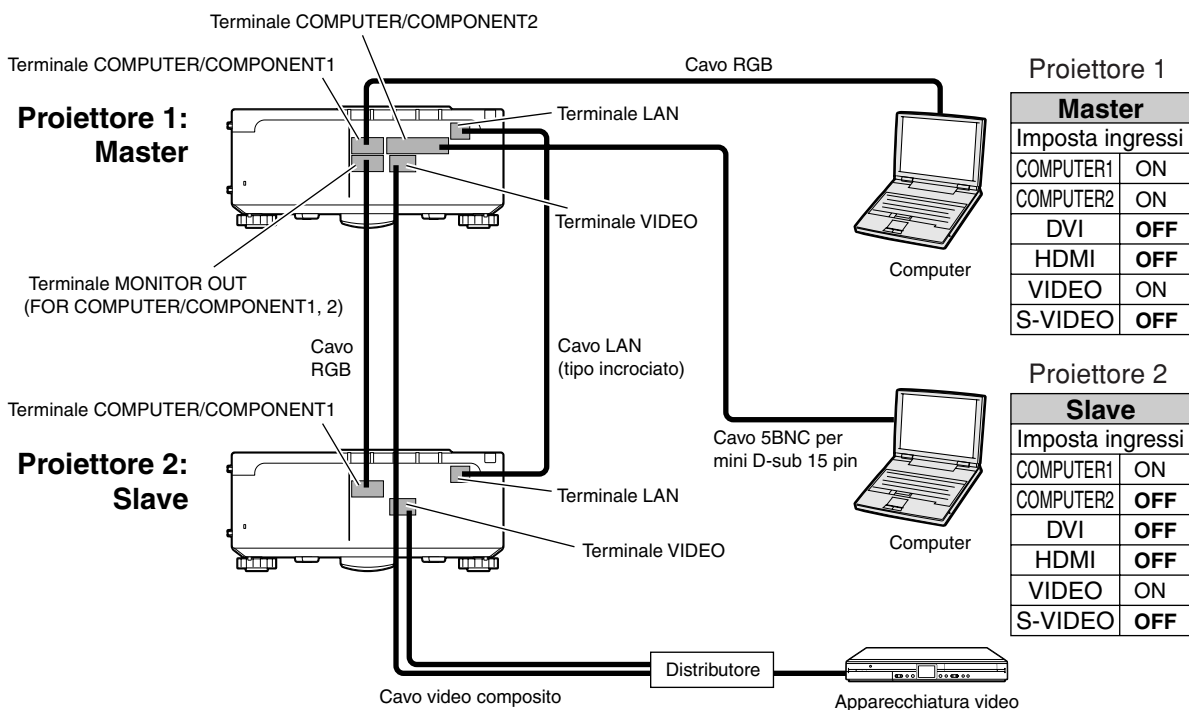
9 Per prima cosa accendere i proiettori, quindi il computer.

 **Nota**

- Per collegare un cavo RGB al proiettore 2, utilizzare il terminale d'ingresso che ha lo stesso numero del proiettore 1. (Terminale **COMPUTER/COMPONENT1**, in questo caso)

Applicazione

Per la ricezione di più sorgenti, vedere l'esempio seguente.



Proiettore 1

Master	
Imposta ingressi	
COMPUTER1	ON
COMPUTER2	ON
DVI	OFF
HDMI	OFF
VIDEO	ON
S-VIDEO	OFF

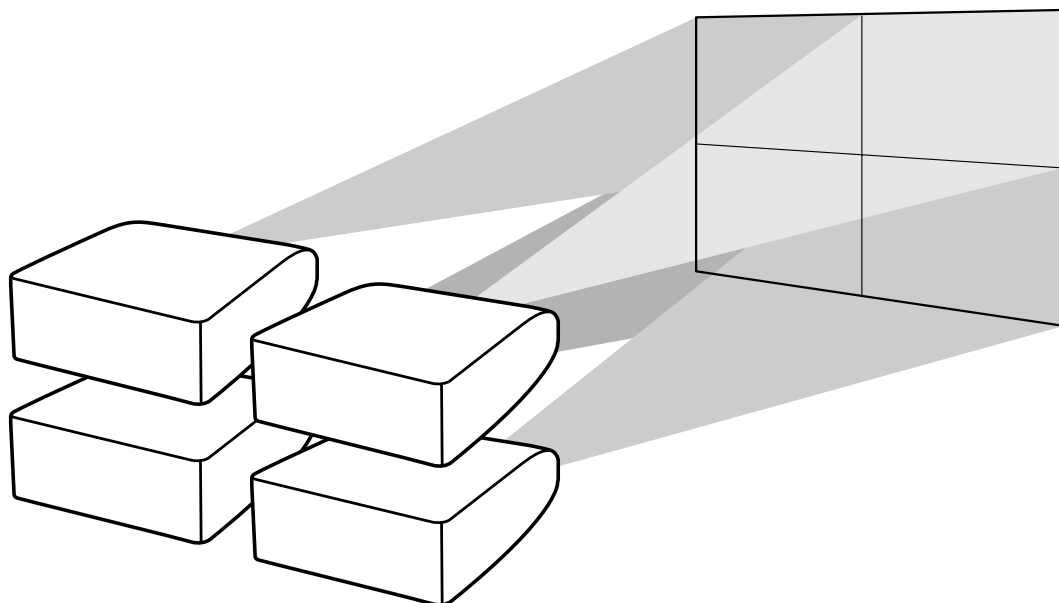
Proiettore 2

Slave	
Imposta ingressi	
COMPUTER1	ON
COMPUTER2	OFF
DVI	OFF
HDMI	OFF
VIDEO	ON
S-VIDEO	OFF

Proiezione su parete video

In genere, è richiesto un dispositivo di elaborazioni immagini costoso per configurare la proiezione su parete video.

Questo proiettore è dotato di funzione parete video integrata e, pertanto, non sono richieste costose apparecchiature.

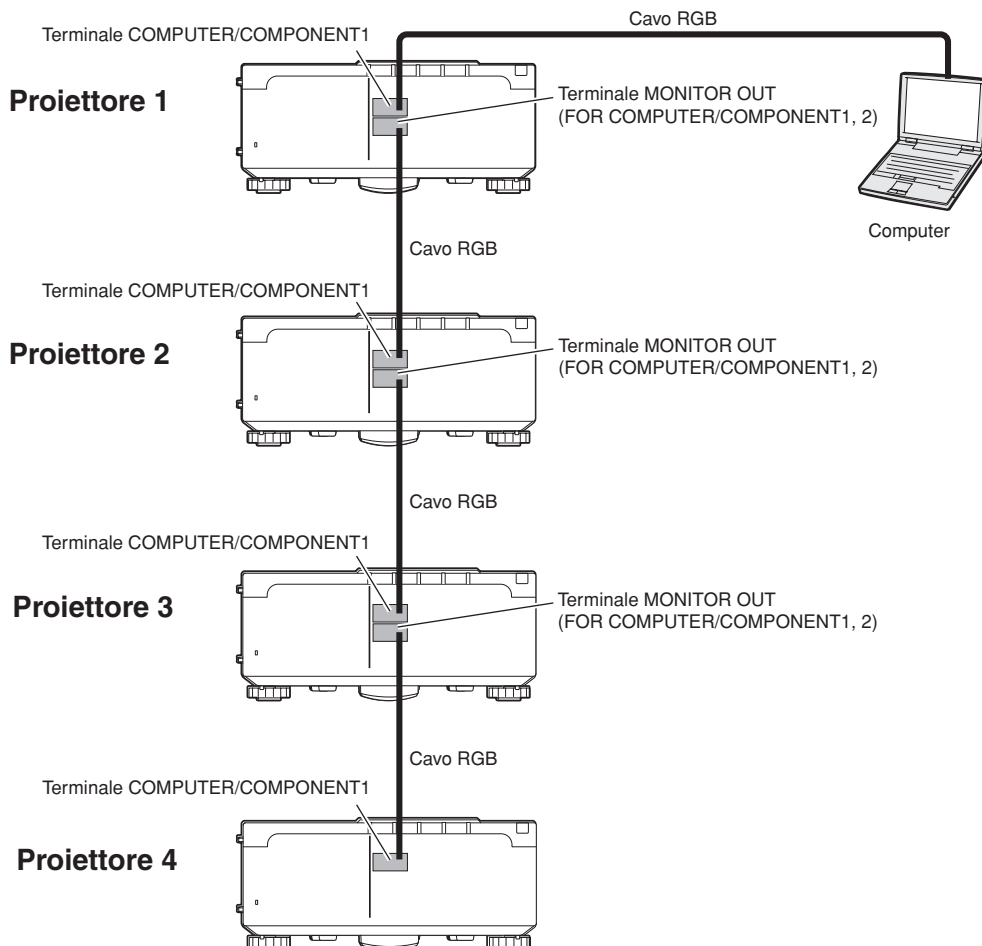


Informazioni

- Prima di configurare la proiezione su parete video, installare Internet Explorer (versione 5.0 o superiore).
- La parete video non è compatibile con risoluzioni superiori a SXGA.
- La qualità dell'immagine può peggiorare quando i segnali delle immagini vengono inviati attraverso più proiettori con un cavo RGB o RCA in collegamento a stella.

Configurazione della proiezione su parete video **Di base**

Segue un esempio su come realizzare una parete video 2 x 2 utilizzando 4 proiettori.



Proiezione su parete video

1 Accedere ad uno dei quattro proiettori tramite Internet Explorer.

(Vedere “Controllo del proiettore usando Internet Explorer (Versione 5.0 o superiore)” a pagina 26 per maggiori informazioni.)

2 Cliccare su “Video Wall” (Parete video) nel menu.

• Viene visualizzata la schermata “Video Wall” (Parete video).

3 Selezionare “2 × 2” su “Division” (Divisione).

4 Cliccare sul tasto di assegnazione per la posizione richiesta.

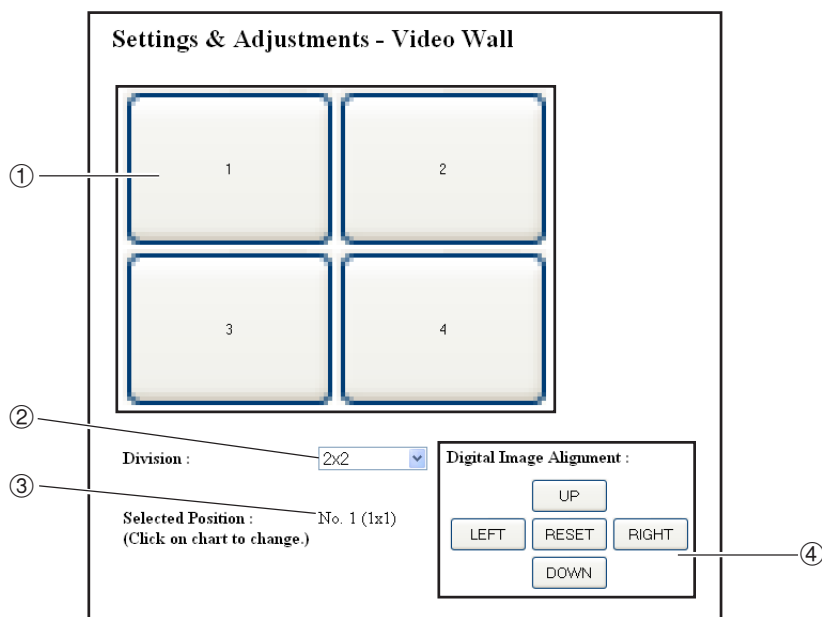
• Il proiettore verrà assegnato alla parte della parete video.

Nota

• Per maggiori informazioni sulla posizione assegnata e la posizione effettiva del proiettore, vedere “Assegnazione dell’immagine proiettata nella configurazione della parete video” (pagina 47).

5 Ripetere la procedura dal punto 1 al punto 4 per gli altri tre proiettori.

A questo punto la configurazione della parete video è completa. Quando tutti i proiettori ricevono lo stesso segnale immagine, inizia la proiezione su parete video.



- ① Seleziona una posizione per ogni proiettore. (tasti di assegnazione)
- ② Seleziona un numero di posizioni in cui la parete video è suddivisa.
- ③ Visualizza lo stato corrente per la configurazione della parete video.
- ④ Regola la posizione dell’immagine proiettata in senso orizzontale e verticale.

Regolazione della posizione in senso orizzontale e verticale

Cliccare su “UP” (SU), “DOWN” (GIÙ), “LEFT” (SINISTRA) o “RIGHT” (DESTRA) verso la posizione dell’immagine proiettata.

Ripristino della configurazione della parete video predefinita

1 Selezionare “1 × 1” su “Division” (Divisione).

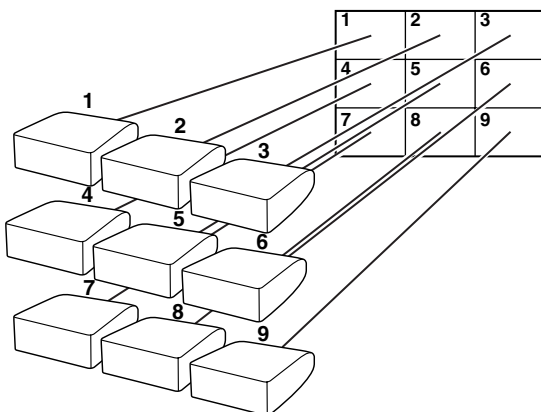
2 Cliccare sul tasto di assegnazione 1.

- La configurazione della parete video ritorna alle impostazioni predefinite.

Assegnazione dell’immagine proiettata nella configurazione della parete video

Seguono esempi per l’assegnazione delle immagini proiettate per le proiezioni anteriori e posteriori.

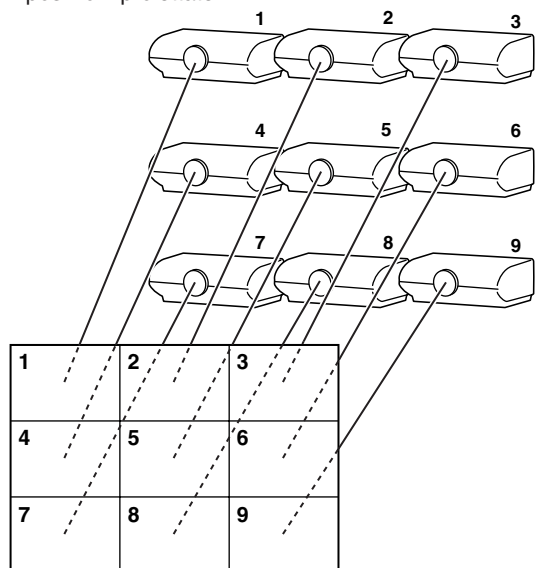
Proiezione frontale



I numeri del proiettore si riferiscono ai numeri delle posizioni proiettate.

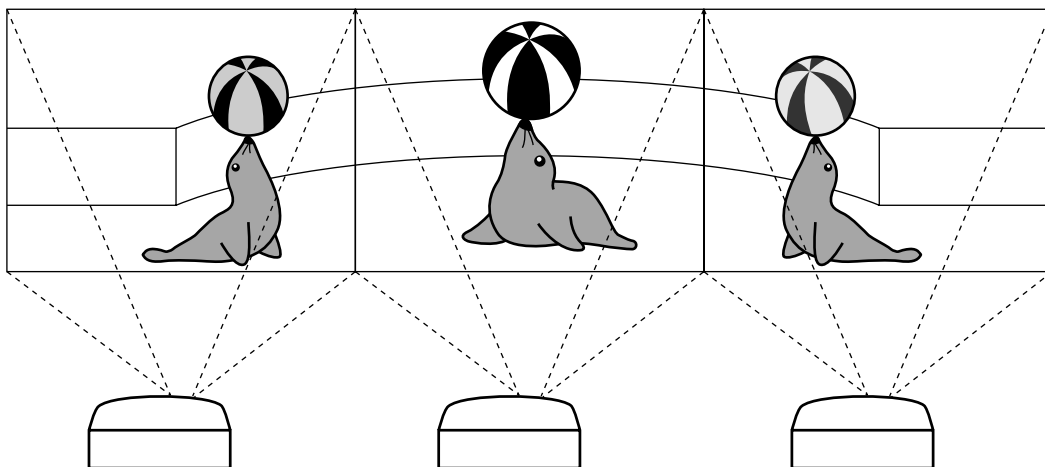
Proiezione posteriore

I numeri del proiettore si riferiscono ai numeri delle posizioni proiettate.

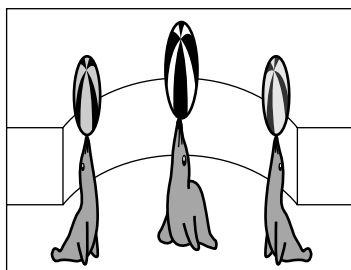


Note sulla proiezione su parete video grande

Selezionando “2 x 1”, “3 x 1”, “4 x 1”, “5 x 1”, “6 x 1”, “7 x 1” o “8 x 1” su “Division” (Divisione) (vedere pagina 46) è possibile creare la parete video grande.



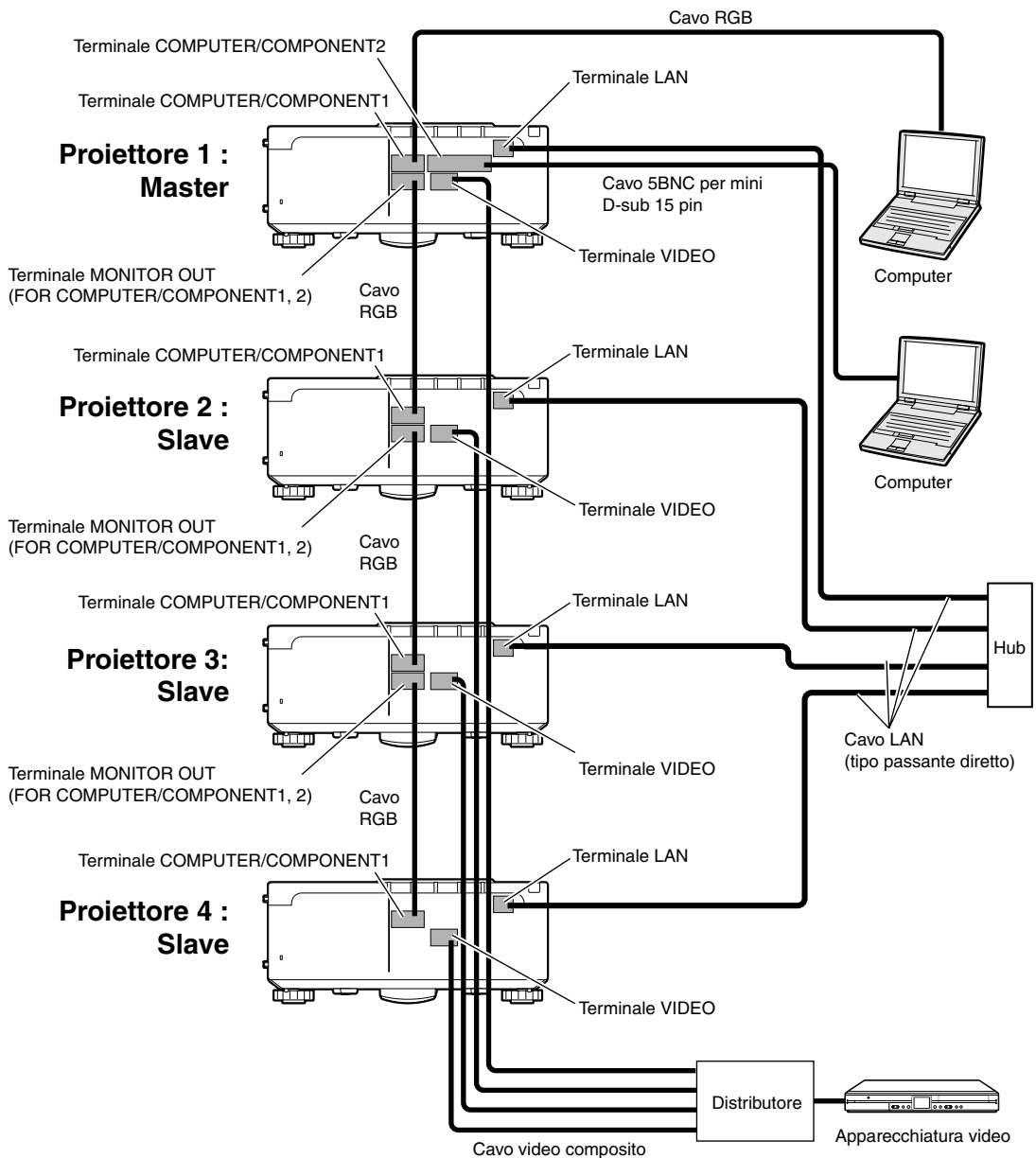
Per creare la parete video grande con tre proiettori posti in fila singola da sinistra a destra (come indicato sopra), selezionare “3 x 1” su “Division” (Divisione), selezionare una posizione per ogni proiettore, quindi inviare l’immagine con rapporto di compressione di 1/3 (come indicato sotto).



Configurazione della proiezione su parete video **Applicazione**

Utilizzando le funzioni “Modo accoppiato” e “Impostal ingressi” è possibile controllare la parete video con un solo telecomando.

Questa sezione riporta un esempio di procedura di collegamento per l’invio di segnali video alla parete video in base all’esempio della sezione precedente.



■ Preparazione

• Seguire la seguente procedura dopo aver effettuato il collegamento di base.

- Se sul proiettore sono stati impostati il "User Name" (Nome utente) e la "Password", resettarli prima di procedere a configurare la proiezione abbinata. Per impostare il "User Name" (Nome utente) e la "Password", utilizzare gli stessi nome utente e password per proiettori principale e secondari. (Vedere pagina 28.)
- Impostare "Data Port" (Porta dati) con lo stesso numero per i proiettori principale e secondari. (Vedere pagina 29.)

📖 Informazioni

- Non utilizzare apparecchiature o software di rete durante l'accesso al proiettore attraverso la porta che utilizza lo stesso numero per proiettore principale o secondario, altrimenti non sarebbe possibile controllare correttamente più proiettori con un solo telecomando.

1 Cambiare le impostazioni TCP/IP per il computer come indicato qui sotto.

(Per maggiori informazioni vedere "Impostazione di un indirizzo IP per il computer" a pagina 22.)

- IP address : 192.168.150.2
(Indirizzo IP)
- Subnet mask : 255.255.255.0
(Maschera di sottorete)
- Default gateway : (Non immettere alcun valore.)
(Gateway predefinito)

2 Cambiare le impostazioni TCP/IP per ogni proiettori come indicato qui sotto.

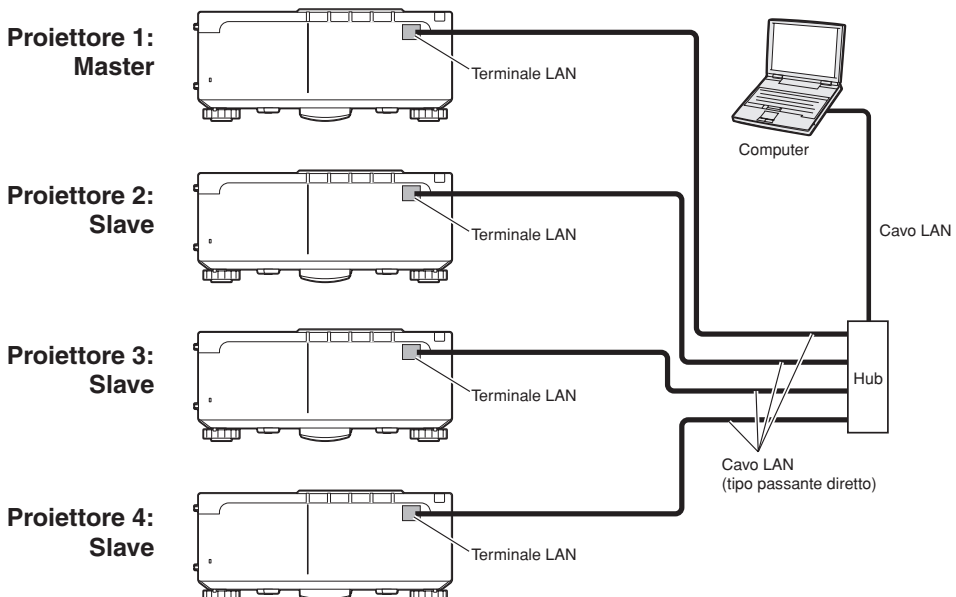
(Per maggiori informazioni vedere "Impostazione di un collegamento di rete per il proiettore" a pagina 24.)

- IP address Proiettore 1 : 192.168.150.3
(Indirizzo IP) Proiettore 2 : 192.168.150.4
Proiettore 3 : 192.168.150.5
Proiettore 4 : 192.168.150.6
- Subnet mask : 255.255.255.0
(Maschera di sottorete)
- Default gateway : 0.0.0.0
(Gateway predefinito)

📌 Nota

- Le impostazioni TCP/IP mostrate sono esempi per realizzare connessioni seguendo lo schema.
- Quando si utilizzano altre apparecchiature nella stessa rete, verificare che non vi siano sovrapposizioni a livello di indirizzo IP o di altre impostazioni di rete.
- Per essere assistiti nelle impostazioni di rete rivolgersi all'amministratore di rete.

3 Collegare il computer e i proiettori come indicato sotto.



4 Accendere tutti i proiettori.

5 Accedere al proiettore 1 dal computer tramite Internet Explorer.

(Vedere “Controllo del proiettore usando Internet Explorer (Versione 5.0 o superiore)” a pagina 26 per maggiori informazioni.)

6 Cliccare su “Stack” (Abbinamento) nel menu.

7 Selezionare “Master” in “Stack Setting” (Modo accoppiato).

• Viene visualizzato “Slave Address” (indirizzo secondario).

8 Creare l’indirizzo IP per ogni proiettore come indicato sotto.

- Slave 1 : 192.168.150.4
- Slave 2 : 192.168.150.5
- Slave 3 : 192.168.150.6

9 Cliccare sul tasto “Apply” (Applica).

10 Accedere al proiettore 2 dal computer tramite Internet Explorer.

(Vedere “Controllo del proiettore usando Internet Explorer (Versione 5.0 o superiore)” a pagina 26 per maggiori informazioni.)

11 Cliccare su “Stack” (Abbinamento) nel menu.

12 Selezionare “Slave” in “Stack Setting” (Modo accoppiato).

Settings & Adjustments - Stack	
Stack Setting	Master
Slave 1	0 0 0 0 (IP Address)
Slave 2	0 0 0 0 (IP Address)
Slave 3	0 0 0 0 (IP Address)
Slave 4	0 0 0 0 (IP Address)
Slave 5	0 0 0 0 (IP Address)

Proiezione su parete video

13 Ripetere la procedura dal punto 10 al punto 12 per i proiettori 3 e 4.

14 Selezionare gli ingressi come specificato nella tabella a destra.

(Vedere a pagina 63 del manuale d'istruzioni del proiettore.)

 **Nota**

- Impostare i terminali d'ingresso da usare su "ON" (Attivato).
Impostare i terminali d'ingresso da non usare su "OFF" (Disattivato).

Proiettore 1

Master	
Imposta ingressi	
COMPUTER1	ON
COMPUTER2	ON
DVI	OFF
HDMI	OFF
VIDEO	ON
S-VIDEO	OFF

Proiettore 2-4

Slave	
Imposta ingressi	
COMPUTER1	ON
COMPUTER2	OFF
DVI	OFF
HDMI	OFF
VIDEO	ON
S-VIDEO	OFF

15 Spegner tutti i proiettori.

16 Eseguire i collegamenti seguendo lo schema a pagina 49.

17 Per prima cosa accendere i proiettori, quindi i computer e i componenti video.

 **Nota**

- La qualità dell'immagine può peggiorare quando i segnali delle immagini vengono inviati attraverso più proiettori con un cavo RGB in collegamento a stella.

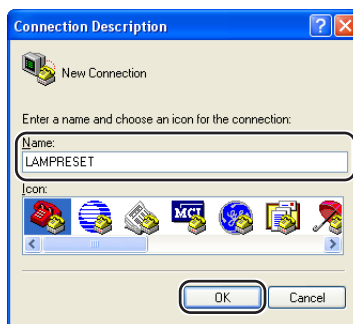
Ripristino del timer della lampada del proiettore attraverso la rete LAN

Quando il proiettore è collegato a una rete, è possibile utilizzare il programma di comunicazione per inviare il comando di azzeramento timer dell'indicatore luminoso". L'esempio sotto utilizza Windows® XP come sistema operativo. Se si usa Windows Vista®, conviene utilizzare un altro programma di comunicazione riferendosi ai seguenti passaggi, poichè in Windows Vista® non è installato HyperTerminal.

1 Cliccare "Start" (avvio) – "All Programs" (tutti i programmi) – "Accessories" (accessori) – "Communications" (comunicazioni) – "HyperTerminal".

- Se HyperTerminal non è installato sul vostro computer, si prega di fare riferimento al manuale di istruzioni.
- A seconda delle impostazioni del vostro computer, potrebbe essere necessario inserire il prefisso ed altri dettagli. Inserire le informazioni come richiesto.

2 Inserire un nome alla voce "Name" (nome) e fare clic su "OK".



3 Nel caso in cui venga richiesto il prefisso, inserirlo alla voce "Area code" (prefisso). Dal menu a discesa "Connect using" (connessione tramite), selezionare "TCP/IP (Winsock)" e fare clic su "OK".

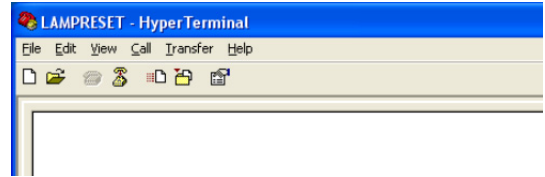


4 Inserire l'indirizzo IP del proiettore alla voce "Host address" (indirizzo dell'host) (vedere "TCP/IP" nel menu "Rete" del proiettore) ed inserire la porta dei dati del proiettore alla voce "Port number" (numero di porta) ("10002" è l'impostazione di fabbrica) quindi fare clic su "OK".

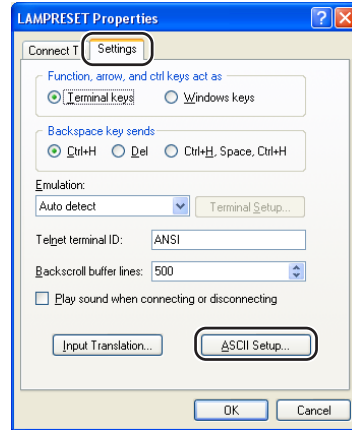


Ripristino del timer della lampada del proiettore attraverso la rete LAN

5 Cliccare “Properties” (proprietà) nel menu “File” (file).

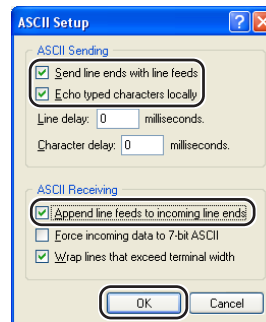


6 Fare clic sulla scheda “Settings” (impostazioni) quindi fare clic su “ASCII Setup” (installazione ASCII).



7 Selezionare le caselle di controllo a fianco di “Send line ends with line feeds” (inviare caratteri di fine riga con avanzamento di riga), “Echo typed characters locally” (utilizzare eco sui caratteri inseriti in locale), and “Append line feeds to incoming line ends” (aggiungere avanzamenti di riga ai caratteri di fine riga in entrata) quindi fare clic su “OK”.

- Viene visualizzata la finestra delle proprietà LAMPRESET, fare clic su “OK”.



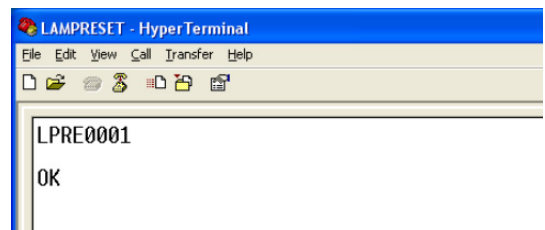
8 Se sono impostati un nome utente ed una password per il proiettore, inserire nome utente e password.

9 Inviare il comando di ripristino della lampada.

“LPRE0001” per LAMP 1

“LPRE0002” per LAMP 2

- Questo comando può essere inviato solo quando il proiettore si trova in modalità standby.
- La ricezione del segnale “OK” indica che la lampada è stata ripristinata con successo.



10 Chiudere HyperTerminal.

Non è possibile stabilire la comunicazione con il proiettore

Quando si collega il proiettore utilizzando la connessione seriale

- ◀ Controllare che il terminale RS-232C del proiettore e un computer o il controller disponibile in commercio, siano collegati correttamente.
- ◀ Controllare che il cavo RS-232C sia un cavo incrociato.
- ◀ Controllare che l'impostazione della porta RS-232C per il proiettore corrisponde all'impostazione per il computer o il controller disponibile in commercio.

Quando si collega il proiettore ad un computer utilizzando la connessione di rete (LAN)

- ◀ Controllare che il connettore del cavo sia stabilmente inserito nel terminale LAN del proiettore.
- ◀ Controllare che il cavo sia inserito stabilmente in una porta LAN per un computer o un dispositivo di rete come ad esempio un hub.
- ◀ Controllare che il cavo LAN sia un cavo di Categoria 5.
- ◀ Controllare che il cavo LAN sia un cavo incrociato, quando si collega direttamente il proiettore ad un computer.
- ◀ Controllare che il cavo LAN sia un cavo passante diretto, quando si collega il proiettore con un dispositivo di rete come ad esempio un hub.
- ◀ Controllare che l'alimentazione sia accesa per il dispositivo di rete, come ad esempio un hub tra il proiettore e un computer.

Controllare le impostazioni di rete per il computer e il proiettore

- ◀ Controllare le seguenti impostazioni di rete per il proiettore.
 - IP Address (Indirizzo IP)
Controllare che l'indirizzo IP per il proiettore non sia duplicato sulla rete.
 - Subnet Mask (Maschera di sottorete)
Quando l'impostazione gateway per il proiettore è "0.0.0.0" (Non utilizzata), oppure l'impostazione gateway per il proiettore e l'impostazione gateway di default per il computer sono uguali:
 - Le subnet mask per il proiettore e il computer devono essere le stesse.
 - Le parti di indirizzo IP visualizzate nella maschera di sottorete per il proiettore ed il computer dovrebbero essere identiche.
(Esempio)
Quando l'indirizzo IP è "192.168.150.2" e la subnet mask è "255.255.255.0" per il proiettore, l'indirizzo IP per il computer deve essere "192.168.150.X" (X=3-254) e la subnet mask deve essere "255.255.255.0".
 - Gateway
Quando l'impostazione gateway per il proiettore è "0.0.0.0" (Non utilizzata), oppure l'impostazione gateway per il proiettore e l'impostazione gateway di default per il computer sono uguali:
 - Le subnet mask per il proiettore e il computer devono essere le stesse.
 - Le parti di indirizzo IP visualizzate nella maschera di sottorete per il proiettore ed il computer dovrebbero essere identiche.
(Esempio)
Quando l'indirizzo IP è "192.168.150.2" e la subnet mask è "255.255.255.0" per il proiettore, l'indirizzo IP per il computer deve essere "192.168.150.X" (X=3-254) e la subnet mask deve essere "255.255.255.0".
 - Data Port (Porta dati)
La porta dati del proiettore non deve essere utilizzata da altri computer.
La porta dati deve essere utilizzata per la comunicazione durante la proiezione abbinata.

Nota

- Le impostazioni default di fabbrica del proiettore sono le seguenti:
Cliente DHCP : OFF
IP address (Indirizzo IP) : 192.168.150.2
Subnet mask (Maschera di sottorete) : 255.255.255.0
Gateway address (Indirizzo Gateway) : 0.0.0.0 (Non utilizzato)
- Per le impostazioni di rete per il proiettore, riferirsi a pagina [24](#).

Localizzazione dei guasti

- ◀ Effettuare i seguenti passi per il controllo delle impostazioni di rete del computer.
1. Aprire un prompt di comando.
 - In caso di Windows® 2000: cliccare nell'ordine "start" → "Programs" (Programmi) → "Accessories" (Accessori) → "Command Prompt" (Prompt dei comandi).
 - In caso di Windows® XP, Windows Vista®: cliccare nell'ordine "start" → "All programs" (Tutti i programmi) → "Accessories" (Accessori) → "Command Prompt" (Prompt dei comandi).
 2. Dopo il lancio del prompt di comando, introdurre il comando "ipconfig", e premere il tasto "Enter".



Nota

- La comunicazione potrebbe non essere stabilita anche dopo l'esecuzione delle impostazioni di rete per il computer. In tali casi, riavviare il vostro computer.

C:\>ipconfig

```
Command Prompt
C:\>ipconfig

Windows IP Configuration

Ethernet adapter Local Area Connection:

    Connection-specific DNS Suffix  . : 
    IPv4 Address. . . . .             : 192.168.150.3
    Subnet Mask . . . . .             : 255.255.255.0
    Default Gateway . . . . .         : 192.168.150.1
```



Nota

- Esempi d'uso di ipconfig
C:\>ipconfig /? visualizza come usare "ipconfig.exe".
C:\>ipconfig visualizza l'impostazione dell'indirizzo IP, subnet mask e default gateway.
C:\>ipconfig /all visualizza tutte le informazioni relative a TCP/IP.

3. Per ritornare allo schermo di Windows®, introdurre "exit" e premere il tasto "Enter".

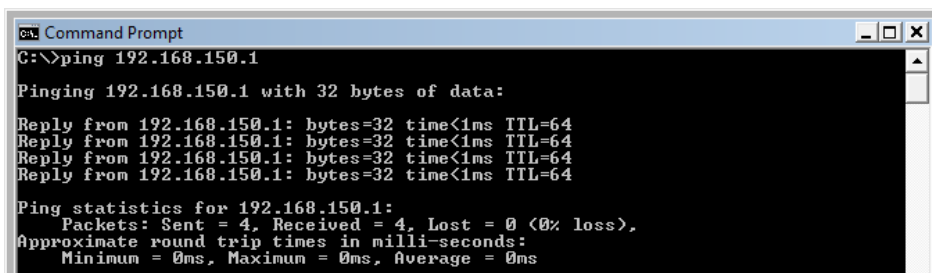
- ◀ Controllare se il protocollo “TCP/IP” stia funzionando correttamente, utilizzando il comando “PING”. Inoltre, controllare se è impostato un indirizzo IP.
 1. Aprire un prompt di comando.
 - Nel caso di Windows® 2000: cliccare nell'ordine “start” → “Programs” (Programmi) → “Accessories” (Accessori) → “Command Prompt” (Prompt dei comandi).
 - Nel caso di Windows® XP, Windows Vista®: cliccare nell'ordine “start” → “All programs” (Tutti i programmi) → “Accessories” (Accessori) → “Command Prompt” (Prompt dei comandi).
 2. Dopo il lancio del prompt di comando, introdurre il comando “PING”.

Esempio di introduzione C:\>ping XXX.XXX.XXX.XXX

“XXX.XXX.XXX.XXX” deve essere introdotto con un indirizzo IP per essere connessi a, come ad esempio il proiettore.
 3. Quando si connette normalmente, il display sarà come mostrato di seguito.

(Lo schermo potrebbe essere leggermente differente a seconda del tipo di OS.)

<Esempio> quando l'indirizzo IP connesso è “192.168.150.1”



```
Command Prompt
C:\>ping 192.168.150.1

Pinging 192.168.150.1 with 32 bytes of data:

Reply from 192.168.150.1: bytes=32 time<1ms TTL=64
Reply from 192.168.150.1: bytes=32 time<1ms TTL=64
Reply from 192.168.150.1: bytes=32 time<1ms TTL=64
Reply from 192.168.150.1: bytes=32 time<1ms TTL=64

Ping statistics for 192.168.150.1:
    Packets: Sent = 4, Received = 4, Lost = 0 (0% loss),
    Approximate round trip times in milli-seconds:
        Minimum = 0ms, Maximum = 0ms, Average = 0ms
```

4. Quando non può essere inviato un comando, verrà visualizzato “Request time out” (Tempo richiesta superato).

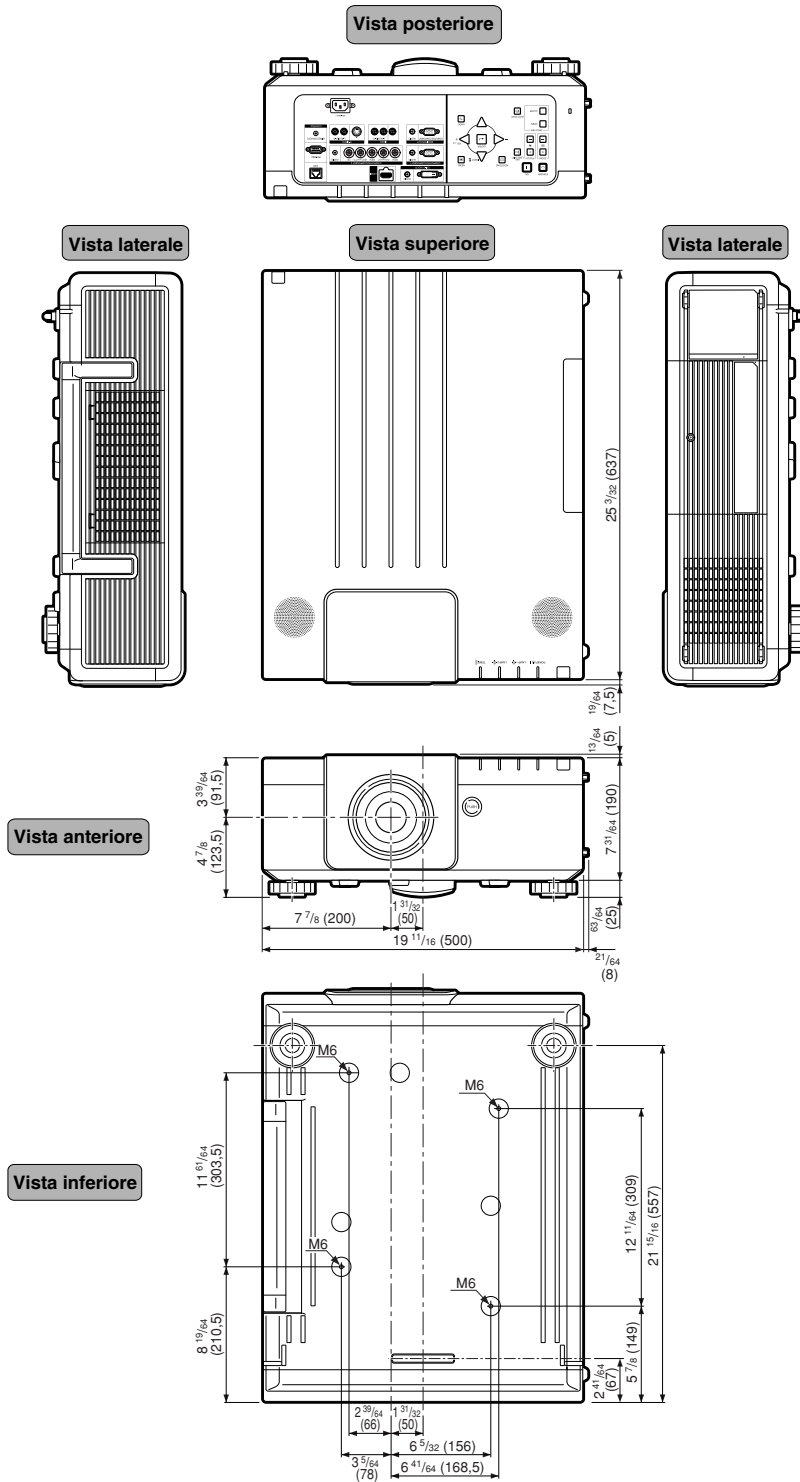
Controllare di nuovo l'impostazione di rete.
Se la comunicazione ancora non può essere stabilita correttamente, contattare il vostro amministratore di rete.
5. Per ritornare allo schermo di Windows®, introdurre “exit” e quindi premere il tasto “Enter”.

Non è possibile eseguire una connessione perché avete dimenticato il vostro nome utente o la vostra password.

- ◀ Inizializzare le impostazioni. (Vedere pagina 65 del manuale d'istruzioni del proiettore).
- ◀ Dopo l'inizializzazione, eseguire di nuovo l'impostazione.

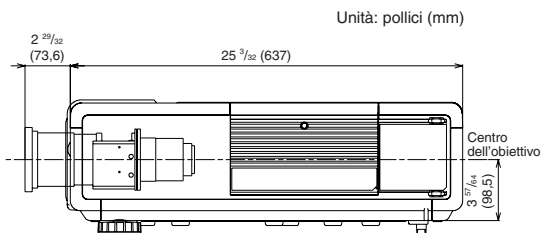
Dimensioni

Unità: pollici (mm)

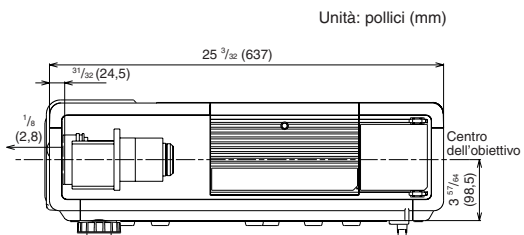


Dimensioni del proiettore e dell'obiettivo

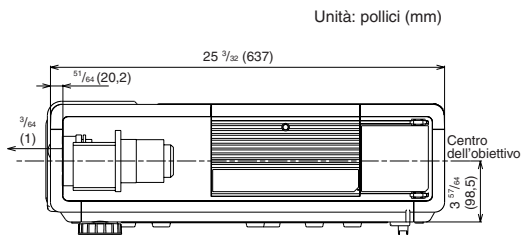
[Quando è installato AN-P8EX]



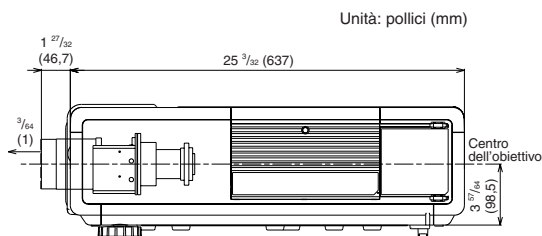
[Quando è installato AN-P18EZ]



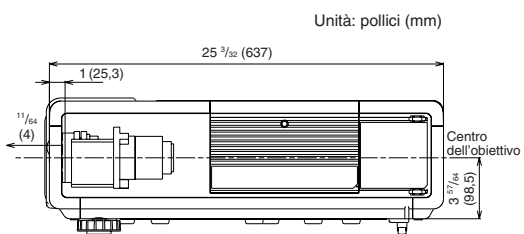
[Quando è installato AN-P23EZ]



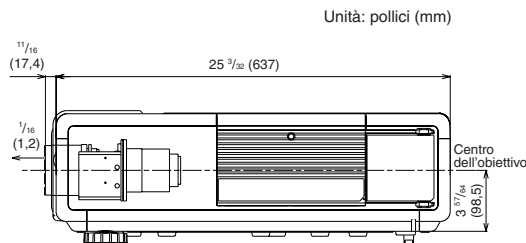
[Quando è installato AN-P12EX]



[Quando è installato AN-P30EZ]



[Quando è installato AN-P15EZ]



[Quando è installato AN-P45EZ]

