

DATAPROJEKTOR

MODELL

XG-P610X

XG-P610X-N

INSTALLATIONSHANDBOK

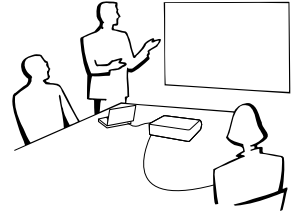
Uppställning av duken	2	Inställning av IP-adress ([1]IP Address)	36
Dukstorlekar och projiceringsavstånd	3	Inställning av undernätmask ([2]Subnet Mask) ...	36
Tilldelning av anslutningsstift	11	Inställning av standardgrind ([3]Default Gateway) ...	36
Specifikationer för fjärrkontrollsterminalen ...	13	Inställning av användarnamn ([4]User Name)	36
RS-232C Specifikationer och kommando- inställningar	14	Inställning av lösenord ([5]Password)	37
Uppställning av projektorns nätverksmiljö	20	Inställning av baudgrad för RS-232C ([6]RS-232C Baud Rate)	37
1. Anslutning av projektorn till en dator	21	Inställning av projektornamn ([7]Projector Name) ...	37
2. Inställning av en IP-adress för datorn	22	DHCP-klient-inställningar ([8]DHCP Client)	37
3. Uppställning av nätverksanslutning för projektorn ...	24	Urkoppling av alla anslutningar ([D]Disconnect All) ...	38
Styrning av projektorn via LAN	26	Aktivering av ADVANCED SETUP MENU ([A]Advanced Setup)	38
Styrning av projektorn med Internet Explorer (version 5.0 eller senare)	26	Inställning av automatisk utloggningstid (ADVANCED[1]Auto Logout Time)	38
Bekräftelse av projektorns tillstånd (Status)	27	Inställning av dataport (ADVANCED[2]Data Port)	38
Styrning av projektorn (Control)	27	Att utföra ett nätverkstest (ADVANCED[5]Network Ping Test)	39
Inställning och justering av projektorn (Settings & Adjustments)	28	Inställning av accepterad IP-adress (ADVANCED[6]Accept IP Addr(1) - [8]Accept IP Addr(3))	39
Inställning av säkerhet (Network – Security)	28	Acceptera alla IP-adresser (ADVANCED[9]Accept All IP Addr)	39
Generella inställningar för nätverket (Network – General)	29	Inställning av sökport (ADVANCED[0]Search Port)	40
Inställning för sändning av e-post när ett fel uppstår (Mail – Originator Settings)	29	Återställa grundinställningar (ADVANCED[!]Restore Default Setting)	40
Ställ in felposter och destinationsadresser till vilka e-post ska skickas när ett fel uppstår (Mail – Recipient Settings)	30	Återgå till huvudmenyn (ADVANCED[Q]Return to Main Menu)	40
Inställning av felmeddelanden och URL-adresser som ska visas om ett fel inträffar (Service & Support – Access URL)	30	Stackprojektion	41
Inställning av projektorn med RS-232C eller Telnet	31	Uppställning av stackprojektion	42
Vid anslutning med RS-232C	31	Videoväggprojektion	44
Vid anslutning med Telnet	32	Uppställning av videoväggprojektion [Grund]	45
SETUP MENU (Inställningsmeny) (huvudmeny) ...	33	Horisontell och vertikal justering av positionen ...	47
ADVANCED SETUP MENU (Avancerad Inställningsmeny)	33	Att återvända till standarduppställningen för videovägg ...	47
Styrning av projektorn med RS-232C eller Telnet	34	Tilldelande av den projicerade bilden i videovägguppställning	47
Titta på detaljlistan över inställningar ([V]View All Setting)	34	Anmärkingar om bred videoväggprojektion	48
Inställningsposter	34	Uppställning av videoväggprojektion [Tillämpning] ...	49
Lagra inställningar och lämna ([S]Save & Quit)	35	Nollställning av projektorns lamp timer via ett nätverk	53
Lämna utan att lagra inställningar ([Q]Quit Unchanged)	35	Felsökning	55
		Mått	58

Uppställning av duken

För optimal bildkvalitet ska projektorn placeras i rätt vinkel mot duken med projektorns fötter flata på ett jämnt underlag. Detta sørjer för bäst bildkvalitet och undanröjer behovet av Keystone-korrigerig.

Anm

- Projektorns objektiv bör centreras i dukens mitt. Bilden blir förvrängd och titningen försvåras om en föreställden horisontal linje från objektivets centrum inte håller rätt vinkel mot duken.
- Placera duken så att den inte utsätts för direkt solljus eller rummets belysning för att få en så bra bild som möjligt. Ljus som träffar duken direkt orsakar bleka färger och försvårar titningen. Dra för gardinerna och dämpa belysningen i rummet om visningen görs i ett rum med mycket solljus eller annan stark belysning.

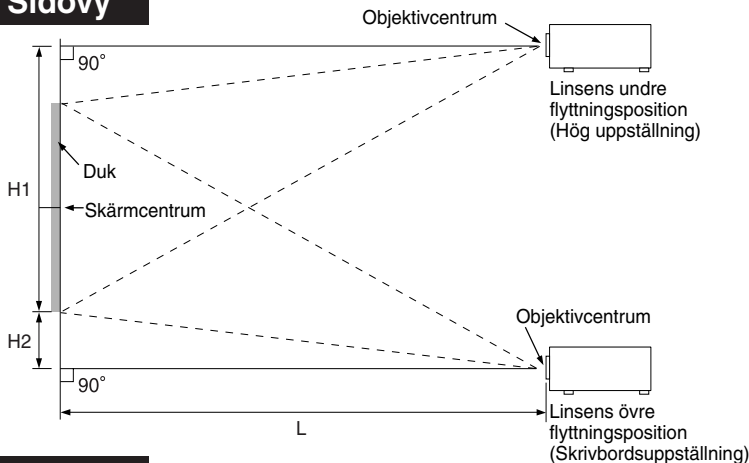


Vanlig uppställning (projicering framifrån)

- Placera projektorn på det erforderliga avståndet från duken beroende på det bildformat som önskas.

Exempel på vanlig uppställning

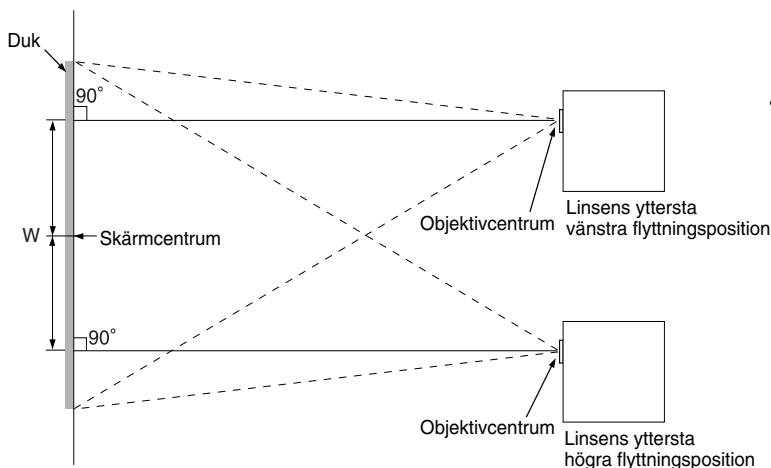
Sidovy



- Avståndet från duken till projektorn varierar beroende på dukens storlek.

- Fabriksinställningen kan användas när projektorn placeras framför duken. Om den projicerade bilden spegelvänds eller vänds upp-och-ned, skall "PRJ funk." ställas på "Fram". (Se sid. 62 av projektorns bruksanvisning.)

Ovanifrån



- Placera projektorn så att en föreställden horisontal linje från objektivets centrum håller rätt vinkel mot duken.

Dukstorlekar och projiceringsavstånd

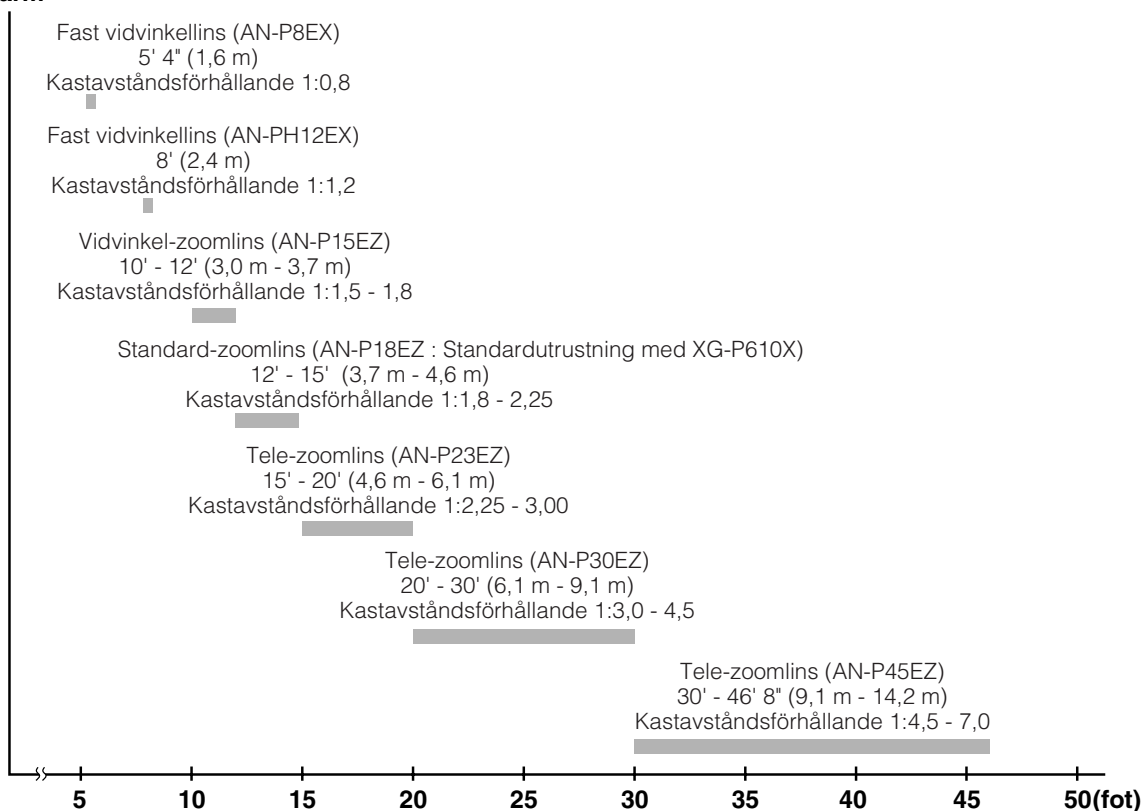
Projektionsskärmens storlek varierar beroende på avståndet mellan skärmen och projektorns lins. Tillvalslinserna från Sharp finns även tillgängliga för specialtillämpningar. Fråga din närmaste befogade återförsäljare av Sharp projektorer efter detaljer om alla linser. (Se linsens bruksanvisning när du använder en lins.)

Placera projektorn så att bilderna projiceras på skärmen i optimal storlek, se tabellen. Använd tabellens värden som referens när du ställer upp projektorn.

Projektionsavstånd

Diagrammet nedan är för 100 tums (254 cm) skärm med 4:3 normalläge.

Skärm



Dukstorlekar och projiceringsavstånd

Standard-zoomlins (AN-P18EZ : Standardutrustning med XG-P610X) F2,5, f=25,5-32 mm

4:3 Signalingång (Läget Normal)

Bildformat (duk)			Projiceringsavstånd [L]		Avstånd från objektivcentrum till bildens underkant [H]		Avstånd från linscentrum till bildcentrum [W]
Diag. [χ]	Bredd	Höjd	Minimum [L1]	Maximum [L2]	Undre [H1]	Övre [H2]	
300" (762 cm)	610 cm (240")	457 cm (180")	11,0 m (36' 0")	13,7 m (45' 0")	-480,1 cm (-189")	22,9 cm (9")	±213,4cm (84")
250" (635 cm)	508 cm (200")	381 cm (150")	9,1 m (30' 0")	11,4 m (37' 6")	-400,1 cm (-157 1/2")	19,1 cm (7 1/2")	±177,8cm (70")
200" (508 cm)	406 cm (160")	305 cm (120")	7,3 m (24' 0")	9,1 m (30' 0")	-320,0 cm (-126")	15,2 cm (6")	±142,2cm (56")
150" (381 cm)	305 cm (120")	229 cm (90")	5,5 m (18' 0")	6,9 m (22' 6")	-240,0 cm (-94 1/2")	11,4 cm (4 1/2")	±106,7cm (42")
120" (305 cm)	244 cm (96")	183 cm (72")	4,4 m (14' 5")	5,5 m (18' 0")	-192,0 cm (-75 19/32")	9,1 cm (3 19/32")	±85,3cm (33 19/32")
100" (254 cm)	203 cm (80")	152 cm (60")	3,7 m (12' 0")	4,6 m (15' 0")	-160,0 cm (-63")	7,6 cm (3")	±71,1cm (28")
80" (203 cm)	163 cm (64")	122 cm (48")	2,9 m (9' 7")	3,7 m (12' 0")	-128,0 cm (-50 19/32")	6,1 cm (2 19/32")	±56,9cm (22 19/32")
70" (178 cm)	142 cm (56")	107 cm (42")	2,6 m (8' 5")	3,2 m (10' 6")	-112,0 cm (-44 3/32")	5,3 cm (2 3/32")	±49,8cm (19 19/32")
60" (152 cm)	122 cm (48")	91 cm (36")	2,2 m (7' 2")	2,7 m (9' 0")	-96,0 cm (-37 51/64")	4,6 cm (1 51/64")	±42,7cm (16 51/64")

χ: Bildformat (diagonalt) (tum/cm)
L1: Min. projiceringsavstånd (m/fot)
L2: Max. projiceringsavstånd (m/fot)
H1: Undre avstånd från linscentrum till bildens underkant (cm/tum)
H2: Övre avstånd från linscentrum till bildens underkant (cm/tum)
W: Avstånd från linscentrum till bildcentrum (cm/tum)

Formel för bildformat i förhållande till projiceringsavstånd
[m/cm]
L1 (m) = 0,03658χ
L2 (m) = 0,04572χ
H1 (cm) = -1,6002χ
H2 (cm) = 0,0762χ
W (cm) = ±0,7112χ
[Fot/tum]
L1 (fot) = 0,03658χ / 0,3048
L2 (fot) = 0,04572χ / 0,3048
H1 (tum) = -1,6002χ / 2,54
H2 (tum) = 0,0762χ / 2,54
W (tum) = ±0,7112χ / 2,54

16:9 Signalingång (Sträckning-läge)

Bildformat (duk)			Projiceringsavstånd [L]		Avstånd från objektivcentrum till bildens underkant [H]		Avstånd från linscentrum till bildcentrum [W]
Diag. [χ]	Bredd	Höjd	Minimum [L1]	Maximum [L2]	Undre [H1]	Övre [H2]	
250" (635 cm)	553 cm (218")	311 cm (123")	10,0 m (32' 8")	12,5 m (40' 10")	-384,0 cm (-151 11/64")	72,6 cm (28 19/32")	±193,7cm (76 17/64")
200" (508 cm)	443 cm (174")	249 cm (98")	8,0 m (26' 2")	10,0 m (32' 8")	-307,2 cm (-120 15/16")	58,1 cm (22 7/8")	±155,0cm (61 1/64")
150" (381 cm)	332 cm (131")	187 cm (74")	6,0 m (19' 7")	7,5 m (24' 6")	-230,4 cm (-90 45/64")	43,6 cm (17 5/32")	±116,2cm (45 3/4")
120" (305 cm)	266 cm (105")	149 cm (59")	4,8 m (15' 8")	6,0 m (19' 7")	-184,3 cm (-72 9/16")	34,9 cm (13 47/64")	±93,0cm (36 39/64")
100" (254 cm)	221 cm (87")	125 cm (49")	4,0 m (13' 1")	5,0 m (16' 4")	-153,6 cm (-60 15/32")	29,1 cm (11 7/16")	±77,5cm (30 1/2")
80" (203 cm)	177 cm (70")	100 cm (39")	3,2 m (10' 6")	4,0 m (13' 1")	-122,9 cm (-48 3/8")	23,2 cm (9 5/32")	±62,0cm (24 13/32")
60" (152 cm)	133 cm (52")	75 cm (29")	2,4 m (7' 10")	3,0 m (9' 10")	-92,1 cm (-36 3/32")	17,4 cm (6 55/64")	±46,5cm (18 19/64")

χ: Bildformat (diagonalt) (tum/cm)
L1: Min. projiceringsavstånd (m/fot)
L2: Max. projiceringsavstånd (m/fot)
H1: Undre avstånd från linscentrum till bildens underkant (cm/tum)
H2: Övre avstånd från linscentrum till bildens underkant (cm/tum)
W: Avstånd från linscentrum till bildcentrum (cm/tum)

Formel för bildformat i förhållande till projiceringsavstånd
[m/cm]
L1 (m) = 0,03985χ
L2 (m) = 0,04981χ
H1 (cm) = -1,53583χ
H2 (cm) = 0,29056χ
W (cm) = ±0,77483χ
[Fot/tum]
L1 (fot) = 0,03985χ / 0,3048
L2 (fot) = 0,04981χ / 0,3048
H1 (tum) = -1,53583χ / 2,54
H2 (tum) = 0,29056χ / 2,54
W (tum) = ±0,77483χ / 2,54



Anm

- Tillåt en viss felmarginall hos värdena i tabellerna ovan.
- Om avstånd från objektivcentrum till bildens underkant [H] är ett negativt värde, betyder det att bildens underkant är under objektivets centrum.

Fast vidvinkellins (AN-P8EX)

F2,5, f=11,6 mm

4:3 Signalingång (Läget Normal)

Bildformat (duk)			Projiceringsavstånd [L]	Avstånd från objektivcentrum till bildens underkant [H]		Avstånd från linscentrum till bildcentrum [W]
Diag. [X]	Bredd	Höjd		Undre [H1]	Övre [H2]	
150" (381 cm)	305 cm (120")	229 cm (90")	2,4 m (8' 0")	-155,4 cm (-61 ¹³ / ₆₄ ")	-73,2 cm (-28 ⁵¹ / ₆₄ ")	± 33,5cm (13 ¹³ / ₆₄ ")
120" (305 cm)	244 cm (96")	183 cm (72")	2,0 m (6' 5")	-124,4 cm (-48 ⁶¹ / ₆₄ ")	-58,5 cm (-23 ³ / ₆₄ ")	± 26,8cm (10 ⁹ / ₁₆ ")
100" (254 cm)	203 cm (80")	152 cm (60")	1,6 m (5' 4")	-103,6 cm (-40 ⁵¹ / ₆₄ ")	-48,8 cm (-19 ¹³ / ₆₄ ")	± 22,4cm (8 ⁵¹ / ₆₄ ")
80" (203 cm)	163 cm (64")	122 cm (48")	1,3 m (4' 3")	-82,9 cm (-32 ⁴¹ / ₆₄ ")	-39,0 cm (-15 ²³ / ₆₄ ")	± 17,9cm (7 ³ / ₆₄ ")

X: Bildformat (diagonalt) (tum/cm)

L: Projiceringsavstånd (m/fot)

H1: Undre avstånd från linscentrum till bildens underkant (cm/tum)

H2: Övre avstånd från linscentrum till bildens underkant (cm/tum)

W: Avstånd från linscentrum till bildcentrum (cm/tum)

Formel för bildformat i förhållande till projiceringsavstånd

[m/cm]

L (m) = 0,01626X

H1 (cm) = -1,03632X

H2 (cm) = -0,48768X

W (cm) = ±0,22352X

[Fot/tum]

L (fot) = 0,01626X / 0,3048

H1 (tum) = -1,03632X / 2,54

H2 (tum) = -0,48768X / 2,54

W (tum) = ±0,22352X / 2,54

16:9 Signalingång (Sträckning-läge)

Bildformat (duk)			Projiceringsavstånd [L]	Avstånd från objektivcentrum till bildens underkant [H]		Avstånd från linscentrum till bildcentrum [W]
Diag. [X]	Bredd	Höjd		Undre [H1]	Övre [H2]	
120" (305 cm)	266 cm (105")	149 cm (59")	2,1 m (7' 0")	-110,6 cm (-43 ¹⁷ / ₃₂ ")	-38,9 cm (-15 ¹⁹ / ₆₄ ")	±29,2cm (11 ¹ / ₂ ")
100" (254 cm)	221 cm (87")	125 cm (49")	1,8 m (5' 10")	-92,2 cm (-36 ⁹ / ₃₂ ")	-32,4 cm (-12 ³ / ₄ ")	±24,4cm (9 ¹⁹ / ₃₂ ")
80" (203 cm)	177 cm (70")	100 cm (39")	1,4 m (4' 8")	-73,7 cm (-29 ¹ / ₃₂ ")	-25,9 cm (-10 ¹³ / ₆₄ ")	±19,5cm (7 ⁴³ / ₆₄ ")

X: Bildformat (diagonalt) (tum/cm)

L: Projiceringsavstånd (m/fot)

H1: Undre avstånd från linscentrum till bildens underkant (cm/tum)

H2: Övre avstånd från linscentrum till bildens underkant (cm/tum)

W: Avstånd från linscentrum till bildcentrum (cm/tum)

Formel för bildformat i förhållande till projiceringsavstånd

[m/cm]

L (m) = 0,01771X

H1 (cm) = -0,9215X

H2 (cm) = -0,32377X

W (cm) = ±0,24352X

[Fot/tum]

L (fot) = 0,01771X / 0,3048

H1 (tum) = -0,9215X / 2,54

H2 (tum) = -0,32377X / 2,54

W (tum) = ±0,24352X / 2,54



- Tillåt en viss felmarginall hos värdena i tabellerna ovan.
- Om avstånd från objektivcentrum till bildens underkant [H] är ett negativt värde, betyder det att bildens underkant är under objektivets centrum.

Dukstorlekar och projiceringsavstånd

Fast vidvinkellins (AN-P12EX)

F2,5, f=17,1 mm

4:3 Signalingång (Läget Normal)

Bildformat (duk)			Projiceringsavstånd	Avstånd från objektivcentrum till bildens underkant [H]		Avstånd från linscentrum till bildcentrum [W]
Diag. [X]	Bredd	Höjd		Undre [H1]	Övre [H2]	
250" (635 cm)	508 cm (200")	381 cm (150")	6,1 m (20' 0")	-259,1 cm (-102")	-121,9 cm (-48")	±55,9cm (22")
200" (508 cm)	406 cm (160")	305 cm (120")	4,9 m (16' 0")	-207,3 cm (-81 ^{19/32} ")	-97,5 cm (-38 ^{13/32} ")	±44,7cm (17 ^{19/32} ")
150" (381 cm)	305 cm (120")	229 cm (90")	3,7 m (12' 0")	-155,4 cm (-61 ^{13/64} ")	-73,2 cm (-28 ^{51/64} ")	±33,5cm (13 ^{13/64} ")
120" (305 cm)	244 cm (96")	183 cm (72")	2,9 m (9' 7")	-124,4 cm (-48 ^{61/64} ")	-58,5 cm (-23 ^{3/64} ")	±26,8cm (10 ^{9/16} ")
100" (254 cm)	203 cm (80")	152 cm (60")	2,4 m (8' 0")	-103,6 cm (-40 ^{51/64} ")	-48,8 cm (-19 ^{13/64} ")	±22,4cm (8 ^{51/64} ")
80" (203 cm)	163 cm (64")	122 cm (48")	2,0 m (6' 5")	-82,9 cm (-32 ^{41/64} ")	-39,0 cm (-15 ^{23/64} ")	±17,9cm (7 ^{3/64} ")
70" (178 cm)	142 cm (56")	107 cm (42")	1,7 m (5' 7")	-72,5 cm (-28 ^{9/16} ")	-34,1 cm (-13 ^{7/16} ")	±15,6cm (6 ^{5/32} ")
60" (152 cm)	122 cm (48")	91 cm (36")	1,5 m (4' 10")	-62,2 cm (-24 ^{31/64} ")	-29,3 cm (-11 ^{33/64} ")	±13,4cm (5 ^{9/32} ")

X: Bildformat (diagonalt) (tum/cm)

L: Projiceringsavstånd (m/fot)

H1: Undre avstånd från linscentrum till bildens underkant (cm/tum)

H2: Övre avstånd från linscentrum till bildens underkant (cm/tum)

W: Avstånd från linscentrum till bildcentrum (cm/tum)

Formel för bildformat i förhållande till projiceringsavstånd

[m/cm]

L (m) = 0,02438X

H1 (cm) = -1,03632X

H2 (cm) = -0,48768X

W (cm) = ±0,22352X

[Fot/tum]

L (fot) = 0,02438X / 0,3048

H1 (tum) = -1,03632X / 2,54

H2 (tum) = -0,48768X / 2,54

W (tum) = ±0,22352X / 2,54

16:9 Signalingång (Sträckning-läge)

Bildformat (duk)			Projiceringsavstånd	Avstånd från objektivcentrum till bildens underkant [H]		Avstånd från linscentrum till bildcentrum [W]
Diag. [X]	Bredd	Höjd		Undre [H1]	Övre [H2]	
200" (508 cm)	443 cm (174")	249 cm (98")	5,3 m (17' 5")	-184,3 cm (-72 ^{1/32} ")	-64,8 cm (-25 ^{1/2} ")	±48,7cm (19 ^{11/16} ")
150" (381 cm)	332 cm (131")	187 cm (74")	4,0 m (13' 1")	-138,2 cm (-54 ^{27/64} ")	-48,6 cm (-19 ^{1/8} ")	±36,5cm (14 ^{3/8} ")
120" (305 cm)	266 cm (105")	149 cm (59")	3,2 m (10' 5")	-110,6 cm (-43 ^{17/32} ")	-38,9 cm (-15 ^{19/64} ")	±29,2cm (11 ^{1/2} ")
100" (254 cm)	221 cm (87")	125 cm (49")	2,7 m (8' 9")	-92,2 cm (-36 ^{9/32} ")	-32,4 cm (-12 ^{3/4} ")	±24,4cm (9 ^{19/32} ")
80" (203 cm)	177 cm (70")	100 cm (39")	2,1 m (7' 0")	-73,7 cm (-29 ^{1/32} ")	-25,9 cm (-10 ^{13/64} ")	±19,5cm (7 ^{43/64} ")
60" (152 cm)	133 cm (52")	75 cm (29")	1,6 m (5' 3")	-55,3 cm (-21 ^{49/64} ")	-19,4 cm (-7 ^{41/64} ")	±14,6cm (5 ^{3/4} ")

X: Bildformat (diagonalt) (tum/cm)

L: Projiceringsavstånd (m/fot)

H1: Undre avstånd från linscentrum till bildens underkant (cm/tum)

H2: Övre avstånd från linscentrum till bildens underkant (cm/tum)

W: Avstånd från linscentrum till bildcentrum (cm/tum)

Formel för bildformat i förhållande till projiceringsavstånd

[m/cm]

L (m) = 0,02656X

H1 (cm) = -0,9215X

H2 (cm) = -0,32377X

W (cm) = ±0,24352X

[Fot/tum]

L (fot) = 0,02656X / 0,3048

H1 (tum) = -0,9215X / 2,54

H2 (tum) = -0,32377X / 2,54

W (tum) = ±0,24352X / 2,54



- Tillåt en viss felmargin hos värdena i tabellerna ovan.
- Om avstånd från objektivcentrum till bildens underkant [H] är ett negativt värde, betyder det att bildens underkant är under objektivets centrum.

Vidvinkel-zoomlins (AN-P15EZ)

F2,5, f=21,2-25,8 mm

4:3 Signalingång (Läget Normal)

Bildformat (duk)			Projiceringsavstånd [L]		Avstånd från objektivcentrum till bildens underkant [H]		Avstånd från linscentrum till bildcentrum [W]
Diag. [χ]	Bredd	Höyd	Minimum [L1]	Maximum [L2]	Undre [H1]	Övre [H2]	
250" (635 cm)	508 cm (200")	381 cm (150")	7,6 m (25' 0")	9,1 m (30' 0")	-400,1 cm (-157 1/2")	19,1 cm (7 1/2")	±177,8cm (70")
200" (508 cm)	406 cm (160")	305 cm (120")	6,1 m (20' 0")	7,3 m (24' 0")	-320,0 cm (-126")	15,2 cm (6")	±142,2cm (56")
150" (381 cm)	305 cm (120")	229 cm (90")	4,6 m (15' 0")	5,5 m (18' 0")	-240,0 cm (-94 1/2")	11,4 cm (4 1/2")	±106,7cm (42")
120" (305 cm)	244 cm (96")	183 cm (72")	3,7 m (12' 0")	4,4 m (14' 5")	-192,0 cm (-75 13/32")	9,1 cm (3 19/32")	±85,3cm (33 19/32")
100" (254 cm)	203 cm (80")	152 cm (60")	3,0 m (10' 0")	3,7 m (12' 0")	-160,0 cm (-63")	7,6 cm (3")	±71,1cm (28")
80" (203 cm)	163 cm (64")	122 cm (48")	2,4 m (8' 0")	2,9 m (9' 7")	-128,0 cm (-50 13/32")	6,1 cm (2 13/32")	±56,9cm (22 13/32")
70" (178 cm)	142 cm (56")	107 cm (42")	2,1 m (7' 0")	2,6 m (8' 5")	-112,0 cm (-44 3/32")	5,3 cm (2 3/32")	±49,8cm (19 19/32")
60" (152 cm)	122 cm (48")	91 cm (36")	1,8 m (6' 0")	2,2 m (7' 2")	-96,0 cm (-37 51/64")	4,6 cm (1 51/64")	±42,7cm (16 51/64")

χ: Bildformat (diagonalt) (tum/cm)

L1: Min. projiceringsavstånd (m/fot)

L2: Max. projiceringsavstånd (m/fot)

H1: Undre avstånd från linscentrum till bildens underkant (cm/tum)

H2: Övre avstånd från linscentrum till bildens underkant (cm/tum)

W: Avstånd från linscentrum till bildcentrum (cm/tum)

Formel för bildformat i förhållande till projiceringsavstånd [m/cm]

L1 (m) = 0,03048χ

L2 (m) = 0,03658χ

H1 (cm) = -1,6002χ

H2 (cm) = 0,0762χ

W (cm) = ±0,7112χ

[Fot/tum]

L1 (fot) = 0,03048χ / 0,3048

L2 (fot) = 0,03658χ / 0,3048

H1 (tum) = -1,6002χ / 2,54

H2 (tum) = 0,0762χ / 2,54

W (tum) = ±0,7112χ / 2,54

16:9 Signalingång (Sträckning-läge)

Bildformat (duk)			Projiceringsavstånd [L]		Avstånd från objektivcentrum till bildens underkant [H]		Avstånd från linscentrum till bildcentrum [W]
Diag. [χ]	Bredd	Höyd	Minimum [L1]	Maximum [L2]	Undre [H1]	Övre [H2]	
200" (508 cm)	443 cm (174")	249 cm (98")	6,6 m (21' 9")	8,0 m (26' 2")	-307,2 cm (-120 15/16")	58,1 cm (22 7/8")	±155,0cm (61 1/64")
150" (381 cm)	332 cm (131")	187 cm (74")	5,0 m (16' 4")	6,0 m (19' 7")	-230,4 cm (-90 45/64")	43,6 cm (17 5/32")	±116,2cm (45 3/4")
120" (305 cm)	266 cm (105")	149 cm (59")	4,0 m (13' 1")	4,8 m (15' 8")	-184,3 cm (-72 9/16")	34,9 cm (13 47/64")	±93,0cm (36 39/64")
100" (254 cm)	221 cm (87")	125 cm (49")	3,3 m (10' 11")	4,0 m (13' 1")	-153,6 cm (-60 15/32")	29,1 cm (11 7/16")	±77,5cm (30 1/2")
80" (203 cm)	177 cm (70")	100 cm (39")	2,7 m (8' 9")	3,2 m (10' 6")	-122,9 cm (-48 3/8")	23,2 cm (9 5/32")	±62,0cm (24 13/32")
60" (152 cm)	133 cm (52")	75 cm (29")	2,0 m (6' 6")	2,4 m (7' 10")	-92,1 cm (-36 9/32")	17,4 cm (6 55/64")	±46,5cm (18 19/64")

χ: Bildformat (diagonalt) (tum/cm)

L1: Min. projiceringsavstånd (m/fot)

L2: Max. projiceringsavstånd (m/fot)

H1: Undre avstånd från linscentrum till bildens underkant (cm/tum)

H2: Övre avstånd från linscentrum till bildens underkant (cm/tum)

W: Avstånd från linscentrum till bildcentrum (cm/tum)

Formel för bildformat i förhållande till projiceringsavstånd [m/cm]

L1 (m) = 0,03321χ

L2 (m) = 0,03985χ

H1 (cm) = -1,53583χ

H2 (cm) = 0,29056χ

W (cm) = ±0,77483χ

[Fot/tum]

L1 (fot) = 0,03321χ / 0,3048

L2 (fot) = 0,03985χ / 0,3048

H1 (tum) = -1,53583χ / 2,54

H2 (tum) = 0,29056χ / 2,54

W (tum) = ±0,77483χ / 2,54



- Tillåt en viss felmargin hos värdena i tabellerna ovan.
- Om avstånd från objektivcentrum till bildens underkant [H] är ett negativt värde, betyder det att bildens underkant är under objektivets centrum.

Dukstorlekar och projiceringsavstånd

Tele-zoomlins (AN-P23EZ)

F2,5, f=31,9-42,5 mm

4:3 Signalingång (Läget Normal)

Bildformat (duk)			Projiceringsavstånd [L]		Avstånd från objektivcentrum till bildens underkant [H]		Avstånd från linscentrum till bildcentrum [W]
Diag. [χ]	Bredd	Höjd	Minimum [L1]	Maximum [L2]	Undre [H1]	Övre [H2]	
250" (635 cm)	508 cm (200")	381 cm (150")	11,4 m (37' 6")	15,2 m (50' 0")	-400,1 cm (-157 1/2")	19,1 cm (7 1/2")	±177,8cm (70")
200" (508 cm)	406 cm (160")	305 cm (120")	9,1 m (30' 0")	12,2 m (40' 0")	-320,0 cm (-126")	15,2 cm (6")	±142,2cm (56")
150" (381 cm)	305 cm (120")	229 cm (90")	6,9 m (22' 6")	9,1 m (30' 0")	-240,0 cm (-94 1/2")	11,4 cm (4 1/2")	±106,7cm (42")
120" (305 cm)	244 cm (96")	183 cm (72")	5,5 m (18' 0")	7,3 m (24' 0")	-192,0 cm (-75 13/32")	9,1 cm (3 19/32")	±85,3cm (33 19/32")
100" (254 cm)	203 cm (80")	152 cm (60")	4,6 m (15' 0")	6,1 m (20' 0")	-160,0 cm (-63")	7,6 cm (3")	±71,1cm (28")
80" (203 cm)	163 cm (64")	122 cm (48")	3,7 m (12' 0")	4,9 m (16' 0")	-128,0 cm (-50 13/32")	6,1 cm (2 13/32")	±56,9cm (22 13/32")
70" (178 cm)	142 cm (56")	107 cm (42")	3,2 m (10' 6")	4,3 m (14' 0")	-112,0 cm (-44 3/32")	5,3 cm (2 3/32")	±49,8cm (19 19/32")
60" (152 cm)	122 cm (48")	91 cm (36")	2,7 m (9' 0")	3,7 m (12' 0")	-96,0 cm (-37 51/64")	4,6 cm (1 51/64")	±42,7cm (16 51/64")

χ: Bildformat (diagonalt) (tum/cm)
 L1: Min. projiceringsavstånd (m/fot)
 L2: Max. projiceringsavstånd (m/fot)
 H1: Undre avstånd från linscentrum till bildens underkant (cm/tum)
 H2: Övre avstånd från linscentrum till bildens underkant (cm/tum)
 W: Avstånd från linscentrum till bildcentrum (cm/tum)

Formel för bildformat i förhållande till projiceringsavstånd [m/cm]
 L1 (m) = 0,04572χ
 L2 (m) = 0,06096χ
 H1 (cm) = -1,6002χ
 H2 (cm) = 0,0762χ
 W (cm) = ±0,7112χ
[Fot/tum]
 L1 (fot) = 0,04572χ / 0,3048
 L2 (fot) = 0,06096χ / 0,3048
 H1 (tum) = -1,6002χ / 2,54
 H2 (tum) = 0,0762χ / 2,54
 W (tum) = ±0,7112χ / 2,54

16:9 Signalingång (Sträckning-läge)

Bildformat (duk)			Projiceringsavstånd [L]		Avstånd från objektivcentrum till bildens underkant [H]		Avstånd från linscentrum till bildcentrum [W]
Diag. [χ]	Bredd	Höjd	Minimum [L1]	Maximum [L2]	Undre [H1]	Övre [H2]	
200" (508 cm)	443 cm (174")	249 cm (98")	10,0 m (32' 8")	13,3 m (43' 7")	-307,2 cm (-120 19/16")	58,1 cm (22 7/8")	±155,0cm (61 1/64")
150" (381 cm)	332 cm (131")	187 cm (74")	7,5 m (24' 6")	10,0 m (32' 8")	-230,4 cm (-90 45/64")	43,6 cm (17 5/32")	±116,2cm (45 3/4")
120" (305 cm)	266 cm (105")	149 cm (59")	6,0 m (19' 7")	8,0 m (26' 2")	-184,3 cm (-72 9/16")	34,9 cm (13 47/64")	±93,0cm (36 39/64")
100" (254 cm)	221 cm (87")	125 cm (49")	5,0 m (16' 4")	6,6 m (21' 9")	-153,6 cm (-60 15/32")	29,1 cm (11 7/16")	±77,5cm (30 1/2")
80" (203 cm)	177 cm (70")	100 cm (39")	4,0 m (13' 1")	5,3 m (17' 5")	-122,9 cm (-48 3/8")	23,2 cm (9 5/32")	±62,0cm (24 13/32")
60" (152 cm)	133 cm (52")	75 cm (29")	3,0 m (9' 10")	4,0 m (13' 1")	-92,1 cm (-36 9/32")	17,4 cm (6 55/64")	±46,5cm (18 19/64")

χ: Bildformat (diagonalt) (tum/cm)
 L1: Min. projiceringsavstånd (m/fot)
 L2: Max. projiceringsavstånd (m/fot)
 H1: Undre avstånd från linscentrum till bildens underkant (cm/tum)
 H2: Övre avstånd från linscentrum till bildens underkant (cm/tum)
 W: Avstånd från linscentrum till bildcentrum (cm/tum)

Formel för bildformat i förhållande till projiceringsavstånd [m/cm]
 L1 (m) = 0,04981χ
 L2 (m) = 0,06641χ
 H1 (cm) = -1,53583χ
 H2 (cm) = 0,29056χ
 W (cm) = ±0,77483χ
[Fot/tum]
 L1 (fot) = 0,04981χ / 0,3048
 L2 (fot) = 0,06641χ / 0,3048
 H1 (tum) = -1,53583χ / 2,54
 H2 (tum) = 0,29056χ / 2,54
 W (tum) = ±0,77483χ / 2,54



- Tillåt en viss felmarginall hos värdena i tabellerna ovan.
- Om avstånd från objektivcentrum till bildens underkant [H] är ett negativt värde, betyder det att bildens underkant är under objektivets centrum.

Tele-zoomlins (AN-P30EZ)

F2,5, f=40,8-62,8 mm

4:3 Signalingång (Läget Normal)

Bildformat (duk)			Projiceringsavstånd [L]		Avstånd från objektivcentrum till bildens underkant [H]		Avstånd från linscentrum till bildcentrum [W]
Diag. [χ]	Bredd	Höjd	Minimum [L1]	Maximum [L2]	Undre [H1]	Övre [H2]	
250" (635 cm)	508 cm (200")	381 cm (150")	15,2 m (50' 0")	22,9 m (75' 0")	-400,1 cm (-157 1/2")	19,1 cm (7 1/2")	±177,8cm (70")
200" (508 cm)	406 cm (160")	305 cm (120")	12,2 m (40' 0")	18,3 m (60' 0")	-320,0 cm (-126")	15,2 cm (6")	±142,2cm (56")
150" (381 cm)	305 cm (120")	229 cm (90")	9,1 m (30' 0")	13,7 m (45' 0")	-240,0 cm (-94 1/2")	11,4 cm (4 1/2")	±106,7cm (42")
120" (305 cm)	244 cm (96")	183 cm (72")	7,3 m (24' 0")	11,0 m (36' 0")	-192,0 cm (-75 1/2")	9,1 cm (3 1/2")	±85,3cm (33 1/2")
100" (254 cm)	203 cm (80")	152 cm (60")	6,1 m (20' 0")	9,1 m (30' 0")	-160,0 cm (-63")	7,6 cm (3")	±71,1cm (28")
80" (203 cm)	163 cm (64")	122 cm (48")	4,9 m (16' 0")	7,3 m (24' 0")	-128,0 cm (-50 1/2")	6,1 cm (2 1/2")	±56,9cm (22 1/2")
70" (178 cm)	142 cm (56")	107 cm (42")	4,3 m (14' 0")	6,4 m (21' 0")	-112,0 cm (-44 3/8")	5,3 cm (2 1/8")	±49,8cm (19 1/2")
60" (152 cm)	122 cm (48")	91 cm (36")	3,7 m (12' 0")	5,5 m (18' 0")	-96,0 cm (-37 5/8")	4,6 cm (1 5/8")	±42,7cm (16 5/8")

χ: Bildformat (diagonalt) (tum/cm)
 L1: Min. projiceringsavstånd (m/fot)
 L2: Max. projiceringsavstånd (m/fot)
 H1: Undre avstånd från linscentrum till bildens underkant (cm/tum)
 H2: Övre avstånd från linscentrum till bildens underkant (cm/tum)
 W: Avstånd från linscentrum till bildcentrum (cm/tum)

Formel för bildformat i förhållande till projiceringsavstånd
[m/cm]
 L1 (m) = 0,06096χ
 L2 (m) = 0,09144χ
 H1 (cm) = -1,6002χ
 H2 (cm) = 0,0762χ
 W (cm) = ±0,7112χ
[Fot/tum]
 L1 (fot) = 0,06096χ / 0,3048
 L2 (fot) = 0,09144χ / 0,3048
 H1 (tum) = -1,6002χ / 2,54
 H2 (tum) = 0,0762χ / 2,54
 W (tum) = ±0,7112χ / 2,54

16:9 Signalingång (Sträckning-läge)

Bildformat (duk)			Projiceringsavstånd [L]		Avstånd från objektivcentrum till bildens underkant [H]		Avstånd från linscentrum till bildcentrum [W]
Diag. [χ]	Bredd	Höjd	Minimum [L1]	Maximum [L2]	Undre [H1]	Övre [H2]	
200" (508 cm)	443 cm (174")	249 cm (98")	13,3 m (43' 7")	19,9 m (65' 4")	-307,2 cm (-120 15/16")	58,1 cm (22 7/8")	±155,0cm (61 1/4")
150" (381 cm)	332 cm (131")	187 cm (74")	10,0 m (32' 8")	14,9 m (49' 0")	-230,4 cm (-90 45/64")	43,6 cm (17 5/32")	±116,2cm (45 3/4")
120" (305 cm)	266 cm (105")	149 cm (59")	8,0 m (26' 2")	12,0 m (39' 3")	-184,3 cm (-72 9/16")	34,9 cm (13 47/64")	±93,0cm (36 39/64")
100" (254 cm)	221 cm (87")	125 cm (49")	6,6 m (21' 9")	10,0 m (32' 8")	-153,6 cm (-60 15/32")	29,1 cm (11 7/16")	±77,5cm (30 1/2")
80" (203 cm)	177 cm (70")	100 cm (39")	5,3 m (17' 5")	8,0 m (26' 2")	-122,9 cm (-48 3/8")	23,2 cm (9 5/32")	±62,0cm (24 13/32")
60" (152 cm)	133 cm (52")	75 cm (29")	4,0 m (13' 1")	6,0 m (19' 7")	-92,1 cm (-36 9/32")	17,4 cm (6 55/64")	±46,5cm (18 19/64")

χ: Bildformat (diagonalt) (tum/cm)
 L1: Min. projiceringsavstånd (m/fot)
 L2: Max. projiceringsavstånd (m/fot)
 H1: Undre avstånd från linscentrum till bildens underkant (cm/tum)
 H2: Övre avstånd från linscentrum till bildens underkant (cm/tum)
 W: Avstånd från linscentrum till bildcentrum (cm/tum)

Formel för bildformat i förhållande till projiceringsavstånd
[m/cm]
 L1 (m) = 0,06641χ
 L2 (m) = 0,09962χ
 H1 (cm) = -1,53583χ
 H2 (cm) = 0,29056χ
 W (cm) = ±0,77483χ
[Fot/tum]
 L1 (fot) = 0,06641χ / 0,3048
 L2 (fot) = 0,09962χ / 0,3048
 H1 (tum) = -1,53583χ / 2,54
 H2 (tum) = 0,29056χ / 2,54
 W (tum) = ±0,77483χ / 2,54



- Tillåt en viss felmargin hos värdena i tabellerna ovan.
- Om avstånd från objektivcentrum till bildens underkant [H] är ett negativt värde, betyder det att bildens underkant är under objektivets centrum.

Dukstorlekar och projiceringsavstånd

Tele-zoomlins (AN-P45EZ)

F2,5, f=62,1-97,8 mm

4:3 Signalingång (Läget Normal)

Bildformat (duk)			Projiceringsavstånd [L]		Avstånd från objektivcentrum till bildens underkant [H]		Avstånd från linscentrum till bildcentrum [W]
Diag. [χ]	Bredd	Höjd	Minimum [L1]	Maximum [L2]	Undre [H1]	Övre [H2]	
250" (635 cm)	508 cm (200")	381 cm (150")	22,9 m (75' 0")	35,6 m (116' 8")	-400,1 cm (-157 1/2")	19,1 cm (7 1/2")	±177,8cm (70")
200" (508 cm)	406 cm (160")	305 cm (120")	18,3 m (60' 0")	28,4 m (93' 4")	-320,0 cm (-126")	15,2 cm (6")	±142,2cm (56")
150" (381 cm)	305 cm (120")	229 cm (90")	13,7 m (45' 0")	21,3 m (70' 0")	-240,0 cm (-94 1/2")	11,4 cm (4 1/2")	±106,7cm (42")
120" (305 cm)	244 cm (96")	183 cm (72")	11,0 m (36' 0")	17,1 m (56' 0")	-192,0 cm (-75 19/32")	9,1 cm (3 19/32")	±85,3cm (33 19/32")
100" (254 cm)	203 cm (80")	152 cm (60")	9,1 m (30' 0")	14,2 m (46' 8")	-160,0 cm (-63")	7,6 cm (3")	±71,1cm (28")
80" (203 cm)	163 cm (64")	122 cm (48")	7,3 m (24' 0")	11,4 m (37' 4")	-128,0 cm (-50 19/32")	6,1 cm (2 19/32")	±56,9cm (22 19/32")
70" (178 cm)	142 cm (56")	107 cm (42")	6,4 m (21' 0")	10,0 m (32' 8")	-112,0 cm (-44 3/32")	5,3 cm (2 3/32")	±49,8cm (19 19/32")
60" (152 cm)	122 cm (48")	91 cm (36")	5,5 m (18' 0")	8,5 m (28' 0")	-96,0 cm (-37 51/64")	4,6 cm (1 51/64")	±42,7cm (16 51/64")

X: Bildformat (diagonalt) (tum/cm)
 L1: Min. projiceringsavstånd (m/fot)
 L2: Max. projiceringsavstånd (m/fot)
 H1: Undre avstånd från linscentrum till bildens underkant (cm/tum)
 H2: Övre avstånd från linscentrum till bildens underkant (cm/tum)
 W: Avstånd från linscentrum till bildcentrum (cm/tum)

Formel för bildformat i förhållande till projiceringsavstånd
[m/cm]
 L1 (m) = 0,09144X
 L2 (m) = 0,14224X
 H1 (cm) = -1,6002X
 H2 (cm) = 0,0762X
 W (cm) = ±0,7112X
[Fot/tum]
 L1 (fot) = 0,09144X / 0,3048
 L2 (fot) = 0,14224X / 0,3048
 H1 (tum) = -1,6002X / 2,54
 H2 (tum) = 0,0762X / 2,54
 W (tum) = ±0,7112X / 2,54

16:9 Signalingång (Sträckning-läge)

Bildformat (duk)			Projiceringsavstånd [L]		Avstånd från objektivcentrum till bildens underkant [H]		Avstånd från linscentrum till bildcentrum [W]
Diag. [χ]	Bredd	Höjd	Minimum [L1]	Maximum [L2]	Undre [H1]	Övre [H2]	
200" (508 cm)	443 cm (174")	249 cm (98")	19,9 m (65' 4")	31,0 m (101' 8")	-307,2 cm (-120 15/16")	58,1 cm (22 7/8")	±155,0cm (61 1/64")
150" (381 cm)	332 cm (131")	187 cm (74")	14,9 m (49' 0")	23,2 m (76' 3")	-230,4 cm (-90 45/64")	43,6 cm (17 5/32")	±116,2cm (45 3/4")
120" (305 cm)	266 cm (105")	149 cm (59")	12,0 m (39' 3")	18,6 m (61' 0")	-184,3 cm (-72 9/16")	34,9 cm (13 47/64")	±93,0cm (36 39/64")
100" (254 cm)	221 cm (87")	125 cm (49")	10,0 m (32' 8")	15,5 m (50' 10")	-153,6 cm (-60 15/32")	29,1 cm (11 7/16")	±77,5cm (30 1/2")
80" (203 cm)	177 cm (70")	100 cm (39")	8,0 m (26' 2")	12,4 m (40' 8")	-122,9 cm (-48 3/8")	23,2 cm (9 5/32")	±62,0cm (24 13/32")
60" (152 cm)	133 cm (52")	75 cm (29")	6,0 m (19' 7")	9,3 m (30' 6")	-92,1 cm (-36 9/32")	17,4 cm (6 55/64")	±46,5cm (18 19/64")

X: Bildformat (diagonalt) (tum/cm)
 L1: Min. projiceringsavstånd (m/fot)
 L2: Max. projiceringsavstånd (m/fot)
 H1: Undre avstånd från linscentrum till bildens underkant (cm/tum)
 H2: Övre avstånd från linscentrum till bildens underkant (cm/tum)
 W: Avstånd från linscentrum till bildcentrum (cm/tum)

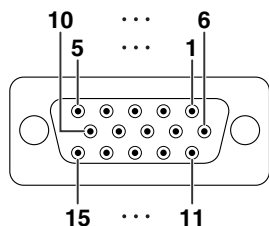
Formel för bildformat i förhållande till projiceringsavstånd
[m/cm]
 L1 (m) = 0,09962X
 L2 (m) = 0,15497X
 H1 (cm) = -1,53583X
 H2 (cm) = 0,29056X
 W (cm) = ±0,77483X
[Fot/tum]
 L1 (fot) = 0,09962X / 0,3048
 L2 (fot) = 0,15497X / 0,3048
 H1 (tum) = -1,53583X / 2,54
 H2 (tum) = 0,29056X / 2,54
 W (tum) = ±0,77483X / 2,54



- Tillåt en viss felmargin hos värdena i tabellerna ovan.
- Om avstånd från objektivcentrum till bildens underkant [H] är ett negativt värde, betyder det att bildens underkant är under objektivets centrum.

Tilldelning av anslutningsstift

Uttag COMPUTER/COMPONENT-ingång och COMPUTER/COMPONENT-utgång: 15-stiftig Mini D-sub honkontakt



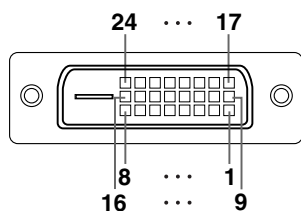
RGB-ingång

1. Videoingång (röd)
2. Videoingång (grön/synk på grön)
3. Videoingång (blå)
4. Inte ansluten
5. Inte ansluten
6. Jord (röd)
7. Jord (grön/synk på grön)
8. Jord (blå)
9. Inte ansluten
10. JORD
11. Inte ansluten
12. Tvåvägs data
13. Horisontell synksignal: TTL-nivå
14. Vertikal synksignal: TTL-nivå
15. Datalocka

Komponentingång

1. P_R (C_R)
2. Y
3. P_B (C_B)
4. Inte ansluten
5. Inte ansluten
6. Jord (P_R)
7. Jord (Y)
8. Jord (P_B)
9. Inte ansluten
10. Inte ansluten
11. Inte ansluten
12. Inte ansluten
13. Inte ansluten
14. Inte ansluten
15. Inte ansluten

DVI-D-uttag: 24-stiftig honkontakt



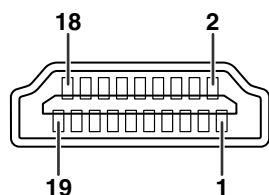
Stiftnr.

- | Stiftnr. | Namn |
|----------|------------------------|
| 1 | T.M.D.S data 2- |
| 2 | T.M.D.S data 2+ |
| 3 | T.M.D.S data 2 sköld |
| 4 | Inte ansluten |
| 5 | Inte ansluten |
| 6 | DDC clock |
| 7 | DDC data |
| 8 | Inte ansluten |
| 9 | T.M.D.S data 1- |
| 10 | T.M.D.S data 1+ |
| 11 | T.M.D.S. data 1 shield |
| 12 | Inte ansluten |
| 13 | Inte ansluten |
| 14 | +5V ström |
| 15 | Jord |
| 16 | Hot plug-detektering |

Stiftnr.

- | Stiftnr. | Namn |
|----------|----------------------|
| 17 | T.M.D.S. data 0- |
| 18 | T.M.D.S. data 0+ |
| 19 | T.M.D.S data 0 sköld |
| 20 | Inte ansluten |
| 21 | Inte ansluten |
| 22 | T.M.D.S klocksköld |
| 23 | T.M.D.S klocka+ |
| 24 | T.M.D.S klocka- |

HDMI-uttag



Stiftnr. Namn

- | | |
|---|----------------------|
| 1 | T.M.D.S data 2+ |
| 2 | T.M.D.S data 2 sköld |
| 3 | T.M.D.S data 2- |
| 4 | T.M.D.S data 1+ |
| 5 | T.M.D.S data 1 sköld |
| 6 | T.M.D.S data 1- |
| 7 | T.M.D.S data 0+ |

Stiftnr. Namn

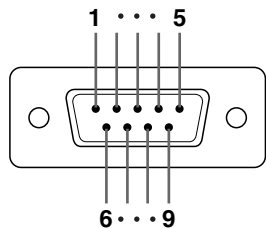
- | | |
|----|----------------------|
| 8 | T.M.D.S data 0 sköld |
| 9 | T.M.D.S data 0- |
| 10 | T.M.D.S klock+ |
| 11 | T.M.D.S klocksköld |
| 12 | T.M.D.S klock- |
| 13 | CEC |

Stiftnr. Namn

- | | |
|----|----------------------|
| 14 | Reserverad |
| 15 | SCL |
| 16 | SDA |
| 17 | DDC/CEC grund |
| 18 | +5V ström |
| 19 | Kontaktidentifiering |

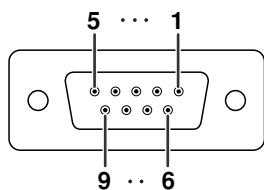
Tilldelning av anslutningsstift

RS-232C-uttag: 9-stiftig D-sub hankontakt



Stiftnr.	Signal	Namn	I/U	Referens
1				Inte ansluten
2	RD	Ta emot data	Ingång	Ansluten till intern krets
3	SD	Sänd data	Utgång	Ansluten till intern krets
4				Inte ansluten
5	SG	Signaljord		Ansluten till intern krets
6				Inte ansluten
7	RS	Ansökan att skicka		Kopplad till CS i intern krets
8	CS	Tillstånd att skicka		Kopplad till RS i intern krets
9				Inte ansluten

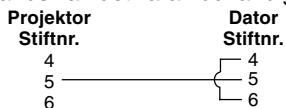
Rekommenderad anslutning för RS-232C-kabel: 9-stiftig D-sub hankontakt



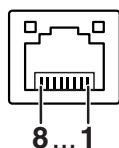
Stiftnr.	Signal	Stiftnr.	Signal
1	CD	1	CD
2	RD	2	RD
3	SD	3	SD
4	ER	4	ER
5	SG	5	SG
6	DR	6	DR
7	RS	7	RS
8	CS	8	CS
9	CI	9	CI



- Beroende på vilken styrenhet som används kan det vara nödvändigt att ansluta stift 4 till stift 6 på styrenheten (t.ex. dator).



LAN-uttag: LAN (RJ-45)



Stiftnr.	Signal	Stiftnr.	Signal
1	TX+	5	
2	TX-	6	RX-
3	RX+	7	
4		8	

Specifikationer för fjärrkontrollsterminalen

Specifikationer för fjärrkontrollens inmatning

- $\varnothing 3,5$ mm minijack
- Extern: GND
- Intern: +3,3V

Funktioner och sändningskoder

KONTROLL FÖREMÅL	SYSTEM KOD					DATA KOD								BEDÖMNING KOD	
	C1	C2	C3	C4	C5	C6	C7	C8	C9	C10	C11	C12	C13		C14
STANDBY	1	0	1	1	0	0	1	1	0	1	0	0	1	1	0
ON	1	0	1	1	0	0	1	1	0	1	0	1	0	1	0
ZOOM +	1	0	1	1	0	0	0	0	1	0	1	0	1	1	0
ZOOM -	1	0	1	1	0	1	0	0	1	0	1	0	1	1	0
FOCUS +	1	0	1	1	0	0	0	1	0	0	1	1	1	1	0
FOCUS -	1	0	1	1	0	1	0	1	0	0	1	1	1	1	0
H&V LENS SHIFT	1	0	1	1	0	0	0	1	1	0	0	0	1	1	0
KEYSTONE	1	0	1	1	0	1	1	0	1	0	0	0	1	1	0
MENU	1	0	1	1	0	0	0	1	0	0	0	1	1	1	0
▲	1	0	1	1	0	0	0	1	1	1	0	0	1	1	0
◀	1	0	1	1	0	0	0	0	0	1	0	1	0	1	0
▶	1	0	1	1	0	1	1	1	1	0	0	1	0	1	0
▼	1	0	1	1	0	1	0	1	1	1	0	0	1	1	0
ENTER	1	0	1	1	0	1	1	1	0	1	0	1	0	1	0
UNDO	1	0	1	1	0	1	0	0	1	1	0	1	0	1	0
MAGNIFY +	1	0	1	1	0	1	0	1	1	0	1	1	0	1	0
MAGNIFY -	1	0	1	1	0	1	0	1	1	0	1	0	1	1	0

KONTROLL FÖREMÅL	SYSTEM KOD					DATA KOD								BEDÖMNING KOD	
	C1	C2	C3	C4	C5	C6	C7	C8	C9	C10	C11	C12	C13		C14
FREEZE	1	0	1	1	0	1	0	1	1	0	0	0	1	1	0
VOL +	1	0	1	1	0	0	0	1	0	1	0	0	0	1	0
VOL -	1	0	1	1	0	1	0	1	0	1	0	0	0	1	0
BREAK TIMER	1	0	1	1	0	0	0	1	0	1	1	0	1	1	0
SHUTTER OPEN	1	0	1	1	0	0	1	0	0	1	0	0	1	1	0
SHUTTER CLOSE	1	0	1	1	0	1	1	0	0	1	0	0	1	1	0
MUTE	1	0	1	1	0	1	1	1	0	1	0	0	0	1	0
AUTO SYNC	1	0	1	1	0	0	1	0	1	1	1	1	1	1	0
PICTURE MODE	1	0	1	1	0	1	0	0	1	1	1	0	0	1	0
RESIZE	1	0	1	1	0	0	1	1	1	1	0	1	0	1	0
COMPUTER1	1	0	1	1	0	1	0	1	0	1	1	0	0	1	0
COMPUTER2	1	0	1	1	0	0	1	1	0	1	1	0	0	1	0
DVI-D	1	0	1	1	0	1	0	1	0	1	1	0	1	1	0
HDMI	1	0	1	1	0	1	0	0	0	1	0	0	1	1	0
VIDEO	1	0	1	1	0	0	1	0	0	1	1	0	0	1	0
S-VIDEO	1	0	1	1	0	1	1	0	0	1	1	0	0	1	0

Fjärrkontrollens funktionskod

LSB

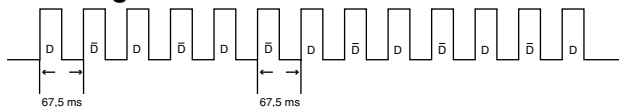
MSB

C1	Systemkod	C5	C6	Datakod	C13	C14	C15
1	0	1	1	0	*	*	1

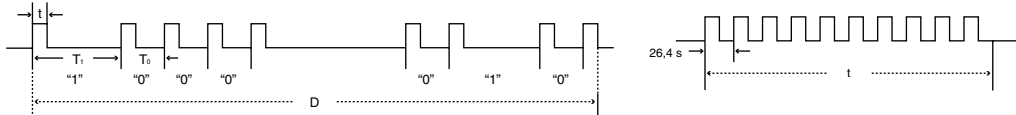
- Systemkoder C1 till C5 är fasta vid "10110".
- Koderna C14 och C15 är bakvända kontrollbitar med "10" som "Fram" och "01" som "Bak".

Format på Sharps fjärrkontrollssignal

Sändnings format: 15-bit format



Våg från utgående signal: Utmatning genom pulsmodulation



- $t = 264 \mu s$
- Pulsbärarens frekvens = $455/12$ kHz
- $T_0 = 1,05$ ms
- Proportion = 1:1
- $T_1 = 2,10$ ms

Kontrollkod för överföring

15 bit

C1	C2	C3	C4	C5	C6	C7	C8	C9	C10	C11	C12	C13	C14	C15
Systemadress					Databit för funktionsnyckel					Data Expansion	Mask	Data Beständhet		
D till D-bar vanlig databit					Bakvänd i D-bar									

Exempel på omvänd D to D-bar

D	C1	C2	C3	C4	C5	C6	C7	C8	C9	C10	C11	C12	C13	C14	C15
1	0	1	1	0	1	0	0	0	0	0	0	0	0	1	0
D-bar	C1	C2	C3	C4	C5	C6	C7	C8	C9	C10	C11	C12	C13	C14	C15
1	0	1	1	0	0	1	1	1	1	1	1	1	1	0	1

RS-232C Specifikationer och kommandoinställningar

Datorkontroll

En dator kan användas till att styra projektorn genom att ansluta en seriekontrollkabel RS-232C (korstyp, tillgänglig i handeln) till projektorn. (Se sidan 27 i projektorns bruksanvisning för detaljer om anslutning.)

Kommunikationsvillkor

Ställ in datorns inställningar för seriell port så att de matchar värdena i tabellen.

Signalformat: Överensstämmer med RS-232C standard.

Paritetsbit: Ingen

Baudhastighet*: 9.600 bps / 38.400 bps / 115.200 bps

Stoppbit: 1 bit

Datalängd: 8 bitar

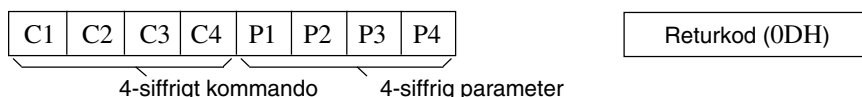
Flödeskontroll: Ingen

*Ställ projektorns baudhastighet på samma värde som används av datorn.

Grundformat

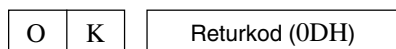
Kommandon från datorn sänds i följande ordning: kommando, parameter och returkod. Efter det att projektorn bearbetat kommandot från datorn skickar den en svarskod till datorn.

Kommandoformat

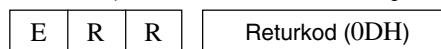


Svarskodformat

Normalt svar



Problemsvar (kommunikationsfel eller felaktigt kommando)



Försiktig

- Om du har fler än ett kommando att ge projektorn ska varje kommando först skickas sedan responskoden för det förra har erhållits.
- "POWER????? "TABN ___ 1" "TLPS ___ 1" "TLPS ___ 2" "TPOW ___ 1" "TLPN ___ 1" "TLTT ___ 1" "TLTT ___ 2" "TLTM ___ 1" "TLTM ___ 2" "TLTL ___ 1" "TLTL ___ 2" "TNAM ___ 1" "MNRD ___ 1" "SNRD ___ 1" "PJNO ___ 1"
 - När projektorn tar emot specialkommandon enligt ovan:
 - * Någon skärmvisning uppträder inte.
 - * Timern "Auto Avstängning" nollställs inte.
 - Specialkommandon finns tillgängliga för applikationer som kräver kontinuerlig avfrågning. (Undvik att upprepade gånger eller regelbundet sända andra kommandon än dessa särskilda kommandon i STANDBY-läget, eftersom det kommer att orsaka problem.)

Anm

- När du styr projektorn med RS-232C-kommandon, kan du inte bekräfta projektorns inställningsvärden från datorn. För att bekräfta varje inställningsvärde skickar du displaykommandot för varje meny (t.ex. RARE _ _ _ 0), se sedan visningen på skärmen. När du använder andra kommandon för inställning/justering än menydisplaykommandon, utförs inställningarna/justeringarna utan on-screen visning.
- Om ett understreck (_) visas i parameterkolumnen, mata in ett mellanslag.
- Om en asterisk (*) visas, ange ett värde inom det område som visas i parentesen under Kontrollinnehåll.

Uppfyller PJLink™:

Denna produkt uppfyller PJLink-standardens Klass 1 och alla Klass 1-kommandon har implementerats.

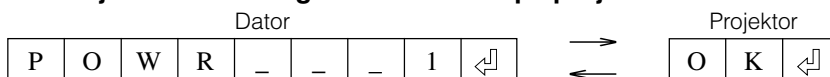
Det har bekräftats att denna produkt uppfyller PJLink-standardens specifikationer i version 1.00.

Besök "<http://pjlink.jbmia.or.jp/english/>" för ytterligare information.

RS-232C Specifikationer och kommandoinställningar

Kommandon

Exempel: Gör följande inställning när du har satt på projektorn.



Kontrollinnehåll	Kommando	Parameter	Retur	
			Ström På	Viloläge (eller 40 sekunder starttid)
Kraft	På	P O W R _ _ _ 1	OK	OK eller ERR
	Av	P O W R _ _ _ 0	OK eller ERR	OK
	Status	P O W R ? ? ? ? 1		0
Projektorns tillstånd	T A B N _ _ _ 1		0: Normal, 1: Hög temp., 8: Lampans livslängd 5% eller mindre, 16: Lampa sönderbränt, 32: Lampan släckt	0: Normal, 1: Hög temp., 2: Fläktfel, 4: Luckan Öppen, 8: Lampans livslängd 5% eller mindre, 16: Lampa sönderbränt, 32: Lampan släckt, 64: Onormalt hög temperatur
Lampa	Tillstånd lampa 1	T L P S _ _ _ 1	0: Av, 1: På, 2: Omförsök, 3: Väntar, 4: Lampfel	0: Av, 4: Lampfel
	Tillstånd lampa 2	T L P S _ _ _ 2	0: Av, 1: På, 2: Omförsök, 3: Väntar, 4: Lampfel	0: Av, 4: Lampfel
	Lampans strömstatus	T P O W _ _ _ 1	1: På, 2: Kyllning	0: Av
	Kvalitet	T L P N _ _ _ 1	2	
	Brukstid lampa 1 (timmar)	T L T T _ _ _ 1	0 – 9999 (Heltal)	
	Brukstid lampa 2 (timmar)	T L T T _ _ _ 2	0 – 9999 (Heltal)	
	Brukstid lampa 1 (minut)	T L T M _ _ _ 1	0, 15, 30, 45	
	Brukstid lampa 2 (minut)	T L T M _ _ _ 2	0, 15, 30, 45	
	Livslängd lampa 1 (procent)	T L T L _ _ _ 1	0% – 100% (Heltal)	
	Livslängd lampa 2 (procent)	T L T L _ _ _ 2	0% – 100% (Heltal)	
	Lampa1 Nollställning av lamptimer *1	L P R E 0 0 0 1	ERR	OK eller ERR
	Lampa2 Nollställning av lamptimer *1	L P R E 0 0 0 2	ERR	OK eller ERR
	Namn	Kontroll av Modellnamn	T N A M _ _ _ 1	XGP610X
Kontroll av Modellnamn		M N R D _ _ _ 1	XG-P610X	
Kontroll av Serienr. *2		S N R D _ _ _ 1	Serienummer	
Inställning av Projektornamn 1 (de första fyra tecknen) *3		P J N 1 * * * *	OK eller ERR	
Inställning av Projektornamn 2 (de mellersta fyra tecknen) *3		P J N 2 * * * *	OK eller ERR	
Inställning av Projektornamn 3 (de sista fyra tecknen) *3		P J N 3 * * * *	OK eller ERR	
Kontroll av Projektornamn		P J N 0 _ _ _ 1	Projektornamn	
Ingångsändring	COMPUTER1	I R G B _ _ _ 1	OK eller ERR	ERR
	COMPUTER2	I R G B _ _ _ 2	OK eller ERR	ERR
	DVI	I R G B _ _ _ 3	OK eller ERR	ERR
	HDMI	I R G B _ _ _ 4	OK eller ERR	ERR
	VIDEO	I V E D _ _ _ 1	OK eller ERR	ERR
	S-VIDEO	I V E D _ _ _ 2	OK eller ERR	ERR
	INGÅNG RGB-kontroll	I R G B ? ? ? ?	1: COMPUTER1, 2: COMPUTER2, 3: DVI, 4: HDMI	ERR
	INGÅNG Videokontroll	I V E D ? ? ? ?	1: VIDEO, 2: S-VIDEO	ERR
	INGÅNG Lägeskontroll	I M O D ? ? ? ?	1: RGB, 2: Video	ERR
	INGÅNG-kontroll	I C H K ? ? ? ?	1: COMPUTER1, 2: COMPUTER2 3: DVI, 4: HDMI, 5: VIDEO, 6: S-VIDEO	ERR
Linsfokus	-255 – +255	L N F O * * * *	OK eller ERR	ERR
Linszoom	-255 – +255	L N Z O * * * *	OK eller ERR	ERR
Vertikal linsförskjutning	-800 – +800	L N S H * * * *	OK eller ERR	ERR
Horisontell linsförskjutning	-800 – +800	L N U D * * * *	OK eller ERR	ERR
Linsvinkling centrum	-800 – +800	L N L R * * * *	OK eller ERR	ERR
Linslutare	Stäng	L N S T _ _ _ 1	OK eller ERR	ERR
	Öppen	L N S T _ _ _ 0	OK eller ERR	ERR
Vertikal Keystone	-80 – +80	K E Y S * * * *	OK eller ERR	ERR
	-80 – +80	K E Y V * * * *	OK eller ERR	ERR
Horisontell Keystone	-60 – +60	K E Y H * * * *	OK eller ERR	ERR
Ändring av bildstorlek	-30 – +30	I M R S * * * *	OK eller ERR	ERR
Volym	Volym (0 – 60)	V O L A _ _ _ *	OK eller ERR	ERR
	Volym upp/ner (-10 – +10)	V O U D _ _ _ *	OK eller ERR	ERR
Dämpning	På	M U T E _ _ _ 1	OK eller ERR	ERR
	Av	M U T E _ _ _ 0	OK eller ERR	ERR
Frys	På	F R E Z _ _ _ 1	OK eller ERR	ERR
	Av	F R E Z _ _ _ 0	OK eller ERR	ERR
Autosynk.	Starta	A D J S _ _ _ 1	OK eller ERR	ERR
Omformatera	COMPUTER1	R A S R _ _ _ 1	OK eller ERR	ERR
	Sträckning	R A S R _ _ _ 2	OK eller ERR	ERR
	Dot by Dot (Dator) /	R A S R _ _ _ 3	OK eller ERR	ERR
	Gräns (Video)	R A S R _ _ _ 4	OK eller ERR	ERR
	Smartsträckning	R A S R _ _ _ 4	OK eller ERR	ERR
	Full	R A S R _ _ _ 5	OK eller ERR	ERR
	Gräns (Dator)	R A S R _ _ _ 6	OK eller ERR	ERR
	Områdeszoom	R A S R _ _ _ 1	OK eller ERR	ERR
V-sträckning	R A S R _ _ _ 1	OK eller ERR	ERR	

RS-232C Specifikationer och kommandoinställningar

Kontrollinnehåll		Kommando	Parameter	Retur			
				Ström På	Viloläge (eller 40 sekunder starttid)		
Omformatera	COMPUTER2	Normal	R B S R	- - - 1	OK eller ERR	ERR	
		Sträckning	R B S R	- - - 2	OK eller ERR	ERR	
		Dot by Dot (Dator) / Gråns (Video)	R B S R	- - - 3	OK eller ERR	ERR	
		Smartsträckning	R B S R	- - - 4	OK eller ERR	ERR	
		Full	R B S R	- - - 5	OK eller ERR	ERR	
		Gråns (Dator)	R B S R	- - - 6	OK eller ERR	ERR	
		Områdeszoom	R B S R	- - 1 0	OK eller ERR	ERR	
		V-sträckning	R B S R	- - 1 1	OK eller ERR	ERR	
		DVI	Normal	R C S R	- - - 1	OK eller ERR	ERR
			Sträckning	R C S R	- - - 2	OK eller ERR	ERR
			Dot by Dot (Dator) / Gråns (Video)	R C S R	- - - 3	OK eller ERR	ERR
			Smartsträckning	R C S R	- - - 4	OK eller ERR	ERR
Full	R C S R		- - - 5	OK eller ERR	ERR		
Gråns (Dator)	R C S R		- - - 6	OK eller ERR	ERR		
HDMI	Normal	R D S R	- - - 1	OK eller ERR	ERR		
	Sträckning	R D S R	- - - 2	OK eller ERR	ERR		
	Dot by Dot (Dator) / Gråns (Video)	R D S R	- - - 3	OK eller ERR	ERR		
	Smartsträckning	R D S R	- - - 4	OK eller ERR	ERR		
	Full	R D S R	- - - 5	OK eller ERR	ERR		
	Gråns (Dator)	R D S R	- - - 6	OK eller ERR	ERR		
VIDEO	Normal	R A S V	- - - 1	OK eller ERR	ERR		
	Sträckning	R A S V	- - - 2	OK eller ERR	ERR		
	Gråns	R A S V	- - - 3	OK eller ERR	ERR		
	Smartsträckning	R A S V	- - - 4	OK eller ERR	ERR		
	Områdeszoom	R A S V	- - 1 0	OK eller ERR	ERR		
	V-sträckning	R A S V	- - 1 1	OK eller ERR	ERR		
S-VIDEO	Normal	R B S V	- - - 1	OK eller ERR	ERR		
	Sträckning	R B S V	- - - 2	OK eller ERR	ERR		
	Gråns	R B S V	- - - 3	OK eller ERR	ERR		
	Smartsträckning	R B S V	- - - 4	OK eller ERR	ERR		
	Områdeszoom	R B S V	- - 1 0	OK eller ERR	ERR		
	V-sträckning	R B S V	- - 1 1	OK eller ERR	ERR		
COMPUTER1 ingång	Bildläge	Standard	R A P S	- - 1 0	OK eller ERR	ERR	
		Presentation	R A P S	- - 1 1	OK eller ERR	ERR	
		Biograf	R A P S	- - 1 2	OK eller ERR	ERR	
		Anpassad	R A P S	- - 1 3	OK eller ERR	ERR	
	Kontrast	-30 - +30	R A P I	- * * *	OK eller ERR	ERR	
	Ljusinst.	-30 - +30	R A B R	- * * *	OK eller ERR	ERR	
	Färg	-30 - +30	R A C O	- * * *	OK eller ERR	ERR	
	Toning	-30 - +30	R A T I	- * * *	OK eller ERR	ERR	
	Röd	-30 - +30	R A R D	- * * *	OK eller ERR	ERR	
	Grön	-30 - +30	R A G N	- * * *	OK eller ERR	ERR	
	Blå	-30 - +30	R A B E	- * * *	OK eller ERR	ERR	
	Skärpa	-30 - +30	R A S H	- * * *	OK eller ERR	ERR	
	Färgtemp *4		R A C T	- * * *	OK eller ERR	ERR	
	Progressiv	2D Progressiv	R A I P	- - - 0	OK eller ERR	ERR	
		3D Progressiv	R A I P	- - - 1	OK eller ERR	ERR	
		Film	R A I P	- - - 2	OK eller ERR	ERR	
	Brusred.	Av	R A N R	- - - 0	OK eller ERR	ERR	
		Nivå 1	R A N R	- - - 1	OK eller ERR	ERR	
		Nivå 2	R A N R	- - - 2	OK eller ERR	ERR	
		Nivå 3	R A N R	- - - 3	OK eller ERR	ERR	
	Återställning av Justering		R A R E	- - - 1	OK eller ERR	ERR	
	Signaltyp	Auto	I A S I	- - - 0	OK eller ERR	ERR	
		RGB	I A S I	- - - 1	OK eller ERR	ERR	
	Komponent		I A S I	- - - 2	OK eller ERR	ERR	
	COMPUTER2 ingång	Bildläge	Standard	R B P S	- - 1 0	OK eller ERR	ERR
			Presentation	R B P S	- - 1 1	OK eller ERR	ERR
			Biograf	R B P S	- - 1 2	OK eller ERR	ERR
			Anpassad	R B P S	- - 1 3	OK eller ERR	ERR
Kontrast		-30 - +30	R B P I	- * * *	OK eller ERR	ERR	
Ljusinst.		-30 - +30	R B B R	- * * *	OK eller ERR	ERR	
Färg		-30 - +30	R B C O	- * * *	OK eller ERR	ERR	
Toning		-30 - +30	R B T I	- * * *	OK eller ERR	ERR	
Röd		-30 - +30	R B R D	- * * *	OK eller ERR	ERR	
Grön		-30 - +30	R B G N	- * * *	OK eller ERR	ERR	
Blå		-30 - +30	R B B E	- * * *	OK eller ERR	ERR	
Skärpa		-30 - +30	R B S H	- * * *	OK eller ERR	ERR	
Färgtemp *4			R B C T	- * * *	OK eller ERR	ERR	
Progressiv		2D Progressiv	R B I P	- - - 0	OK eller ERR	ERR	
		3D Progressiv	R B I P	- - - 1	OK eller ERR	ERR	
		Film	R B I P	- - - 2	OK eller ERR	ERR	
Brusred.		Av	R B N R	- - - 0	OK eller ERR	ERR	
		Nivå 1	R B N R	- - - 1	OK eller ERR	ERR	
		Nivå 2	R B N R	- - - 2	OK eller ERR	ERR	
		Nivå 3	R B N R	- - - 3	OK eller ERR	ERR	
Återställning av Justering			R B R E	- - - 1	OK eller ERR	ERR	
Signaltyp		Auto	I B S I	- - - 0	OK eller ERR	ERR	
		RGB	I B S I	- - - 1	OK eller ERR	ERR	
		Komponent	I B S I	- - - 2	OK eller ERR	ERR	
Visning (Statusvisning)			R B R E	- - - 0	OK eller ERR	ERR	

RS-232C Specifikationer och kommandoinställningar

Kontrollinnehåll		Kommando	Parameter	Retur		
				Ström På	Viloläge (eller 40 sekunder starttid)	
DVI-ingång	Bildläge	Standard	R C P S	- 1 0	OK eller ERR	ERR
		Presentation	R C P S	- 1 1	OK eller ERR	ERR
		Biograf	R C P S	- 1 2	OK eller ERR	ERR
		Anpassad	R C P S	- 1 3	OK eller ERR	ERR
	Kontrast	-30 – +30	R C P I	- * * *	OK eller ERR	ERR
	Ljustinst.	-30 – +30	R C B R	- * * *	OK eller ERR	ERR
	Färg	-30 – +30	R C O	- * * *	OK eller ERR	ERR
	Toning	-30 – +30	R C T I	- * * *	OK eller ERR	ERR
	Röd	-30 – +30	R C R D	- * * *	OK eller ERR	ERR
	Grön	-30 – +30	R C G N	- * * *	OK eller ERR	ERR
	Blå	-30 – +30	R C B E	- * * *	OK eller ERR	ERR
	Skärpa	-30 – +30	R C S H	- * * *	OK eller ERR	ERR
	Färgtemp *4		R C C T	- * * *	OK eller ERR	ERR
	Progressiv	2D Progressiv	R C I P	- - - 0	OK eller ERR	ERR
		3D Progressiv	R C I P	- - - 1	OK eller ERR	ERR
		Film	R C I P	- - - 2	OK eller ERR	ERR
	Brusred.	Av	R C N R	- - - 0	OK eller ERR	ERR
		Nivå 1	R C N R	- - - 1	OK eller ERR	ERR
		Nivå 2	R C N R	- - - 2	OK eller ERR	ERR
		Nivå 3	R C N R	- - - 3	OK eller ERR	ERR
	Återställning av Justering		R C R E	- - - 1	OK eller ERR	ERR
	Signaltyp	D PC RGB	I C S I	- - - 3	OK eller ERR	ERR
		D PC komp.	I C S I	- - - 4	OK eller ERR	ERR
		D Video RGB	I C S I	- - - 5	OK eller ERR	ERR
		D. Video Komponent	I C S I	- - - 6	OK eller ERR	ERR
	Dynamik	Auto	H M C D	- - - 0	OK eller ERR	ERR
		Standard	H M C D	- - - 1	OK eller ERR	ERR
		Förhöjd	H M C D	- - - 2	OK eller ERR	ERR
	Färgsystem	Auto	H M C C	- - - 0	OK eller ERR	ERR
ITU601		H M C C	- - - 1	OK eller ERR	ERR	
ITU709		H M C C	- - - 2	OK eller ERR	ERR	
Visning (Statusvisning)		R C R E	- - - 1	OK eller ERR	ERR	
HDMI-ingång	Bildläge	Standard	R D P S	- 1 0	OK eller ERR	ERR
		Presentation	R D P S	- 1 1	OK eller ERR	ERR
		Biograf	R D P S	- 1 2	OK eller ERR	ERR
		Anpassad	R D P S	- * 3	OK eller ERR	ERR
	Kontrast	-30 – +30	R D P I	- * * *	OK eller ERR	ERR
	Ljustinst.	-30 – +30	R D B R	- * * *	OK eller ERR	ERR
	Färg	-30 – +30	R D C O	- * * *	OK eller ERR	ERR
	Toning	-30 – +30	R D T I	- * * *	OK eller ERR	ERR
	Röd	-30 – +30	R D R D	- * * *	OK eller ERR	ERR
	Grön	-30 – +30	R D G N	- * * *	OK eller ERR	ERR
	Blå	-30 – +30	R D B E	- * * *	OK eller ERR	ERR
	Skärpa	-30 – +30	R D S H	- * * *	OK eller ERR	ERR
	Färgtemp *4		R D C T	- * * *	OK eller ERR	ERR
	Progressiv	2D Progressiv	R D I P	- - - 0	OK eller ERR	ERR
		3D Progressiv	R D I P	- - - 1	OK eller ERR	ERR
		Film	R D I P	- - - 2	OK eller ERR	ERR
	Brusred.	Av	R D N R	- - - 0	OK eller ERR	ERR
		Nivå 1	R D N R	- - - 1	OK eller ERR	ERR
		Nivå 2	R D N R	- - - 2	OK eller ERR	ERR
		Nivå 3	R D N R	- - - 3	OK eller ERR	ERR
	Återställning av Justering		R D R E	- - - 1	OK eller ERR	ERR
	Signaltyp	D Video Auto	I D S I	- - - 2	OK eller ERR	ERR
		D Video RGB	I D S I	- - - 5	OK eller ERR	ERR
		D. Video Komponent	I D S I	- - - 6	OK eller ERR	ERR
		D PC RGB	I D S I	- - - 3	OK eller ERR	ERR
		D PC komp.	I D S I	- - - 4	OK eller ERR	ERR
	Dynamik	Auto	H M D D	- - - 0	OK eller ERR	ERR
		Standard	H M D D	- - - 1	OK eller ERR	ERR
		Förhöjd	H M D D	- - - 2	OK eller ERR	ERR
	Färgsystem	Auto	H M D C	- - - 0	OK eller ERR	ERR
ITU601		H M D C	- - - 1	OK eller ERR	ERR	
ITU709		H M D C	- - - 2	OK eller ERR	ERR	
Visning (Statusvisning)		R D R E	- - - 0	OK eller ERR	ERR	
VIDEO-ingång	Bildläge	Standard	V A P S	- 1 0	OK eller ERR	ERR
		Presentation	V A P S	- 1 1	OK eller ERR	ERR
		Biograf	V A P S	- 1 2	OK eller ERR	ERR
		Anpassad	V A P S	- 1 3	OK eller ERR	ERR
	Kontrast	-30 – +30	V A P I	- * * *	OK eller ERR	ERR
	Ljustinst.	-30 – +30	V A B R	- * * *	OK eller ERR	ERR
	Färg	-30 – +30	V A C O	- * * *	OK eller ERR	ERR
	Toning	-30 – +30	V A T I	- * * *	OK eller ERR	ERR
	Röd	-30 – +30	V A R D	- * * *	OK eller ERR	ERR
	Grön	-30 – +30	V A G N	- * * *	OK eller ERR	ERR
	Blå	-30 – +30	V A B E	- * * *	OK eller ERR	ERR
	Skärpa	-30 – +30	V A S H	- * * *	OK eller ERR	ERR
	Färgtemp *4		V A C T	- * * *	OK eller ERR	ERR
	Progressiv	2D Progressiv	V A I P	- - - 0	OK eller ERR	ERR
		3D Progressiv	V A I P	- - - 1	OK eller ERR	ERR
		Film	V A I P	- - - 2	OK eller ERR	ERR
	Brusred.	Av	V A N R	- - - 0	OK eller ERR	ERR
		Nivå 1	V A N R	- - - 1	OK eller ERR	ERR
		Nivå 2	V A N R	- - - 2	OK eller ERR	ERR
		Nivå 3	V A N R	- - - 3	OK eller ERR	ERR
	Återställning av Justering		V A R E	- - - 1	OK eller ERR	ERR
	Visning (Statusvisning)		V A R E	- - - 0	OK eller ERR	ERR

RS-232C Specifikationer och kommandoinställningar

Kontrollinnehåll			Kommando	Parameter	Retur			
					Ström På	Viloläge (eller 40 sekunder starttid)		
S-VIDEO-ingång	Bildläge	Standard	V B P S	-- 1 0	OK eller ERR	ERR		
		Presentation	V B P S	-- 1 1	OK eller ERR	ERR		
		Biograf	V B P S	-- 1 2	OK eller ERR	ERR		
		Anpassad	V B P S	-- 1 3	OK eller ERR	ERR		
		Kontrast	-30 -- +30	V B P I	-- ** *	OK eller ERR	ERR	
		Ljusinst.	-30 -- +30	V B B R	-- ** *	OK eller ERR	ERR	
		Färg	-30 -- +30	V B C O	-- ** *	OK eller ERR	ERR	
		Toning	-30 -- +30	V B T I	-- ** *	OK eller ERR	ERR	
		Röd	-30 -- +30	V B R D	-- ** *	OK eller ERR	ERR	
		Grön	-30 -- +30	V B G N	-- ** *	OK eller ERR	ERR	
		Blå	-30 -- +30	V B B E	-- ** *	OK eller ERR	ERR	
		Skärpa	-30 -- +30	V B S H	-- ** *	OK eller ERR	ERR	
		Färgtemp *4		V B C T	-- ** *	OK eller ERR	ERR	
	Progressiv	2D Progressiv	V B I P	-- 0	OK eller ERR	ERR		
		3D Progressiv	V B I P	-- 1	OK eller ERR	ERR		
		Film	V B I P	-- 2	OK eller ERR	ERR		
	Brusred.	Av	V B N R	-- 0	OK eller ERR	ERR		
		Nivå 1	V B N R	-- 1	OK eller ERR	ERR		
		Nivå 2	V B N R	-- 2	OK eller ERR	ERR		
		Nivå 3	V B N R	-- 3	OK eller ERR	ERR		
	Återställning av Justering		V B R E	-- 1	OK eller ERR	ERR		
	Visning (Statusvisning)		V B R E	-- 0	OK eller ERR	ERR		
	Färg	COMPUTER1	Standard	C S R A	-- 0 0	OK eller ERR	ERR	
sRGB			C S R A	-- 0 1	OK eller ERR	ERR		
Anpassad 1			C S R A	-- 1 1	OK eller ERR	ERR		
Anpassad 2			C S R A	-- 1 2	OK eller ERR	ERR		
Anpassad 3			C S R A	-- 1 3	OK eller ERR	ERR		
COMPUTER2			Standard	C S R B	-- 0 0	OK eller ERR	ERR	
			sRGB	C S R B	-- 0 1	OK eller ERR	ERR	
			Anpassad 1	C S R B	-- 1 1	OK eller ERR	ERR	
			Anpassad 2	C S R B	-- 1 2	OK eller ERR	ERR	
			Anpassad 3	C S R B	-- 1 3	OK eller ERR	ERR	
DVI			Standard	C S R C	-- 0 0	OK eller ERR	ERR	
			sRGB	C S R C	-- 0 1	OK eller ERR	ERR	
		Anpassad 1	C S R C	-- 1 1	OK eller ERR	ERR		
		Anpassad 2	C S R C	-- 1 2	OK eller ERR	ERR		
HDMI		Standard	C S R D	-- 0 0	OK eller ERR	ERR		
		sRGB	C S R D	-- 0 1	OK eller ERR	ERR		
		Anpassad 1	C S R D	-- 1 1	OK eller ERR	ERR		
		Anpassad 2	C S R D	-- 1 2	OK eller ERR	ERR		
VIDEO		Standard	C S V A	-- 0 0	OK eller ERR	ERR		
		Anpassad 1	C S V A	-- 1 1	OK eller ERR	ERR		
		Anpassad 2	C S V A	-- 1 2	OK eller ERR	ERR		
S-VIDEO		Standard	C S V B	-- 0 0	OK eller ERR	ERR		
		Anpassad 1	C S V B	-- 1 1	OK eller ERR	ERR		
		Anpassad 2	C S V B	-- 1 2	OK eller ERR	ERR		
Mål		Röd	Standard	C M T G	-- 1	OK eller ERR	ERR	
			Anpassad 1	C M T G	-- 2	OK eller ERR	ERR	
			Anpassad 2	C M T G	-- 3	OK eller ERR	ERR	
			Anpassad 3	C M T G	-- 4	OK eller ERR	ERR	
			Anpassad 4	C M T G	-- 5	OK eller ERR	ERR	
			Anpassad 5	C M T G	-- 6	OK eller ERR	ERR	
		Ljusst.	-30 -- +30	C M S L	-- ** *	OK eller ERR	ERR	
			Färgst.	-30 -- +30	C M S C	-- ** *	OK eller ERR	ERR
			Nyans.	-30 -- +30	C M S H	-- ** *	OK eller ERR	ERR
			Nollställ (denna färg)	C M R E	-- 1	OK eller ERR	ERR	
			Nollställ (alla färger)	C M R E	-- 2	OK eller ERR	ERR	
			Nollställ (alla färger)	C M R E	-- 3	OK eller ERR	ERR	
Klocka		-150 -- +150	I N C L	** ** *	OK eller ERR	ERR		
Fas		-30 -- +30	I N P H	-- ** *	OK eller ERR	ERR		
H. pos.		-150 -- +150	I A H P	** ** *	OK eller ERR	ERR		
V. pos.		-60 -- +60	I A V P	-- ** *	OK eller ERR	ERR		
Nollställning finsynk-justering		I A R E	-- 1	OK eller ERR	ERR			
Spara inst.		1 - 7	M E M S	-- *	OK eller ERR	ERR		
Väli inst.		1 - 7	M E M L	-- *	OK eller ERR	ERR		
RGB frekvenskontroll		Horisontell	T F R Q	-- 1	kHz (***, * eller ERR)	ERR		
		Vertikal	T F R Q	-- 2	Hz (***, * eller ERR)	ERR		
Autosynk.		Av	A A D J	-- 0	OK eller ERR	ERR		
		Normal	A A D J	-- 1	OK eller ERR	ERR		
		Hög Hastighet	A A D J	-- 2	OK eller ERR	ERR		
Display för Autosynk		Bakgrund	I M A S	-- 1	OK eller ERR	ERR		
		Justera visning	I M A S	-- 0	OK eller ERR	ERR		
Finsynk-visning (statusvisning)		I A R E	-- 0	OK eller ERR	ERR			
Balans		-30 -- +30	A A B L	-- ** *	OK eller ERR	ERR		
Disk.		-30 -- +30	A A T E	-- ** *	OK eller ERR	ERR		
Bas		-30 -- +30	A A B A	-- ** *	OK eller ERR	ERR		
Nollställning ljudjustering		A A R E	-- 1	OK eller ERR	ERR			
Ljudutgång		FLU	A O U T	-- 1	OK eller ERR	ERR		
		VLU	A O U T	-- 2	OK eller ERR	ERR		
Högtalare	På	A S P K	-- 1	OK eller ERR	ERR			
	Av	A S P K	-- 0	OK eller ERR	ERR			
Ljudvisning (Statusvisning)		A A R E	-- 0	OK eller ERR	ERR			
Bild i bild	Nere Till Höger	P I N P	-- 1 1	OK eller ERR	ERR			
	Nere Till Vänster	P I N P	-- 1 2	OK eller ERR	ERR			
	Uppre Till Höger	P I N P	-- 1 3	OK eller ERR	ERR			
	Uppre Till Vänster	P I N P	-- 1 4	OK eller ERR	ERR			
	Av	P I N P	-- 0	OK eller ERR	ERR			

RS-232C Specifikationer och kommandoinställningar

Kontrollinnehåll	Kommando	Parameter	Retur			
			Ström På	Viloläge (eller 40 sekunder starttid)		
DIGITALSKIFT	-96 -- +96	L N D S	--**	OK eller ERR	ERR	
OSD visn.	Normal	I M D I	--1	OK eller ERR	ERR	
	Nivå A	I M D I	--2	OK eller ERR	ERR	
	Nivå B	I M D I	--0	OK eller ERR	ERR	
Val av Videosystem	Auto	M E S Y	--1	OK eller ERR	ERR	
	PAL	M E S Y	--2	OK eller ERR	ERR	
	SECAM	M E S Y	--3	OK eller ERR	ERR	
	NTSC 4.43	M E S Y	--4	OK eller ERR	ERR	
	NTSC 3.58	M E S Y	--5	OK eller ERR	ERR	
	PAL - M	M E S Y	--6	OK eller ERR	ERR	
	PAL - N	M E S Y	--7	OK eller ERR	ERR	
Bakgrundsval	Logo	I M B G	--1	OK eller ERR	ERR	
	Anpassad	I M B G	--2	OK eller ERR	ERR	
	Blå	I M B G	--3	OK eller ERR	ERR	
	Ingen	I M B G	--4	OK eller ERR	ERR	
Val av Startbild	Logo	I M S I	--1	OK eller ERR	ERR	
	Anpassad	I M S I	--2	OK eller ERR	ERR	
Eko-läge	På	T H M D	--1	OK eller ERR	ERR	
	Av	T H M D	--0	OK eller ERR	ERR	
Autosök	På	I N S E	--1	OK eller ERR	ERR	
	Av	I N S E	--0	OK eller ERR	ERR	
Auto Avstängning	På	A P O W	--1	OK eller ERR	ERR	
	Av	A P O W	--0	OK eller ERR	ERR	
Lamppläge	Lampa 1+2	L P M D	--0	OK eller ERR	ERR	
	Lampa 1	L P M D	--1	OK eller ERR	ERR	
	Lampa 2	L P M D	--2	OK eller ERR	ERR	
	Ekonomiläge	L P M D	--3	OK eller ERR	ERR	
Linstyp	Typ 1 (AN-P8EX)	L N T Y	--1	OK eller ERR	ERR	
	Typ 2 (AN-P12EX)	L N T Y	--2	OK eller ERR	ERR	
	Typ 3 (AN-P15EZ)	L N T Y	--3	OK eller ERR	ERR	
	Typ 4 (AN-P18EZ)	L N T Y	--4	OK eller ERR	ERR	
	Typ 5 (AN-P23EZ)	L N T Y	--5	OK eller ERR	ERR	
	Typ 6 (AN-P30EZ)	L N T Y	--6	OK eller ERR	ERR	
	Typ 7 (AN-P45EZ)	L N T Y	--7	OK eller ERR	ERR	
PRJ funk.	Omvänd	På	I M R E	--1	OK eller ERR	ERR
		Av	I M R E	--0	OK eller ERR	ERR
	Invertera	På	I M I N	--1	OK eller ERR	ERR
		Av	I M I N	--0	OK eller ERR	ERR
Stapelinställning	Normal	S T A K	--0	OK eller ERR	ERR	
	Master	S T A K	--1	OK eller ERR	ERR	
	Slav	S T A K	--2	OK eller ERR	ERR	
Tangent läsnivå	Normal	K E Y L	--0	OK eller ERR	ERR	
	Nivå A	K E Y L	--1	OK eller ERR	ERR	
	Nivå B	K E Y L	--2	OK eller ERR	ERR	
Ingångsval	COMPUTER1	På	R A S I	--1	OK eller ERR	ERR
		Av	R A S I	--0	OK eller ERR	ERR
	COMPUTER2	På	R B S I	--1	OK eller ERR	ERR
		Av	R B S I	--0	OK eller ERR	ERR
	DVI	På	R C S I	--1	OK eller ERR	ERR
		Av	R C S I	--0	OK eller ERR	ERR
	HDMI	På	R D S I	--1	OK eller ERR	ERR
		Av	R D S I	--0	OK eller ERR	ERR
	VIDEO	På	V A S I	--1	OK eller ERR	ERR
		Av	V A S I	--0	OK eller ERR	ERR
	S-VIDEO	På	V B S I	--1	OK eller ERR	ERR
		Av	V B S I	--0	OK eller ERR	ERR
Fläktläge	Normal	H L M D	--0	OK eller ERR	ERR	
	Hög	H L M D	--1	OK eller ERR	ERR	
Autom. omstart	På	A R E S	--1	OK eller ERR	ERR	
	Av	A R E S	--0	OK eller ERR	ERR	
Monitor ut	På	M O U T	--1	OK eller ERR	ERR	
	Av	M O U T	--0	OK eller ERR	ERR	
LAN/RS232C	På	L N R S	--1	OK eller ERR	ERR	
	Av	L N R S	--0	OK eller ERR	*5	
Språk	ENGLISH	M E L A	--1	OK eller ERR	ERR	
	DEUTSCH	M E L A	--2	OK eller ERR	ERR	
	ESPAÑOL	M E L A	--3	OK eller ERR	ERR	
	NEDERLANDS	M E L A	--4	OK eller ERR	ERR	
	FRANÇAIS	M E L A	--5	OK eller ERR	ERR	
	ITALIANO	M E L A	--6	OK eller ERR	ERR	
	SVENSKA	M E L A	--7	OK eller ERR	ERR	
	日本語	M E L A	--8	OK eller ERR	ERR	
	PORTUGUES	M E L A	--9	OK eller ERR	ERR	
	汉语	M E L A	--10	OK eller ERR	ERR	
	한국어	M E L A	--11	OK eller ERR	ERR	
	Русский	M E L A	--12	OK eller ERR	ERR	
	عربي	M E L A	--13	OK eller ERR	ERR	
	polski	M E L A	--14	OK eller ERR	ERR	
	Türkçe	M E L A	--15	OK eller ERR	ERR	
	فارسی	M E L A	--16	OK eller ERR	ERR	
Nollställ allt *6		A L R E	--1	OK eller ERR	ERR	

- *1 Kommandot för nollställning av lamptimmern är endast tillgängligt från standby-läget.
- *2 Kommandot Kontroll av Serienr. används för avläsning av det 12-siffriga serienumret.
- *3 Ställ in projektornamn genom att sända kommandon i ordningen PjN1, PjN2 och PjN3.
- *4 Parametrarna för inställningarna Färgtemp är de följande.

Färgtemp	Parameter	Färgtemp	Parameter	Färgtemp	Parameter
4500K	-- 0 4 5	7500K	-- 0 7 5	10500K	-- 1 0 5
5500K	-- 0 5 5	8500K	-- 0 8 5		
6500K	-- 0 6 5	9300K	-- 0 9 3		

*5 Eftersom funktionen RS-232C upphör, ger projektorn ingen responskod.

*6 Se sidan 65 i projektorns bruksanvisning angående nollställning av alternativen med "Nollställ allt".

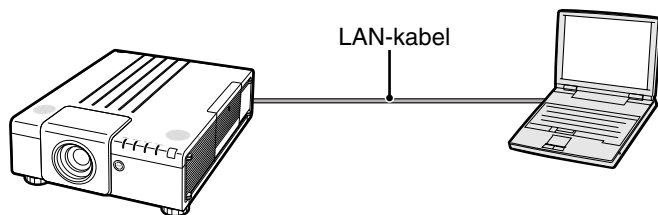
Uppställning av projektorns nätverksmiljö

Detta avsnitt förklarar den grundläggande proceduren för användning av projektorn i ett nätverk. Om nätverket redan är sammanställt kan det vara nödvändigt att ändra projektorns nätverksinställningar. Anlita din nätverksadministratör för hjälp med dessa inställningar. Nätverksinställningarna kan utföras både på projektorn och på din dator. Anvisningarna nedan förklarar inställningarna på datorn.

Nätverksinställning på datorn

1. Anslutning av projektorn till en dator

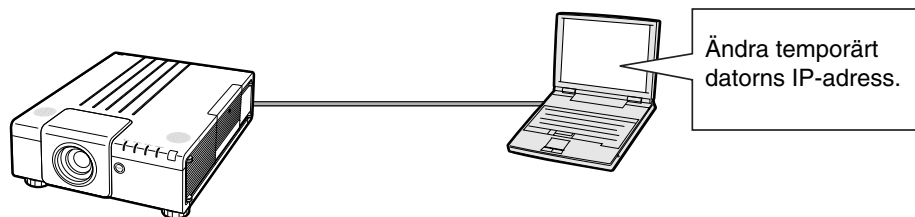
Koppla en LAN-kabel, tillgänglig i handeln (UTP-kabel, kategori 5, överkorsningstyp) mellan datorn och projektorn.



➔ Sid 21

2. Inställning av en IP-adress för datorn

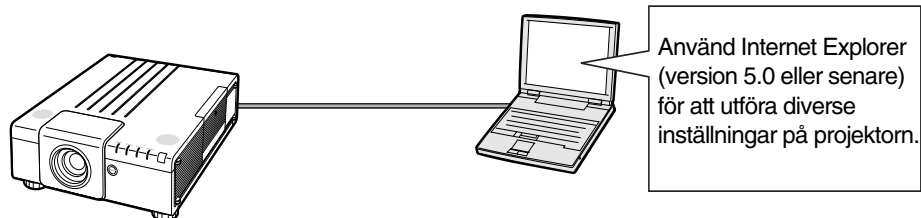
Justera IP-inställningarna på datorn för att medge direktkommunikation med projektorn.



➔ Sid 22, 23

3. Uppställning av nätverksanslutning för projektorn

Justera projektorns nätverksinställningar i enlighet med ditt nätverk.



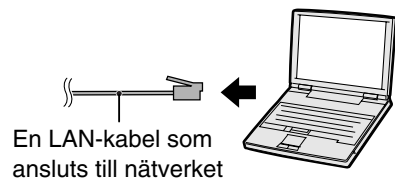
➔ Sid 24, 25

- Microsoft® och Windows® är registrerade varumärken som tillhör Microsoft Corporation i Förenta Staterna och/eller andra länder.
- Alla andra företags- och produktnamn är varumärken eller registrerade varumärken som tillhör sina respektive ägare.

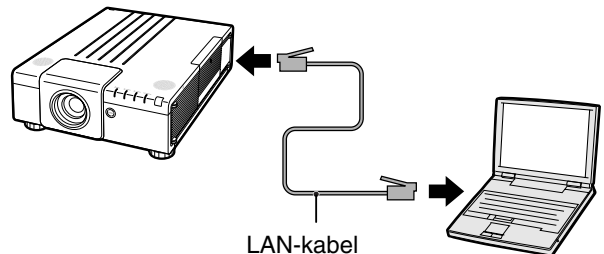
1. Anslutning av projektorn till en dator

Att skapa en enskild anslutning från projektorn till en dator. Med en LAN-kabel, tillgänglig i handeln (UTP-kabel, kategori 5, överkorsningstyp) kan du konfigurera projektorn via datorn.

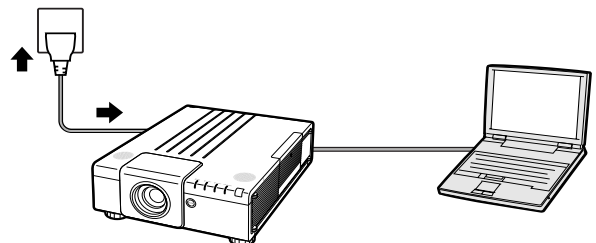
- 1 Koppla bort datorns LAN-kabel från det existerande nätverket.



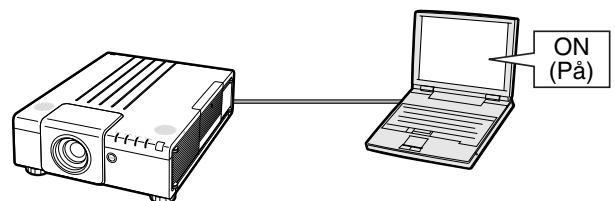
- 2 Koppla en LAN-kabel, tillgänglig i handeln (UTP-kabel, kategori 5, överkorsningstyp) till projektorns LAN-uttag och kabelns andra ända till datorns LAN-uttag.



- 3 Sätt i nätkabeln i projektorns nätuttag.



- 4 Slå på datorn.



Försiktig

Kontrollera att LINK LED på baksidan av projektorn tänds. Kontrollera det följande om LINK LED inte tänds :

- LAN-kabel är ansluten på rätt sätt.
- Strömbrytaren på både projektorn och datorn är påslagen.

Detta slutför anslutningen. Försätt nu med “2. Inställning av en IP-adress för datorn”.

2. Inställning av en IP-adress för datorn

Det följande beskriver inställningar för Windows Vista®.

1 Logga på nätverket med hjälp av administratörskontot för datorn.

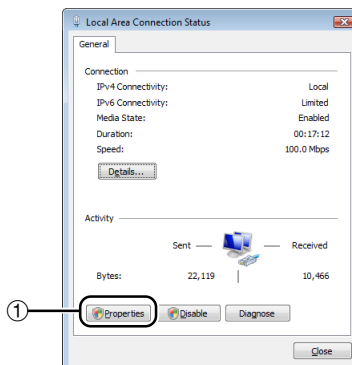
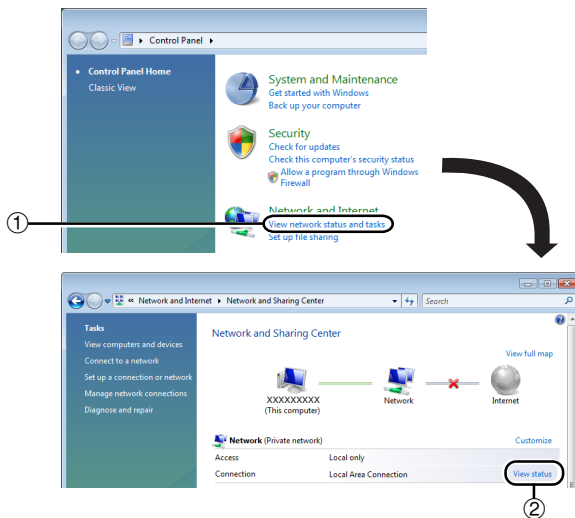
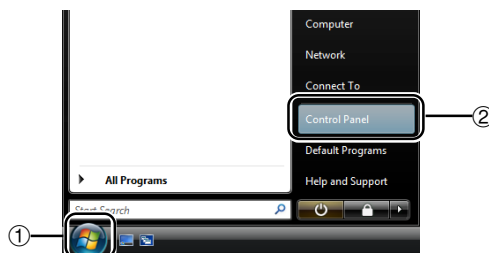
2 Klicka på "start" (Start) och sedan på "Control Panel" (Kontrollpanelen).

3 Klicka på "View network status and tasks" (Titta på nätverkstatus och funktioner) i "Network and Internet" (Nätverk och Internet) och klicka på "View status" (Titta på status) i fönstret.

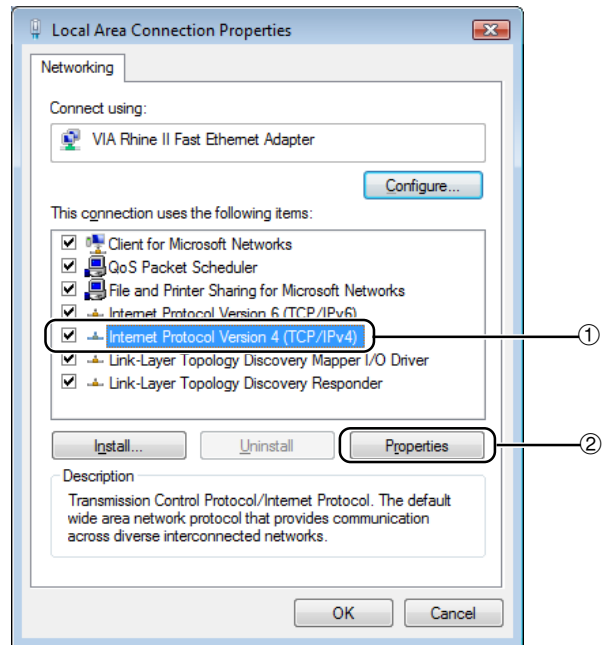
- Denna bruksanvisning använder exempel för att förklara operationer vid kategorivisning (Category View). Vid användning av klassisk visning (Classic View) ska du dubbelklicka på "Network and Sharing Center" (Nätverk- och delningscenter).

4 Klicka på "Properties" (Egenskaper).

- När skärmen för kontroll av användarkonton visas, klicka på "Continue" (Fortsätt).

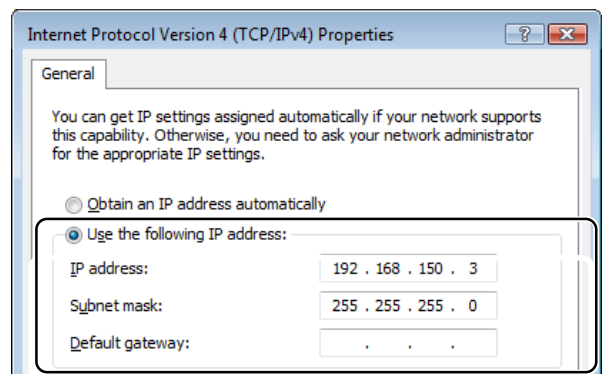


5 Klicka på “Internet Protocol Version 4 (TCP/IPv4)” (Internetprotokoll Version 4 (TCP/IPv4)) och sedan på tangenten “Properties” (Egenskaper).



6 Bekräfta eller ändra en IP-adress för inställningsdatorn.

- ① Bekräfta och observera aktuell “IP address” (IP-adress), “Subnet mask” (Undernätsmask) och “Default gateway” (Standardgrind). Observera aktuell IP-adress, Subnet-mask och Standard gateway eftersom du kommer att behöva återställa den senare.
- ② Ställ in dem temporärt med följande nummer:
IP address : 192.168.150.3
Subnet mask : 255.255.255.0
Default gateway : (Ange inte några värden.)



Anm

- Projektorns grundinställningar från fabriken är enligt följande:
DHCP-klient : OFF
IP address : 192.168.150.2
Subnet mask : 255.255.255.0
Default gateway : 0.0.0.0

7 Klicka efter inställning på “OK” och starta sedan om datorn.

Fortsätt efter bekräftelse eller inställning med “3. Uppställning av nätverksanslutning för projektorn”.

3. Uppställning av nätverksanslutning för projektorn

Inställningar för poster som projektorns IP-adress och undernätmask är kompatibla med det existerande nätverket.

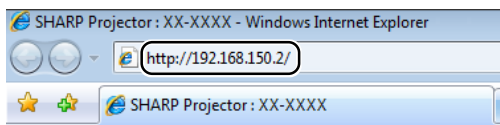
Ställ in varje post enligt följande. (Se sidan 64 i projektorns bruksanvisning angående inställningen.)

DHCP-klient: OFF

IP-adress: 192.168.150.002

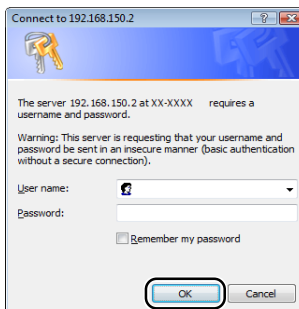
Subnet Mask: 255.255.255.000

1 Starta Internet Explorer (version 5.0 eller senare) på din dator, mata in "http://192.168.150.2/" under "Address" (Adress) och klicka sedan på "Enter".

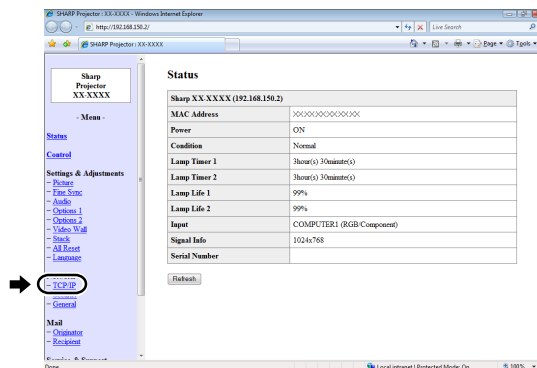


2 Klicka enbart på "OK" om ett användarnamn och ett lösenord ännu inte ställts in.

- Mata in användarnamnet och lösenordet om dessa redan är inställda och klicka sedan på "OK".
- Ett felmeddelande dyker upp om fel användarnamn eller lösenord matas in tre gånger.
- När du använder Internet Explorer 7 kan det hända att en annorlunda installationsskärm visas. I detta fall, gör nödvändiga justeringar för installationsskärmen.



3 Klicka på "TCP/IP" när skärmen ter sig såsom visas till höger.



4 Inställningsskärmen TCP/IP visas och medger nätverksinställningar för projektorn.

Poster	Inställningsexempel / Kommentarer
DHCP Client (DHCP-klient)	Välj "ON" eller "OFF" för att bestämma om DHCP Client ska användas.
IP Address (IP-adress)	Denna punkt kan ställas in om "DHCP Client" har ställts på "OFF". Grundinställning: 192.168.150.2 Mata in en lämplig IP-adress för nätverket ifråga.
Subnet Mask (Undernätsmask)	Denna punkt kan ställas in om "DHCP Client" har ställts på "OFF". Grundinställning: 255.255.255.0 Ställ in samma undernätsmask som gäller för datorn och annan utrustning i nätverket.
Default Gateway (Standardgrind)	Denna punkt kan ställas in om "DHCP Client" har ställts på "OFF". Grundinställning: 0.0.0.0 * Ställ på "0.0.0.0" när denna inte används.
DNS Server (DNS-server)	Grundinställning: 0.0.0.0 * Ställ på "0.0.0.0" när denna inte används.

Anm

- Kontrollera existerande nätverkssegment (IP-adressgrupp) för att undvika inställning av en IP-adress som är densamma som IP-adressen för annan nätverksutrustning och datorer. Om "192.168.150.2" inte används i ett nätverk som har IP-adressen "192.168.150.XXX" behöver du alltså inte ändra projektorns IP-adress.
- Kontakta din nätverksadministratör för närmare detaljer om varje inställning.

5 Klicka på tangenten "Apply".

6 De inställda värdena visas. Bekräfta att värdena är de rätta och klicka sedan på "Confirm".

Network - TCP/IP

DHCP Client	<input type="radio"/> OFF <input type="radio"/> ON
IP Address	192 . 168 . 150 . 2
Subnet Mask	255 . 255 . 255 . 0
Default Gateway	0 . 0 . 0 . 0 <small>* "0.0.0.0" means "Using no default gateway."</small>
DNS Server	0 . 0 . 0 . 0 <small>* "0.0.0.0" means "Using no DNS server."</small>

Network - TCP/IP

DHCP Client	<input type="radio"/> OFF <input type="radio"/> ON
IP Address	192 . 168 . 150 . 2
Subnet Mask	255 . 255 . 255 . 0
Default Gateway	0 . 0 . 0 . 0 <small>* "0.0.0.0" means "Using no default gateway."</small>
DNS Server	0 . 0 . 0 . 0 <small>* "0.0.0.0" means "Using no DNS server."</small>



Apply

Refresh

Network - TCP/IP

The TCP/IP settings will be changed as below.

DHCP Client : OFF
 IP Address : 192.168.150.2
 Subnet Mask : 255.255.255.0
 Default Gateway : 0.0.0.0
 DNS Server : 0.0.0.0

Do you want to change the TCP/IP settings?



Confirm Cancel

After you click "Confirm", if you want to continue to operate this projector via the network, please wait for 10 seconds and then re-access to "192.168.150.2".

- Stäng webbläsaren.
- Detta avslutar nätverksinställningarna.
- Vänta efter inställning i cirka 10 sekunder och tillgå sedan på nytt.
- Ändra IP-adressen på inställningsdatorn tillbaka till den ursprungliga adressen (som du antecknade i steg 6-1 på sidan 23) och anslut sedan datorn och projektorn till nätverket.

Styrning av projektorn via LAN

Efter att du anslutit projektorn till ditt nätverk, ska du skriva in projektorns IP-adress under "Address" (Adress) i Internet Explorer (version 5.0 eller senare) med en dator i nätverket för att starta en inställningsskärm som möjliggör styrning av projektorn via nätverket.

Styrning av projektorn med Internet Explorer (version 5.0 eller senare)

Slutför anslutning till yttre utrustning innan denna operation startas. (Se sidorna 24-27 i projektorns bruksanvisning.)
Anslut även nätkabeln. (Se sidan 28 i projektorns bruksanvisning.)

Anm

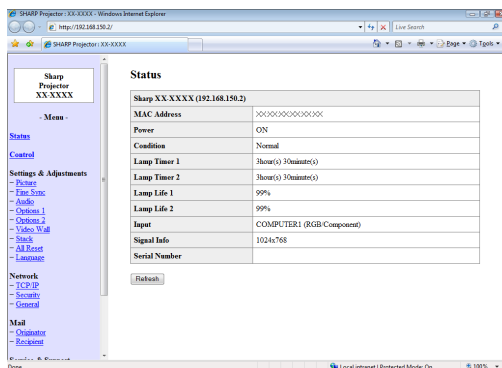
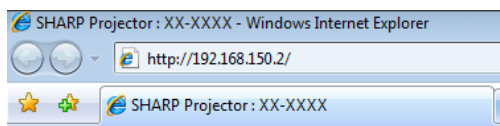
- Använd en LAN-kabel, tillgänglig i handeln (UTP-kabel, kategori 5, överkorsningstyp) för anslutning av projektorn till LAN. Använd en direktförbindande kabel vid anslutning av projektorn till ett nav.

1 Starta Internet Explorer (version 5.0 eller senare) på din dator.

2 Mata in "http://" åtföljt av projektorns IP-adress som ställdes in med proceduren på sidan 25, sedan "/" under "Address" (Adress) och tryck därefter på "Enter".

- Projektorns grundinställning från fabriken är: "DHCP-Klient" "OFF" och IP-adress "192.168.150.2". Mata alltså in "http://192.168.150.2/" om du inte ändrade IP-adress under "3. Uppställning av nätverksanslutning för projektorn" (sidorna 24, 25).

3 En skärm för styrning av projektorn visas som medger diverse kontroll av tillstånd och inställningar.



Bekräftelse av projektorns tillstånd (Status)

Status

Sharp XX.XXXX (192.168.150.2)	
MAC Address	XXXXXXXXXXXXXX
Power	ON
Condition	Normal
Lamp Timer 1	3hour(s) 30minnte(s)
Lamp Timer 2	3hour(s) 30minnte(s)
Lamp Life 1	99%
Lamp Life 2	99%
Input	COMPUTER1 (RGB/Component)
Signal Info	1024x768
Serial Number	

På denna skärm kan du kontrollera projektorns tillstånd. Det går att kontrollera följande poster :

- MAC Address (MAC-adress)
- Power (Ström)
- Condition (Kondition)
- Lamp Timer 1 (Lamptimer 1)
- Lamp Timer 2 (Lamptimer 2)
- Lamp Life 1 (Lamplivslängd 1)
- Lamp Life 2 (Lamplivslängd 2)
- Input (Inmatning)
- Signal Info (Signalinformation)
- Serial Number (Serienummer)

Anm

- Om du klickade på tangenten "Refresh" (Förnya) innan skärmen uppträdde till fullo visas ett felmeddelande ("Server Busy Error" (Fel: servern upptagen)). Vänta en stund och försök sedan på nytt.
- Anlita projektorns bruksanvisning för detaljer om varje post.

Styrning av projektorn (Control)

Control

POWER	<input type="radio"/> STANDBY <input checked="" type="radio"/> ON
INPUT Select	COMPUTER1 (RGB/Component) ▾
VOLUME	1 ▾
MUTE	<input checked="" type="radio"/> Off <input type="radio"/> On
SHUTTER	<input checked="" type="radio"/> OPEN <input type="radio"/> CLOSE

På denna skärm kan du styra olika funktioner hos projektorn. Det går att styra följande poster :

- Power (Ström)
- Input Select (Ingångsval)
- Volume (Volym)
- Mute (Audio) (Dämpning (Ljud))
- Shutter (Lucka)

Anm

- Om du klickade på tangenten "Refresh" (Förnya) innan skärmen uppträdde till fullo visas ett felmeddelande ("Server Busy Error" (Fel: servern upptagen)). Vänta en stund och försök sedan på nytt.
- Denna sida kan inte användas under uppvärmning av projektorn.
- Medan projektorn står i viloläge kan du endast styra "Power ON" (Ström På).
- Anlita projektorns bruksanvisning för detaljer om varje post.

Inställning och justering av projektorn (Settings & Adjustments)

Exempel: Visning av skärmen "Picture" (bild) för COMPUTER1 (Dator1)

Settings & Adjustments - Picture (COMPUTER1)

Picture Mode	Standard	<input type="button" value="Reset"/>
CLR Temp	7500K	
Progressive	3D Progressive	
C.M.S. Adjustment	Standard	
DNR	Off	
Signal Type	Auto	

På dessa skärmar kan du utföra diverse inställningar och justeringar på projektorn. Det går att ställa in eller justera följande poster :

- Picture Mode (Bildläge)
- CLR Temp (Färgtemperatur)
- Progressive (Progressiv)
- C.M.S. Adjustment (C.M.S.-justering)
- DNR (Digital brusreduktion)
- Signal Type (Signaltyp)
- Dynamic Range (Dynamik)
- Color Space (Färgsystem)
- Auto Sync (Automatisk synkronisering)
- Auto Sync Disp (Visn autosynk)
- Audio Out (Ljudutgång)
- Internal Speaker (Intern högtalare)
- Resize (Ändra storlek)
- OSD Display (Skärmvisning)
- Video System (VIDEO/S-VIDEO) (Videosystem (VIDEO/S-VIDEO))
- Background (Bakgrund)
- Startup Image (Startbild)
- Eco Mode (Ekoläge)
- Auto Search (Autosökning)
- Auto Power Off (Automatiskt strömavslag)
- Password (Lösenord)
- Lamp Mode (Lamppläge)
- Lens Type (Linstyp)
- Projection Mode (Projiceringsläge)
- Keylock Level (Tangentläsnivå)
- Set Inputs (Ställ in invärden)
- Fan Mode (Fläktläge)
- Auto Restart (Autom. omstart)
- RS-232C Speed (Hastighet för RS-232C)
- Monitor Out (Standby) (Övervakningsutgång (i beredskapsläge))
- Video Wall (Videovägg) (Se sid. 44.)
- Stack Setting (Stackinställning) (Se sid. 41.)
- All Reset (Nollställ allt)
- OSD Language (Skärmspråk)

Anm

- Om du klickade på tangenten "Refresh" (Förnya) innan skärmen uppträdde till fullo visas ett felmeddelande ("Server Busy Error" (Fel: servern upptagen)). Vänta en stund och försök sedan på nytt.
- Denna sida kan inte användas under uppvärmning av projektorn.
- Medan projektorn står i viloläge kan du endast styra "Power ON" (Ström På).
- Anlita projektorns bruksanvisning för detaljer om varje post.
- För detaljer om artiklar som kommer att initieras vid "All Reset" (nollställ allt) se projektorns bruksanvisning. (Artiklarna för nätverksinställning kommer inte att initieras.)

Inställning av säkerhet (Network - Security)

Network - Security

User Name	<input type="text"/>
	(MAX 8 characters)
Password	<input type="text"/>
	(MAX 8 characters)

This user name / password is for accessing via Web browser and Telnet.

*You will need to re-login with the new user name / new password after you change the user name / password.

Accept IP Address	<input checked="" type="radio"/> All IP Addresses <input type="radio"/> From only specific IP addresses
Address 1	<input type="text"/> <input type="text"/> <input type="text"/> <input type="text"/>
Address 2	<input type="text"/> <input type="text"/> <input type="text"/> <input type="text"/>
Address 3	<input type="text"/> <input type="text"/> <input type="text"/> <input type="text"/>

På denna skärm kan du göra inställningar som berör säkerhet.

Poster	Beskrivning
User Name (Användarnamn)	Inställning av ett användarnamn för säkerhetsskydd.
Password (Lösenord)	Inställning av ett lösenord för säkerhetsskydd.
Accept IP Address (Acceptera IP-adress)	Det går att ställa in tre IP-adresser som medger tillgång till projektorn.
All IP Addresses (Alla IP-adresser)	Ingen gräns för IP-adresser anslutna till projektorn.
From only specific IP addresses (Enbart från specifika IP-adresser)	Som en extra säkerhetsåtgärd kan endast en IP-adress inställd med "Address 1-3" anslutas till projektorn.

De inställda värdena visas vid ett klick på tangenten "Apply" (Tillämpa). Kontrollera att värdena är korrekta och klicka sedan på "Confirm" (Bekräfta).

Anm

- Vänta efter inställning i cirka 10 sekunder och tillgå sedan på nytt.
- "User Name" (användarnamn) och "Password" (lösenord) kan bestå av upp till 8 tecken.
- Det går att inmata nedanstående tecken : a-z, A-Z, 0-9, -, _
- För att upphäva Användarnamn och Lösenord för du inte in någonting utan trycker på knappen "Apply" (Tillämpa).

Generella inställningar för nätverket (Network - General)

Network - General

Projector Name	<input type="text" value="XX-XXXX"/> (MAX 12 characters)
Auto Logout Time	<input type="text" value="5"/> minute(s) (0-65535) * If the set value is made 0, the Auto Logout function is disabled.
Data Port	<input type="text" value="10002"/> (1025-65535)
Search Port	<input type="text" value="5006"/> (1025-65535)

På denna skärm kan du utföra generella inställningar som berör nätverket.

Poster	Beskrivning
Projector Name (Projektornamn)	Inställning av projektornamn.
Auto Logout Time (Automatisk utloggningstid)	Ställ in ett tidsintervall efter vilket projektorn automatiskt kopplas bort från nätverket i steg om minuter (från 1 till 65535 minuter). Vid inställning av 0 fungerar inte utloggningfunktionen.
Data Port (Dataport)	Ställ in TCP-portnumret som används vid datautbyte med projektorn (från 1025 till 65535).
Search Port (Sökport)	Ställ in portnumret som används vid sökning efter projektorn (från 1025 till 65535).

De inställda värdena visas vid ett klick på tangenten "Apply" (Tillämpa). Kontrollera att värdena är korrekta och klicka sedan på "Confirm" (Bekräfta).

Anm

- Vänta efter inställning i cirka 10 sekunder och tillgå sedan på nytt.
- "Projector Name" (Projektornamnet) kan bestå av upp till 12 tecken.
- Det går att inmata nedanstående tecken : A-Z, 0-9, -, _ , (,) , mellanslag (Vid inmatning av "a-z" omvandlas dessa automatiskt till "A-Z".)

Inställning för sändning av e-post när ett fel uppstår (Mail - Originator Settings)

Mail - Originator Settings

SMTP Server	<input type="text"/> (MAX 64 characters)
Originator E-mail Address	<input type="text"/> (MAX 64 characters)
Originator Name	<input type="text"/> (MAX 64 characters)

På denna skärm går det att göra inställningar för sändning av e-post när projektorn har framställt ett fel.

Poster	Inställningsexempel / Kommentarer
SMTP Server (SMTP-server)	Ställ in en SMTP-serveradress för överföring av e-post. Exempel 1: 192.168.150.253 Exempel 2: smtp123.sharp.co.jp * Utför inställningar för DNS-servern vid användning av ett domännamn.
Originator E-mail Address (Upphovsmannens e-postadress)	Den här inställda e-postadressen blir upphovsmannens e-postadress. E-postadressen som ställs in här, blir Ursprunglig E-postadress.
Originator Name (Upphovsmannens namn)	Ställ in sändarens namn. Det här inställda namnet visas i spalten "Originator Name" i e-postens huvudtext.

Anm

- "SMTP Server" (SMTP-server), "Originator E-mail Address" (upphovsmannens e-postadress) och "Originator Name" (upphovsmannens namn) kan bestå av upp till 64 tecken.
- Det går att inmata nedanstående tecken : a-z, A-Z, 0-9, !, #, \$, %, &, *, +, -, /, =, ?, ^, {, |, }, ~, _ , ' , , , @ , ` (Du kan bara skriva in "@" en gång för upphovsmannens e-postadress.)
Upphovsmannens namn : a-z, A-Z, 0-9, -, _ , (,) , mellanslag
- Om inställningarna av "3. Uppställning av nätverksanslutning för projektorn" på sidorna 24 och 25 är felaktigt inställda, ingen e-post kommer att skickas.

Styrning av projektorn via LAN

Ställ in felposter och destinationsadresser till vilka e-post ska skickas när ett fel uppstår (Mail - Recipient Settings)

Mail - Recipient Settings

Recipient Addresses	E-mail Address (MAX 64 characters)	Error Mail				Test
		Lamp	Temp	Fan	Cover	
1	<input type="text"/>	<input type="checkbox"/>	<input type="checkbox"/>	<input type="checkbox"/>	<input type="checkbox"/>	<input type="button" value="Test"/>
2	<input type="text"/>	<input type="checkbox"/>	<input type="checkbox"/>	<input type="checkbox"/>	<input type="checkbox"/>	<input type="button" value="Test"/>
3	<input type="text"/>	<input type="checkbox"/>	<input type="checkbox"/>	<input type="checkbox"/>	<input type="checkbox"/>	<input type="button" value="Test"/>
4	<input type="text"/>	<input type="checkbox"/>	<input type="checkbox"/>	<input type="checkbox"/>	<input type="checkbox"/>	<input type="button" value="Test"/>
5	<input type="text"/>	<input type="checkbox"/>	<input type="checkbox"/>	<input type="checkbox"/>	<input type="checkbox"/>	<input type="button" value="Test"/>

På denna skärm kan du ställa in e-postdestinationerna till vilka e-postrapport om felet (felposter) ska skickas.

Poster	Beskrivning
E-mail Address (E-postadress)	Ställ in adresser till vilka en e-postrapport om felet ska skickas. Det går att ställa in upp till fem adresser.
Error Mail (Lamp, Temp, Fan, Cover) (Felpost (lampa, temperatur, fläkt, lock))	Ett felpost skickas om de felposter var kryssrutor är avprickade.
Test	Testskicka ett e-post. Du kan därmed kontrollera att inställningarna för e-postöverföring är rätt utförda.

Anm

- En "E-mail Address" (e-postadress) kan bestå av upp till 64 tecken.
- Det går att inmata nedanstående tecken : a-z, A-Z, 0-9, !, #, \$, %, &, *, +, -, /, =, ?, ^, {, |, }, ~, _ , ' , , @, ` (Det går att inmata "@" blott en gång.)
- Anlita projektorns bruksanvisning för närmare detaljer om felposter.

Inställning av felmeddelanden och URL-adresser som ska visas om ett fel inträffar (Service & Support - Access URL)

Service & Support - Access URL Registration

Access URL (MAX 64 characters)	Condition				Test
	Always	Lamp	Temp	Fan Cover	
1 <input type="text"/>	<input type="checkbox"/>	<input type="checkbox"/>	<input type="checkbox"/>	<input type="checkbox"/>	<input type="button" value="Test"/>
2 <input type="text"/>	<input type="checkbox"/>	<input type="checkbox"/>	<input type="checkbox"/>	<input type="checkbox"/>	<input type="button" value="Test"/>
3 <input type="text"/>	<input type="checkbox"/>	<input type="checkbox"/>	<input type="checkbox"/>	<input type="checkbox"/>	<input type="button" value="Test"/>
4 <input type="text"/>	<input type="checkbox"/>	<input type="checkbox"/>	<input type="checkbox"/>	<input type="checkbox"/>	<input type="button" value="Test"/>
5 <input type="text"/>	<input type="checkbox"/>	<input type="checkbox"/>	<input type="checkbox"/>	<input type="checkbox"/>	<input type="button" value="Test"/>

På denna skärm kan du ställa in URL-adresser och felmeddelanden som ska visas om ett fel uppstår i projektorn.

Poster	Beskrivning
Access URL (URL-adress)	Bestämmer den URL-adress som ska visas om ett fel inträffar. Upp till fem adresser kan anges.
Condition (Always, Lamp, Temp, Fan, Cover) (Villkor (Alltig, Lampa, Temp., Fläkt, lock))	URL-adressen visas när ett fel som markerats i respektive kryssruta inträffar.
Test	Testvisning av URL-adressen. Här kan du bekräfta att URL-adressen visas korrekt.

Exempel på visning om ett fel inträffar

Status

Sharp XX-XXXX (192.168.150.2)	
MAC Address	XXXXXXXXXXXXXXXX
Power	STANDBY
	The cooling fan is not operating.
Condition	Access URL
	1 http://www.sharp-world.com/projector/
Lamp Timer 1	3hour(s) 30minute(s)
Lamp Timer 2	3hour(s) 30minute(s)
Lamp Life 1	99%
Lamp Life 2	99%
Input	----
Signal Info	----
Serial Number	

Inställning av projektorn med RS-232C eller Telnet

Anslut projektorn till en dator med RS-232C eller Telnet och öppna sedan "SETUP MENU" (inställningsmeny) på datorn för att utföra diverse inställningar på projektorn.

Vid anslutning med RS-232C

1 Kör terminalemulator för generella syften.

2 Inmata inställningar för porten RS-232C på terminalemulatorn på följande sätt.

Baud Rate (Baudgrad) : 9600 bps*
Data Length (Datalängd) : 8 bit
Parity Bit (Paritetsbit) : Ingen
Stop Bit (Stoppbit) : 1 bit
Flow Control (Flödeskontroll) : Ingen

*Detta utgör grundinställning. Om värdet gör att baudgraden ändrats på projektorn ska du här ställa in samma baudgrad som på projektorn.

3 Mata in "PJS11234" och tryck sedan på "Enter".

4 "OK" visas. Mata in "PJS25678" och tryck sedan på "Enter" inom 10 sekunder.

5 "OK" visas. Tryck på "Enter".

6 "User Name:" (användarnamn) visas. Mata in användarnamnet och tryck sedan på "Enter".

• Om ett användarnamn ännu inte är inställt ska du blott trycka på "Enter".

7 "Password:" (lösenord) visas. Mata in lösenordet och tryck sedan på "Enter".

• Om ett lösenord ännu inte är inställt ska du blott trycka på "Enter".

8 Mata in "setup" (uppställning) och tryck sedan på "Enter".

• Inställningsmenyn SETUP MENU visas.

▼SETUP MENU

```
-----SETUP MENU-----  
[1]IP Address      [2]Subnet Mask    [3]Default Gateway  
[4]User Name      [5>Password  
[6]RS-232C Baud Rate [7]Projector Name [8]DHCP Client  
[A]Advanced Setup  [D]Disconnect All  
[V]View All Setting [S]Save & Quit    [Q]Quit Unchanged  
  
setup>
```

Anm

- Det finns inget grundinställt användarnamn eller lösenord.
- SETUP MENU försvinner om fel användarnamn eller lösenord matas in tre gånger.

Vid anslutning med Telnet

1 Klicka på “start” (Start) från Windows® fönster och välj där “Run” (Kör).

2 Mata in “telnet 192.168.150.2” i textrutan som öppnas. (Förutsatt att IP-adressen för projektorn är 192.168.150.2.)

3 Klicka på tangenten “OK”.

4 “User Name:” (användarnamn) visas. Mata in användarnamnet och tryck sedan på “Enter”.

- Om ett användarnamn ännu inte är inställt ska du blott trycka på “Enter”.

5 “Password:” (lösenord) visas. Mata in lösenordet och tryck sedan på “Enter”.

- Om ett lösenord ännu inte är inställt ska du blott trycka på “Enter”.

6 Mata in “setup” (uppställning) och tryck sedan på “Enter”.

- Inställningsmenyn SETUP MENU visas.

▼SETUP MENU

```
-----SETUP MENU-----
[1]IP Address      [2]Subnet Mask    [3]Default Gateway
[4]User Name      [5>Password
[6]RS-232C Baud Rate [7]Projector Name [8]DHCP Client
[A]Advanced Setup [D]Disconnect All
[V]View All Setting [S]Save & Quit   [Q]Quit Unchanged

setup>
```

Anm

- Om IP-adressen har ändrats ska du mata in den nya IP-adressen i steg 2.
- Det finns inget grundinställt användarnamn eller lösenord.
- SETUP MENU försvinner om fel användarnamn eller lösenord matas in tre gånger i steg 4 eller 5.
- Om du använder Windows Vista®, aktivera Telnet Client (Klient). För detaljer se bruksanvisningen för din dator.

SETUP MENU (Inställningsmeny) (huvudmeny)

▼ SETUP MENU

```

-----SETUP MENU-----
[1]IP Address      [2]Subnet Mask    [3]Default Gateway
[4]User Name      [5>Password
[6]RS-232C Baud Rate [7]Projector Name [8]DHCP Client
[A]Advanced Setup  [D]Disconnect All
[V]View All Setting [S]Save & Quit   [Q]Quit Unchanged

setup>
    
```

- [1] IP Address (IP-adress)**
(Grundinställning : 192.168.150.2)
Inställningar för IP-adress. (Sidan 36)
- [2] Subnet Mask (Undernätmask)**
(Grundinställning : 255.255.255.0)
Inställningar för undernätmask. (Sidan 36)
- [3] Default Gateway (Standardgrind)**
(Grundinställning : Används ej)
Inställningar för standardgrind. (Sidan 36)
- [4] User Name (Användarnamn)**
(Grundinställning : Krävs ej)
Inställning av användarnamn för säkerhetsskydd. (Sidan 36)
- [5] Password (Lösenord)**
(Grundinställning : Krävs ej)
Inställning av lösenord för säkerhetsskydd. (Sidan 37)
- [6] RS-232C Baud Rate (Inställning av Baud-grad för RS-232C)**
(Grundinställning : 9600 bps)
Inställning av Baud-grad för uttagen RS-232C. (Sidan 37)
- [7] Projector Name (Projektornamn)**
Det är möjligt att ställa in ett projektornamn. (Sidan 37)
- [8] DHCP Client (DHCP-klient)**
DHCP Client-inställningar. (Sidan 37)
- [A] Advanced Setup (Avancerad inställning)**
Aktiverar menyn ADVANCED SETUP MENU. (Sidan 38)
- [D] Disconnect All (Koppla ur alla)**
Koppla ur alla anslutningar. (Sidan 38)
- [V] View All Setting (Titta på alla inställningar)**
Uppvisar alla inställda värden. (Sidan 34)
Kan också användas med den avancerade menyn.
- [S] Save & Quit (Lagra och lämna)**
Lagra inställda värden och lämna menyn. (Sidan 35)
- [Q] Quit Unchanged (Lämna oförändrat)**
Lämna menyn utan att lagra inställda värden. (Sidan 35)



Anm

- Projektorns grundinställningar från fabriken är enligt följande:
DHCP-Klient : OFF
IP address : 192.168.150.002
Subnet mask : 255.255.255.000
Default gateway : 000.000.000.000

ADVANCED SETUP MENU (Avancerad Inställningsmeny)

▼ ADVANCED SETUP MENU

```

***** ADVANCED SETUP MENU *****
[1]Auto Logout Time [2]Data Port
[5]Network Ping Test
[6]Accept IP Addr(1) [7]Accept IP Addr(2) [8]Accept IP Addr(3)
[9]Accept All IP Addr [0]Search Port

[!]Restore Default Setting
[Q]Return to Main Menu

advanced>
    
```

- [1] Auto Logout Time (Automatisk utloggningstid)**
(Grundinställning : 5 minuter)
Ställ in en tid för automatisk bortkoppling från nätverket. (Sidan 38)
- [2] Data Port (Dataport) (Grundinställning : 10002)**
Ställ in TCP-portnumret som används vid datautbyte. (Sidan 38)
- [5] Network Ping Test (Nätverkstest)**
Kontrollera med denna inställning att en nätverksanslutning mellan projektorn och en dator el.dyl. fungerar på rätt sätt. (Sidan 39)
- [6] Accept IP Addr(1) (Acceptera IP-adress(1))**
- [7] Accept IP Addr(2) (Acceptera IP-adress(2))**
- [8] Accept IP Addr(3) (Acceptera IP-adress(3))**
- [9] Accept All IP Addr (Acceptera alla IP-adresser)**
(Grundinställning : Acceptera alla)
För att förbättra säkerheten är det möjligt att ställa in upp till tre IP-adresser som medger anslutning till projektorn. Inställda IP-adresser kan makuleras med hjälp av [9] Accept All IP Addr. (Sidan 39)
- [0] Search Port (Sökport) (Grundinställning : 5006)**
Ställ in portnumret som används för sökning efter projektorn. (Sidan 40)
- [!] Restore Default Setting (Återställa grundinställning)**
Återställer alla värden som ställts in med denna meny till deras grundinställningar. (Sidan 40)
- [Q] Return to Main Menu (Återgå till huvudmeny)**
För att återgå till huvudmenyn SETUP MENU. (Sidan 40)

Styrning av projektorn med RS-232C eller Telnet

Mata in numret eller symbolen att välja från SETUP MENU (inställningsmeny). Utför inställning av den valda posten. Inställning utförs av en post i taget och lagras i slutändan.

Titta på detaljlistan över inställningar ([V]View All Setting)

▼SETUP MENU

```
-----SETUP MENU-----
[1]IP Address      [2]Subnet Mask  [3]Default Gateway
[4]User Name       [5]Password      [6]RS-232C Baud Rate
[7]Projector Name [8]DHCP Client   [A]Advanced Setup
[V]View All Setting [S]Save & Quit   [Q]Quit Unchanged

setup>v
Model Name       : XX-XXXX
Projector Name   : XX-XXXX
MAC Address      : XX:XX:XX:XX:XX:XX
DHCP Client      : Off
IP Address       : 192.168.150.2
Subnet Mask      : 255.255.255.0
Default Gateway  : Not Used
RS-232 Baud Rate : 9600 bps
Password        : Not Required
***** (Advanced Status)*****
Data Port       : 10002
Accept IP Address : Accept All
Auto Logout Time : 5 minutes
Search Port     : 5006
```

- ① Mata in “v” och tryck sedan på “Enter”.
Visa alla inställda värden (*).

Inställningsposter

Exempel: Vid inställning av IP-adress (ändring från 192.168.150.2 till 192.168.150.3)

▼SETUP MENU

```
-----SETUP MENU-----
[1]IP Address      [2]Subnet Mask  [3]Default Gateway
[4]User Name       [5]Password      [6]RS-232C Baud Rate
[7]Projector Name [8]DHCP Client   [A]Advanced Setup
[V]View All Setting [S]Save & Quit   [Q]Quit Unchanged

setup>1
IP Address       : 192.168.150.2 *1
Please Enter     : 192.168.150.3 *2
(change)        -> 192.168.150.3

-----SETUP MENU-----
[1]IP Address      [2]Subnet Mask  [3]Default Gateway
[4]User Name       [5]Password      [6]RS-232C Baud Rate
[7]Projector Name [8]DHCP Client   [A]Advanced Setup
[V]View All Setting [S]Save & Quit   [Q]Quit Unchanged

setup>v
Model Name       : XX-XXXX
Projector Name   : XX-XXXX
MAC Address      : XX:XX:XX:XX:XX:XX
DHCP Client      : Off
IP Address       : 192.168.150.3 *3
Subnet Mask      : 255.255.255.0
Default Gateway  : Not Used
RS-232 Baud Rate : 9600 bps
Password        : Not Required
***** (Advanced Status)*****
Data Port       : 10002
Accept IP Address : Accept All
Auto Logout Time : 5 minutes
Search Port     : 5006
```

- ① Mata in “1” (numret på posten att ställa in) och tryck sedan på “Enter”.
Visa nuvarande IP-adress (*1).
- ② Mata in IP-adressen att ställa in och tryck sedan på “Enter”.
Visa IP-adress efter ändring (*2).
- ③ Mata in “v” och tryck sedan på “Enter” för att bekräfta detaljlistan över inställningar.
IP-adressen ändras (*3).

Anm

- Bekräftelse av detaljlistan över inställningar kan utelämnas.
- Inställningsdetaljerna träder inte ikraft förrän de lagrats (sidan 35).
- Ett felmeddelande (“Parameter Error!” (Parameterfell)) visas vid inmatning av ett ogiltigt värde.

Lagra inställningar och lämna ([S]Save & Quit)

Lagra de inställda värdena och lämna meny.

▼SETUP MENU

```
-----SETUP MENU-----
[1]IP Address      [2]Subnet Mask   [3]Default Gateway
[4]User Name      [5]Password
[6]RS-232C Baud Rate [7]Projector Name [8]DHCP Client
[A]Advanced Setup [D]Disconnect All
[V]View All Setting [S]Save & Quit   [Q]Quit Unchanged

setup>s
All Connection will be disconnect.
Continue(y/n)? y
Apply New setting...Done.
```

- ① Mata in "s" och tryck sedan på "Enter".
- ② Mata in "y" och tryck sedan på "Enter".

Lämna utan att lagra inställningar ([Q]Quit Unchanged)

Lämna meny utan att lagra de inställda värdena.

▼SETUP MENU

```
-----SETUP MENU-----
[1]IP Address      [2]Subnet Mask   [3]Default Gateway
[4]User Name      [5]Password
[6]RS-232C Baud Rate [7]Projector Name [8]DHCP Client
[A]Advanced Setup [D]Disconnect All
[V]View All Setting [S]Save & Quit   [Q]Quit Unchanged

setup>q
Quit Without Saving(y/n)? y
Setting Unchanged.
```

- ① Mata in "q" och tryck sedan på "Enter".
- ② Mata in "y" och tryck sedan på "Enter".

Styrning av projektorn med RS-232C eller Telnet

Inställningsproceduren för varje post förklaras i detalj. Se "Inställningsposter" på sidan 34 för den generella proceduren.

Inställning av IP-adress ([1]IP Address)

För inställning av en IP-adress.

```
setup>1
IP Address      :192.168.150.2
Please Enter    :192.168.150.3
(change)  ->  192.168.150.3
```

- 1 Mata in "1" och tryck sedan på "Enter".
- 2 Mata in ett siffrvärde att ställa in och tryck sedan på "Enter".
Visa IP-adress efter ändring (*).

Inställning av undernätmask ([2]Subnet Mask)

För inställning av undernätmask.

```
setup>2
Subnet Mask    :255.255.255.0
Please Enter    :255.0.0.0
(change)  ->  255.0.0.0
```

- 1 Mata in "2" och tryck sedan på "Enter".
- 2 Mata in ett siffrvärde att ställa in och tryck sedan på "Enter".
Visa undernätmask efter ändring (*).

Inställning av standardgrind ([3]Default Gateway)

För inställning av standardgrind.

```
setup>3
note: "0.0.0.0" means "Using no default gateway."
Gateway Address :0.0.0.0
Please Enter     :192.168.150.1
(change)  ->  192.168.150.1
```

- 1 Mata in "3" och tryck sedan på "Enter".
- 2 Mata in ett siffrvärde att ställa in och tryck sedan på "Enter".
Visa grindadress efter ändring (*).



- Om värdena för IP-adress, undernätmask eller grind på projektorn har ändrats via Telnet går det inte att ansluta datorn till projektorn beroende på datorns nätverksinställningar.

Inställning av användarnamn ([4]User Name)

Ett användarnamn används för att förbättra säkerheten.

```
setup>4
User Name      :
Please Enter    :XX-XXXX
(change)  ->  XX-XXXX
```

- 1 Mata in "4" och tryck sedan på "Enter".
- 2 Mata in ett användarnamn och tryck sedan på "Enter".
Visa inställt användarnamn (*).



- Ett "User Name" (användarnamn) kan bestå av upp till 8 tecken.
- Det går att inmata nedanstående tecken :
a-z, A-Z, 0-9, -, _
- Något grundinställt användarnamn förekommer inte.

Inställning av lösenord ([5]Password)

Ett lösenord används för att förbättra säkerheten.

```
setup>5  
Password :  
(Please Enter : sharppj)  
(change) -> sharppj *
```

- 1 Mata in "5" och tryck sedan på "Enter".
- 2 Mata in ett lösenord och tryck sedan på "Enter".
Visa inställt lösenord (*).



Anm

- Ett "Password" (lösenord) kan bestå av upp till 8 tecken.
- Det går att inmata nedanstående tecken :
a-z, A-Z, 0-9, -, _
- Något grundinställt lösenord förekommer inte.

Inställning av baudgrad för RS-232C ([6]RS-232C Baud Rate)

Ställ in en baudgrad för uttagen RS-232C (COMPUTER och PROJECTOR).

```
setup>6  
  
note: It sets both RS-232C (COMPUTER) and RS-232C (PROJECTOR).  
0 ... 9600 bps  
1 ... 38400 bps  
2 ... 115200 bps  
Baud Rate Select[0-2]:2  
RS-232C Baud Rate : 115200 bps *
```

- 1 Mata in "6" och tryck sedan på "Enter".
- 2 Välj och mata in siffran 0, 1 eller 2 och tryck sedan på "Enter".
Visa den inställda baudgraden (*).



Anm

- Ställ projektorns baudgrad på samma grad som används av datorn.

Inställning av projektornamn ([7]Projector Name)

Det är möjligt att mata in ett projektornamn.

```
setup>7  
Projector Name : XX-XXXX  
(Please Enter : MY XX-XXXX)  
(change) -> MY XX-XXXX *
```

- 1 Mata in "7" och tryck sedan på "Enter".
- 2 Mata in ett projektornamn.
Visa inställt projektornamn (*).



Anm

- Ett "Projector Name" (projektornamn) kan bestå av upp till 12 tecken.
- Det går att inmata nedanstående tecken :
A-Z, 0-9, -, _, (,), mellanslag
(Vid inmatning av "a-z" omvandlas dessa automatiskt till "A-Z".)
- Det är detsamma som namnet som kan bekräftas eller ställas in med RS-232C kommandona "PJN0", "PJN1", "PJN2" och "PJN3".

DHCP-klient-inställningar ([8]DHCP Client)

Inställning av DHCP Client på "On" eller "Off".

Exempel: När DHCP Client ställs på "On"

```
setup>8  
note: It sets DHCP Client.  
0 ... Off  
1 ... On  
DHCP Select[0-1]:1  
DHCP Client : On  
  
Success get data from DHCP server.  
[MAC Address ] : [XX:XX:XX:XX:XX:XX]  
[IP Address ] : [192.168.150.2]  
[Subnet Mask ] : [255.255.255.0]  
[Default Gateway ] : [0.0.0.0]  
[DHCP IP Address] : [192.168.150.1]
```

- 1 Mata in "8" och tryck sedan på "Enter".
- 2 Mata in "1" och tryck sedan på "Enter".
Visning av värdena (*).

Urkoppling av alla anslutningar

([D]Disconnect All)

Det är möjligt att koppla ur alla TCP/IP-anslutningar som nu erkänns av projektorn. Även om COM-omledningsporten står fast i upptaget tillstånd på grund av ett problem, kan du tvinga tillbaka klartillståndet genom att utföra denna löskoppling.

```
setup>d
Disconnect All Connections(y/n)?y
Now Disconnecting...
```

- 1 Mata in "d" och tryck sedan på "Enter".
- 2 Mata in "y" och tryck sedan på "Enter".



Anm

- När proceduren Disconnect All utförs kommer även anslutningen till projektorn via nätverket att kopplas ur.

Inställning av automatisk utloggningstid

(ADVANCED[1]Auto Logout Time)

Om det inte förekommer någon inmatning efter den fastställda tiden gör denna funktion att projektorn automatiskt kopplas bort från nätverket. Ställ in tiden efter vilken projektorn automatiskt ska kopplas ur i steg om minuter (från 1 till 65535 minuter).

```
advanced>1
Valid range      : 0 to 65535 (minute)
note: if you enter "0", auto logout function will be disable.
Auto Logout Time : 5
Please Enter     :15
(change)       -> 15
```

- 1 Mata in "1" och tryck sedan på "Enter".
- 2 Mata in ett siffrvärde och tryck sedan på "Enter". Visa det inställda värdet (*).



Anm

- Funktionen för automatisk utloggning fungerar inte vid inställning av värdet 0.
- Om ett ogiltigt nummer skrivs in, kommer ett felmeddelande ("Parameter Error!" (Parameterfel!)) att visas och skärmen återgår till avancerade inställningsmenyn.

Aktivering av ADVANCED SETUP MENU

([A]Advanced Setup)

Utför detta för att aktivera den avancerade inställningsmenyn.

```
setup>a
***** ADVANCED SETUP MENU *****
[1]Auto Logout Time  [2]Data Port
[5]Network Ping Test
[6]Accept IP Addr(1) [7]Accept IP Addr(2) [8]Accept IP Addr(3)
[9]Accept All IP Addr [0]Search Port

[!]Restore Default Setting
[Q]Return to Main Menu

advanced>
```

- 1 Mata in "a" och tryck sedan på "Enter".

Inställning av dataport

(ADVANCED[2]Data Port)

TCP-portnummer kan ställas in i omfånget 1025 till 65535.

```
advanced>2
Valid range      :1025 to 65535
Data Port       :10002
Please Enter     :10005
(change)       -> 10005
```

- 1 Mata in "2" och tryck sedan på "Enter".
- 2 Mata in ett siffrvärde och tryck sedan på "Enter". Visa det inställda värdet (*).



Anm

- Ställ in denna vid behov. Använd vanligtvis grundinställningen.

Att utföra ett nätverkstest (ADVANCED[5]Network Ping Test)

Utför detta test för att bekräfta att nätverksanslutningen mellan projektorn och en dator el.dyl. fungerar på rätt sätt.

```

advanced>5
Ping Test IP addr :192.168.150.1
Please Enter :192.168.150.152
(change) -> 192.168.150.152
32 bytes from 192.168.150.152: icmp_seq = 1, time = 0 ms
32 bytes from 192.168.150.152: icmp_seq = 2, time = 0 ms
32 bytes from 192.168.150.152: icmp_seq = 3, time = 0 ms
32 bytes from 192.168.150.152: icmp_seq = 4, time = 0 ms
    
```

- ① Mata in "5" och tryck sedan på "Enter".
- ② Mata in IP-adressen för anordningen som ska testas och tryck sedan på "Enter".
Visa den inmatade IP-adressen (*1).
Visa testresultatet (*2).

Anm

- Om du trycker på "Enter" utan att ha matat in någon IP-adress används den IP-adress som tidigare användes vid Ping-test.
- Om det förekommer ett fel med anslutningen visas "Error: No answer" (Fel: Inget svar) cirka 5 sekunder efter ett nytt försök. Kontrollera i så fall anslutningarna för projektorn och datorn och kontakta din nätverksadministratör.

Inställning av accepterad IP-adress (ADVANCED[6]Accept IP Addr(1) - [8]Accept IP Addr(3))

Säkerheten för projektorn kan förbättras genom att medge anslutning från blott en angiven IP-adress. Det går att ställa in upp till tre IP-adresser som medger anslutning till projektorn.

```

advanced>6
Accept IP Addr(1) : 0.0.0.0
Please Enter : 192.168.150.152
(change) -> 192.168.150.152
    
```

- ① Mata in "6", "7" eller "8" och tryck sedan på "Enter".
- ② Mata in ett siffrvärde och tryck sedan på "Enter".
Visa det inställda värdet (*).

Anm

- Makulera en nu accepterad IP-adress genom att mata in "0.0.0.0".
- Om en eller flera "Accept IP Addr" (accepterade IP-adresser) ställts in går det inte att utföra anslutning från IP-adresser som inte är inställda. Detta tillstånd kan makuleras genom att använda [9]Accept All IP Addr.

Acceptera alla IP-adresser (ADVANCED[9]Accept All IP Addr)

Häver begränsning till IP-adresserna som valdes med "Accept IP Addr".

```

advanced>9
Accept All IP Addresses(y/n)? y
    
```

- ① Mata in "9" och tryck sedan på "Enter".
- ② Mata in "y" och tryck sedan på "Enter".

Anm

- Vid tidpunkten när "y" inmatas nollställs siffrvärdena för Accept IP Addr(1)-(3) till "0.0.0.0".
- Inställningen ändras inte om "n" skrivs in.

Inställning av sökport (ADVANCED[0]Search Port)

Ställ in portnumret som används vid sökning efter projektorn från nätverket.

```
advanced>0
Please Enter Port Number for Search from Computer.
Valid range      : 1025 to 65535
Search Port      : 5006
Please Enter      : 5004
(change)         -> 5004
```

- 1 Mata in "0" och tryck sedan på "Enter".
- 2 Mata in ett siffervärde och tryck sedan på "Enter".
Visa det inställda värdet (*).



Anm

- Ställ in denna vid behov. Använd vanligtvis grundinställningen.

Återställa grundinställningar (ADVANCED[!]Restore Default Setting)

Återställer alla inställda menyvärden till deras grundinställningar.

```
advanced>!
Restore All Setting to Default(y/n)? y
— User Setting Initialized —
```

- 1 Mata in "!" och tryck sedan på "Enter".
- 2 Mata in "y" och tryck sedan på "Enter".



Anm

- Om värdena för IP-adress, undernätmask eller grind på projektorn har ändrats via Telnet går det inte att ansluta datorn till projektorn beroende på datorns nätverksinställningar.

Återgå till huvudmenyn (ADVANCED[Q]Return to Main Menu)

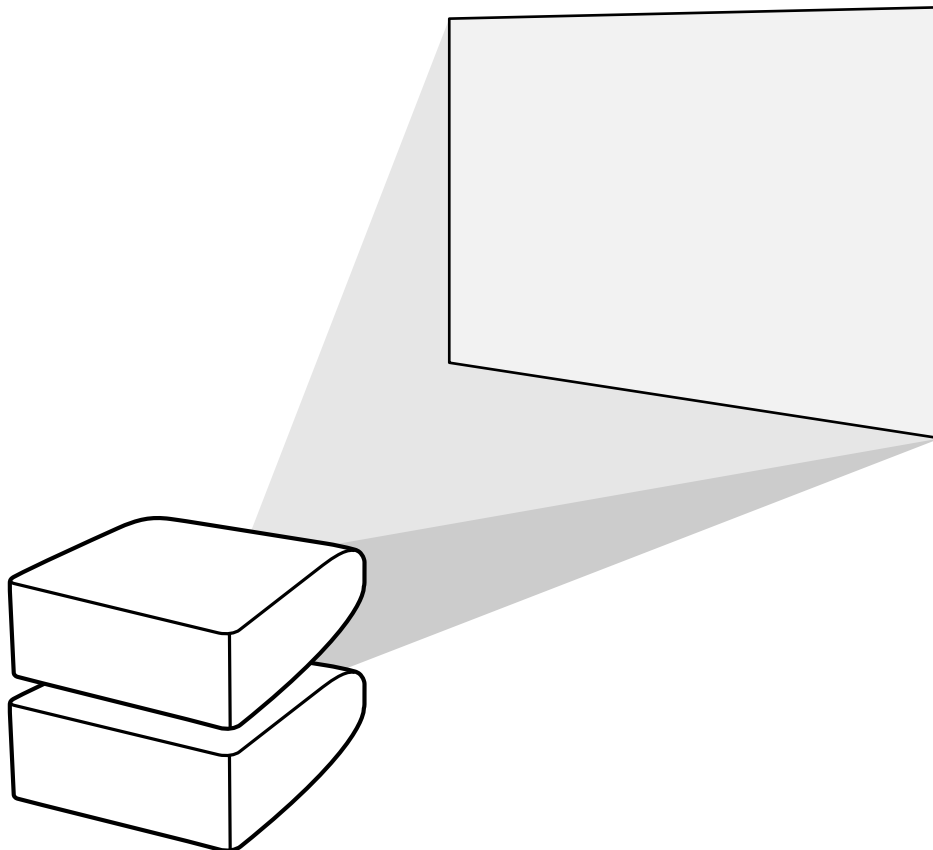
Återgår till huvudmenyn SETUP MENU (Inställningsmeny).

```
advanced>q
-----SETUP MENU-----
[1]IP Address      [2]Subnet Mask   [3]Default Gateway
[4]User Name       [5]Password
[6]RS-232C Baud Rate [7]Projector Name [8]DHCP Client
[A]Advanced Setup  [D]Disconnect All
[V]View All Setting [S]Save & Quit    [Q]Quit Unchanged
setup>
```

- 1 Mata in "q" och tryck sedan på "Enter".
Huvudmenyn SETUP MENU visas på nytt.

Stackprojektion

Med stackprojektion kan du öka bildens ljusstyrka genom att stapla två projektorer och projicera samma bild samtidigt.



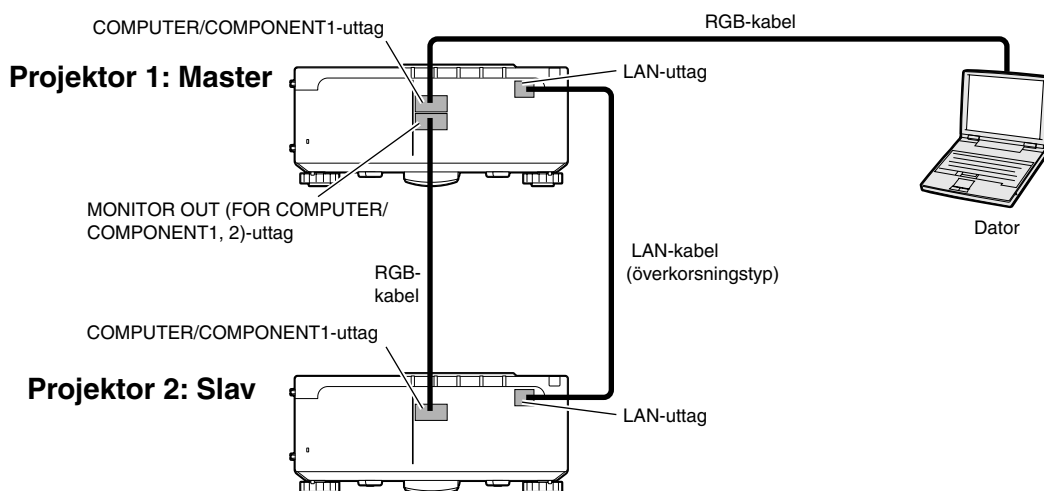
Försiktig

- För att ställa upp stackprojektion utser du en projektor till master och den andra till slav och kopplar samman projektorerna med LAN-kablar som finns i handeln (UTP-kabel, Kategori 5, överkorsningstyp). På så sätt kan du styra båda projektorerna med samma fjärrkontroll.
- Nedanstående knappar kan styra både mastern och slaven samtidigt.
 - ON-tangent
 - STANDBY-tangent
 - SHUTTER-tangent
 - COMPUTER 1/2, DVI, HDMI, VIDEO, S-VIDEO-tangenter
 - MUTE-tangent
 - VOLUME-tangenter
 - AUTO SYNC-tangent
 - RESIZE-tangent
 - PICTURE MODE-tangent
 - BREAK TIMER-tangent
 - FREEZE-tangent
- Vid normalt bruk kan projektorn som är utsedd till slav inte styras med fjärrkontrollen. Endast när fjärrkontrollen är kopplad till projektorn med en ø3,5 mm minijack-kabel (tillgänglig i handeln eller som Sharp servicedel QCNWGA038WJPZ), kan projektorn som är utsedd till slav styras med fjärrkontrollen.
- Även medan projektorn är inställd som slav kan knapparna på projektorn användas.

Uppställning av stackprojektion

Grund

Denna del visar ett exempel på uppställning av stackprojektion av en datorbild med två projektorer.



1 Sätt “Stack Setting” (Stapelinställning) hos projektor 1 på “Master”.

(Se sidan 62 i projektorns bruksanvisning.)

2 Sätt “Stack Setting” (Stapelinställning) hos projektor 2 på “Slav”.

(Se sidan 62 i projektorns bruksanvisning.)

3 Utför “Pair Stack” (Pardistribution) hos båda projektorerna.

(Se sidan 63 i projektorns bruksanvisning.)

4 Välj insignaler enligt nedanstående tabell.

(Se sidan 63 i projektorns bruksanvisning.)

Projektor 1		Projektor 2	
Master		Slav	
Ingångsval		Ingångsval	
COMPUTER1	ON	COMPUTER1	ON
COMPUTER2	OFF	COMPUTER2	OFF
DVI	OFF	DVI	OFF
HDMI	OFF	HDMI	OFF
VIDEO	OFF	VIDEO	OFF
S-VIDEO	OFF	S-VIDEO	OFF

5 Stäng av båda projektorerna.

6 Koppla uttaget **COMPUTER/COMPONENT1** på projektor 1 till RGB-utgången på datorn med RGB-kabeln.

(Se sidan 24 i projektorns bruksanvisning.)

7 Koppla uttaget **MONITOR OUT (FOR COMPUTER/COMPONENT1, 2)** på projektor 1 till uttaget **COMPUTER/COMPONENT1** på projektor 2 med en RGB-kabel.

(Se sidan 27 i projektorns bruksanvisning.)

 **Anm**

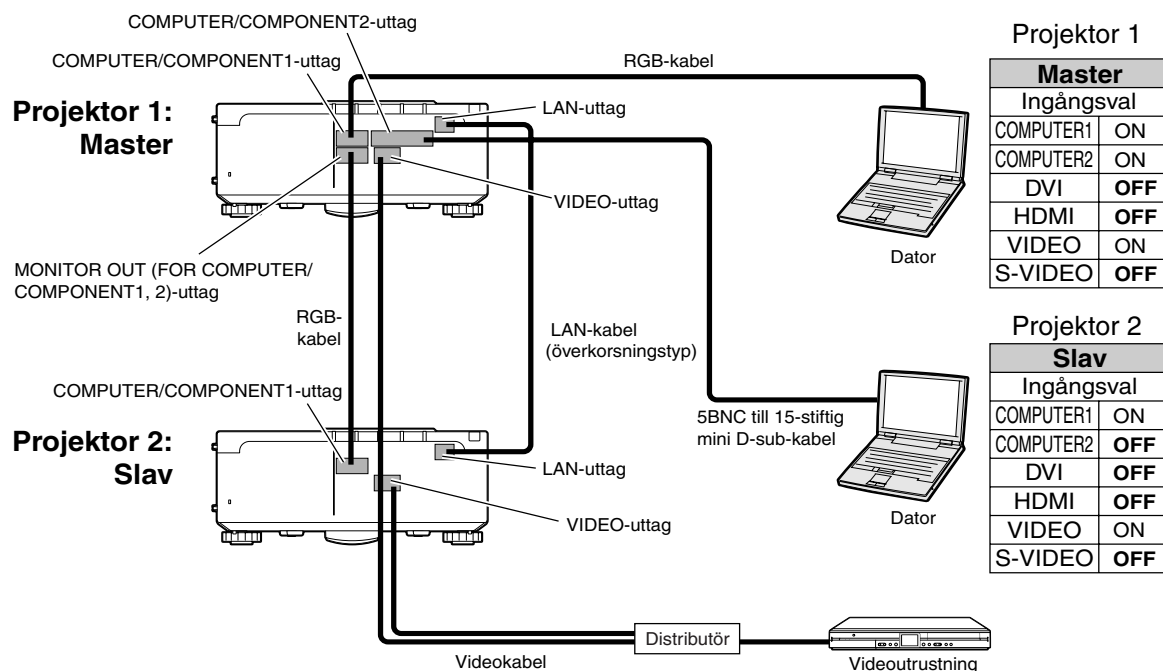
- När du kopplar en RGB-kabel till projektor 2, använder du ingångsuttaget som har samma nummer som projektor 1 (i detta fall uttaget **COMPUTER/COMPONENT1**).

8 Koppla LAN-uttaget på projektor 1 till LAN-uttaget på projektor 2 med en LAN-kabel, tillgänglig i handeln (**UTP-kabel, Kategori 5, överkorsningstyp**).

9 Koppla först in projektorerna och sedan datorn.

Tillämpning

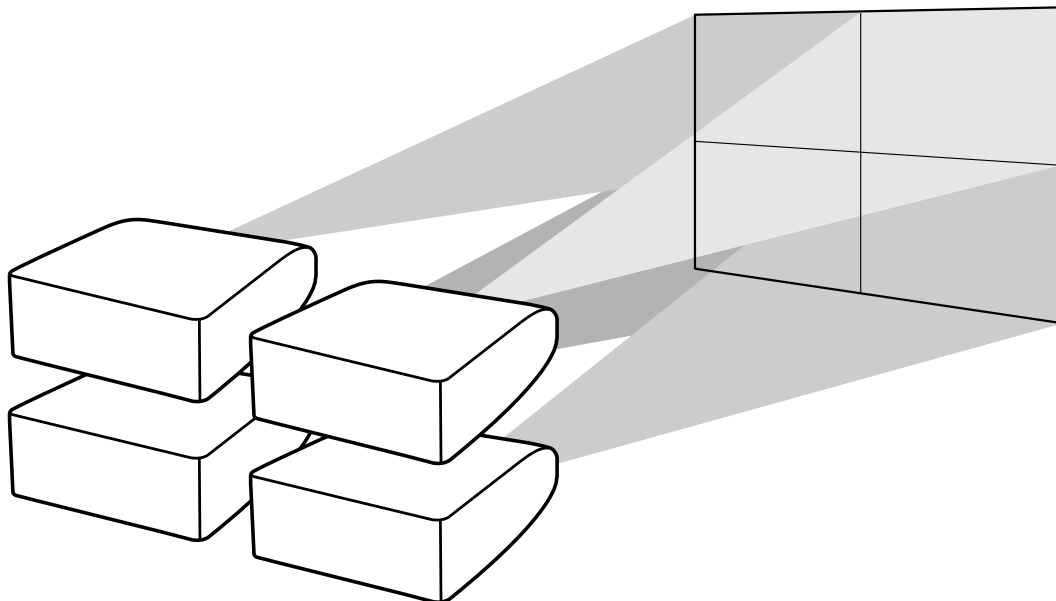
Se nedanstående exempel för inmatning av flera källor.



Videovägprojektion

Vanligen krävs en dyrbar anordning för bildbearbetning för att ställa upp en videovägprojektion.

Denna projektor har en inbyggd videoväggfunktion som inte kräver extra utrustning.

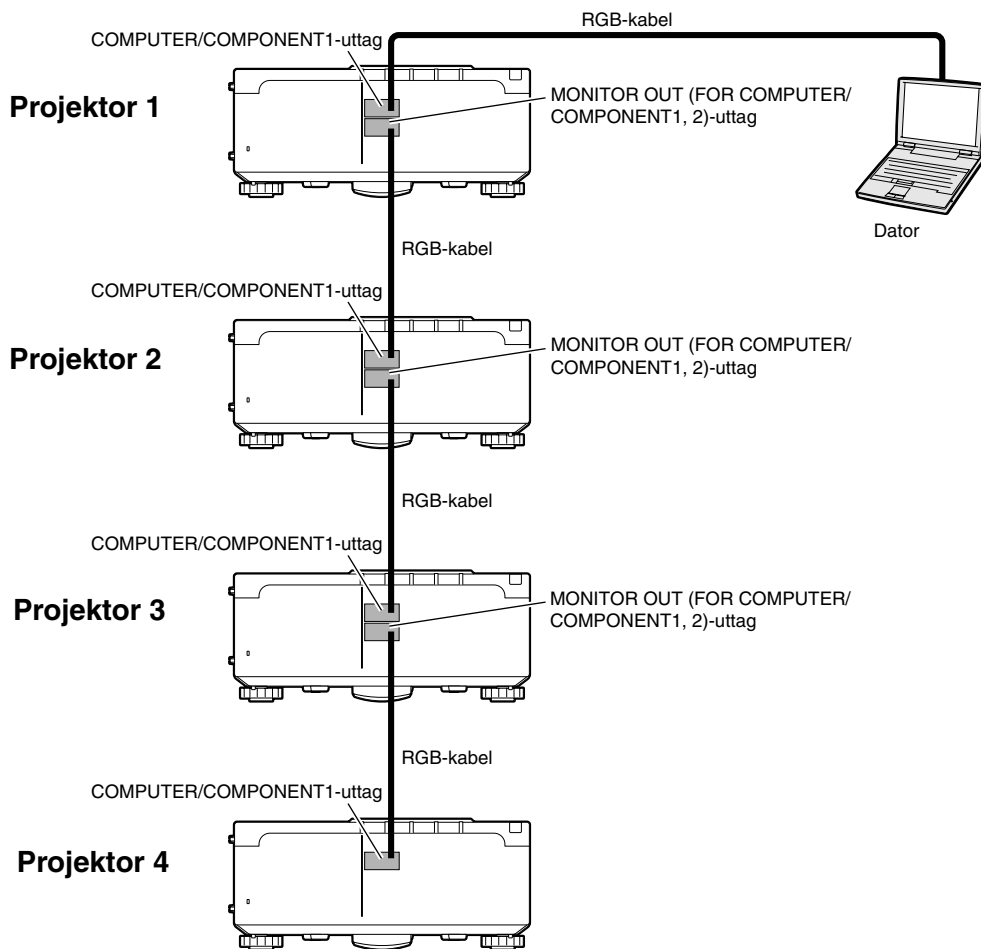


Försiktig

- Innan du ställer upp videovägprojektionerna måste du installera Internet Explorer (version 5.0 eller högre).
- Videovägg är inte kompatibel med högre upplösningar än SXGA.
- Bildkvaliteten kan försämrats när bildsignaler matas in genom flera projektorer med en RGB-kabel eller RCA-kabel i en kedjekoppling.

Uppställning av videovägprojektion **Grund**

Nedan följer ett exempel på hur du bygger en 2 X 2 videovägg med 4 projektorer.



Videoväggsprojektion

1 Tillträd en av de fyra projektorerna via Internet Explorer.

(Se "Styrning av projektor med Internet Explorer (Version 5.0 eller senare)" (sid. 26) för detaljer.)

2 Klicka på "Video Wall" (Videovägg) i menyn.

• Skärmen "Video Wall" (Video-vägg) visas.

3 Välj "2 X 2" vid "Division" (Uppdelning).

4 Klicka på tilldelningsknappen för önskad position.

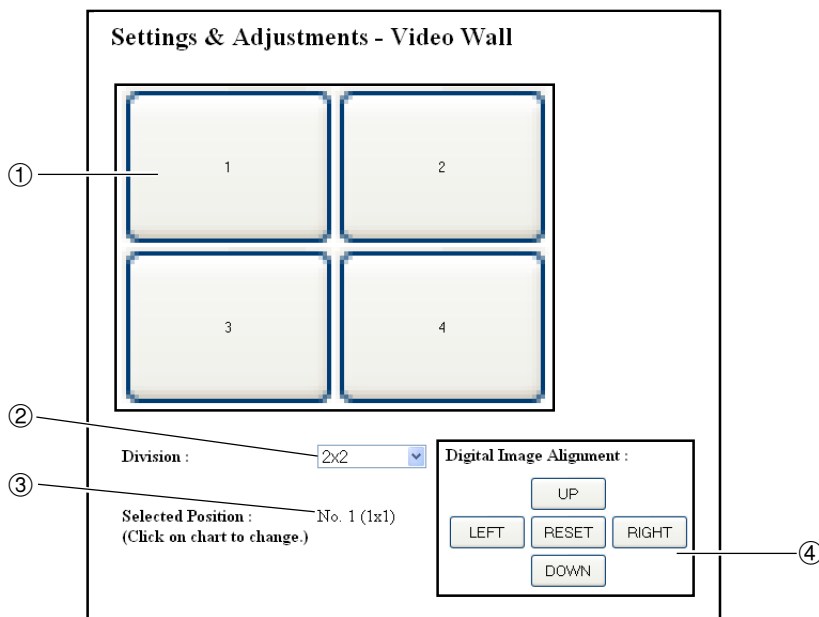
• Projektorn tilldelas den delen av videoväggen.

Anm

• Se för fler detaljer om projektorns tilldelade position och verkliga position "Tilldelande av den projicerade bilden i videovägguppställning" (sid. 47).

5 Upprepa samma procedur från steg 1 till 4 för de övriga tre projektorerna.

Härmed fullbordar du videoväggens uppställning. När samma bildsignal matas till alla projektorerna, startar videoväggsprojektion.



- ① Väljer en position för varje projektor. (tilldelningsknapparna)
- ② Väljer ett antal positioner där videoväggen är uppdelad.
- ③ Visar aktuell status för videoväggens uppställning.
- ④ Justerar den projicerade bildens position horisontellt och vertikalt.

Horisontell och vertikal justering av positionen

Klicka "UP" (UPP), "DOWN" (NED), "LEFT" (VÄNSTER) eller "RIGHT" (HÖGER) för den projicerade bildens position.

Att återvända till standarduppställningen för videovägg

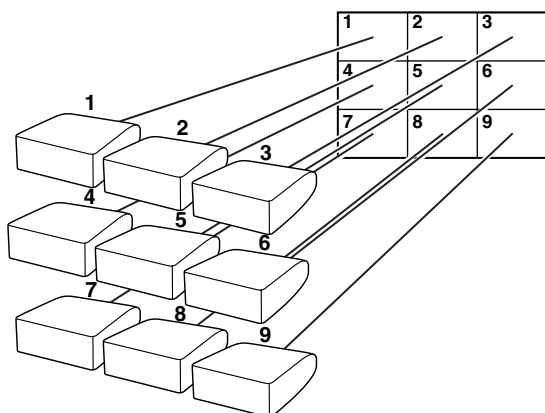
1 Välj "1 X 1" vid "Division" (Uppdelning).

2 Klicka på tilldelningsknappen 1.
 • Videoväggens uppställning återvänder till standardinställningarna.

Tilldelande av den projicerade bilden i videovägguppställning

Nedan följer exempel på hur de projicerade bilderna tilldelas för fram- och bakprojektion.

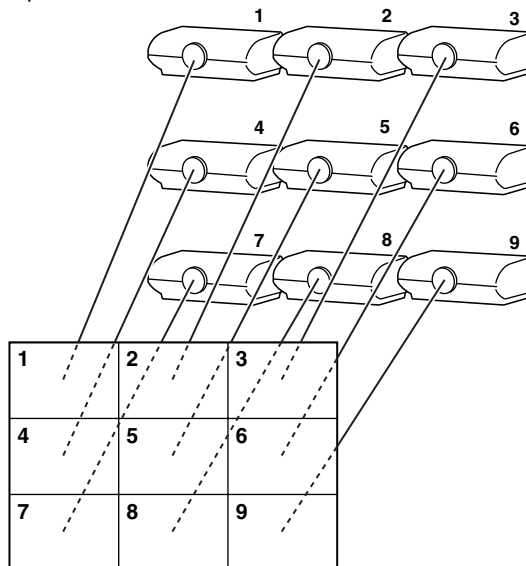
Frontprojektion



Projektorns nummer hänvisar till de projicerade positionernas nummer.

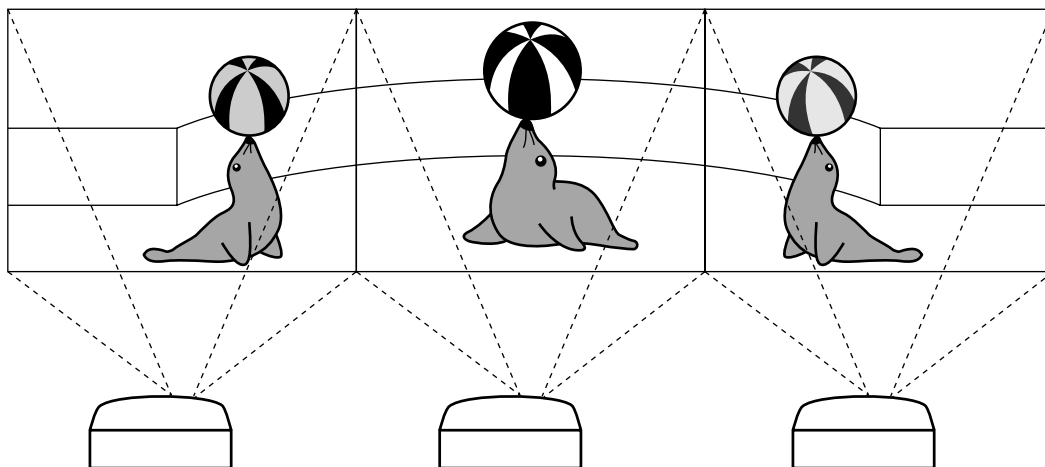
Bakprojektion

Projektorns nummer hänvisar till de projicerade positionernas nummer.

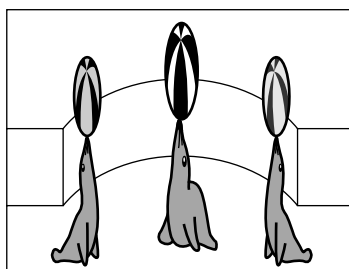


Anmärkningar om bred videoväggprojektion

Genom att välja "2 X 1", "3 X 1", "4 X 1", "5 X 1", "6 X 1", "7 X 1" eller "8 X 1" vid "Division" (Uppdelning) (se sid. 46) kan du skapa en bred videovägg.



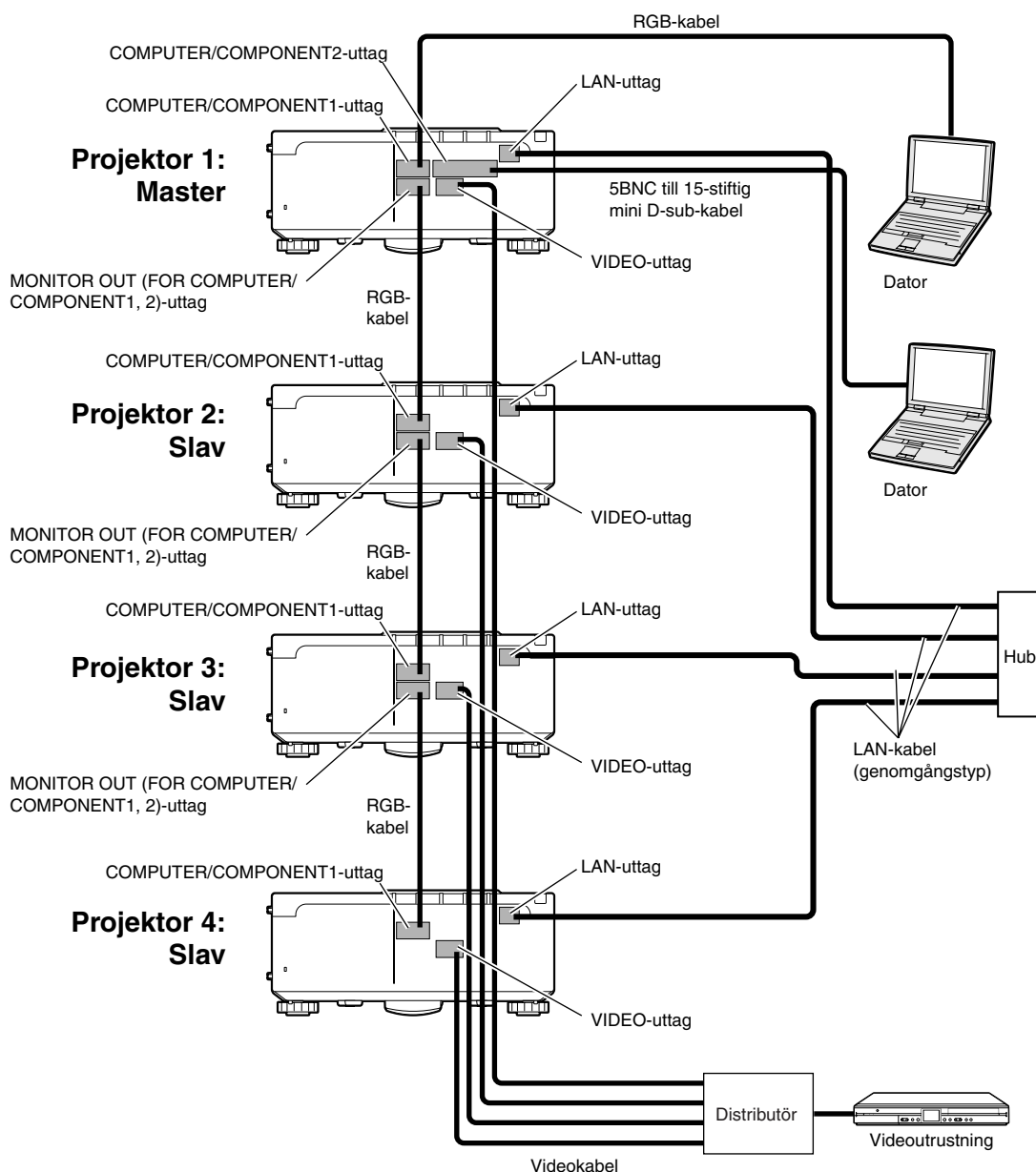
För att skapa en bred videovägg med tre projektorer i en enkel rad från vänster till höger (som visas ovan) väljer du "3 X 1" vid "Division" (Uppdelning), välj sedan en position för varje projektor och mata en bild vars bredd är komprimerad som 1/3 (som visas nedan).



Uppställning av videovägprojektion **Tillämpning**

Genom att använda funktionerna "Stapelinställning" och "Ingångsval" tillsammans kan du styra videoväggen med en fjärrkontroll.

Denna del visar ett exempel på en anslutningsprocedur för inmatning av videosignalerna till videoväggen utgående från exemplet i det förra avsnittet.



■ Förberedelser

• Följ nedanstående procedur när du har ställt upp grundanslutningen.

- Om "User Name" (användarnamn) och "Password" (lösenord) har ställts in för projektorn, ska de återställas innan du ställer upp stackprojektion. För att ställa in "User Name" (användarnamn) och "Password" (lösenord) använder du samma användarnamn och lösenord för både master- och slavprojektorn. (Se sid. 28.)
- Ställ in "Data Port" (dataport) med samma nummer för både master- och slavprojektorn. (Se sid. 29.)

Försiktig

- Använd inte nätverkets programvara eller utrustning medan det kontaktar projektorn via porten med samma nummer som används för master- eller slavprojektorn, annars kan du inte styra flera projektorer ordentligt med samma fjärrkontroll.

1 Ändra TCP/IP-inställningarna för datorn enligt nedan.

(Se "Inställning av en IP-adress för datorn" på sid. 22 för detaljer.)

- IP address : 192.168.150.2
(IP-adress)
- Subnet mask : 255.255.255.0
(Undernätmask)
- Default gateway : (Ange inte några värden.)
(Standardgrind)

2 Ändra TCP/IP-inställningarna för varje projektor enligt nedan.

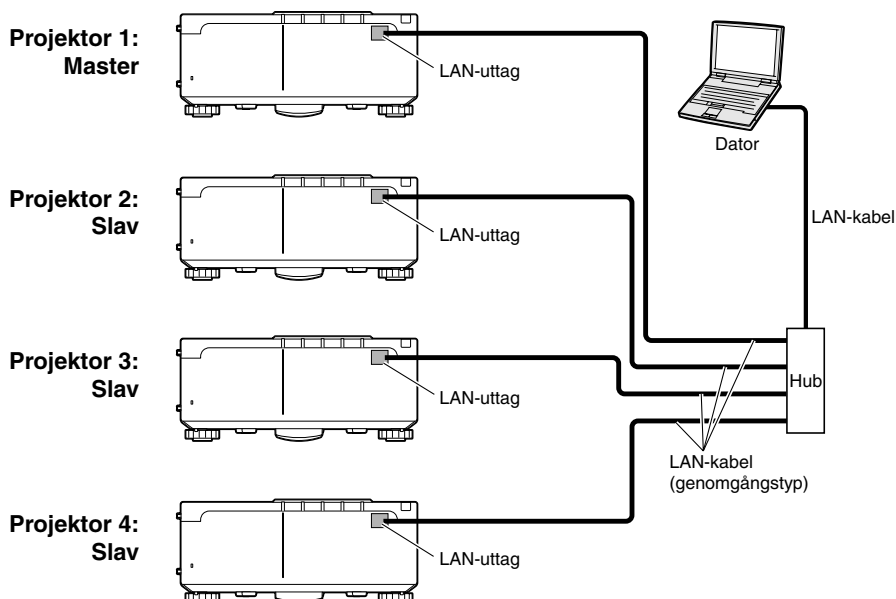
(Se "Uppställning av nätverksanslutning för projektorn" på sid. 24 för detaljer.)

- IP address Projektor 1 : 192.168.150.3
(IP-adress) Projektor 2 : 192.168.150.4
Projektor 3 : 192.168.150.5
Projektor 4 : 192.168.150.6
- Subnet mask : 255.255.255.0
(Undernätmask)
- Default gateway : 0.0.0.0
(Standardgrind)

Anm

- De visade TCP/IP-inställningarna är exempel på hur du gör anslutningar enligt diagrammen.
- Vid bruk av annan utrustning i samma nätverk måste du vara försiktig med överlappning av IP-adresser eller andra nätverksinställningar.
- Be din nätverkskoordinator om hjälp med nätverksinställningarna.

3 Anslut datorn och projektorerna enligt nedan.



4 Koppla in alla projektorerna.

5 Tillträd projektor 1 från datorn via Internet Explorer.

(Se "Styrning av projektorn med Internet Explorer (version 5.0 eller senare)" på sid. 26 för detaljer.)

6 Klicka på "Stack" i menyn.

7 Välj "Master" vid "Stack Setting" (Stackinställningar).

• Skärmen "Slave Address" (Slavadress) visas.

Settings & Adjustments - Stack	
Stack Setting	Master
Slave 1	0 0 . 0 0 (IP Address)
Slave 2	0 0 . 0 0 (IP Address)
Slave 3	0 0 . 0 0 (IP Address)
Slave 4	0 0 . 0 0 (IP Address)
Slave 5	0 0 . 0 0 (IP Address)

8 Skapa IP-adressen för varje projektor enligt nedan.

- Slave 1 : 192.168.150.4
- Slave 2 : 192.168.150.5
- Slave 3 : 192.168.150.6

9 Klicka på knappen "Apply" (Tillämpa).

10 Tillträd projektor 2 från datorn via Internet Explorer.

(Se "Styrning av projektorn med Internet Explorer (version 5.0 eller senare)" på sid. 26 för detaljer.)

11 Klicka på "Stack" i menyn.

12 Välj "Slave" (Slav) vid "Stack Setting" (Stackinställningar).

Videoväggprojektion

13 Upprepa samma procedur från steg 10 till 12 för projektor 3 och 4.

14 Välj insignaler enligt tabellen till höger.

(Se sidan 63 i projektorns bruksanvisning.)



Anm

- Ställ ingångarna du vill använda på "ON". Ställ ingångarna du inte vill använda på "OFF".

Projektor 1

Master	
Ingångsval	
COMPUTER1	ON
COMPUTER2	ON
DVI	OFF
HDMI	OFF
VIDEO	ON
S-VIDEO	OFF

Projektor 2-4

Slav	
Ingångsval	
COMPUTER1	ON
COMPUTER2	OFF
DVI	OFF
HDMI	OFF
VIDEO	ON
S-VIDEO	OFF

15 Stäng av alla projektorerna.

16 Gör anslutningar enligt diagrammet på sid. 49.

17 Koppla först in projektorerna, sedan datorn och sedan videoutrustningen.



Anm

- Bildkvaliteten kan försämrats när bildsignaler matas in genom flera projektorer med en RGB-kabel i en kedjekoppling.

Nollställning av projektorns lamptimer via ett nätverk

När projektorn är ansluten till ett nätverk kan du använda kommunikationsprogrammen för att skicka kommando för återställning av lamptiden. Exemplet nedan använder Windows® XP som operativsystem. När du använder Windows Vista® använd andra kommunikationsprogram enligt följande steg, på grund av att Windows Vista® inte innehåller HyperTerminal.

1 Klicka på “Start” (Start) – “All Programs” (Alla program) – “Accessories” (Tillbehör) – “Communications” (Kommunikation) – “HyperTerminal”.

- Se din dators bruksanvisning om HyperTerminal inte har installerats på datorn.
- Beroende på datorinställningarna kan du behöva ange ett riktnummer och annan information. Skriv in den information som datorn begär.

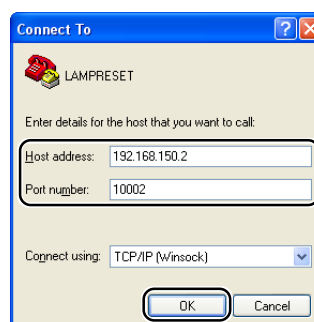
2 Skriv in ett namn i fältet “Name” (Namn) och klicka på “OK”.



3 Om datorn ber dig skriva in ett riktnummer ska du ange det i fältet “Area code” (Riktnummer). Från menyn “Connect using” (Anslut med) i listrutan ska du välja “TCP/IP (Winsock)” och klicka på “OK”.



4 Ange projektorns IP-adress i fältet “Host address” (Värddatoradress) (se “TCP/IP” på projektorns “Nätverk”-meny), och ange projektorns dataport i fältet “Port number” (Portnummer) (grundinställningen är “10002”), och klicka därefter på “OK”.



Nollställning av projektorns lamptimer via ett nätverk

5 Klicka på "Properties" (Egenskaper) på "File"- (Arkiv-) menyn.

6 Klicka på fliken "Settings" (Inställningar) och klicka på "ASCII Setup" (ASCII-inställningar).

7 Markera kryssrutorna intill "Send line ends with line feeds" (Skicka radslut med radmatning), "Echo typed characters locally" (Upprepa skrivna tecken lokalt) och "Append line feeds to incoming line ends" (Lägg till radmatning till inkommande radslut), och klicka därefter på "OK".

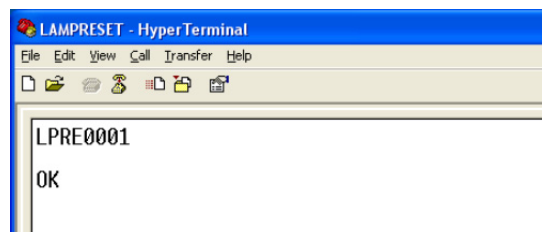
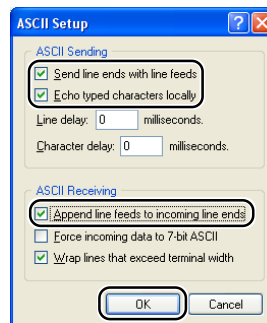
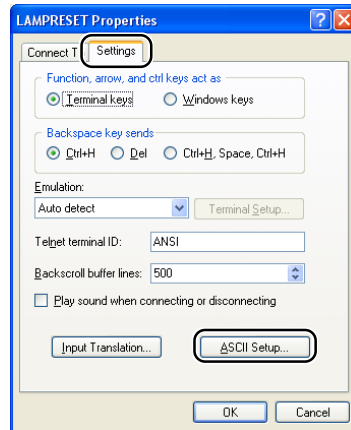
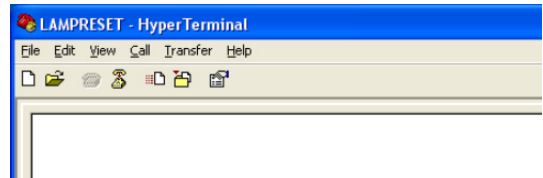
- Fönstret med LAMPRESET-egenskaperna visas då. Klicka på "OK".

8 Om ett användarnamn och/eller lösenord har angetts för projektorn, ska du skriva in användarnamnet och lösenordet.

9 Sänd lampans nollställningskommando. "LPRE0001" för LAMP 1 (lampa 1) "LPRE0002" för LAMP 2 (lampa 2)

- Detta kommando kan endast skickas när projektorn är i standby-läget.
- Lamptimern har nollställts när svaret med "OK" tas emot.

10 Avsluta HyperTerminal.



Kommunikation med projektorn kan inte upprättas

Vid anslutning av projektorn med serieanslutning

- ◀ Kontrollera att uttaget RS-232C på projektorn eller datorn eller en kommersiellt tillgänglig styrenhet har anslutits på rätt sätt.
- ◀ Kontrollera att kabeln RS-232C är en kabel av delningstyp.
- ◀ Kontrollera att inställningen för porten RS-232C på projektorn matchar motsvarande inställning på datorn eller den kommersiellt tillgängliga styrenheten.

Vid anslutning av projektorn till en dator med nätverksanslutning (LAN)

- ◀ Kontrollera att kabelkontakten tryckts in ordentligt i uttaget LAN på projektorn.
- ◀ Kontrollera att kabeln är ordentligt ansluten till porten LAN på en dator eller en nätverksanordning såsom ett nav.
- ◀ Kontrollera att LAN-kabeln är en kabel av Kategori 5.
- ◀ Kontrollera att LAN-kabeln är en kabel av delningstyp vid direktanslutning mellan projektorn och datorn.
- ◀ Kontrollera att LAN-kabel är en direktkabel vid anslutning av projektorn till en nätverksanordning såsom ett nav.
- ◀ Kontrollera att nätverksanordningen, såsom ett nav, är påslagen då en sådan är ansluten mellan projektorn och datorn.

Kontrollera nätverksinställningarna för datorn och projektorn

- ◀ Kontrollera följande nätverksinställningar för projektorn.
 - IP Address (IP-adress)
Kontrollera att samma IP-adress som för projektorn inte förekommer i nätverket.
 - Subnet Mask (Undernätmask)
När grindinställningen för projektorn är "0.0.0.0" (används ej) eller när grindinställningen för projektorn och standardgrindinställning för datorn är densamma:
 - Undernätmasken för projektorn och för datorn bör vara densamma.
 - IP-adressens delar som visas med subnetmasken för projektorn och datorn ska vara desamma.
(Exempel)
När IP-adressen för projektorn är "192.168.150.2" och undernätmasken är "255.255.255.0", bör IP-adressen för datorn vara "192.168.150.X" (X=3-254) och undernätmasken vara "255.255.255.0".
 - Gateway (Grind)
När grindinställningen för projektorn är "0.0.0.0" (används ej) eller när grindinställningen för projektorn och standardgrindinställning för datorn är densamma:
 - Undernät för projektorn och för datorn bör vara densamma.
 - IP-adressens delar som visas med subnetmasken för projektorn och datorn ska vara desamma.
(Exempel)
När IP-adressen för projektorn är "192.168.150.2" och undernätmasken är "255.255.255.0", bör IP-adressen för datorn vara "192.168.150.X" (X=3-254) och undernätmasken vara "255.255.255.0".
 - Data Port (Dataport)
Andra datorer bör inte använda samma dataport som projektorn.
Dataporten ska användas för kommunikation under stackprojektion.



- Projektorns grundinställningar från fabriken är enligt följande:
DHCP-Klient: OFF
IP address (IP-adress): 192.168.150.2
Subnet mask (Undernätmask): 255.255.255.0
Gateway address (Grindadress): 0.0.0.0 (används ej)
- Se sidan **24** för detaljer om projektorns nätverksinställningar.

Felsökning

- ◀ Utför stegen nedan för att kontrollera datorns nätverksinställningar.
 1. Öppna en kommandoleddtext.
 - För Windows® 2000: Klicka på “start” (Start), “Programs” (Program), “Accessories” (Tillbehör), “Command Prompt” (Kommandotolken) i denna ordning.
 - För Windows® XP, Windows Vista®: Klicka på “start” (Start), “All Programs” (Alla program), “Accessories” (Tillbehör), “Command Prompt” (Kommandotolken) i denna ordning.
 2. Efter körning av kommandoleddtexten ska du mata in kommandot “ipconfig” och sedan trycka på “Enter”.



Anm

- Kommunikation kan kanske inte upprättas även om nätverksinställningar för datorn har utförts. Starta i så fall om din dator.

C:\>ipconfig

```
Command Prompt
C:\>ipconfig

Windows IP Configuration

Ethernet adapter Local Area Connection:

    Connection-specific DNS Suffix  . : 
    IPv4 Address. . . . .             : 192.168.150.3
    Subnet Mask . . . . .             : 255.255.255.0
    Default Gateway . . . . .         : 192.168.150.1
```

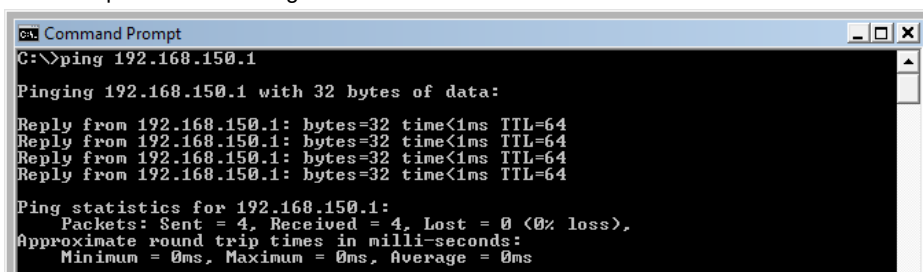


Anm

- Användbara exempel på ipconfig
 - C:\>ipconfig /? visar hur “ipconfig.exe” ska användas.
 - C:\>ipconfig visar inställd IP-adress, undernätmask och standardgrind.
 - C:\>ipconfig /all visar all inställningsinformation relaterad till TCP/IP.

3. Mata in “exit” och tryck sedan på “Enter” för att återgå till Windows®-skärmen.

- ◀ Kontrollera att protokollet "TCP/IP" fungerar på rätt sätt med hjälp av kommandot "PING". Kontrollera också att en IP-adress är inställd.
 1. Öppna en kommandoledtext.
 - För Windows® 2000: Klicka på "start" (Start), "Programs" (Program), "Accessories" (Tillbehör), "Command Prompt" (Kommandotolken) i denna ordning.
 - För Windows® XP, Windows Vista®: Klicka på "start" (Start), "All Programs" (Alla program), "Accessories" (Tillbehör), "Command Prompt" (Kommandotolken) i denna ordning.
 2. Efter körning av kommandoledtexten ska du mata in kommandot "PING".
Inmatningsexempel C:\>ping XXX.XXX.XXX.XXX
"XXX.XXX.XXX.XXX" ska matas in med en IP-adress att ansluta till, t.ex. projektorn.
 3. Skärmen ter sig på följande sätt vid normal anslutning.
(Skärmen kan te sig annorlunda beroende på operativsystemet som används.)
<Exempel> vid anslutning till IP-adressen "192.168.150.1"



```

C:\>ping 192.168.150.1

Pinging 192.168.150.1 with 32 bytes of data:

Reply from 192.168.150.1: bytes=32 time<1ms TTL=64
Reply from 192.168.150.1: bytes=32 time<1ms TTL=64
Reply from 192.168.150.1: bytes=32 time<1ms TTL=64
Reply from 192.168.150.1: bytes=32 time<1ms TTL=64

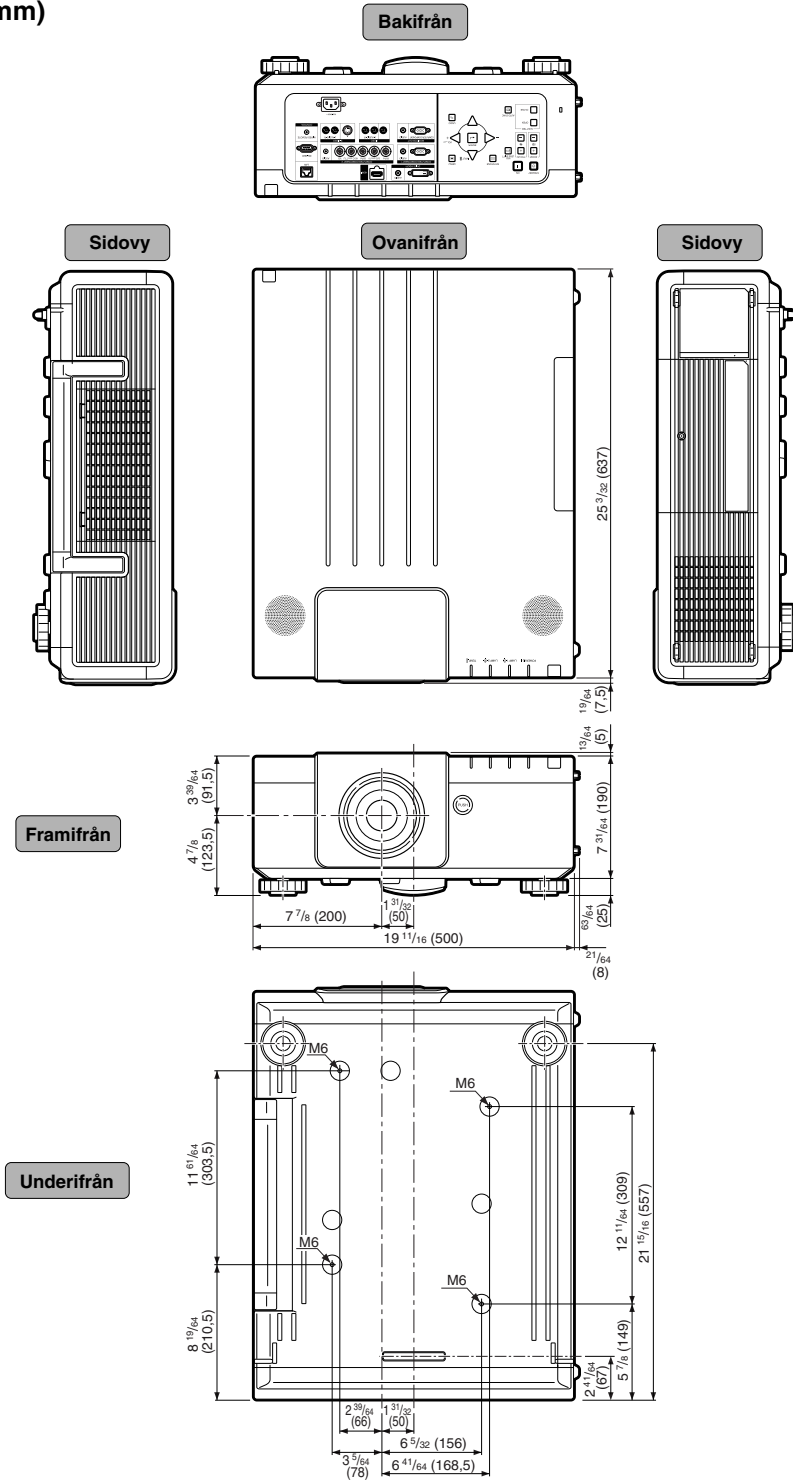
Ping statistics for 192.168.150.1:
    Packets: Sent = 4, Received = 4, Lost = 0 (0% loss),
    Approximate round trip times in milli-seconds:
        Minimum = 0ms, Maximum = 0ms, Average = 0ms
  
```

4. Meddelandet "Request time out" (Begär time-out) visas om ett kommando inte kan sändas. Kontrollera nätverksinställningarna på nytt. Kontakta din nätverksadministratör om proper kommunikation fortfarande inte kan upprättas.
5. Mata in "exit" och tryck sedan på "Enter" för att återgå till Windows®-skärmen.

Anslutning kan inte upprättas då du glömt ditt användarnamn eller lösenord.

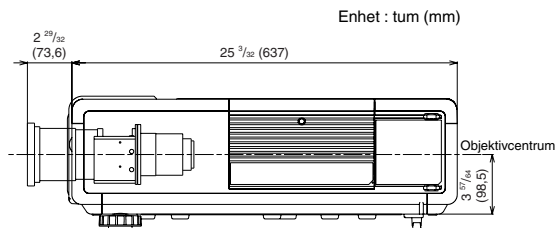
- ◀ Initialisera inställningarna. (Se sidan 65 i projektorns bruksanvisning.)
- ◀ Utför inställning på nytt efter initialisering.

Enhet: tum (mm)

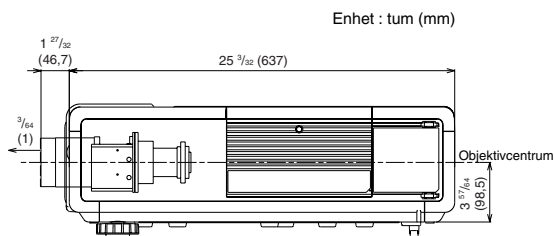


Projektor och linsdimensioner

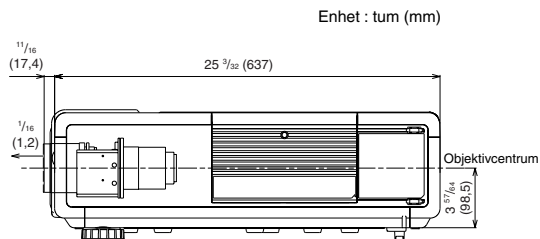
[När AN-P8EX är installerad]



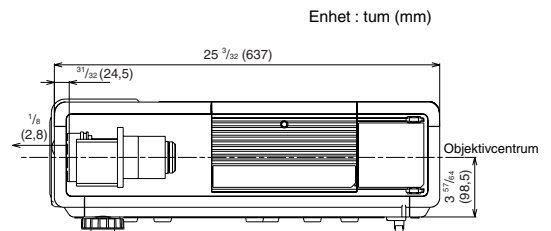
[När AN-P12EX är installerad]



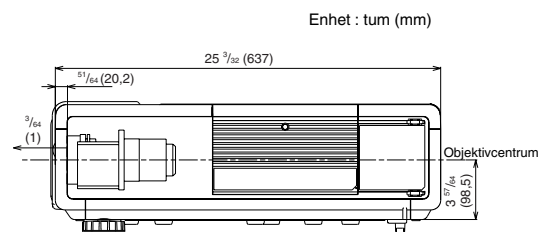
[När AN-P15EZ är installerad]



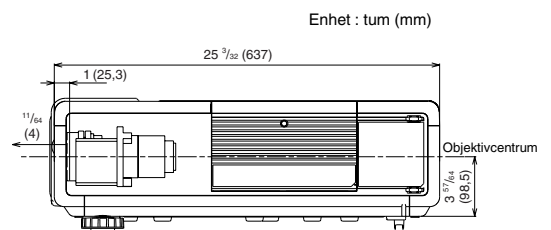
[När AN-P18EZ är installerad]



[När AN-P23EZ är installerad]



[När AN-P30EZ är installerad]



[När AN-P45EZ är installerad]

