

PROYECTOR MULTIMEDIA

MODELO

XG-PH50X

XG-PH50X-NL

GUÍA DE CONFIGURACIÓN

Preparación de la pantalla	2
Tamaño de la pantalla y distancia de proyección	3
Asignación de los contactos de conexión	10
RS-232C Características técnicas y ajustes de los comandos ...	12
Ajustando el entorno de red del proyector	17
1. Conectando el proyector a un ordenador	18
2. Ajustando una dirección IP para el ordenador	19
3. Ajustando una conexión de red para el proyector	21
Controlando el proyector mediante una red LAN ...	23
Controlando el proyector usando Internet Explorer (versión 5.0 o posterior)	23
Confirmando el estado del proyector (Status)	24
Controlando el proyector (Control)	24
Configurando y ajustando el proyector (Settings & Adjustments)	25
Ajustando la seguridad (Network – Security)	25
Realizando ajustes generales para la red (Network – General)	26
Ajustando para enviar un correo cuando se produce un error (Mail – Originator Settings)	26
Ajustando los ítemes de error y direcciones del destino a la que se envía el correo electrónico, cuando se produce un error (Mail – Recipient Settings)	27
Ajustando el proyector usando un terminal	
RS-232C o Telnet	28
Cuando se conecta usando un terminal RS-232C	28
Cuando se conecta usando Telnet	29
SETUP MENU (Menú de configuración) (Main Menu)	30
ADVANCED SETUP MENU (Menú de configuración avanzada)	30
Controlando el proyector usando RS-232C o Telnet	31
Visualizando una lista de detalles de ajuste ([V]View All Setting)	31
Ítemes de ajuste	31
Guardar los ajustes y salir ([S]Save & Quit)	32
Salir sin almacenar los ajustes ([Q]Quit Unchanged)	32
Ajuste de dirección IP ([1]IP Address)	33
Ajustando la máscara de subred ([2]Subnet Mask)	33
Ajustando la compuerta fijada por defecto ([3]Default Gateway)	33
Ajustando el nombre del usuario ([4]User Name)	34
Ajustando la contraseña ([5]Password)	34
Ajustando el régimen de baudios ([6]RS-232C Baud Rate)	34
Ajustando el nombre del proyector ([7]Projector Name)	34
Desconectando todas las conexiones ([D]Disconnect All)	35
Ingresando el menú ADVANCED SETUP MENU ([A]Advanced Setup)	35
Ajustando el tiempo de desconexión automática (ADVANCED[1]Auto Logout Time)	35
Ajustando el puerto de datos (ADVANCED[2]Data Port)	35
Llevando a cabo la prueba ping de red (ADVANCED[5]Network Ping Test)	36
Ajuste de aceptación de dirección IP (ADVANCED[6]Accept IP Addr(1) - [8]Accept IP Addr(3))	36
Aceptando todas las direcciones IP (ADVANCED[9]Accept All IP Addr)	36
Ajuste puerto de búsqueda (ADVANCED[0]Search Port)	37
Retorno a los ajustes fijados por defecto (ADVANCED[!]Restore Default Setting)	37
Retorno al menú principal (ADVANCED[Q]Return to Main Menu)	37
Proyección dual	38
Configuración de la proyección dual	39
Proyección de vídeo mural	41
Configuración de la proyección de vídeo mural Básica ...	42
Ajuste de la posición horizontal y vertical	44
Restablecimiento de la configuración predeterminada de vídeo mural	44
Asignación de la imagen proyectada en la configuración de vídeo mural	44
Notas sobre la proyección de vídeo mural ancha ...	45
Configuración de la proyección de vídeo mural Aplicación ...	46
Solución de problemas	50
Dimensiones	53

Preparación de la pantalla

Para obtener una imagen óptima, sitúe el proyector perpendicularmente a la pantalla, con todas las patas niveladas.

Nota

- El objetivo del proyector debe quedar centrado en la pantalla. Si la línea horizontal que pasa a través del centro del objetivo no está perpendicular a la pantalla, la imagen aparecerá distorsionada, lo que dificultará su visualización.
- Para conseguir una imagen óptima, sitúe la pantalla de modo que no quede expuesta a la luz directa del sol o a la iluminación de la habitación. La luz que incide directamente en la pantalla atenúa los colores, lo cual dificulta la visualización de la imagen. Si instala la pantalla en una habitación soleada o luminosa, cierre las cortinas y apague las luces.



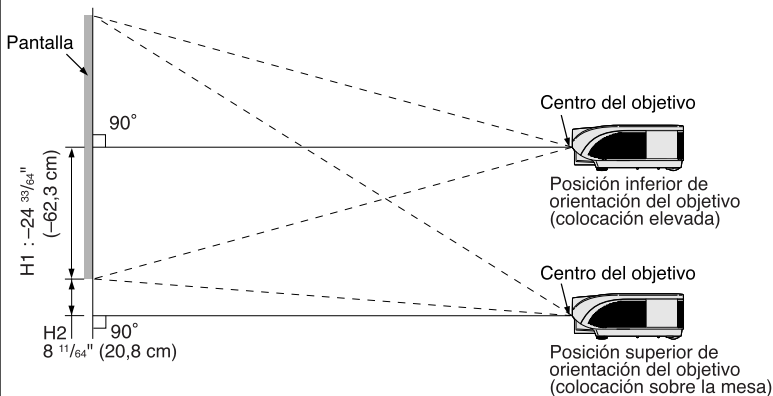
Instalación estándar (proyección frontal)

- Instale el proyector a la distancia requerida de la pantalla según el tamaño de imagen deseado.

Ejemplo de instalación estándar

Tamaño de la pantalla: 100 pulgadas (254 cm) Modo ALARGAMIENTO: 16:9 (cuando está acoplado el objetivo de zoom estándar)

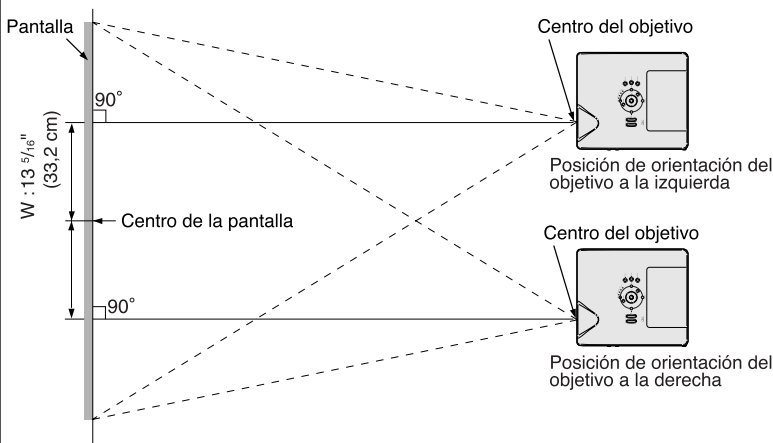
Vista lateral



- La distancia desde la pantalla al proyector puede variar dependiendo del tamaño de la pantalla.

- Al instalar el proyector delante de la pantalla, se puede usar el ajuste de fábrica. Si la imagen proyectada aparece invertida o como una imagen "espejo", vuelva a seleccionar la opción "Frente" en "Modo PRY". (Vea la página 84 del manual de manejo del proyector)

Vista superior



- Sitúe el proyector de manera tal que la línea horizontal que pasa a través del centro del objetivo quede perpendicular a la pantalla.

Tamaño de la pantalla y distancia de proyección

El tamaño de la pantalla de proyección varía en función de la distancia desde el objetivo del proyector hasta la pantalla.

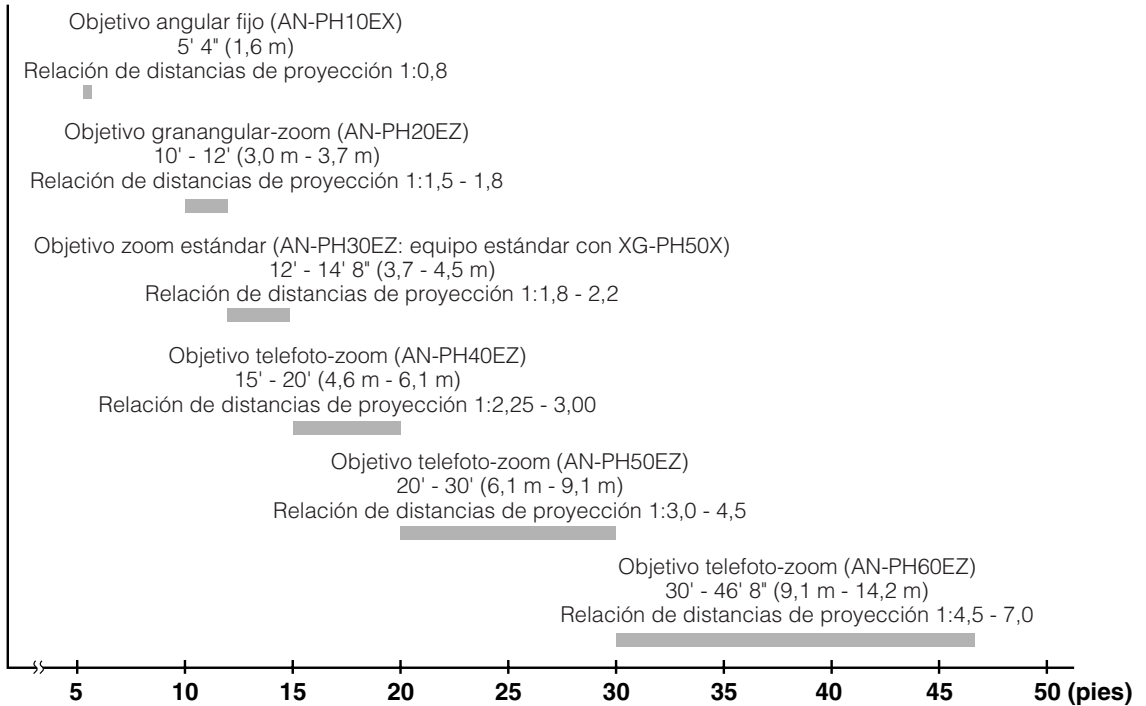
Los objetivos opcionales de Sharp también están disponibles para aplicaciones especializadas. Solicite información detallada sobre todos los objetivos al distribuidor oficial de proyectores Sharp más cercano. (Cuando vaya a utilizar un objetivo, consulte primero el manual de manejo.) Asegúrese también de que los objetivos opcionales son instalados por personal de servicio.

Consulte la tabla para instalar el proyector de manera que las imágenes se proyecten en la pantalla con el tamaño óptimo. Para instalar el proyector, use los valores de la tabla como referencia.

Distancia de proyección

El siguiente gráfico es para una pantalla de 100 pulgadas (254 cm) con el formato normal 4:3.

Pantalla



Tamaño de la pantalla y distancia de proyección

Objetivo zoom estándar (AN-PH30EZ: equipo estándar con XG-PH50X) F1,8-F2,0, f=25,6-31,3 mm

Modo NORMAL (4:3)

Tamaño de la imagen (pantalla)			Distancia de proyección [L]		Distancia desde el centro del objetivo a la parte inferior de la imagen [H]		Distancia desde el centro del objetivo hasta el centro de la imagen [W]
Diag. [X]	Anchura	Altura	Mínima [L1]	Máxima [L2]	Inferior [H1]	Superior [H2]	
300" (762 cm)	610 cm (240")	457 cm (180")	11,0 m (36' 0")	13,4 m (44' 0")	-228,6 cm (-90°)	0 cm (0°)	±91,4 cm (36")
250" (635 cm)	508 cm (200")	381 cm (150")	9,1 m (30' 0")	11,2 m (36' 8")	-190,5 cm (-75°)	0 cm (0°)	±76,2 cm (30")
200" (508 cm)	406 cm (160")	305 cm (120")	7,3 m (24' 0")	8,9 m (29' 4")	-152,4 cm (-60°)	0 cm (0°)	±61,0 cm (24")
150" (381 cm)	305 cm (120")	229 cm (90")	5,5 m (18' 0")	6,7 m (22' 0")	-114,3 cm (-45°)	0 cm (0°)	±45,7 cm (18")
100" (254 cm)	203 cm (80")	152 cm (60")	3,7 m (12' 0")	4,5 m (14' 8")	-76,2 cm (-30°)	0 cm (0°)	±30,5 cm (12")
84" (213 cm)	171 cm (67")	128 cm (50")	3,1 m (10' 1")	3,8 m (12' 4")	-64,0 cm (-25' 13/64")	0 cm (0°)	±25,6 cm (10' 5/64")
80" (203 cm)	163 cm (64")	122 cm (48")	2,9 m (9' 7")	3,6 m (11' 9")	-61,0 cm (-24")	0 cm (0°)	±24,4 cm (9' 19/32")
72" (183 cm)	146 cm (58")	110 cm (43")	2,6 m (8' 8")	3,2 m (10' 7")	-54,9 cm (-21' 19/32")	0 cm (0°)	±21,9 cm (8' 41/64")
70" (178 cm)	142 cm (56")	107 cm (42")	2,6 m (8' 5")	3,1 m (10' 3")	-53,3 cm (-21")	0 cm (0°)	±21,3 cm (8' 13/32")
60" (152 cm)	122 cm (48")	91 cm (36")	2,2 m (7' 2")	2,7 m (8' 10")	-45,7 cm (-18")	0 cm (0°)	±18,3 cm (7' 13/64")
40" (102 cm)	81 cm (32")	61 cm (24")	1,5 m (4' 10")	1,8 m (5' 10")	-30,5 cm (-12")	0 cm (0°)	±12,2 cm (4' 51/64")

X: Tamaño de la imagen (diag.) (pulg/cm)
 L: Distancia de proyección (m/pies)
 L1: Distancia de proyección mínima (m/pies)
 L2: Distancia de proyección máxima (m/pies)
 H: Distancia desde la parte inferior de la imagen al centro del objetivo (cm/pulg)
 H1: Distancia inferior desde el centro del objetivo hasta la parte inferior de la imagen (cm/pulg)
 H2: Distancia superior desde el centro del objetivo hasta la parte inferior de la imagen (cm/pulg)
 W: Distancia desde el centro del objetivo hasta el centro de la imagen (cm/pulg)

Fórmula para tamaño de imagen y distancia de proyección
[m/cm]
 L1 (m) = 0,03658X
 L2 (m) = 0,0447X
 H1 (cm) = -0,762X
 W (cm) = ±0,3048X
[Pies/pulgadas]
 L1 (pies) = 0,03658X / 0,3048
 L2 (pies) = 0,0447X / 0,3048
 H1 (pulg) = -0,762X / 2,54
 W (pulg) = ±0,3048X / 2,54

Modo ALARGAMIENTO (16:9)

Tamaño de la imagen (pantalla)			Distancia de proyección [L]		Distancia desde el centro del objetivo a la parte inferior de la imagen [H]		Distancia desde el centro del objetivo hasta el centro de la imagen [W]
Diag. [X]	Anchura	Altura	Mínima [L1]	Máxima [L2]	Inferior [H1]	Superior [H2]	
225" (572 cm)	498 cm (196")	280 cm (110")	9,0 m (29' 5")	11,0 m (35' 11")	-140,1 cm (-55' 5/32")	46,7 cm (18' 25/64")	±74,7 cm (29' 27/64")
200" (508 cm)	443 cm (174")	249 cm (98")	8,0 m (26' 2")	9,7 m (31' 11")	-124,5 cm (-49' 1/32")	41,5 cm (16' 11/32")	±66,4 cm (26' 9/64")
150" (381 cm)	332 cm (131")	187 cm (74")	6,0 m (19' 7")	7,3 m (24' 0")	-93,4 cm (-36' 49/64")	31,1 cm (12' 1/4")	±49,8 cm (19' 39/64")
133" (338 cm)	294 cm (116")	166 cm (65")	5,3 m (17' 5")	6,5 m (21' 3")	-82,8 cm (-32' 39/64")	27,6 cm (10' 7/8")	±44,2 cm (17' 25/64")
106" (269 cm)	235 cm (92")	132 cm (52")	4,2 m (13' 10")	5,2 m (16' 11")	-66,0 cm (-25' 63/64")	22,0 cm (8' 21/32")	±35,2 cm (13' 55/64")
100" (254 cm)	221 cm (87")	125 cm (49")	4,0 m (13' 1")	4,9 m (16' 0")	-62,3 cm (-24' 33/64")	20,8 cm (8' 11/64")	±33,2 cm (13' 5/64")
92" (234 cm)	204 cm (80")	115 cm (45")	3,7 m (12' 0")	4,5 m (14' 8")	-57,3 cm (-22' 35/64")	19,1 cm (7' 33/64")	±30,6 cm (12' 1/32")
84" (213 cm)	186 cm (73")	105 cm (41")	3,3 m (11' 0")	4,1 m (13' 5")	-52,3 cm (-20' 19/32")	17,4 cm (6' 55/64")	±27,9 cm (10' 63/64")
72" (183 cm)	159 cm (63")	90 cm (35")	2,9 m (9' 5")	3,5 m (11' 6")	-44,8 cm (-17' 21/32")	14,9 cm (5' 57/64")	±23,9 cm (9' 13/32")
60" (152 cm)	133 cm (52")	75 cm (29")	2,4 m (7' 10")	2,9 m (9' 7")	-37,4 cm (-14' 45/64")	12,5 cm (4' 29/32")	±19,9 cm (7' 27/32")
40" (102 cm)	89 cm (35")	50 cm (20")	1,6 m (5' 3")	1,9 m (6' 5")	-24,9 cm (-9' 13/16")	8,3 cm (3' 17/64")	±13,3 cm (5' 15/64")

X: Tamaño de la imagen (diag.) (pulg/cm)
 L: Distancia de proyección (m/pies)
 L1: Distancia de proyección mínima (m/pies)
 L2: Distancia de proyección máxima (m/pies)
 H: Distancia desde la parte inferior de la imagen al centro del objetivo (cm/pulg)
 H1: Distancia inferior desde el centro del objetivo hasta la parte inferior de la imagen (cm/pulg)
 H2: Distancia superior desde el centro del objetivo hasta la parte inferior de la imagen (cm/pulg)
 W: Distancia desde el centro del objetivo hasta el centro de la imagen (cm/pulg)

Fórmula para tamaño de imagen y distancia de proyección
[m/cm]
 L1 (m) = 0,03985X
 L2 (m) = 0,0487X
 H1 (cm) = -0,62263X
 H2 (cm) = 0,20754X
 W (cm) = ±0,33207X
[Pies/pulgadas]
 L1 (pies) = 0,03985X / 0,3048
 L2 (pies) = 0,0487X / 0,3048
 H1 (pulg) = -0,62263X / 2,54
 H2 (pulg) = 0,20754X / 2,54
 W (pulg) = ±0,33207X / 2,54



Nota

- Los valores anteriores tienen un margen de error de ±3%.
- Los valores con un signo menos (-) indican la distancia desde el centro del objetivo a un punto situado debajo de la parte inferior de la imagen.

Tamaño de la pantalla y distancia de proyección

Objetivo angular fijo (AN-PH10EX)

F2,5, f=11,6 mm

Modo NORMAL (4:3)

Tamaño de la imagen (pantalla)			Distancia de proyección [L]	Distancia desde el centro del objetivo a la parte inferior de la imagen [H]		Distancia desde el centro del objetivo hasta el centro de la imagen [W]
Diag. [X]	Anchura	Altura		Inferior [H1]	Superior [H2]	
150" (381 cm)	305 cm (120")	229 cm (90")	2,4 m (8' 0")	-114,3 cm (-45")	-73,2 cm (-28 51/64")	±33,5 cm (13 13/64")
100" (254 cm)	203 cm (80")	152 cm (60")	1,6 m (5' 4")	-76,2 cm (-30")	-48,8 cm (-19 13/64")	±22,4 cm (8 51/64")
84" (213 cm)	171 cm (67")	128 cm (50")	1,4 m (4' 6")	-64,0 cm (-25 13/64")	-41,0 cm (-16 1/8")	±18,8 cm (7 25/64")
80" (203 cm)	163 cm (64")	122 cm (48")	1,3 m (4' 3")	-61,0 cm (-24")	-39,0 cm (-15 23/64")	±17,9 cm (7 3/64")

X: Tamaño de la imagen (diag.) (pulg/cm)

L: Distancia de proyección (m/pies)

H: Distancia desde la parte inferior de la imagen al centro del objetivo (cm/pulg)

H1: Distancia inferior desde el centro del objetivo hasta la parte inferior de la imagen (cm/pulg)

H2: Distancia superior desde el centro del objetivo hasta la parte inferior de la imagen (cm/pulg)

W: Distancia desde el centro del objetivo hasta el centro de la imagen (cm/pulg)

Fórmula para tamaño de imagen y distancia de proyección

[m/cm]

$L (m) = 0,01626X$

$H1 (cm) = -0,762X$

$H2 (cm) = -0,48768X$

$W (cm) = \pm 0,22352X$

[Pies/pulgadas]

$L (pies) = 0,01626X / 0,3048$

$H1 (pulg) = -0,762X / 2,54$

$H2 (pulg) = -0,48768X / 2,54$

$W (pulg) = \pm 0,22352X / 2,54$

Modo ALARGAMIENTO (16:9)

Tamaño de la imagen (pantalla)			Distancia de proyección [L]	Distancia desde el centro del objetivo a la parte inferior de la imagen [H]		Distancia desde el centro del objetivo hasta el centro de la imagen [W]
Diag. [X]	Anchura	Altura		Inferior [H1]	Superior [H2]	
133" (338 cm)	294 cm (116")	166 cm (65")	2,4 m (7' 9")	-82,8 cm (-32 39/64")	-43,1 cm (-16 61/64")	±32,4 cm (12 3/4")
106" (269 cm)	235 cm (92")	132 cm (52")	1,9 m (6' 2")	-66,0 cm (-25 63/64")	-34,3 cm (-13 33/64")	±25,8 cm (10 5/32")
100" (254 cm)	221 cm (87")	125 cm (49")	1,8 m (5' 10")	-62,3 cm (-24 33/64")	-32,4 cm (-12 3/4")	±24,4 cm (9 19/32")
92" (234 cm)	204 cm (80")	115 cm (45")	1,6 m (5' 4")	-57,3 cm (-22 35/64")	-29,8 cm (-11 47/64")	±22,4 cm (8 53/64")
84" (213 cm)	186 cm (73")	105 cm (41")	1,5 m (4' 11")	-52,3 cm (-20 19/32")	-27,2 cm (-10 45/64")	±20,5 cm (8 3/64")
72" (183 cm)	159 cm (63")	90 cm (35")	1,3 m (4' 2")	-44,8 cm (-17 21/32")	-23,3 cm (-9 11/64")	±17,5 cm (6 29/32")

X: Tamaño de la imagen (diag.) (pulg/cm)

L: Distancia de proyección (m/pies)

H: Distancia desde la parte inferior de la imagen al centro del objetivo (cm/pulg)

H1: Distancia inferior desde el centro del objetivo hasta la parte inferior de la imagen (cm/pulg)

H2: Distancia superior desde el centro del objetivo hasta la parte inferior de la imagen (cm/pulg)

W: Distancia desde el centro del objetivo hasta el centro de la imagen (cm/pulg)

Fórmula para tamaño de imagen y distancia de proyección

[m/cm]

$L (m) = 0,01771X$

$H1 (cm) = -0,62263X$

$H2 (cm) = -0,32377X$

$W (cm) = \pm 0,24352X$

[Pies/pulgadas]

$L (pies) = 0,01771X / 0,3048$

$H1 (pulg) = -0,62263X / 2,54$

$H2 (pulg) = -0,32377X / 2,54$

$W (pulg) = \pm 0,24352X / 2,54$



Nota

- Los valores anteriores tienen un margen de error de ±3%.
- Los valores con un signo menos (-) indican la distancia desde el centro del objetivo a un punto situado debajo de la parte inferior de la imagen.

Tamaño de la pantalla y distancia de proyección

Objetivo granangular-zoom (AN-PH20EZ)

F2,5, f=21,2-25,8 mm

Modo NORMAL (4:3)

Tamaño de la imagen (pantalla)			Distancia de proyección [L]		Distancia desde el centro del objetivo a la parte inferior de la imagen [H]		Distancia desde el centro del objetivo hasta el centro de la imagen [W]
Diag. [χ]	Anchura	Altura	Mínima [L1]	Máxima [L2]	Inferior [H1]	Superior [H2]	
250" (635 cm)	508 cm (200")	381 cm (150")	7,6 m (25' 0")	9,1 m (30' 0")	-190,5 cm (-75°)	0 cm (0°)	±76,2 cm (30°)
200" (508 cm)	406 cm (160")	305 cm (120")	6,1 m (20' 0")	7,3 m (24' 0")	-152,4 cm (-60°)	0 cm (0°)	±61,0 cm (24°)
150" (381 cm)	305 cm (120")	229 cm (90")	4,6 m (15' 0")	5,5 m (18' 0")	-114,3 cm (-45°)	0 cm (0°)	±45,7 cm (18°)
100" (254 cm)	203 cm (80")	152 cm (60")	3,0 m (10' 0")	3,7 m (12' 0")	-76,2 cm (-30°)	0 cm (0°)	±30,5 cm (12°)
84" (213 cm)	171 cm (67")	128 cm (50")	2,6 m (8' 5")	3,1 m (10' 1")	-64,0 cm (-25 ^{13/64})	0 cm (0°)	±25,6 cm (10 ^{5/64})
80" (203 cm)	163 cm (64")	122 cm (48")	2,4 m (8' 0")	2,9 m (9' 7")	-61,0 cm (-24°)	0 cm (0°)	±24,4 cm (9 ^{19/32})
72" (183 cm)	146 cm (58")	110 cm (43")	2,2 m (7' 2")	2,6 m (8' 8")	-54,9 cm (-21 ^{19/32})	0 cm (0°)	±21,9 cm (8 ^{41/64})
70" (178 cm)	142 cm (56")	107 cm (42")	2,1 m (7' 0")	2,6 m (8' 5")	-53,3 cm (-21°)	0 cm (0°)	±21,3 cm (8 ^{13/32})
60" (152 cm)	122 cm (48")	91 cm (36")	1,8 m (6' 0")	2,2 m (7' 2")	-45,7 cm (-18°)	0 cm (0°)	±18,3 cm (7 ^{13/64})

χ: Tamaño de la imagen (diag.) (pulg/cm)
 L: Distancia de proyección (m/pies)
 L1: Distancia de proyección mínima (m/pies)
 L2: Distancia de proyección máxima (m/pies)
 H: Distancia desde la parte inferior de la imagen al centro del objetivo (cm/pulg)
 H1: Distancia inferior desde el centro del objetivo hasta la parte inferior de la imagen (cm/pulg)
 H2: Distancia superior desde el centro del objetivo hasta la parte inferior de la imagen (cm/pulg)
 W: Distancia desde el centro del objetivo hasta el centro de la imagen (cm/pulg)

Fórmula para tamaño de imagen y distancia de proyección
[m/cm]
 L1 (m) = 0,03048X
 L2 (m) = 0,03658X
 H1 (cm) = -0,762X
 W (cm) = ±0,3048X
[Pies/pulgadas]
 L1 (pies) = 0,03048X / 0,3048
 L2 (pies) = 0,03658X / 0,3048
 H1 (pulg) = -0,762X / 2,54
 W (pulg) = ±0,3048X / 2,54

Modo ALARGAMIENTO (16:9)

Tamaño de la imagen (pantalla)			Distancia de proyección [L]		Distancia desde el centro del objetivo a la parte inferior de la imagen [H]		Distancia desde el centro del objetivo hasta el centro de la imagen [W]
Diag. [χ]	Anchura	Altura	Mínima [L1]	Máxima [L2]	Inferior [H1]	Superior [H2]	
225" (572 cm)	498 cm (196")	280 cm (110")	7,5 m (24' 6")	9,0 m (29' 5")	-140,1 cm (-55 ^{5/32})	46,7 cm (18 ^{25/64})	±74,7 cm (29 ^{27/64})
200" (508 cm)	443 cm (174")	249 cm (98")	6,6 m (21' 9")	8,0 m (26' 2")	-124,5 cm (-49 ^{1/32})	41,5 cm (16 ^{11/32})	±66,4 cm (26 ^{9/64})
150" (381 cm)	332 cm (131")	187 cm (74")	5,0 m (16' 4")	6,0 m (19' 7")	-93,4 cm (-36 ^{49/64})	31,1 cm (12 ^{1/4})	±49,8 cm (19 ^{39/64})
133" (338 cm)	294 cm (116")	166 cm (65")	4,4 m (14' 6")	5,3 m (17' 5")	-82,8 cm (-32 ^{39/64})	27,6 cm (10 ^{7/8})	±44,2 cm (17 ^{25/64})
106" (269 cm)	235 cm (92")	132 cm (52")	3,5 m (11' 7")	4,2 m (13' 10")	-66,0 cm (-25 ^{63/64})	22,0 cm (8 ^{21/32})	±35,2 cm (13 ^{55/64})
100" (254 cm)	221 cm (87")	125 cm (49")	3,3 m (10' 11")	4,0 m (13' 1")	-62,3 cm (-24 ^{33/64})	20,8 cm (8 ^{11/64})	±33,2 cm (13 ^{5/64})
92" (234 cm)	204 cm (80")	115 cm (45")	3,1 m (10' 0")	3,7 m (12' 0")	-57,3 cm (-22 ^{35/64})	19,1 cm (7 ^{33/64})	±30,6 cm (12 ^{1/32})
84" (213 cm)	186 cm (73")	105 cm (41")	2,8 m (9' 2")	3,3 m (11' 0")	-52,3 cm (-20 ^{19/32})	17,4 cm (6 ^{55/64})	±27,9 cm (10 ^{63/64})
72" (183 cm)	159 cm (63")	90 cm (35")	2,4 m (7' 10")	2,9 m (9' 5")	-44,8 cm (-17 ^{21/32})	14,9 cm (5 ^{57/64})	±23,9 cm (9 ^{13/32})
60" (152 cm)	133 cm (52")	75 cm (29")	2,0 m (6' 6")	2,4 m (7' 10")	-37,4 cm (-14 ^{45/64})	12,5 cm (4 ^{29/32})	±19,9 cm (7 ^{27/32})

χ: Tamaño de la imagen (diag.) (pulg/cm)
 L: Distancia de proyección (m/pies)
 L1: Distancia de proyección mínima (m/pies)
 L2: Distancia de proyección máxima (m/pies)
 H: Distancia desde la parte inferior de la imagen al centro del objetivo (cm/pulg)
 H1: Distancia inferior desde el centro del objetivo hasta la parte inferior de la imagen (cm/pulg)
 H2: Distancia superior desde el centro del objetivo hasta la parte inferior de la imagen (cm/pulg)
 W: Distancia desde el centro del objetivo hasta el centro de la imagen (cm/pulg)

Fórmula para tamaño de imagen y distancia de proyección
[m/cm]
 L1 (m) = 0,03321X
 L2 (m) = 0,03985X
 H1 (cm) = -0,62263X
 H2 (cm) = 0,20754X
 W (cm) = ±0,33207X
[Pies/pulgadas]
 L1 (pies) = 0,03321X / 0,3048
 L2 (pies) = 0,03985X / 0,3048
 H1 (pulg) = -0,62263X / 2,54
 H2 (pulg) = 0,20754X / 2,54
 W (pulg) = ±0,33207X / 2,54



Nota

- Los valores anteriores tienen un margen de error de ±3%.
- Los valores con un signo menos (-) indican la distancia desde el centro del objetivo a un punto situado debajo de la parte inferior de la imagen.

Tamaño de la pantalla y distancia de proyección

Objetivo telefoto-zoom (AN-PH40EZ)

F2,4-F2,5, f=31,9-42,5 mm

Modo NORMAL (4:3)

Tamaño de la imagen (pantalla)			Distancia de proyección [L]		Distancia desde el centro del objetivo a la parte inferior de la imagen [H]		Distancia desde el centro del objetivo hasta el centro de la imagen [W]
Diag. [χ]	Anchura	Altura	Mínima [L1]	Máxima [L2]	Inferior [H1]	Superior [H2]	
250" (635 cm)	508 cm (200")	381 cm (150")	11,4 m (37' 6")	15,2 m (50' 0")	-190,5 cm (-75°)	0 cm (0°)	±76,2 cm (30")
200" (508 cm)	406 cm (160")	305 cm (120")	9,1 m (30' 0")	12,2 m (40' 0")	-152,4 cm (-60°)	0 cm (0°)	±61,0 cm (24")
150" (381 cm)	305 cm (120")	229 cm (90")	6,9 m (22' 6")	9,1 m (30' 0")	-114,3 cm (-45°)	0 cm (0°)	±45,7 cm (18")
100" (254 cm)	203 cm (80")	152 cm (60")	4,6 m (15' 0")	6,1 m (20' 0")	-76,2 cm (-30°)	0 cm (0°)	±30,5 cm (12")
84" (213 cm)	171 cm (67")	128 cm (50")	3,8 m (12' 7")	5,1 m (16' 10")	-64,0 cm (-25 ^{13/64})	0 cm (0°)	±25,6 cm (10 ^{5/64})
80" (203 cm)	163 cm (64")	122 cm (48")	3,7 m (12' 0")	4,9 m (16' 0")	-61,0 cm (-24°)	0 cm (0°)	±24,4 cm (9 ^{19/32})
72" (183 cm)	146 cm (58")	110 cm (43")	3,3 m (10' 10")	4,4 m (14' 5")	-54,9 cm (-21 ^{19/32})	0 cm (0°)	±21,9 cm (8 ^{41/64})
70" (178 cm)	142 cm (56")	107 cm (42")	3,2 m (10' 6")	4,3 m (14' 0")	-53,3 cm (-21°)	0 cm (0°)	±21,3 cm (8 ^{13/32})
60" (152 cm)	122 cm (48")	91 cm (36")	2,7 m (9' 0")	3,7 m (12' 0")	-45,7 cm (-18°)	0 cm (0°)	±18,3 cm (7 ^{13/64})

X: Tamaño de la imagen (diag.) (pulg/cm)
 L: Distancia de proyección (m/pies)
 L1: Distancia de proyección mínima (m/pies)
 L2: Distancia de proyección máxima (m/pies)
 H: Distancia desde la parte inferior de la imagen al centro del objetivo (cm/pulg)
 H1: Distancia inferior desde el centro del objetivo hasta la parte inferior de la imagen (cm/pulg)
 H2: Distancia superior desde el centro del objetivo hasta la parte inferior de la imagen (cm/pulg)
 W: Distancia desde el centro del objetivo hasta el centro de la imagen (cm/pulg)

Fórmula para tamaño de imagen y distancia de proyección
[m/cm]
 L1 (m) = 0,04572X
 L2 (m) = 0,06096X
 H1 (cm) = -0,762X
 W (cm) = ±0,3048X
[Pies/pulgadas]
 L1 (pies) = 0,04572X / 0,3048
 L2 (pies) = 0,06096X / 0,3048
 H1 (pulg) = -0,762X / 2,54
 W (pulg) = ±0,3048X / 2,54

Modo ALARGAMIENTO (16:9)

Tamaño de la imagen (pantalla)			Distancia de proyección [L]		Distancia desde el centro del objetivo a la parte inferior de la imagen [H]		Distancia desde el centro del objetivo hasta el centro de la imagen [W]
Diag. [χ]	Anchura	Altura	Mínima [L1]	Máxima [L2]	Inferior [H1]	Superior [H2]	
225" (572 cm)	498 cm (196")	280 cm (110")	11,2 m (36' 9")	14,9 m (49' 0")	-140,1 cm (-55 ^{5/32})	46,7 cm (18 ^{25/64})	±74,7 cm (29 ^{27/64})
200" (508 cm)	443 cm (174")	249 cm (98")	10,0 m (32' 8")	13,3 m (43' 7")	-124,5 cm (-49 ^{1/32})	41,5 cm (16 ^{11/32})	±66,4 cm (26 ^{9/64})
150" (381 cm)	332 cm (131")	187 cm (74")	7,5 m (24' 6")	10,0 m (32' 8")	-93,4 cm (-36 ^{49/64})	31,1 cm (12 ^{1/4})	±49,8 cm (19 ^{39/64})
133" (338 cm)	294 cm (116")	166 cm (65")	6,6 m (21' 9")	8,8 m (29' 0")	-82,8 cm (-32 ^{39/64})	27,6 cm (10 ^{7/8})	±44,2 cm (17 ^{25/64})
106" (269 cm)	235 cm (92")	132 cm (52")	5,3 m (17' 4")	7,0 m (23' 1")	-66,0 cm (-25 ^{63/64})	22,0 cm (8 ^{21/32})	±35,2 cm (13 ^{55/64})
100" (254 cm)	221 cm (87")	125 cm (49")	5,0 m (16' 4")	6,6 m (21' 9")	-62,3 cm (-24 ^{33/64})	20,8 cm (8 ^{11/64})	±33,2 cm (13 ^{5/64})
92" (234 cm)	204 cm (80")	115 cm (45")	4,6 m (15' 0")	6,1 m (20' 1")	-57,3 cm (-22 ^{35/64})	19,1 cm (7 ^{33/64})	±30,6 cm (12 ^{1/32})
84" (213 cm)	186 cm (73")	105 cm (41")	4,2 m (13' 9")	5,6 m (18' 4")	-52,3 cm (-20 ^{19/32})	17,4 cm (6 ^{55/64})	±27,9 cm (10 ^{63/64})
72" (183 cm)	159 cm (63")	90 cm (35")	3,6 m (11' 9")	4,8 m (15' 8")	-44,8 cm (-17 ^{21/32})	14,9 cm (5 ^{57/64})	±23,9 cm (9 ^{13/32})
60" (152 cm)	133 cm (52")	75 cm (29")	3,0 m (9' 10")	4,0 m (13' 1")	-37,4 cm (-14 ^{45/64})	12,5 cm (4 ^{29/32})	±19,9 cm (7 ^{27/32})

X: Tamaño de la imagen (diag.) (pulg/cm)
 L: Distancia de proyección (m/pies)
 L1: Distancia de proyección mínima (m/pies)
 L2: Distancia de proyección máxima (m/pies)
 H: Distancia desde la parte inferior de la imagen al centro del objetivo (cm/pulg)
 H1: Distancia inferior desde el centro del objetivo hasta la parte inferior de la imagen (cm/pulg)
 H2: Distancia superior desde el centro del objetivo hasta la parte inferior de la imagen (cm/pulg)
 W: Distancia desde el centro del objetivo hasta el centro de la imagen (cm/pulg)

Fórmula para tamaño de imagen y distancia de proyección
[m/cm]
 L1 (m) = 0,04981X
 L2 (m) = 0,06641X
 H1 (cm) = -0,62263X
 H2 (cm) = 0,20754X
 W (cm) = ±0,33207X
[Pies/pulgadas]
 L1 (pies) = 0,04981X / 0,3048
 L2 (pies) = 0,06641X / 0,3048
 H1 (pulg) = -0,62263X / 2,54
 H2 (pulg) = 0,20754X / 2,54
 W (pulg) = ±0,33207X / 2,54



Nota

- Los valores anteriores tienen un margen de error de ±3%.
- Los valores con un signo menos (-) indican la distancia desde el centro del objetivo a un punto situado debajo de la parte inferior de la imagen.

Tamaño de la pantalla y distancia de proyección

Objetivo telefoto-zoom (AN-PH50EZ)

F2,5, f=40,8-62,8 mm

Modo NORMAL (4:3)

Tamaño de la imagen (pantalla)			Distancia de proyección [L]		Distancia desde el centro del objetivo a la parte inferior de la imagen [H]		Distancia desde el centro del objetivo hasta el centro de la imagen [W]
Diag. [χ]	Anchura	Altura	Mínima [L1]	Máxima [L2]	Inferior [H1]	Superior [H2]	
250" (635 cm)	508 cm (200")	381 cm (150")	15,2 m (50' 0")	22,9 m (75' 0")	-190,5 cm (-75")	0 cm (0")	±76,2 cm (30")
200" (508 cm)	406 cm (160")	305 cm (120")	12,2 m (40' 0")	18,3 m (60' 0")	-152,4 cm (-60")	0 cm (0")	±61,0 cm (24")
150" (381 cm)	305 cm (120")	229 cm (90")	9,1 m (30' 0")	13,7 m (45' 0")	-114,3 cm (-45")	0 cm (0")	±45,7 cm (18")
100" (254 cm)	203 cm (80")	152 cm (60")	6,1 m (20' 0")	9,1 m (30' 0")	-76,2 cm (-30")	0 cm (0")	±30,5 cm (12")
84" (213 cm)	171 cm (67")	128 cm (50")	5,1 m (16' 10")	7,7 m (25' 2")	-64,0 cm (-25 13/64")	0 cm (0")	±25,6 cm (10 5/64")
80" (203 cm)	163 cm (64")	122 cm (48")	4,9 m (16' 0")	7,3 m (24' 0")	-61,0 cm (-24")	0 cm (0")	±24,4 cm (9 19/32")
72" (183 cm)	146 cm (58")	110 cm (43")	4,4 m (14' 5")	6,6 m (21' 7")	-54,9 cm (-21 19/32")	0 cm (0")	±21,9 cm (8 41/64")
70" (178 cm)	142 cm (56")	107 cm (42")	4,3 m (14' 0")	6,4 m (21' 0")	-53,3 cm (-21")	0 cm (0")	±21,3 cm (8 13/32")
60" (152 cm)	122 cm (48")	91 cm (36")	3,7 m (12' 0")	5,5 m (18' 0")	-45,7 cm (-18")	0 cm (0")	±18,3 cm (7 13/64")

X: Tamaño de la imagen (diag.) (pulg/cm)

L: Distancia de proyección (m/pies)

L1: Distancia de proyección mínima (m/pies)

L2: Distancia de proyección máxima (m/pies)

H: Distancia desde la parte inferior de la imagen al centro del objetivo (cm/pulg)

H1: Distancia inferior desde el centro del objetivo hasta la parte inferior de la imagen (cm/pulg)

H2: Distancia superior desde el centro del objetivo hasta la parte inferior de la imagen (cm/pulg)

W: Distancia desde el centro del objetivo hasta el centro de la imagen (cm/pulg)

Fórmula para tamaño de imagen y distancia de proyección [m/cm]

L1 (m) = 0,06096X

L2 (m) = 0,09144X

H1 (cm) = -0,762X

W (cm) = ±0,3048X

[Pies/pulgadas]

L1 (pies) = 0,06096X / 0,3048

L2 (pies) = 0,09144X / 0,3048

H1 (pulg) = -0,762X / 2,54

W (pulg) = ±0,3048X / 2,54

Modo ALARGAMIENTO (16:9)

Tamaño de la imagen (pantalla)			Distancia de proyección [L]		Distancia desde el centro del objetivo a la parte inferior de la imagen [H]		Distancia desde el centro del objetivo hasta el centro de la imagen [W]
Diag. [χ]	Anchura	Altura	Mínima [L1]	Máxima [L2]	Inferior [H1]	Superior [H2]	
225" (572 cm)	498 cm (196")	280 cm (110")	14,9 m (49' 0")	22,4 m (73' 6")	-140,1 cm (-55 5/32")	46,7 cm (18 25/64")	±74,7 cm (29 27/64")
200" (508 cm)	443 cm (174")	249 cm (98")	13,3 m (43' 7")	19,9 m (65' 4")	-124,5 cm (-49 1/32")	41,5 cm (16 11/32")	±66,4 cm (26 9/64")
150" (381 cm)	332 cm (131")	187 cm (74")	10,0 m (32' 8")	14,9 m (49' 0")	-93,4 cm (-36 49/64")	31,1 cm (12 1/4")	±49,8 cm (19 39/64")
133" (338 cm)	294 cm (116")	166 cm (65")	8,8 m (29' 0")	13,2 m (43' 6")	-82,8 cm (-32 39/64")	27,6 cm (10 7/8")	±44,2 cm (17 25/64")
106" (269 cm)	235 cm (92")	132 cm (52")	7,0 m (23' 1")	10,6 m (34' 8")	-66,0 cm (-25 63/64")	22,0 cm (8 21/32")	±35,2 cm (13 55/64")
100" (254 cm)	221 cm (87")	125 cm (49")	6,6 m (21' 9")	10,0 m (32' 8")	-62,3 cm (-24 33/64")	20,8 cm (8 11/64")	±33,2 cm (13 5/64")
92" (234 cm)	204 cm (80")	115 cm (45")	6,1 m (20' 1")	9,2 m (30' 1")	-57,3 cm (-22 35/64")	19,1 cm (7 33/64")	±30,6 cm (12 1/32")
84" (213 cm)	186 cm (73")	105 cm (41")	5,6 m (18' 4")	8,4 m (27' 5")	-52,3 cm (-20 19/32")	17,4 cm (6 55/64")	±27,9 cm (10 63/64")
72" (183 cm)	159 cm (63")	90 cm (35")	4,8 m (15' 8")	7,2 m (23' 6")	-44,8 cm (-17 21/32")	14,9 cm (5 57/64")	±23,9 cm (9 13/32")
60" (152 cm)	133 cm (52")	75 cm (29")	4,0 m (13' 1")	6,0 m (19' 7")	-37,4 cm (-14 45/64")	12,5 cm (4 29/32")	±19,9 cm (7 27/32")

X: Tamaño de la imagen (diag.) (pulg/cm)

L: Distancia de proyección (m/pies)

L1: Distancia de proyección mínima (m/pies)

L2: Distancia de proyección máxima (m/pies)

H: Distancia desde la parte inferior de la imagen al centro del objetivo (cm/pulg)

H1: Distancia inferior desde el centro del objetivo hasta la parte inferior de la imagen (cm/pulg)

H2: Distancia superior desde el centro del objetivo hasta la parte inferior de la imagen (cm/pulg)

W: Distancia desde el centro del objetivo hasta el centro de la imagen (cm/pulg)

Fórmula para tamaño de imagen y distancia de proyección [m/cm]

L1 (m) = 0,06641X

L2 (m) = 0,09962X

H1 (cm) = -0,62263X

H2 (cm) = 0,20754X

W (cm) = ±0,33207X

[Pies/pulgadas]

L1 (pies) = 0,06641X / 0,3048

L2 (pies) = 0,09962X / 0,3048

H1 (pulg) = -0,62263X / 2,54

H2 (pulg) = 0,20754X / 2,54

W (pulg) = ±0,33207X / 2,54



Nota

- Los valores anteriores tienen un margen de error de ±3%.
- Los valores con un signo menos (-) indican la distancia desde el centro del objetivo a un punto situado debajo de la parte inferior de la imagen.

Tamaño de la pantalla y distancia de proyección

Objetivo telefoto-zoom (AN-PH60EZ)

F2,4-F2,5, f=62,1-97,8 mm

Modo NORMAL (4:3)

Tamaño de la imagen (pantalla)			Distancia de proyección [L]		Distancia desde el centro del objetivo a la parte inferior de la imagen [H]		Distancia desde el centro del objetivo hasta el centro de la imagen [W]
Diag. [x]	Anchura	Altura	Mínima [L1]	Máxima [L2]	Inferior [H1]	Superior [H2]	
250" (635 cm)	508 cm (200")	381 cm (150")	22,9 m (75' 0")	35,6 m (116' 8")	-190,5 cm (-75")	0 cm (0")	±76,2 cm (30")
200" (508 cm)	406 cm (160")	305 cm (120")	18,3 m (60' 0")	28,4 m (93' 4")	-152,4 cm (-60")	0 cm (0")	±61,0 cm (24")
150" (381 cm)	305 cm (120")	229 cm (90")	13,7 m (45' 0")	21,3 m (70' 0")	-114,3 cm (-45")	0 cm (0")	±45,7 cm (18")
100" (254 cm)	203 cm (80")	152 cm (60")	9,1 m (30' 0")	14,2 m (46' 8")	-76,2 cm (-30")	0 cm (0")	±30,5 cm (12")
84" (213 cm)	171 cm (67")	128 cm (50")	7,7 m (25' 2")	11,9 m (39' 2")	-64,0 cm (-25 13/64")	0 cm (0")	±25,6 cm (10 5/64")
80" (203 cm)	163 cm (64")	122 cm (48")	7,3 m (24' 0")	11,4 m (37' 4")	-61,0 cm (-24")	0 cm (0")	±24,4 cm (9 19/32")
72" (183 cm)	146 cm (58")	110 cm (43")	6,6 m (21' 7")	10,2 m (33' 7")	-54,9 cm (-21 19/32")	0 cm (0")	±21,9 cm (8 41/64")
70" (178 cm)	142 cm (56")	107 cm (42")	6,4 m (21' 0")	10,0 m (32' 8")	-53,3 cm (-21")	0 cm (0")	±21,3 cm (8 13/32")
60" (152 cm)	122 cm (48")	91 cm (36")	5,5 m (18' 0")	8,5 m (28' 0")	-45,7 cm (-18")	0 cm (0")	±18,3 cm (7 13/64")

X: Tamaño de la imagen (diag.) (pulg/cm)
 L: Distancia de proyección (m/pies)
 L1: Distancia de proyección mínima (m/pies)
 L2: Distancia de proyección máxima (m/pies)
 H: Distancia desde la parte inferior de la imagen al centro del objetivo (cm/pulg)
 H1: Distancia inferior desde el centro del objetivo hasta la parte inferior de la imagen (cm/pulg)
 H2: Distancia superior desde el centro del objetivo hasta la parte inferior de la imagen (cm/pulg)
 W: Distancia desde el centro del objetivo hasta el centro de la imagen (cm/pulg)

Fórmula para tamaño de imagen y distancia de proyección [m/cm]
 $L1 (m) = 0,09144X$
 $L2 (m) = 0,14224X$
 $H1 (cm) = -0,762X$
 $W (cm) = \pm 0,3048X$
 [Pies/pulgadas]
 $L1 (pies) = 0,09144X / 0,3048$
 $L2 (pies) = 0,14224X / 0,3048$
 $H1 (pulg) = -0,762X / 2,54$
 $W (pulg) = \pm 0,3048X / 2,54$

Modo ALARGAMIENTO (16:9)

Tamaño de la imagen (pantalla)			Distancia de proyección [L]		Distancia desde el centro del objetivo a la parte inferior de la imagen [H]		Distancia desde el centro del objetivo hasta el centro de la imagen [W]
Diag. [x]	Anchura	Altura	Mínima [L1]	Máxima [L2]	Inferior [H1]	Superior [H2]	
225" (572 cm)	498 cm (196")	280 cm (110")	22,4 m (73' 6")	34,9 m (114' 5")	-140,1 cm (-55 5/32")	46,7 cm (18 25/64")	±74,7 cm (29 27/64")
200" (508 cm)	443 cm (174")	249 cm (98")	19,9 m (65' 4")	31,0 m (101' 8")	-124,5 cm (-49 1/32")	41,5 cm (16 11/32")	±66,4 cm (26 9/64")
150" (381 cm)	332 cm (131")	187 cm (74")	14,9 m (49' 0")	23,2 m (76' 3")	-93,4 cm (-36 49/64")	31,1 cm (12 1/4")	±49,8 cm (19 39/64")
133" (338 cm)	294 cm (116")	166 cm (65")	13,2 m (43' 6")	20,6 m (67' 7")	-82,8 cm (-32 39/64")	27,6 cm (10 7/8")	±44,2 cm (17 25/64")
106" (269 cm)	235 cm (92")	132 cm (52")	10,6 m (34' 8")	16,4 m (53' 11")	-66,0 cm (-25 63/64")	22,0 cm (8 21/32")	±35,2 cm (13 55/64")
100" (254 cm)	221 cm (87")	125 cm (49")	10,0 m (32' 8")	15,5 m (50' 10")	-62,3 cm (-24 33/64")	20,8 cm (8 11/64")	±33,2 cm (13 5/64")
92" (234 cm)	204 cm (80")	115 cm (45")	9,2 m (30' 1")	14,3 m (46' 9")	-57,3 cm (-22 35/64")	19,1 cm (7 33/64")	±30,6 cm (12 1/32")
84" (213 cm)	186 cm (73")	105 cm (41")	8,4 m (27' 5")	13,0 m (42' 8")	-52,3 cm (-20 19/32")	17,4 cm (6 55/64")	±27,9 cm (10 63/64")
72" (183 cm)	159 cm (63")	90 cm (35")	7,2 m (23' 6")	11,2 m (36' 7")	-44,8 cm (-17 21/32")	14,9 cm (5 57/64")	±23,9 cm (9 13/32")
60" (152 cm)	133 cm (52")	75 cm (29")	6,0 m (19' 7")	9,3 m (30' 6")	-37,4 cm (-14 45/64")	12,5 cm (4 29/32")	±19,9 cm (7 27/32")

X: Tamaño de la imagen (diag.) (pulg/cm)
 L: Distancia de proyección (m/pies)
 L1: Distancia de proyección mínima (m/pies)
 L2: Distancia de proyección máxima (m/pies)
 H: Distancia desde la parte inferior de la imagen al centro del objetivo (cm/pulg)
 H1: Distancia inferior desde el centro del objetivo hasta la parte inferior de la imagen (cm/pulg)
 H2: Distancia superior desde el centro del objetivo hasta la parte inferior de la imagen (cm/pulg)
 W: Distancia desde el centro del objetivo hasta el centro de la imagen (cm/pulg)

Fórmula para tamaño de imagen y distancia de proyección [m/cm]
 $L1 (m) = 0,09962X$
 $L2 (m) = 0,15497X$
 $H1 (cm) = -0,62263X$
 $H2 (cm) = 0,20754X$
 $W (cm) = \pm 0,33207X$
 [Pies/pulgadas]
 $L1 (pies) = 0,09962X / 0,3048$
 $L2 (pies) = 0,15497X / 0,3048$
 $H1 (pulg) = -0,62263X / 2,54$
 $H2 (pulg) = 0,20754X / 2,54$
 $W (pulg) = \pm 0,33207X / 2,54$

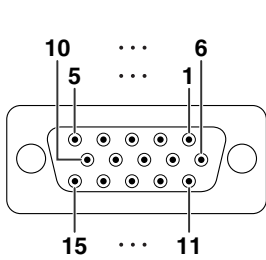


Nota

- Los valores anteriores tienen un margen de error de $\pm 3\%$.
- Los valores con un signo menos (-) indican la distancia desde el centro del objetivo a un punto situado debajo de la parte inferior de la imagen.

Asignación de los contactos de conexión

Terminal de señales RGB (INPUT 1 y OUTPUT (FOR INPUT 1, 2)): Conector hembra Mini D-sub de 15 contactos



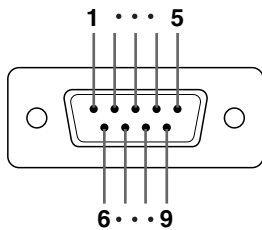
Entrada RGB

1. Entrada de vídeo (rojo)
2. Entrada de vídeo (verde / sincronización en verde)
3. Entrada de vídeo (azul)
4. No conectado
5. No conectado
6. Tierra (rojo)
7. Tierra (verde / sincronización en verde)
8. Tierra (azul)
9. No conectado
10. Tierra
11. No conectado
12. Datos bidireccionales
13. Señal de sincronismo horizontal: Nivel TTL
14. Señal de sincronismo vertical: Nivel TTL
15. Reloj de datos

Entrada por componentes

1. P_R (C_R)
2. Y
3. P_B (C_B)
4. No conectado
5. No conectado
6. Tierra (P_R)
7. Tierra (Y)
8. Tierra (P_B)
9. No conectado
10. No conectado
11. No conectado
12. No conectado
13. No conectado
14. No conectado
15. No conectado

Terminal RS-232C: Conector macho D-sub de 9 contactos



Número de contacto Señal Nombre

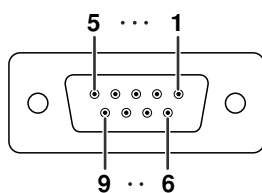
- | | | |
|---|----|---|
| 1 | | |
| 2 | RD | Recepción de datos |
| 3 | SD | Envío de datos |
| 4 | | |
| 5 | SG | Retorno de tierra del circuito de señal |
| 6 | | |
| 7 | RS | Petición para emitir |
| 8 | CS | Listo para emitir |
| 9 | | |

E/S
Entrada
Salida

Referencia

- No conectado
- Conectado a circuito interno
- Conectado a circuito interno
- No conectado
- Conectado a circuito interno
- No conectado
- Conexión a CS en el circuito interno
- Conexión a RS en el circuito interno
- No conectado

Conexión de cable RS-232C recomendada: Conector hembra D-sub de 9 contactos

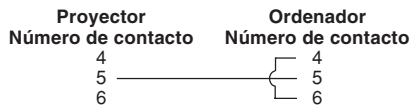


Número de contacto	Señal	Número de contacto	Señal
1	CD	1	CD
2	RD	2	RD
3	SD	3	SD
4	ER	4	ER
5	SG	5	SG
6	DR	6	DR
7	RS	7	RS
8	CS	8	CS
9	CI	9	CI

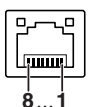


Nota

- Dependiendo del dispositivo de control utilizado, puede que sea necesario conectar el contacto 4 y el contacto 6 en el dispositivo de control (p.e. ordenador).



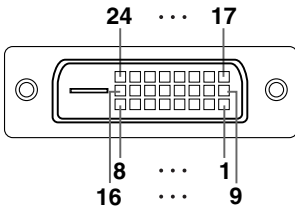
Terminal LAN: Conector modular RJ-45 de 8 contactos



Número de contacto	Señal	Número de contacto	Señal
1	TX+	5	
2	TX-	6	RX-
3	RX+	7	
4		8	

Asignación de los contactos de conexión

Terminal de digital DVI (INPUT 3 (ENTRADA 3))



Número de contacto	Señal
1	Datos T.M.D.S 2-
2	Datos T.M.D.S 2+
3	Blindaje de datos T.M.D.S 2
4	No se conecta
5	No se conecta
6	Reloj DDC
7	Datos DDC
8	No se conecta
9	Datos T.M.D.S 1-
10	Datos T.M.D.S 1+
11	Blindaje de datos T.M.D.S 1
12	No se conecta
13	No se conecta
14	Potencia de +5V
15	Tierra
16	Detección de clavija conectada

Número de contacto	Señal
17	Datos T.M.D.S 0-
18	Datos T.M.D.S 0+
19	Blindaje de datos T.M.D.S 0
20	No se conecta
21	No se conecta
22	Blindaje de reloj T.M.D.S
23	Reloj+ T.M.D.S
24	Reloj- T.M.D.S

RS-232C Características técnicas y ajustes de los comandos

Control mediante un ordenador

Puede usarse un ordenador para controlar el proyector conectando un cable de control serie RS-232C (tipo cruzado, disponible en el comercio) al proyector. (Para la conexión, vea la página 27 del manual de manejo del proyector.)

Condiciones de comunicación

Configure los puertos serie del ordenador según se indica en la tabla.

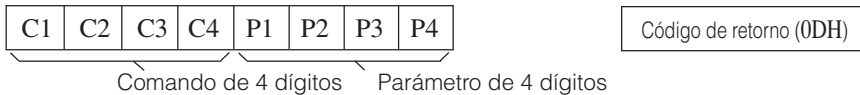
Formato de la señal: Conforme a la norma RS-232C. Bits de paridad: ninguno
Régimen de baudios*: 9.600 bps / 38.400 bps / 115.200 bps Bit de parada: 1 bit
Longitud de datos: 8 bits Control de flujo: ninguno

*Ajuste el régimen de baudios del proyector al mismo régimen que utiliza el ordenador.

Formato básico

Los comandos del ordenador se envían en el siguiente orden: comando, parámetro y código de retorno. Después de procesar el comando del ordenador, el proyector envía un código de respuesta al ordenador.

Formato del comando



Formato del código de respuesta

Respuesta normal



Respuesta con problemas (error de comunicación o comando incorrecto)



Información

- Cuando sea necesario enviar varios comandos al proyector, envíe cada uno de ellos después de que se reciba el código de respuesta del anterior.
 - "POWR????", "TABN ___ 1", "TLPS ___ 1", "TLPS ___ 2", "TPOW ___ 1", "TLPN ___ 1", "TLTT ___ 1", "TLTT ___ 2", "TLTL ___ 1", "TLTL ___ 2", "TNAM ___ 1", "MNRD ___ 1", "SNRD ___ 1", "PJN0 ___ 1"
- Cuando el proyector recibe uno de los comandos anteriores:
- * No desaparecerá la visualización en pantalla.
 - * No se pondrá a cero el temporizador "Desconex Automát".

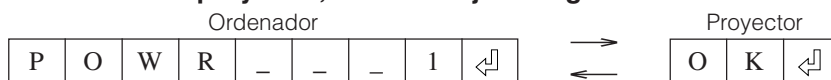
Nota

- Si controla el proyector mediante los comandos RS-232C, no podrá confirmar los valores de ajuste del proyector desde el ordenador. Para confirmar cada valor de ajuste, envíe el comando de visualización de cada menú (por ejemplo, RARE ___ 0) y después consulte la visualización en pantalla. Cuando utilice comandos de configuración/ajuste que no sean de visualización de menús, las configuraciones/ajustes se ejecutarán sin visualización en pantalla.

RS-232C Características técnicas y ajustes de los comandos

Comandos

Ejemplo: Al encender el proyector, realice el ajuste siguiente.



Contenido del control	Comando	Parámetro	Volver	
			Alimentación activada	Modo de espera (o tiempo inicial de 40 segundos)
Desconexión	P O W R	0	OK o ERR	OK
Alimentación Activada	P O W R	1	OK	OK o ERR
Estado de alimentación	P O W R ? ? ?	1		0
Estado del proyector	T A B N	1	0:Normal, 1:Alta temp., 8:Vida útil de la lámpara 5% o menos, 16:Lámpara quemada, 32:Lámpara no encendida	0:Normal, 1:Alta temp., 2:Err. de ventilador, 4: Cubierta de entrada de aire abierta, 8:Vida útil de la lámpara 5% o menos, 16:Lámpara quemada, 32:Lámpara no encendida, 64:Temp. extremadamente alta
Estado de lámpara 1	T L P S	1	0:Desactivada, 1:Activada, 2:Reintentar, 3:En espera, 4:Error de la lámpara	0:Desactivada, 4:Error de la lámpara
Estado de lámpara 2	T L P S	2	0:Desactivada, 1:Activada, 2:Reintentar, 3:En espera, 4:Error de la lámpara	0:Desactivada, 4:Error de la lámpara
Estado de alimentación de la lámpara	T P O W	1	1:Activada, 2:Refrigeración	0: Espera,
Número de lámparas	T L P N	1 2		
Volumen (0 - 60)	V O L A	**	OK o ERR	ERR
Silenciar Desactivado	M U T E	0	OK o ERR	ERR
Silenciar Activado	M U T E	1	OK o ERR	ERR
Enfoque del objetivo (-255 - +255)	L N F O	**	OK	ERR
Zoom del objetivo (-255 - +255)	L N Z O	**	OK	ERR
Orientación vertical del objetivo (Compatible con el comando antiguo)	L N S H	**	OK o ERR	ERR
Orientación vertical del objetivo (-800 - +800)	L N U D	**	OK o ERR	ERR
Orientación horizontal del objetivo (-800 - +800)	L N L R	**	OK o ERR	ERR
Corrección trapezoidal vertical (Compatible con el comando antiguo)	K E Y S	**	OK o ERR	ERR
Corrección trapezoidal vertical (-60 - +60)	K E Y V	**	OK o ERR	ERR
Corrección trapezoidal horizontal (-60 - +60)	K E Y H	**	OK o ERR	ERR
Cambio tamaño imagen (-30 - +30)	I M R S	**	OK o ERR	ERR
Pantalla negra Desactivada	I M B K	0	OK o ERR	ERR
Pantalla negra Activada	I M B K	1	OK o ERR	ERR
ENTRADA 1 (RGB1)	I R G B	1	OK o ERR	ERR
ENTRADA 2 (RGB2)	I R G B	2	OK o ERR	ERR
ENTRADA 3 (RGB3)	I R G B	3	OK o ERR	ERR
Comprobación ENTRADA RGB	I R G B ? ? ?	1:RGB1(ENTRADA1), 2:RGB2(ENTRADA2), 3:RGB3(ENTRADA3), ERR		ERR
ENTRADA 4 (Video1)	I V E D	1	OK o ERR	ERR
ENTRADA 5 (Video2)	I V E D	2	OK o ERR	ERR
Comprobación ENTRADA de vídeo	I V E D ? ? ?	1:Video1(ENTRADA4), 2:Video2(ENTRADA5), ERR		ERR
Comprobación del modo de ENTRADA	I M O D ? ? ?	1:RGB, 2:Video		ERR
Comprobación de ENTRADA	I C H K ? ? ?	1:ENTRADA1, 2:ENTRADA2, 3:ENTRADA3, 4:ENTRADA4, 5:ENTRADA5		ERR
Imagen Congelada : Desactivada	F R E Z	0	OK o ERR	ERR
Imagen Congelada : Activada	F R E Z	1	OK o ERR	ERR
Inicio Autosincronizado	A D J S	1	OK o ERR	ERR
ENTRADA 1 Cambio tamaño : Normal	R A S R	1	OK o ERR	ERR
ENTRADA 1 Cambio tamaño : Alargamiento (Sólo vídeo)	R A S R	2	OK o ERR	ERR
ENTRADA 1 Cambio tamaño : Punto por Punto (Ordenador) / Borde (Video)	R A S R	3	OK o ERR	ERR
ENTRADA 1 Cambio tamaño : Alargamiento Inte (Sólo vídeo)	R A S R	4	OK o ERR	ERR
ENTRADA 1 Cambio tamaño : Completa	R A S R	5	OK o ERR	ERR
ENTRADA 2 Cambio tamaño : Normal	R B S R	1	OK o ERR	ERR
ENTRADA 2 Cambio tamaño : Alargamiento (Sólo vídeo)	R B S R	2	OK o ERR	ERR
ENTRADA 2 Cambio tamaño : Punto por Punto (Ordenador) / Borde (Video)	R B S R	3	OK o ERR	ERR
ENTRADA 2 Cambio tamaño : Alargamiento Inte (Sólo vídeo)	R B S R	4	OK o ERR	ERR
ENTRADA 2 Cambio tamaño : Completa	R B S R	5	OK o ERR	ERR
ENTRADA 3 Cambio tamaño : Normal	R C S R	1	OK o ERR	ERR
ENTRADA 3 Cambio tamaño : Alargamiento (Sólo vídeo)	R C S R	2	OK o ERR	ERR
ENTRADA 3 Cambio tamaño : Punto por Punto (Ordenador) / Borde (Video)	R C S R	3	OK o ERR	ERR
ENTRADA 3 Cambio tamaño : Alargamiento Inte (Sólo vídeo)	R C S R	4	OK o ERR	ERR
ENTRADA 3 Cambio tamaño : Completa	R C S R	5	OK o ERR	ERR
ENTRADA 4 Cambio tamaño : Normal	R A S V	1	OK o ERR	ERR
ENTRADA 4 Cambio tamaño : Alargamiento	R A S V	2	OK o ERR	ERR
ENTRADA 4 Cambio tamaño : Borde	R A S V	3	OK o ERR	ERR
ENTRADA 4 Cambio tamaño : Alargamiento Inte	R A S V	4	OK o ERR	ERR
ENTRADA 5 Cambio tamaño : Normal	R B S V	1	OK o ERR	ERR
ENTRADA 5 Cambio tamaño : Alargamiento	R B S V	2	OK o ERR	ERR
ENTRADA 5 Cambio tamaño : Borde	R B S V	3	OK o ERR	ERR
ENTRADA 5 Cambio tamaño : Alargamiento Inte	R B S V	4	OK o ERR	ERR
ENTRADA 1 Modo de imagen : Estándar	R A P S	1,0	OK o ERR	ERR
ENTRADA 1 Modo de imagen : Presentación	R A P S	1,1	OK o ERR	ERR
ENTRADA 1 Modo de imagen : Cinema	R A P S	1,2	OK o ERR	ERR
ENTRADA 1 Modo de imagen : Personalizar	R A P S	1,3	OK o ERR	ERR
ENTRADA 1 Contraste (-30 - +30)	R A P I	**	OK o ERR	ERR
ENTRADA 1 Brillantez (-30 - +30)	R A B R	**	OK o ERR	ERR
ENTRADA 1 Color (-30 - +30)	R A C O	**	OK o ERR	ERR
ENTRADA 1 Matiz (-30 - +30)	R A T I	**	OK o ERR	ERR
ENTRADA 1 Rojo (-30 - +30)	R A R D	**	OK o ERR	ERR
ENTRADA 1 Verde (-30 - +30)	R A G N	**	OK o ERR	ERR
ENTRADA 1 Azul (-30 - +30)	R A B E	**	OK o ERR	ERR
ENTRADA 1 Nitidez (-30 - +30)	R A S H	**	OK o ERR	ERR
ENTRADA 1 Temp Clr *1	R A C T	**	OK o ERR	ERR
ENTRADA 1 Énfasis blanco (0 - 10)	R A W E	*	OK o ERR	ERR
ENTRADA 1 Progresivo : 2D	R A I P	0	OK o ERR	ERR
ENTRADA 1 Progresivo : 3D	R A I P	1	OK o ERR	ERR
ENTRADA 1 Progresivo : Mod. película	R A I P	2	OK o ERR	ERR

RS-232C Características técnicas y ajustes de los comandos

Contenido del control	Comando	Parámetro	Volver	
			Alimentación activada	Modo de espera (o tiempo inicial de 40 segundos)
ENTRADA 1 Reducción de ruido : Desactivada	R A N R	0	OK o ERR	ERR
ENTRADA 1 Reducción de ruido : Nivel 1	R A N R	1	OK o ERR	ERR
ENTRADA 1 Reducción de ruido : Nivel 2	R A N R	2	OK o ERR	ERR
ENTRADA 1 Reducción de ruido : Nivel 3	R A N R	3	OK o ERR	ERR
ENTRADA 1 Restablecer el ajuste	R A R E	1	OK o ERR	ERR
ENTRADA 1 Tipo de señal : Auto	I A S I	0	OK o ERR	ERR
ENTRADA 1 Tipo de señal : RGB	I A S I	1	OK o ERR	ERR
ENTRADA 1 Tipo de señal : Componentes	I A S I	2	OK o ERR	ERR
ENTRADA 1 Visualización (Visualización de estado)	R A R E	0	OK o ERR	ERR
ENTRADA 2 Modo de imagen : Estándar	R B P S	10	OK o ERR	ERR
ENTRADA 2 Modo de imagen : Presentación	R B P S	11	OK o ERR	ERR
ENTRADA 2 Modo de imagen : Cinema	R B P S	12	OK o ERR	ERR
ENTRADA 2 Modo de imagen : Personalizar	R B P S	13	OK o ERR	ERR
ENTRADA 2 Contraste (-30 - +30)	R B P I	**	OK o ERR	ERR
ENTRADA 2 Brillantez (-30 - +30)	R B B R	**	OK o ERR	ERR
ENTRADA 2 Color (-30 - +30)	R B C O	**	OK o ERR	ERR
ENTRADA 2 Matiz (-30 - +30)	R B T I	**	OK o ERR	ERR
ENTRADA 2 Rojo (-30 - +30)	R B R D	**	OK o ERR	ERR
ENTRADA 2 Verde (-30 - +30)	R B G N	**	OK o ERR	ERR
ENTRADA 2 Azul (-30 - +30)	R B B E	**	OK o ERR	ERR
ENTRADA 2 Nitidez (-30 - +30)	R B S H	**	OK o ERR	ERR
ENTRADA 2 Temp Clr *1	R B C T	**	OK o ERR	ERR
ENTRADA 2 Énfasis blanco (0 - 10)	R B W E	**	OK o ERR	ERR
ENTRADA 2 Progresivo : 2D	R B I P	0	OK o ERR	ERR
ENTRADA 2 Progresivo : 3D	R B I P	1	OK o ERR	ERR
ENTRADA 2 Progresivo : Mod. película	R B I P	2	OK o ERR	ERR
ENTRADA 2 Reducción de ruido : Desactivada	R B N R	0	OK o ERR	ERR
ENTRADA 2 Reducción de ruido : Nivel 1	R B N R	1	OK o ERR	ERR
ENTRADA 2 Reducción de ruido : Nivel 2	R B N R	2	OK o ERR	ERR
ENTRADA 2 Reducción de ruido : Nivel 3	R B N R	3	OK o ERR	ERR
ENTRADA 2 Restablecer el ajuste	R B R E	1	OK o ERR	ERR
ENTRADA 2 Tipo de señal : Auto	I B S I	0	OK o ERR	ERR
ENTRADA 2 Tipo de señal : RGB	I B S I	1	OK o ERR	ERR
ENTRADA 2 Tipo de señal : Componentes	I B S I	2	OK o ERR	ERR
ENTRADA 2 Visualización (Visualización de estado)	R B R E	0	OK o ERR	ERR
ENTRADA 3 Modo de imagen : Estándar	R C P S	10	OK o ERR	ERR
ENTRADA 3 Modo de imagen : Presentación	R C P S	11	OK o ERR	ERR
ENTRADA 3 Modo de imagen : Cinema	R C P S	12	OK o ERR	ERR
ENTRADA 3 Modo de imagen : Personalizar	R C P S	13	OK o ERR	ERR
ENTRADA 3 Contraste (-30 - +30)	R C P I	**	OK o ERR	ERR
ENTRADA 3 Brillantez (-30 - +30)	R C B R	**	OK o ERR	ERR
ENTRADA 3 Color (-30 - +30)	R C C O	**	OK o ERR	ERR
ENTRADA 3 Matiz (-30 - +30)	R C T I	**	OK o ERR	ERR
ENTRADA 3 Rojo (-30 - +30)	R C R D	**	OK o ERR	ERR
ENTRADA 3 Verde (-30 - +30)	R C G N	**	OK o ERR	ERR
ENTRADA 3 Azul (-30 - +30)	R C B E	**	OK o ERR	ERR
ENTRADA 3 Nitidez (-30 - +30)	R C S H	**	OK o ERR	ERR
ENTRADA 3 Temp Clr *1	R C C T	**	OK o ERR	ERR
ENTRADA 3 Énfasis blanco (0 - 10)	R C W E	**	OK o ERR	ERR
ENTRADA 3 Reducción de ruido : Desactivada	R C N R	0	OK o ERR	ERR
ENTRADA 3 Reducción de ruido : Nivel 1	R C N R	1	OK o ERR	ERR
ENTRADA 3 Reducción de ruido : Nivel 2	R C N R	2	OK o ERR	ERR
ENTRADA 3 Reducción de ruido : Nivel 3	R C N R	3	OK o ERR	ERR
ENTRADA 3 Restablecer el ajuste	R C R E	1	OK o ERR	ERR
ENTRADA 3 Tipo de señal : RGB PC DIGI.	I C S I	3	OK o ERR	ERR
ENTRADA 3 Tipo de señal : Comp. PC DIGI.	I C S I	4	OK o ERR	ERR
ENTRADA 3 Tipo de señal : RGB víd. dig.	I C S I	5	OK o ERR	ERR
ENTRADA 3 Tipo de señal : Comp. víd. dig.	I C S I	6	OK o ERR	ERR
ENTRADA 3 Visualización (Visualización de estado)	R C R E	0	OK o ERR	ERR
ENTRADA 4 Modo de imagen : Estándar	V A P S	10	OK o ERR	ERR
ENTRADA 4 Modo de imagen : Presentación	V A P S	11	OK o ERR	ERR
ENTRADA 4 Modo de imagen : Cinema	V A P S	12	OK o ERR	ERR
ENTRADA 4 Modo de imagen : Personalizar	V A P S	13	OK o ERR	ERR
ENTRADA 4 Contraste (-30 - +30)	V A P I	**	OK o ERR	ERR
ENTRADA 4 Brillantez (-30 - +30)	V A B R	**	OK o ERR	ERR
ENTRADA 4 Color (-30 - +30)	V A C O	**	OK o ERR	ERR
ENTRADA 4 Matiz (-30 - +30)	V A T I	**	OK o ERR	ERR
ENTRADA 4 Rojo (-30 - +30)	V A R D	**	OK o ERR	ERR
ENTRADA 4 Verde (-30 - +30)	V A G N	**	OK o ERR	ERR
ENTRADA 4 Azul (-30 - +30)	V A B E	**	OK o ERR	ERR
ENTRADA 4 Nitidez (-30 - +30)	V A S H	**	OK o ERR	ERR
ENTRADA 4 Temp Clr *1	V A C T	**	OK o ERR	ERR
ENTRADA 4 Énfasis blanco (0 - 10)	V A W E	**	OK o ERR	ERR
ENTRADA 4 Progresivo : 2D	V A I P	0	OK o ERR	ERR
ENTRADA 4 Progresivo : 3D	V A I P	1	OK o ERR	ERR
ENTRADA 4 Progresivo : Mod. película	V A I P	2	OK o ERR	ERR
ENTRADA 4 Reducción de ruido : Desactivada	V A N R	0	OK o ERR	ERR
ENTRADA 4 Reducción de ruido : Nivel 1	V A N R	1	OK o ERR	ERR
ENTRADA 4 Reducción de ruido : Nivel 2	V A N R	2	OK o ERR	ERR
ENTRADA 4 Reducción de ruido : Nivel 3	V A N R	3	OK o ERR	ERR
ENTRADA 4 Restablecer el ajuste	V A R E	1	OK o ERR	ERR
ENTRADA 4 Visualización (Visualización de estado)	V A R E	0	OK o ERR	ERR
ENTRADA 5 Modo de imagen : Estándar	V B P S	10	OK o ERR	ERR
ENTRADA 5 Modo de imagen : Presentación	V B P S	11	OK o ERR	ERR
ENTRADA 5 Modo de imagen : Cinema	V B P S	12	OK o ERR	ERR
ENTRADA 5 Modo de imagen : Personalizar	V B P S	13	OK o ERR	ERR
ENTRADA 5 Contraste (-30 - +30)	V B P I	**	OK o ERR	ERR
ENTRADA 5 Brillantez (-30 - +30)	V B B R	**	OK o ERR	ERR

RS-232C Características técnicas y ajustes de los comandos

Contenido del control	Comando	Parámetro	Volver	
			Alimentación activada	Modo de espera (o tiempo inicial de 40 segundos)
ENTRADA 5 Color (-30 - +30)	V B C O	- * * *	OK o ERR	ERR
ENTRADA 5 Matiz (-30 - +30)	V B T I	- * * *	OK o ERR	ERR
ENTRADA 5 Rojo (-30 - +30)	V B R D	- * * *	OK o ERR	ERR
ENTRADA 5 Verde (-30 - +30)	V B G N	- * * *	OK o ERR	ERR
ENTRADA 5 Azul (-30 - +30)	V B B E	- * * *	OK o ERR	ERR
ENTRADA 5 Nitidez (-30 - +30)	V B S H	- * * *	OK o ERR	ERR
ENTRADA 5 Temp Clr *1	V B C T	- * * *	OK o ERR	ERR
ENTRADA 5 Énfasis blanco (0 - 10)	V B W E	- * *	OK o ERR	ERR
ENTRADA 5 Progresivo : 2D	V B I P	- 0	OK o ERR	ERR
ENTRADA 5 Progresivo : 3D	V B I P	- 1	OK o ERR	ERR
ENTRADA 5 Progresivo : Mod. película	V B I P	- 2	OK o ERR	ERR
ENTRADA 5 Reducción de ruido : Desactivada	V B N R	- 0	OK o ERR	ERR
ENTRADA 5 Reducción de ruido : Nivel 1	V B N R	- 1	OK o ERR	ERR
ENTRADA 5 Reducción de ruido : Nivel 2	V B N R	- 2	OK o ERR	ERR
ENTRADA 5 Reducción de ruido : Nivel 3	V B N R	- 3	OK o ERR	ERR
ENTRADA 5 Restablecer el ajuste	V B R E	- - 1	OK o ERR	ERR
ENTRADA 5 Visualización (Visualización de estado)	V B R E	- 0	OK o ERR	ERR
ENTRADA 1 Color selección : Estándar	C S R A	- 0 0	OK o ERR	ERR
ENTRADA 1 Color selección : sRGB	C S R A	- 0 1	OK o ERR	ERR
ENTRADA 1 Color selección : Personalizar 1	C S R A	- 1 1	OK o ERR	ERR
ENTRADA 1 Color selección : Personalizar 2	C S R A	- 1 2	OK o ERR	ERR
ENTRADA 1 Color selección : Personalizar 3	C S R A	- 1 3	OK o ERR	ERR
ENTRADA 2 Color selección : Estándar	C S R B	- 0 0	OK o ERR	ERR
ENTRADA 2 Color selección : sRGB	C S R B	- 0 1	OK o ERR	ERR
ENTRADA 2 Color selección : Personalizar 1	C S R B	- 1 1	OK o ERR	ERR
ENTRADA 2 Color selección : Personalizar 2	C S R B	- 1 2	OK o ERR	ERR
ENTRADA 2 Color selección : Personalizar 3	C S R B	- 1 3	OK o ERR	ERR
ENTRADA 3 Color selección : Estándar	C S R C	- 0 0	OK o ERR	ERR
ENTRADA 3 Color selección : sRGB	C S R C	- 0 1	OK o ERR	ERR
ENTRADA 3 Color selección : Personalizar 1	C S R C	- 1 1	OK o ERR	ERR
ENTRADA 3 Color selección : Personalizar 2	C S R C	- 1 2	OK o ERR	ERR
ENTRADA 3 Color selección : Personalizar 3	C S R C	- 1 3	OK o ERR	ERR
ENTRADA 4 Color selección : Estándar	C S V A	- 0 0	OK o ERR	ERR
ENTRADA 4 Color selección : Personalizar 1	C S V A	- 1 1	OK o ERR	ERR
ENTRADA 4 Color selección : Personalizar 2	C S V A	- 1 2	OK o ERR	ERR
ENTRADA 4 Color selección : Personalizar 3	C S V A	- 1 3	OK o ERR	ERR
ENTRADA 5 Color selección : Estándar	C S V B	- 0 0	OK o ERR	ERR
ENTRADA 5 Color selección : Personalizar 1	C S V B	- 1 1	OK o ERR	ERR
ENTRADA 5 Color selección : Personalizar 2	C S V B	- 1 2	OK o ERR	ERR
ENTRADA 5 Color selección : Personalizar 3	C S V B	- 1 3	OK o ERR	ERR
Objetivo : Rojo	C M T G	- 1	OK o ERR	ERR
Objetivo : Amarillo	C M T G	- 2	OK o ERR	ERR
Objetivo : Verde	C M T G	- 3	OK o ERR	ERR
Objetivo : Cyan	C M T G	- 4	OK o ERR	ERR
Objetivo : Azul	C M T G	- 5	OK o ERR	ERR
Objetivo : Magenta	C M T G	- 6	OK o ERR	ERR
Claridad (-30 - +30)	C M S L	- * *	OK o ERR	ERR
Cromin. (-30 - +30)	C M S C	- * *	OK o ERR	ERR
Matiz (-30 - +30)	C M S H	- * *	OK o ERR	ERR
Reajuste (este color)	C M R E	- 1	OK o ERR	ERR
Reajuste (todos los colores)	C M R E	- 2	OK o ERR	ERR
Reloj (-150 - +150)	I N C L	- * * *	OK o ERR	ERR
Fase (-60 - +60)	I N P H	- * * *	OK o ERR	ERR
Pos. H. (-150 - +150)	I A H P	- * * * *	OK o ERR	ERR
Pos. V. (-60 - +60)	I A V P	- * * * *	OK o ERR	ERR
Visualización de Sinc. fina (visualización de estado)	I A R E	- 0	OK o ERR	ERR
Reinicialización del ajuste de Sinc. fina	I A R E	- 1	OK o ERR	ERR
Guardar ajuste (1 - 7)	M E M S	- - *	OK o ERR	ERR
Elegir ajuste (1 - 7)	M E M L	- - *	OK o ERR	ERR
Comprobación de la Frecuencia Horizontal RGB	T F R Q	- - 1	kHz (**. * o)	ERR
Comprobación de la Frecuencia Vertical RGB	T F R Q	- - 2	Hz (**. * o)	ERR
Sinc.auto. : Desactivada	A A D J	- 0	OK o ERR	ERR
Sinc.auto. : Normal	A A D J	- 1	OK o ERR	ERR
Sinc.auto. : Alta velocidad	A A D J	- 2	OK o ERR	ERR
Visualizador de autosincronización : Desactivado	I M A S	- 0	OK o ERR	ERR
Visualizador de autosincronización : Activado	I M A S	- 1	OK o ERR	ERR
Balance (-30 - +30)	A A B L	- * *	OK o ERR	ERR
Agudos (-30 - +30)	A A T E	- * * *	OK o ERR	ERR
Graves (-30 - +30)	A A B A	- * * *	OK o ERR	ERR
Visualización de Audio (visualización de estado)	A A R E	- 0	OK o ERR	ERR
Reinicialización del ajuste de audio	A A R E	- 1	OK o ERR	ERR
Salida de audio : FAO	A O U T	- 1	OK o ERR	ERR
Salida de audio : VAO	A O U T	- 2	OK o ERR	ERR
Altavoz : Desactivada	A S P K	- 0	OK o ERR	ERR
Altavoz : Activada	A S P K	- 1	OK o ERR	ERR
Imagen en imagen : Inferior Derecha	P I N P	- 1 1	OK o ERR	ERR
Imagen en imagen : Inferior Izquierda	P I N P	- 1 2	OK o ERR	ERR
Imagen en imagen : Superior Derecha	P I N P	- 1 3	OK o ERR	ERR
Imagen en imagen : Superior Izquierda	P I N P	- 1 4	OK o ERR	ERR
Imagen en imagen : Desactivada	P I N P	- 0	OK o ERR	ERR
Desplaza. Digital (-96 - +96)	L N D S	- * * *	OK o ERR	ERR
Visualizador : Normal	I M D I	- 1	OK o ERR	ERR
Visualizador : Nivel A	I M D I	- 2	OK o ERR	ERR
Visualizador : Nivel B	I M D I	- 0	OK o ERR	ERR
Visualizador de pantalla negra : Desactivado	I M B O	- 0	OK o ERR	ERR
Visualizador de pantalla negra : Activado	I M B O	- 1	OK o ERR	ERR
Selección del sistema de vídeo : Auto	M E S Y	- 1	OK o ERR	ERR
Selección del sistema de vídeo : PAL(50/60 Hz)	M E S Y	- 2	OK o ERR	ERR
Selección del sistema de vídeo : SECAM	M E S Y	- 3	OK o ERR	ERR
Selección del sistema de vídeo : NTSC4.43	M E S Y	- 4	OK o ERR	ERR
Selección del sistema de vídeo : NTSC3.58	M E S Y	- 5	OK o ERR	ERR

RS-232C Características técnicas y ajustes de los comandos

Contenido del control	Comando	Parámetro	Volver	
			Alimentación activada	Modo de espera (o tiempo inicial de 40 segundos)
Selección del sistema de vídeo : PAL-M	M E S Y	6	OK o ERR	ERR
Selección del sistema de vídeo : PAL-N	M E S Y	7	OK o ERR	ERR
Selección del fondo : Logotipo	I M B G	1	OK o ERR	ERR
Selección del fondo : Personalizar	I M B G	2	OK o ERR	ERR
Selección del fondo : Azul	I M B G	3	OK o ERR	ERR
Selección del fondo : Ninguno	I M B G	4	OK o ERR	ERR
Selección de imagen de inicio : Logotipo	I M S I	1	OK o ERR	ERR
Selección de imagen de inicio : Personalizar	I M S I	2	OK o ERR	ERR
Selección de imagen de inicio : Ninguno	I M S I	3	OK o ERR	ERR
Modo eco : Estándar	T H M D	0	OK o ERR	ERR
Modo eco : Eco	T H M D	1	OK o ERR	ERR
Búsqueda auto. : Desactivada	I N S E	0	OK o ERR	ERR
Búsqueda auto. : Activada	I N S E	1	OK o ERR	ERR
Desconex Automát : Deshabilitado	A P O W	0	OK o ERR	ERR
Desconex Automát : Habilitado	A P O W	1	OK o ERR	ERR
Tiempo de uso de la lámpara 1 (horas)	T L T T	1	0 - 9999 (Entero)	
Tiempo de uso de la lámpara 2 (horas)	T L T T	2	0 - 9999 (Entero)	
Duración de la lámpara 1 (porcentaje)	T L T L	1	0% - 100% (Entero)	
Duración de la lámpara 2 (porcentaje)	T L T L	2	0% - 100% (Entero)	
Modo lámpara : Ambas lámp.	L P M D	0	OK o ERR	ERR
Modo lámpara : Sólo lámp. 1	L P M D	1	OK o ERR	ERR
Modo lámpara : Sólo lámp. 2	L P M D	2	OK o ERR	ERR
Modo lámpara : Igual uso	L P M D	3	OK o ERR	ERR
Modo PRY : Retroceso Desactivado	I M R E	0	OK o ERR	ERR
Modo PRY : Retroceso Activado	I M R E	1	OK o ERR	ERR
Modo PRY : Inversión Desactivada	I M I N	0	OK o ERR	ERR
Modo PRY : Inversión Activada	I M I N	1	OK o ERR	ERR
Introduc. ajustes : Normal	S T A K	0	OK o ERR	ERR
Introduc. ajustes : Maestro	S T A K	1	OK o ERR	ERR
Introduc. ajustes : Esclavo	S T A K	2	OK o ERR	ERR
Nivel blo. teclas : Normal	K E Y L	0	OK o ERR	ERR
Nivel blo. teclas : Nivel A	K E Y L	1	OK o ERR	ERR
Nivel blo. teclas : Nivel B	K E Y L	2	OK o ERR	ERR
Introduc. ajustes : ENTRADA 1 Sin uso	R A S I	0	OK o ERR	ERR
Introduc. ajustes : ENTRADA 1 Uso	R A S I	1	OK o ERR	ERR
Introduc. ajustes : ENTRADA 2 Sin uso	R B S I	0	OK o ERR	ERR
Introduc. ajustes : ENTRADA 2 Uso	R B S I	1	OK o ERR	ERR
Introduc. ajustes : ENTRADA 3 Sin uso	R C S I	0	OK o ERR	ERR
Introduc. ajustes : ENTRADA 3 Uso	R C S I	1	OK o ERR	ERR
Introduc. ajustes : ENTRADA 4 Sin uso	V A S I	0	OK o ERR	ERR
Introduc. ajustes : ENTRADA 4 Uso	V A S I	1	OK o ERR	ERR
Introduc. ajustes : ENTRADA 5 Sin uso	V B S I	0	OK o ERR	ERR
Introduc. ajustes : ENTRADA 5 Uso	V B S I	1	OK o ERR	ERR
Monitor fuera : Deshabilitado	M O U T	0	OK o ERR	ERR
Monitor fuera : Habilitado	M O U T	1	OK o ERR	ERR
LAN/RS232C : Deshabilitado	L N R S	0	OK o ERR	*2
LAN/RS232C : Habilitado	L N R S	1	OK o ERR	
Selección de idioma : ENGLISH	M E L A	1	OK o ERR	ERR
Selección de idioma : DEUTSCH	M E L A	2	OK o ERR	ERR
Selección de idioma : ESPANOL	M E L A	3	OK o ERR	ERR
Selección de idioma : NEDERLANDS	M E L A	4	OK o ERR	ERR
Selección de idioma : FRANÇAIS	M E L A	5	OK o ERR	ERR
Selección de idioma : ITALIANO	M E L A	6	OK o ERR	ERR
Selección de idioma : SVENSKA	M E L A	7	OK o ERR	ERR
Selección de idioma : 日本語	M E L A	8	OK o ERR	ERR
Selección de idioma : PORTUGUÊS	M E L A	9	OK o ERR	ERR
Selección de idioma : 汉语	M E L A	10	OK o ERR	ERR
Selección de idioma : 한국어	M E L A	11	OK o ERR	ERR
Comprobación del nombre del modelo	T N A M	1	XGPH50X	
Comprobación del nombre del modelo 2	M N R D	1	XG-PH50X	
Comprobación de número de serie *3	S N R D	1	No. de serie	
Ajuste de Nombre de Proyector 1 (primeros cuatro caracteres)*4	P J N 1 * * * *		OK o ERR	
Ajuste de Nombre de Proyector 2 (cuatro caracteres del medio)*4	P J N 2 * * * *		OK o ERR	
Ajuste de Nombre de Proyector 3 (últimos cuatro caracteres) *4	P J N 3 * * * *		OK o ERR	
Verificación de Nombre de Proyector	P J N 0	1	Nombre de proyector	

Nota

- Si aparece un guión bajo (_) en la columna de parámetros, introduzca un espacio.
 - Si aparece un asterisco (*), introduzca un valor en el rango indicado entre corchetes bajo Contenido del control.
- *1 Los parámetros de los ajustes Temp Clr son los siguientes.

Temp Clr	Parámetro	Temp Clr	Parámetro
4500K	_ 0 4 5	8500K	_ 0 8 5
5500K	_ 0 5 5	9300K	_ 0 9 3
6500K	_ 0 6 5	10500K	_ 1 0 5
7500K	_ 0 7 5		

- *2 Debido a que se ha detenido la función RS-232C, el proyector no ha enviado ningún código de respuesta.
- *3 El comando Comprobación de número de serie se emplea para leer los doce dígitos del número de serie.
- *4 Para ajustar el nombre del proyector, envíe los comandos en el orden de PJN1, PJN2 y PJN3.

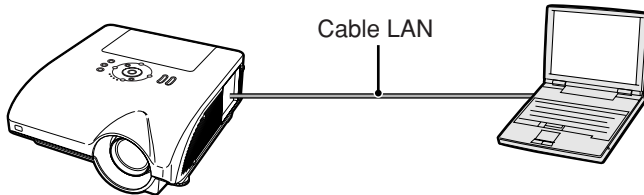
Ajustando el entorno de red del proyector

Esta sección describe el procedimiento básico para usar el proyector mediante la red.

Si la red está ya construida, los ajustes de la red del proyector puede necesitar ser cambiados. Para una asistencia con estos ajustes, consulte al administrador de su red.

1. Conectando el proyector a un ordenador

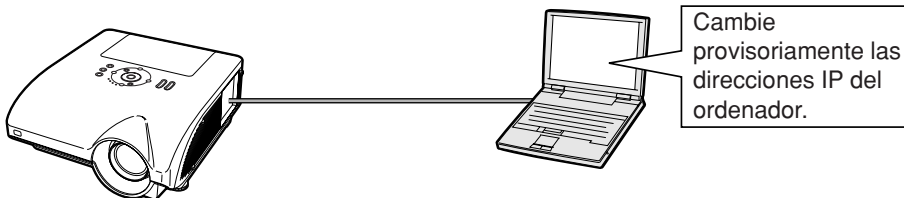
Conecte un cable LAN, a la venta en comercios (cable UTP, categoría 5, crucado) entre el ordenador y el proyector.



➔ Página 18

2. Ajustando una dirección IP para el ordenador

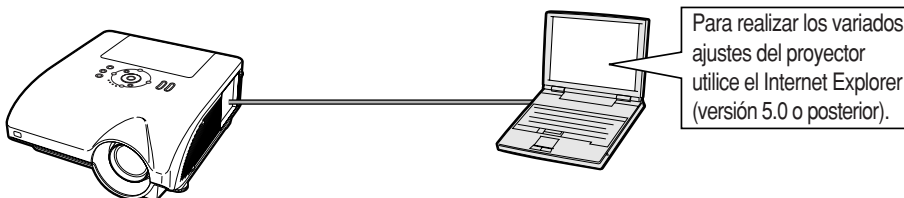
Ajuste los ajustes IP del ordenador para permitir comunicaciones “uno a uno” con el proyector.



➔ Páginas 19, 20

3. Ajustando una conexión de red para el proyector

Configure los ajustes de red del proyector para conformar a su red.



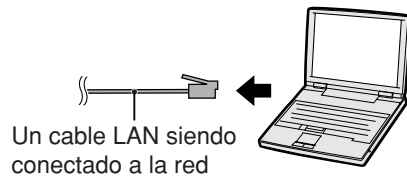
➔ Página 21

- Microsoft® y Windows® son marcas comerciales registradas de Microsoft Corporation en Estados Unidos y/u otros países.
- Todos los demás nombres de compañía o producto son marcas comerciales o marcas comerciales registradas de sus respectivos propietarios.

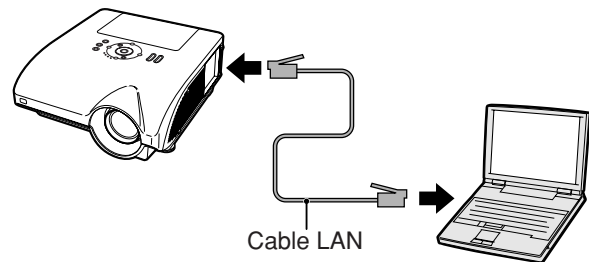
1. Conectando el proyector a un ordenador

Estableciendo una conexión “uno a uno” desde el proyector a un ordenador. Usando un cable LAN, a la venta en comercios (cable UTP, categoría 5, cruzado) puede configurar el proyector mediante el ordenador.

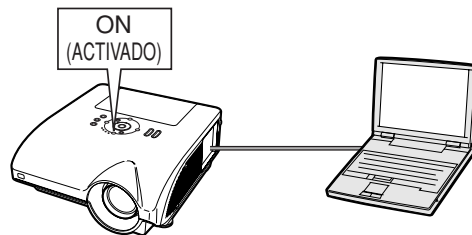
1 Desconecte el cable LAN del ordenador desde la red existente.



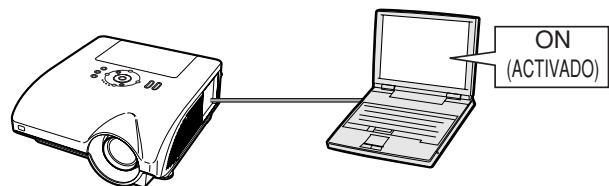
2 Conecte un cable LAN, a la venta en comercios (cable UTP, categoría 5, cruzado) al terminal LAN del proyector, y conecte el otro extremo del cable al terminal LAN de ordenador.



3 Active el proyector.



4 Active el ordenador.



Información

Confirme que el LINK LED sobre la parte lateral del proyector se ilumina. Si el LINK LED no se ilumina, compruebe lo siguiente:

- El cable LAN está conectado adecuadamente.
- La alimentación está activada tanto en el proyector como en el ordenador.

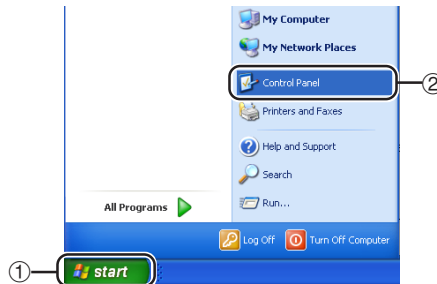
Esto completa la conexión. Ahora proceda al paso “2. Ajustando una dirección IP para el ordenador”.

2. Ajustando una dirección IP para el ordenador

A continuación se describe cómo realizar los ajustes en Windows® XP (edición profesional o para el hogar).

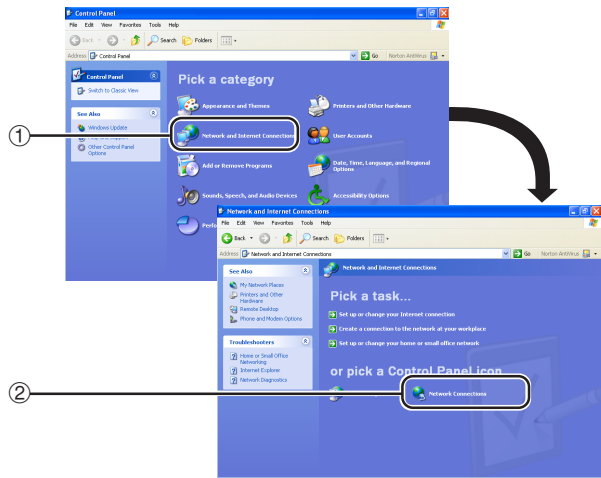
1 Conéctese ingresando a la red usando la cuenta del administrador para el ordenador.

2 Haga clic en “start” (Inicio), y haga clic en “Control Panel” (Panel de control).

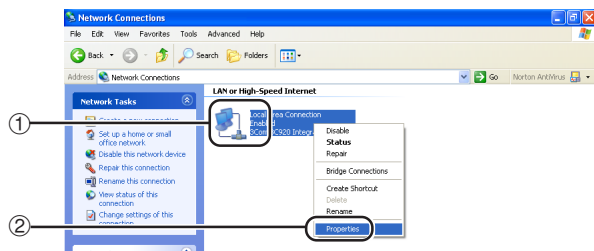


3 Haga clic en “Network and Internet Connections” (Conexiones de red e Internet), y haga clic en “Network Connections” (Conexiones de red) sobre la ventana del menú.

- Este manual utiliza ejemplos para explicar las operaciones en la Vista por categorías. Si está usando la Vista clásica, haga doble clic en “Network Connections” (Conexiones de red).

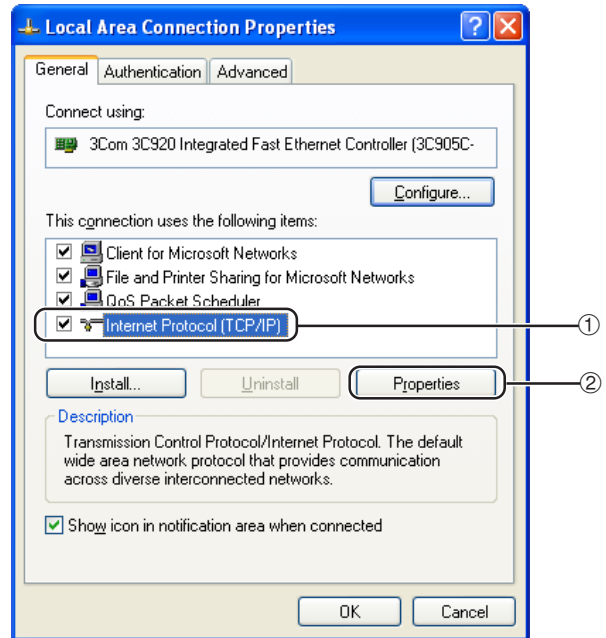


4 Haga clic con el botón derecho en “Local Area Connection” (Conexión de área local) y seleccione “Properties” (Propiedades) desde el menú.



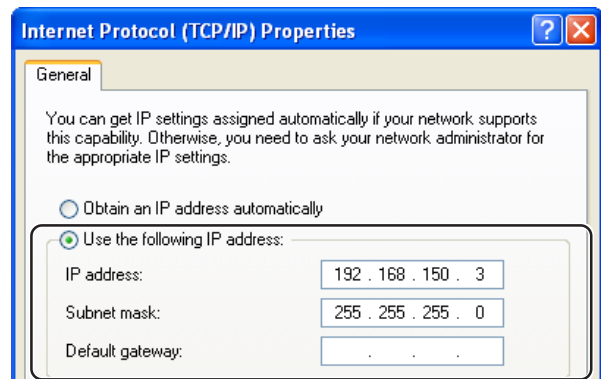
Ajustando el entorno de red del proyector

- 5** Haga clic en “Internet Protocol (TCP/IP)” (Protocolo Internet (TCP/IP)), y haga clic en el botón “Properties” (Propiedades).



- 6** Confirme o cambie una dirección IP para el ordenador de configuración.

- ① Confirme y anote “IP address” (Dirección IP), “Subnet mask” (Máscara de subred) y “Default gateway” (Compuerta fijada por defecto) actuales. Asegúrese de anotar Dirección IP, Máscara de subred y Compuerta fijada por defecto actuales, pues se le pedirá que las reinicie más tarde.
- ② El ajuste predeterminado de fábrica para “IP address” (Dirección IP) del proyector es “192.168.150.2”; el de “Subnet mask” (Máscara de subred) es “255.255.255.0” y el de “Default gateway” (Compuerta fijada por defecto) es “0.0.0.0”. Ajustelo temporalmente como sigue:
IP address : 192.168.150.3
Subnet mask : 255.255.255.0
Default gateway : (No introduzca ningún valor.)



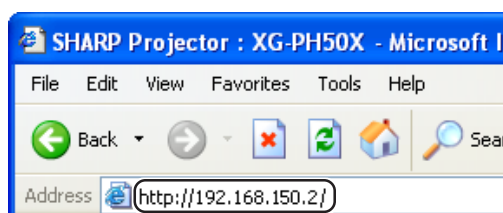
- 7** Después de ajustar, haga clic en el botón “OK”, y luego reinicie el ordenador.

Después de confirmar o ajustar, proceda al paso “3. Ajustando una conexión de red para el proyector”.

3. Ajustando una conexión de red para el proyector

Los ajustes para tales ítemes como la dirección IP del proyector y máscara de la subred son compatibles con la red existente.

1 Inicie el Internet Explorer (versión 5.0 o posterior) en el ordenador, e ingrese “http://192.168.150.2” en “Address” (Dirección), y luego pulse la tecla “Enter”.

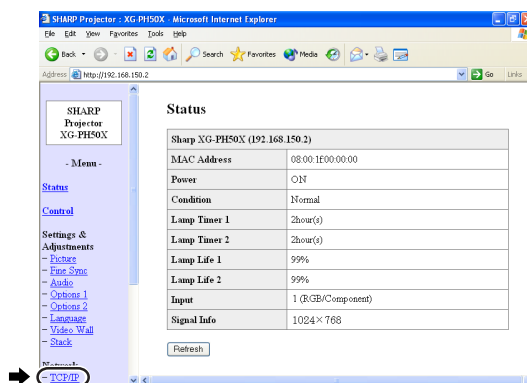


2 Si todavía no se han ajustado un nombre de usuario y la contraseña, haga clic en el botón “OK”.

- Si ya se han ajustado un nombre de usuario y la contraseña, ingrese el nombre de usuario y la contraseña, y haga clic en el botón “OK”.
- Si ingresa tres veces incorrectamente el nombre de usuario o contraseña, se visualizará un mensaje de error.



3 Cuando aparece la pantalla como la mostrada sobre la derecha, haga clic en “TCP/IP”.



Ajustando el entorno de red del proyector

4 Aparecerá la pantalla de ajuste de TCP/IP, listo para los ajustes de la red para el proyector.

Ítemes	Ejemplo de ajuste / Observaciones
IP Address (Dirección IP)	Ajuste por defecto fijado en fábrica: 192.168.150.2 Ingrese una dirección IP apropiada para la red.
Subnet Mask (Máscara de subred)	Ajuste por defecto fijado en fábrica: 255.255.255.0 Ajuste la máscara de subred al mismo ajuste que el ordenador y equipo sobre la red.
Default Gateway (Puerta fijada por defecto)	Ajuste por defecto fijado en fábrica: 0.0.0.0 * Cuando no esté en uso, ajuste a "0.0.0.0".
DNS Server (Servidor DNS)	Ajuste por defecto fijado en fábrica: 0.0.0.0 * Cuando no esté en uso, ajuste a "0.0.0.0".

Nota

- Confirme el segmento de la red existente (grupo de dirección IP), para evitar ajustar una dirección IP que duplique las direcciones IP de otro equipo o ordenador de la red. Si "192.168.150.2" no se usa en la red teniendo una dirección IP de "192.168.150.XXX", no tiene que cambiar la dirección IP del proyector.
- Para los detalles acerca de cada ajuste, consulte con su administrador de red.

5 Haga clic en el botón "Apply" (Aplicar).

Network - TCP/IP

IP Address	192 168 150 2
Subnet Mask	255 255 255 0
Default Gateway	0 0 0 0 * "0.0.0.0" means "Using no default gateway."
DNS Server	0 0 0 0 * "0.0.0.0" means "Using no DNS server."

Network - TCP/IP

IP Address	192 168 150 2
Subnet Mask	255 255 255 0
Default Gateway	0 0 0 0 * "0.0.0.0" means "Using no default gateway."
DNS Server	0 0 0 0 * "0.0.0.0" means "Using no DNS server."



Network - TCP/IP

The TCP/IP settings will be changed as below.

IP Address : 192.168.150.2
Subnet Mask : 255.255.255.0
Default Gateway : 0.0.0.0
DNS Server : 0.0.0.0

Do you want to change the TCP/IP settings?



After you click "Confirm", if you want to continue to operate this projector via the network, please wait for 10 seconds and then re-access to "192.168.150.2".

6 Aparecen los valores de ajuste. Confirme que los valores están ajustados apropiadamente, y luego haga clic en el botón "Confirm" (Comprobar).

- Después de ajustar los ítemes, espere durante 10 segundos y luego vuelva a acceder.

Esto completa los ajustes de red.

Cambie la dirección IP del ordenador de ajuste de nuevo a su dirección original, y luego conecte el ordenador y el proyector a la red.

Controlando el proyector mediante una red LAN

Tras conectar el proyector a su red, introduzca la dirección IP del proyector en la opción “Address” (Dirección) de Internet Explorer (versión 5.0 o posterior) utilizando un ordenador conectado a la red para iniciar una pantalla de configuración que habilite el control del proyector a través de la red.

Controlando el proyector usando Internet Explorer (versión 5.0 o posterior)

Complete las conexiones al equipo externo antes de iniciar la operación. (Vea las páginas 24 al 36 del manual de manejo del proyector.)
Complete la conexión del cable de CA. (Vea la página 37 del manual de manejo del proyector.)

Nota

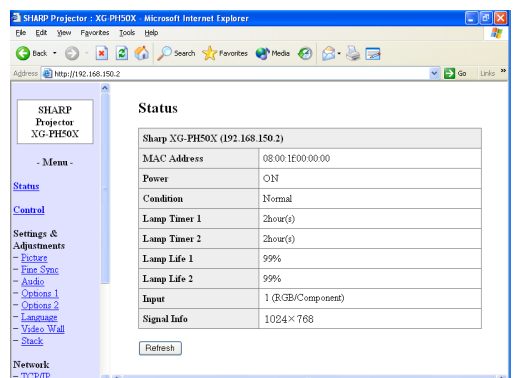
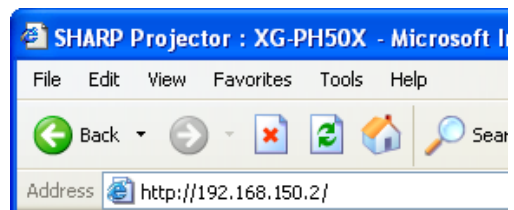
- Cuando conecte el proyector a la red LAN, utilice un cable LAN, a la venta en comercios (cable UTP, categoría 5, **cruzado**). Cuando conecte el proyector a un concentrador, utilice un cable recto pasante.

1 Inicie Internet Explorer (versión 5.0 o posterior) sobre el ordenador.

2 Ingrese “http://” seguido por la dirección IP del proyector ajustado mediante el procedimiento en la página 22 seguido por “/” en “Address” (Dirección), y luego pulse la tecla “Enter”.

- El ajuste por defecto fijado en fábrica para la dirección IP del proyector es “192.168.150.2”. Si no ha cambiado la dirección IP en “3. Ajustando una conexión de red para el proyector” (páginas 21-22), ingrese “http://192.168.150.2/”.

3 Aparece una pantalla para controlar el proyector, listo para realizar varias condiciones de estado, control y ajustes.



Controlando el proyector mediante una red LAN

Confirmando el estado del proyector (Status)

Status

Sharp XG-PH50X (192.168.150.2)	
MAC Address	08:00:1E00:00:00
Power	ON
Condition	Normal
Lamp Timer 1	2hour(s)
Lamp Timer 2	2hour(s)
Lamp Life 1	99%
Lamp Life 2	99%
Input	1 (RGB/Component)
Signal Info	1024×768

Refresh

Sobre esta pantalla, puede confirmar el estado del proyector. También puede confirmar los ítems siguientes:

- MAC Address (Dirección MAC)
- Power (Alimentación)
- Condition (Condición)
- Lamp Timer 1 (Temporizador de lámpara 1)
- Lamp Timer 2 (Temporizador de lámpara 2)
- Lamp Life 1 (Duración de lámpara 1)
- Lamp Life 2 (Duración de lámpara 2)
- Input (Ingreso)
- Signal Info (Información de señal)

Nota

- Si hace clic en el botón “Refresh” (Refrescar) antes de que la pantalla se visualice completamente, se visualizará un mensaje de error (“Server Busy Error” (¡Error! El servidor está ocupado)). Espere un momento y luego opere de nuevo.
- Para los detalles acerca de cada ítem, consulte el manual de manejo del proyector.

Controlando el proyector (Control)

Control

Power	<input type="radio"/> STANDBY <input checked="" type="radio"/> ON
Input Select	INPUT1 (RGB/Component) ▾
Volume	1 ▾
Mute (Audio)	<input checked="" type="radio"/> OFF <input type="radio"/> ON
Black Screen	<input checked="" type="radio"/> OFF <input type="radio"/> ON

Refresh

Sobre esta pantalla, puede realizar el control del proyector. También puede controlar los ítems siguientes:

- Power (Alimentación)
- Input Select (Selección de entrada)
- Volume (Volumen)
- Mute (Audio) (Silenciar (Audio))
[OFF][ON]
- Black Screen (Pantalla negra)
[OFF][ON]

Nota

- Si hace clic en el botón “Refresh” (Refrescar) antes de que la pantalla se visualice completamente, se visualizará un mensaje de error (“Server Busy Error” (¡Error! El servidor está ocupado)). Espere un momento y luego opere de nuevo.
- No puede operar esta página mientras el proyector generando una advertencia.
- Cuando el proyector está en modo de espera, sólo se puede controlar el encendido.
- Para los detalles acerca de cada ítem, consulte el manual de manejo del proyector.

Configurando y ajustando el proyector (Settings & Adjustments)

Ejemplo: Visualización de pantalla “Picture” (Imagen) para INPUT 1 (ENTRADA 1)

Settings & Adjustments - Picture (INPUT1)

Picture Mode	Standard	<input type="button" value="Reset"/>
CLR Temp	7500K	
Bright Boost	10	
Progressive	3D Progressive	
C.M.S. Adjustment	Standard	
DNR	OFF	
Signal Type	Auto	

Sobre estas pantallas, puede realizar las configuraciones o ajustes del proyector. Puede configurar o ajustar los ítemes siguientes:

- Picture Mode (Modo de imagen)
- CLR Temp (Temp CLR)
- Bright Boost (Refuerzo de brillo)
- Progressive (Progres.)
- C.M.S. Adjustment (Color selecc.)
- DNR
- Signal Type (Tipo de señal)
- Auto Sync (Sincronización automática)
- Auto Sync Disp (Vi. Sinc. Auto)
- Audio Out (Salida de audio)
- Internal Speaker (Altavoz interno) [OFF][ON]
- Resize (Cambio de tamaño)
- OSD Display (Visualización OSD)
- Video System (INPUT 4/5) (Sistema de video) (ENTRADA 4/5)
- Background (Fondo)
- Startup Image (Imagen inicial)
- Eco Mode (Modo de eco) [OFF][ON]
- Auto Search (Búsqueda auto.) [OFF][ON]
- Auto Power Off (Apagado automático) [OFF][ON]
- Lamp Mode (Modo lámpara)
- Projection Mode (Modo de proyección)
- Keylock Level (Nivel blo. teclas)
- Set Inputs (Introduc. ajustes)
- RS-232C Speed (Velocidad RS-232C)
- Monitor Out (Standby) (Salida de monitor (Standby))
- OSD Language (Idioma OSD)
- Video Wall (Védeo mural) (Vea la página 41.)
- Stack Setting (Ajuste dual) (Vea la página 38.)

Nota

- Si hace clic en el botón “Refresh” (Refrescar) antes de que la pantalla se visualice completamente, se visualizará un mensaje de error (“Server Busy Error” (¡Error! El servidor está ocupado)). Espere un momento y luego opere de nuevo.
- No puede operar esta página mientras el proyector está en la condición de calentamiento.
- Cuando el proyector está en modo de espera, sólo se puede controlar el encendido.
- Para los detalles acerca de cada ítem, consulte el manual de manejo del proyector.

Ajustando la seguridad (Network – Security)

Network - Security

User Name	<input type="text"/>
	(MAX 8 characters)
Password	<input type="text"/>
	(MAX 8 characters)

This user name / password is for accessing via Web browser and Telnet.

*You will need to re-login with the new user name / new password after you change the user name / password.

Accept IP Address	<input checked="" type="radio"/> All IP Addresses <input type="radio"/> From only specific IP addresses
Address 1	<input type="text"/> <input type="text"/> <input type="text"/> <input type="text"/>
Address 2	<input type="text"/> <input type="text"/> <input type="text"/> <input type="text"/>
Address 3	<input type="text"/> <input type="text"/> <input type="text"/> <input type="text"/>

Sobre esta pantalla, puede realizar los ajustes relacionados a la seguridad.

Ítemes	Descripción
User Name (Nombre del usuario)	Ajuste del nombre del usuario para la protección de la seguridad.
Password (Contraseña)	Ajuste de contraseña para la protección de seguridad.
Accept IP Address (Aceptar la dirección IP)	Es posible configurar hasta tres direcciones IP que permite la conexión al proyector.
All IP Addresses (Todas las direcciones IP)	Para la conexión al proyector no hay límites fijados a las direcciones IP.
From only specific IP addresses (Solamente desde direcciones IP específicas)	Como una mejora de seguridad, solamente una dirección IP ajustada mediante “Address 1-3” (Dirección 1-3) puede conectarse al proyector.

Después de hacer clic en el botón “Apply” (Aplicar), aparecerán los valores de ajuste. Confirme que los valores están ajustados adecuadamente, y luego haga clic en el botón “Confirm” (Comprobar).

Nota

- Después de ajustar los ítemes, espere durante 10 segundos y luego vuelva a acceder.
- El nombre de usuario y contraseña pueden tener hasta 8 caracteres.
- Puede ingresar los caracteres siguientes: a-z, A-Z, 0-9, -, _
- Para cancelar el nombre de usuario y la contraseña, no escriba nada y pulse el botón “Apply” (Aplicar).

Controlando el proyector mediante una red LAN

Realizando ajustes generales para la red (Network - General)

Network - General

Projector Name	<input type="text" value="XG-PH50X"/> (MAX 12 characters)
Auto Logout Time	<input type="text" value="5"/> minute(s) (0-65535) * If the set value is made 0, the Auto Logout function is disabled.
Data Port	<input type="text" value="10002"/> (1025-65535)
Search Port	<input type="text" value="5006"/> (1025-65535)

Sobre esta pantalla, puede realizar los ajustes generales relacionados a la red.

Ítemes	Descripción
Projector Name (Nombre del proyector)	Ajuste del nombre del proyector.
Auto Logout Time (Tiempo de desconexión automática)	El ajuste del intervalo de tiempo en la que el proyector será desconectado automáticamente desde la red en unidad de un minuto (desde 1 a 65535 minutos). Si el valor de ajuste es 0, la función de desconexión automática será inhabilitada.
Data Port (Puerto de datos)	Ajuste del número de puerto TCP usado cuando se intercambian datos con el proyector (desde 1025 al 65535).
Search Port (Puerto de búsqueda)	Ajuste del número de puerto usado cuando se busca para el proyector (desde 1025 al 65535).

Después de hacer clic en el botón “Apply” (Aplicar), aparecerán los valores de ajuste. Confirme que los valores están ajustados adecuadamente, y luego haga clic en el botón “Confirm” (Comprobar).

Nota

- Después de ajustar los ítemes, espere durante 10 segundos y luego vuelva a acceder.
- El nombre del proyector puede tener hasta 12 caracteres.
- Puede ingresar los caracteres siguientes: A-Z, 0-9, -, _, (,), (espacio) (Cuando se ingresa “a-z”, son convertidos automáticamente a “A-Z”).

Ajustando para enviar un correo cuando se produce un error (Mail - Originator Settings)

Mail - Originator Settings

SMTP Server	<input type="text"/> (MAX 64 characters)
Originator E-mail Address	<input type="text"/> (MAX 64 characters)
Originator Name	<input type="text"/> (MAX 64 characters)

Sobre esta pantalla, se pueden realizar los ajustes para enviar el correo electrónico para informar cuando el proyector ha generado un error.

Ítemes	Ejemplo de ajuste/ Observaciones
SMTP Server (Servidor SMTP)	Ajustando una dirección de servidor SMTP para la transmisión de correo electrónico. Ejemplo 1: 192.168.150.253 Ejemplo 2: smtp123.sharp.co.jp * Cuando se usa un nombre de dominio, realice los ajustes para el servidor DNS.
Originator E-mail Address (Originador de dirección de correo electrónico)	Ajustando la dirección de correo electrónico del proyector. La dirección de correo electrónico aquí se convierte la dirección electrónica del originador.
Originator Name (Nombre del originador)	Ajustando el nombre del remitente. El nombre ajustado aquí aparece en la columna “Originator Name” (Nombre del originador) del cuerpo del mensaje de correo.

Nota

- Servidor SMTP, el originador de dirección de correo electrónico y el nombre del originador puede tener hasta 64 caracteres.
- Puede ingresar los caracteres siguientes: Servidor SMTP y Originador de dirección de correo electrónico : a-z, A-Z, 0-9, !, #, \$, %, &, *, +, -, /, =, ?, ^, {, |, }, ~, _ , ' , , @, ` (Puede ingresar “@” a “Originator E-mail Address” (Originador de dirección de correo electrónico) solamente una vez.)
Nombre del originador : a-z, A-Z, 0-9, -, _ , (,), (espacio)
- Si los ajustes de “3. Ajustando una conexión de red para el proyector” (páginas 21 y 22) no están fijados correctamente, no podrá enviarse correo electrónico.

Ajustando los ítemes de error y direcciones del destino a la que se envía el correo electrónico, cuando se produce un error (Mail – Recipient Settings)

Mail - Recipient Settings

Recipient Addresses	E-mail Address	Error Mail			
	(MAX 64 characters)	Lamp	Temp	Fan	Cover
1	<input type="text"/>	<input type="checkbox"/>	<input type="checkbox"/>	<input type="checkbox"/>	<input type="checkbox"/> <input type="button" value="Test"/>
2	<input type="text"/>	<input type="checkbox"/>	<input type="checkbox"/>	<input type="checkbox"/>	<input type="checkbox"/> <input type="button" value="Test"/>
3	<input type="text"/>	<input type="checkbox"/>	<input type="checkbox"/>	<input type="checkbox"/>	<input type="checkbox"/> <input type="button" value="Test"/>
4	<input type="text"/>	<input type="checkbox"/>	<input type="checkbox"/>	<input type="checkbox"/>	<input type="checkbox"/> <input type="button" value="Test"/>
5	<input type="text"/>	<input type="checkbox"/>	<input type="checkbox"/>	<input type="checkbox"/>	<input type="checkbox"/> <input type="button" value="Test"/>

Sobre esta pantalla, puede ingresar los destinos de correo electrónico a la cual se envía la notificación de error (ítemes de error) de los correos electrónicos.

Ítemes	Descripción
E-mail Address (Dirección de correo electrónico)	Ajuste las direcciones a la cual se envía el mensaje de correo electrónico de notificación de error. Se pueden ajustar hasta cinco direcciones.
Error Mail (Lamp, Temp, Fan, Cover) (Correo de error (lámpara, temperatura, ventilador, cubierta))	El mensaje de correo electrónico de error se envía sobre los ítemes de error marcados en sus cuadros de marcaciones.
Test (Prueba)	Correo electrónico de prueba de envío. Esto permite confirmar que los ajustes para la transmisión de correo electrónico están ajustados adecuadamente.

Nota

- Una dirección de correo electrónico puede tener hasta 64 caracteres.
- Puede ingresar los caracteres siguientes:
a-z, A-Z, 0-9, !, #, \$, %, &, *, +, -, /, =, ?, ^, {, |, }, ~, ~, ~, ~, ~, @, `
- (Puede ingresar "@" solamente una vez.)
- Para los detalles acerca de los ítemes de error, consulte el manual de manejo del proyector.

Ajustando el proyector usando un terminal RS-232C o Telnet

Conecte el proyector a un ordenador que utilice un terminal RS-232C o Telnet, y abra “SETUP MENU” (Menú de configuración) en el ordenador para llevar a cabo los ajustes para el proyector.

Cuando se conecta usando un terminal RS-232C

1 Emulador de terminal de propósito general de lanzamiento.

2 Ingrese los ajustes para el terminal RS-232C del emulador del terminal de la manera siguiente.

Baud Rate(Régimen de baudios) : 9600 bps*
Data Length (Longitud de datos) : 8 bit
Parity Bit (Bit de paridad) : Ninguno
Stop Bit (Bit de parada) : 1 bit
Flow Control (Control de flujo) : Ninguno

* Este es el ajuste por defecto fijado en fábrica. Si el valor de régimen de baudios para el proyector ha sido cambiado, ajuste el régimen de baudios aquí de acuerdo al valor cambiado en el proyector.

3 Ingrese “PJS11234” y pulse la tecla “Enter”.

4 Se visualiza “OK”. Ingrese “PJS25678” y pulse la tecla “Enter” dentro de 10 segundos.

5 Se visualiza “OK”. Pulse la tecla “Enter”.

6 Se visualiza “User Name:” (Nombre del usuario). Ingrese el nombre de usuario y pulse la tecla “Enter”.

• Si un nombre de usuario aun no ha sido ajustado, solamente pulse la tecla “Enter”.

7 Se visualiza “Password:” (Contraseña). Ingrese la contraseña y pulse la tecla “Enter”.

• Si una contraseña aun no ha sido ajustada, solamente pulse la tecla “Enter”.

8 Ingrese “setup” y pulse la tecla “Enter”.

• Se visualizará SETUP MENU.

▼SETUP MENU

```
-----SETUP MENU-----
[1]IP Address      [2]Subnet Mask    [3]Default Gateway
[4]User Name      [5]Password
[6]RS-232C Baud Rate [7]Projector Name
[A]Advanced Setup [D]Disconnect All
[V]View All Setting [S]Save & Quit    [Q]Quit Unchanged

setup>
```

Nota

- El nombre de usuario y contraseña no están fijados en los ajustes por defecto fijados en fábrica.
- Si el nombre de usuario o contraseña son ingresados incorrectamente tres veces, se saldrá de SETUP MENU.

Cuando se conecta usando Telnet

1 Haga clic en “start” (Inicio) desde el escritorio de Windows® y seleccione “Run” (Ejecutar).

2 Ingrese “telnet 192.168.150.2” en el cuadro de texto que se abre (si la dirección IP del proyector es 192.168.150.2).

3 Haga clic en el botón “OK”.

4 Se visualiza “User Name:” (Nombre del usuario). Ingrese el nombre de usuario y pulse la tecla “Enter”.

- Si un nombre de usuario aun no ha sido ajustado, solamente pulse la tecla “Enter”.

5 Se visualiza “Password:” (Contraseña). Ingrese la contraseña y pulse la tecla “Enter”.

- Si una contraseña aun no ha sido ajustada, solamente pulse la tecla “Enter”.

6 Ingrese “setup” (configuración) y pulse la tecla “Enter”.

- Se visualizará SETUP MENU.

▼SETUP MENU

```
-----SETUP MENU-----
[1]IP Address      [2]Subnet Mask    [3]Default Gateway
[4]User Name      [5]Password
[6]RS-232C Baud Rate [7]Projector Name
[A]Advanced Setup [D]Disconnect All
[V]View All Setting [S]Save & Quit    [Q]Quit Unchanged

setup>
```

Nota

- Si la dirección IP ha sido cambiada, asegúrese de ingresar la dirección IP nueva en el paso 2.
- El nombre de usuario y contraseña no son ajustados en los ajustes por defecto fijados en fábrica.
- Si el nombre de usuario o contraseña son ingresados incorrectamente en los pasos 4 o 5, se saldrá de SETUP MENU.

SETUP MENU

(Menú de configuración) (Main Menu)

▼ SETUP MENU

```
-----SETUP MENU-----
[1]IP Address      [2]Subnet Mask    [3]Default Gateway
[4]User Name       [5]Password
[6]RS-232C Baud Rate [7]Projector Name
[A]Advanced Setup  [D]Disconnect All
[V]View All Setting [S]Save & Quit    [Q]Quit Unchanged

setup>
```

- [1] IP Address (Dirección IP) (Ajuste por defecto fijados en fábrica : 192.168.150.2)**
Ajustes de dirección IP (página 33).
- [2] Subnet Mask (Máscara de subred) (Ajuste por defecto fijado en fábrica : 255.255.255.0)**
Ajustes de máscara de subred (página 33).
- [3] Default Gateway (Compuerta fijada por defecto) (Ajuste por defecto fijado en fábrica: Sin usar)**
Ajustes de compuerta fijado por defecto (página 33).
- [4] User Name (Nombre de usuario) (Ajuste por defecto fijado en fábrica: No requerido)**
Ajuste de nombre de usuario para protección de seguridad (página 34).
- [5] Password (Contraseña) (Ajuste por defecto fijado en fábrica: No requerido)**
Ajuste de contraseña para protección de seguridad (página 34).
- [6] RS-232C Baud Rate (Régimen de baudios de RS-232C) (Ajuste por defecto fijado en fábrica: 9600 bps)**
Ajustes de régimen de baudios para los terminales RS-232C (página 34).
- [7] Projector Name (Nombre de proyector) (Ajuste por defecto fijado en fábrica : XG-PH50X)**
Es posible asignar un nombre de proyector (página 34).
- [A] Advanced Setup (Configuración avanzada)**
Ingresa el menú ADVANCED SETUP MENU (página 35).
- [D] Disconnect All (Desconexión completa)**
Desconecta todos las conexiones (página 35).
- [V] View All Setting (Visualización de todos los ajustes)**
Visualiza todos los valores de ajuste (página 31).
También puede usarse con el menú ADVANCED SETUP MENU.
- [S] Save & Quit (Guardar y salir)**
Almacena los valores ajustados y sale del menú (página 32).
- [Q] Quit Unchanged (Salir sin cambiar)**
Sale del menú sin almacenar los valores de ajuste (página 32).

ADVANCED SETUP MENU

(Menú de configuración avanzada)

▼ ADVANCED SETUP MENU

```
***** ADVANCED SETUP MENU *****
[1]Auto Logout Time [2]Data Port
[5]Network Ping Test
[6]Accept IP Addr(1) [7]Accept IP Addr(2) [8]Accept IP Addr(3)
[9]Accept All IP Addr [0]Search Port

[!]Restore Default Setting
[Q]Return to Main Menu

advanced>
```

- [1] Auto Logout Time (Tiempo de desconexión automática) (Ajuste por defecto fijado en fábrica : 5 minutos)**
Ajuste de tiempo hasta la desconexión automática de la conexión de red (página 35).
- [2] Data Port (Puerto de datos) (Ajuste por defecto fijado en fábrica : 10002)**
Ajustando el número de puerto TCP cuando se intercambia un dato (página 35).
- [5] Network Ping Test (Prueba ping de red)**
Es posible confirmar que una conexión de red entre el proyector y un ordenador, etc. está funcionando normalmente (página 36).
- [6] Accept IP Addr(1) (Aceptar dirección IP (1))**
- [7] Accept IP Addr(2) (Aceptar dirección IP (2))**
- [8] Accept IP Addr(3) (Aceptar dirección IP (3))**
- [9] Accept All IP Addr (Aceptar todas las direcciones IP) (Ajuste por defecto fijado en fábrica : Aceptar todo)**
Para una mejor seguridad, es posible configurar hasta tres direcciones IP, que permitan la conexión al proyector. Las direcciones IP ajustadas pueden ser canceladas usando [9] Accept All IP Addr (página 36).
- [0] Search Port (Puerto de búsqueda) (Ajuste por defecto fijado en fábrica : 5006).**
Ajuste del número de puerto usado cuando se busca el proyector (página 37).
- [!] Restore Default Setting (Restaurar el ajuste fijado por defecto)**
Restaura todos los valores de ajuste que pueden ajustarse usando el menú al estado fijado por defecto (página 37).
- [Q] Return to Main Menu (Retorno al menú principal)**
Retorno al menú SETUP MENU principal (página 37).

Controlando el proyector usando RS-232C o Telnet

Ingrese el número o símbolo del ítem a ser seleccionado sobre “SETUP MENU” (Menú de configuración). Cuando ajuste, ingrese los detalles a ser ajustados. El ajuste se lleva a cabo de un ítem a la vez, y se almacena al final.

Visualizando una lista de detalles de ajuste ([V]View All Setting)

▼SETUP MENU

```
-----SETUP MENU-----
[1]IP Address      [2]Subnet Mask  [3]Default Gateway
[4]User Name      [5]Password
[6]RS-232C Baud Rate [7]Projector Name
[A]Advanced Setup [D]Disconnect All
[V]View All Setting [S]Save & Quit  [Q]Quit Unchanged

setup>v
Model Name       : XG-PH50X
Projector Name   : XG-PH50X
MAC Address      : 08:00:1f:00:00:00
IP Address       : 192.168.150.2
Subnet Mask      : 255.255.255.0
Default Gateway  : Not Used
RS-232 Baud Rate : 9600 bps
Password         : Not Required
***** (Advanced Status) *****
Data Port        : 10002
Accept IP Address : Accept All
Auto Logout Time : 5 minutes
Search Port      : 5006
```

- 1 Ingrese “v” y pulse la tecla “Enter”.
Visualiza todos los valores de ajuste (*).

Ítemes de ajuste

Ejemplo: Cuando ajuste una dirección IP (cambio desde 192.168.150.2 a 192.168.150.3).

▼SETUP MENU

```
-----SETUP MENU-----
[1]IP Address      [2]Subnet Mask  [3]Default Gateway
[4]User Name      [5]Password
[6]RS-232C Baud Rate [7]Projector Name
[A]Advanced Setup [D]Disconnect All
[V]View All Setting [S]Save & Quit  [Q]Quit Unchanged

setup>1
IP Address       : 192.168.150.2
Please Enter     : 192.168.150.3
(change) >      : 192.168.150.3

-----SETUP MENU-----
[1]IP Address      [2]Subnet Mask  [3]Default Gateway
[4]User Name      [5]Password
[6]RS-232C Baud Rate [7]Projector Name
[A]Advanced Setup [D]Disconnect All
[V]View All Setting [S]Save & Quit  [Q]Quit Unchanged

setup>v
Model Name       : XG-PH50X
Projector Name   : XG-PH50X
MAC Address      : 08:00:1f:00:00:00
IP Address       : 192.168.150.3
Subnet Mask      : 255.255.255.0
Default Gateway  : Not Used
RS-232C Baud Rate : 9600 bps
Password         : Not Required
***** (Advanced Status) *****
Data Port        : 10002
Accept IP Address : Accept All
Busy Reply       : ERR+<CR> code
Input Hold Time  : 1000 milliseconds
Auto Logout Time : 5 minutes
Search Port      : 5006
```

- 1 Ingrese “1” (número de ítem a ser ajustado), y pulse la tecla “Enter”.
Visualiza la dirección IP actual (*1).
- 2 Ingrese la dirección IP a ser ajustada y pulse la tecla “Enter”.
Visualiza la dirección IP después del cambio (*2).
- 3 Ingrese “v” y pulse la tecla “Enter” para verificar la lista de detalles de ajuste.
La dirección IP está siendo cambiada (*3).

Nota

- La verificación de la lista de detalles de ajuste puede ser omitida.
- El ajuste de detalles no estará en efecto hasta que haya sido almacenado (página 32).
- Si se ingresa un número inválido, se visualizará un mensaje de error (“Parameter Error!” (Error en parámetro)).

Guardar los ajustes y salir ([S]Save & Quit)

Almacena los valores de ajuste y sale del menú.

▼SETUP MENU

```
-----SETUP MENU-----
[1]IP Address      [2]Subnet Mask   [3]Default Gateway
[4]User Name      [5]Password
[6]RS-232C Baud Rate [7]Projector Name
[A]Advanced Setup [D]Disconnect All
[V]View All Setting [S]Save & Quit   [Q]Quit Unchanged

setup>s
All Connection will be disconnect.
Continue(y/n)? y
Apply New setting...Done.
```

- ① Ingrese “s” y pulse la tecla “Enter”.
- ② Ingrese “y” y pulse la tecla “Enter”.

Salir sin almacenar los ajustes ([Q]Quit Unchanged)

Sale del menú sin almacenar los valores de ajuste.

▼SETUP MENU

```
-----SETUP MENU-----
[1]IP Address      [2]Subnet Mask   [3]Default Gateway
[4]User Name      [5]Password
[6]RS-232C Baud Rate [7]Projector Name
[A]Advanced Setup [D]Disconnect All
[V]View All Setting [S]Save & Quit   [Q]Quit Unchanged

setup>q
Quit Without Saving(y/n)? y
Setting Unchanged.
```

- ① Ingrese “q” y pulse la tecla “Enter”.
- ② Ingrese “y” y pulse la tecla “Enter”.

Se explicará el procedimiento de ajuste para cada ítem. Para el procedimiento básico, consulte “Ítemes de ajuste” en la página 31.

Ajuste de dirección IP ([1]IP Address)

Ajuste de dirección IP.

```
setup>1  
IP Address      :192.168.150.2  
Please Enter    :192.168.150.3  
(change)  --> 192.168.150.3 *
```

- 1 Ingrese “1” y pulse la tecla “Enter”.
- 2 Ingrese el valor numérico a ser ajustado y pulse la tecla “Enter”.
Visualiza la dirección IP después del cambio (*).

Ajustando la máscara de subred ([2]Subnet Mask)

Ajustando la máscara de subred.

```
setup>2  
Subnet Mask    :255.255.255.0  
Please Enter    :255.0.0.0  
(change)  --> 255.0.0.0 *
```

- 1 Ingrese “2” y pulse la tecla “Enter”.
- 2 Ingrese el valor numérico a ser ajustado y pulse la tecla “Enter”.
Visualiza la máscara de subred después del cambio (*).

Ajustando la compuerta fijada por defecto ([3]Default Gateway)

Ajustando la compuerta fijada por defecto.

```
setup>3  
note: "0.0.0.0" means "Using no default gateway."  
Gateway Address :0.0.0.0  
Please Enter    :192.168.150.1  
(change)  --> 192.168.150.1 *
```

- 1 Ingrese “3” y pulse la tecla “Enter”.
- 2 Ingrese el valor numérico a ser ajustado y pulse la tecla “Enter”.
Visualiza la dirección de compuertas después del cambio (*).

Nota

- Si los valores para la dirección IP, máscara de subred o compuerta del proyector han sido cambiados mediante Telnet, el ordenador no puede ser conectado al proyector dependiendo en los ajustes de red del ordenador.

Ajustando el nombre del usuario ([4]User Name)

Llevando a cabo la protección de seguridad usando un nombre de usuario.

```
setup>4  
User Name      :  
Please Enter   : XG-PH50X  
(change)     -> XG-PH50X *
```

- 1 Ingrese "4" y pulse la tecla "Enter".
- 2 Ingrese el nombre de usuario y pulse la tecla "Enter".

Visualiza el nombre de usuario ajustado (*).



Nota

- El nombre del usuario puede tener hasta 8 caracteres.
- Puede ingresar los caracteres siguientes:
a-z, A-Z, 0-9, -, _
- En el estado fijado por defecto, el nombre de usuario no está ajustado.

Ajustando la contraseña ([5>Password)

Llevando a cabo la protección de seguridad usando una contraseña.

```
setup>5  
Password      :  
Please Enter   : sharppj  
(change)     -> sharppj *
```

- 1 Ingrese "5" y pulse la tecla "Enter".
- 2 Ingrese la contraseña y pulse la tecla "Enter".
Visualiza la contraseña ajustada (*).



Nota

- La contraseña puede tener hasta 8 caracteres.
- Puede ingresar los caracteres siguientes:
a-z, A-Z, 0-9, -, _
- En el estado fijado por defecto, la contraseña no está ajustada.

Ajustando el régimen de baudios ([6]RS-232C Baud Rate)

Ajustando el régimen de baudios para los terminales RS-232C (COMPUTER y PROJECTOR).

```
setup>6  
  
note: It sets both RS-232C (COMPUTER) and RS-232C (PROJECTOR).  
0 ... 9600 bps  
1 ... 38400 bps  
2 ... 115200 bps  
Baud Rate Select[0-2] :2  
RS-232C Baud Rate : 115200 bps *
```

- 1 Ingrese "6" y pulse la tecla "Enter".
- 2 Seleccione e ingrese el número 0, 1 o 2 y pulse la tecla "Enter".

Visualiza el régimen de baudios ajustado (*).



Nota

- Ajuste el régimen de baudios del proyector al mismo régimen que el usado en el ordenador.

Ajustando el nombre del proyector ([7]Projector Name)

Es posible asignar un nombre de proyector.

```
setup>7  
Projector Name : XG-PH50X  
Please Enter   : MY XG-PH50X  
(change)     -> MY XG-PH50X *
```

- 1 Ingrese "7" y pulse la tecla "Enter".
- 2 Ingrese el nombre del proyector.
Visualiza el nombre del proyector ajustado (*).



Nota

- El nombre del proyector puede tener hasta 12 caracteres.
- Puede ingresar los caracteres siguientes:
A-Z, 0-9, -, _ (,), (espacio)
(Cuando se ingresa "a-z", son convertidos automáticamente a "A-Z".)
- Es similar al nombre que ha sido confirmado o ajustado, usando los comandos "PJN0", "PJN1", "PJN2" y "PJN3" de RS-232C.

Desconectando todas las conexiones ([D]Disconnect All)

Es posible desconectar todas las conexiones TCP/IP actualmente reconocidas por el proyector. Aun si el puerto de redirección COM está fijo en el estado ocupado debido a un problema, es posible forzar de nuevo el estado de listo (operación) llevando a cabo esta desconexión.

```

setup>d
Disconnect All Connections(y/n)?y
Now Disconnecting...
    
```

- ① Ingrese “d” y pulse la tecla “Enter”.
- ② Ingrese “y” y pulse la tecla “Enter”.



Nota

- Si se realiza la desconexión de todas las conexiones la conexión al proyector mediante la red será desconectada forzosamente.

Ajustando el tiempo de desconexión automática (ADVANCED[1]Auto Logout Time)

Si no se realiza ningún ingreso luego de un tiempo fijado, el proyector se desconecta automáticamente de la conexión de la red, usando la función de desconexión automática. Es posible ajustar el tiempo hasta que el proyector se desconecte automáticamente, en unidades de un minuto (desde 1 a 65535 minutos).

```

advanced>1
Valid range      : 0 to 65535 (minute)
note: if you enter "0", auto logout function will be disable.
Auto Logout Time : 5
Please Enter     :15
(change)       -> 15
    
```

- ① Ingrese “1” y pulse la tecla “Enter”.
- ② Ingrese el valor numérico y pulse la tecla “Enter”. Visualiza el valor numérico ajustado (*).



Nota

- Si valor ajustado es 0, la función de desconexión automática se encuentra inhabilitada.
- Si introduce un numero inválido, aparecerá un mensaje de error (“Parameter Error!” (Error en parámetro)) y la pantalla volverá a ADVANCED SETUP MENU.

Ingresando el menú ADVANCED SETUP MENU ([A]Advanced Setup)

Ingresar a ADVANCED SETUP MENU (Menú de configuración avanzada).

```

setup>a
***** ADVANCED SETUP MENU *****
[1]Auto Logout Time  [2]Data Port
[5]Network Ping Test
[6]Accept IP Addr(1) [7]Accept IP Addr(2) [8]Accept IP Addr(3)
[9]Accept All IP Addr [0]Search Port

[!]Restore Default Setting
[Q]Return to Main Menu

advanced>
    
```

- ① Ingrese “a” y pulse la tecla “Enter”.

Ajustando el puerto de datos (ADVANCED[2]Data Port)

El número de puerto TCP puede ajustarse entre 1025 y 65535.

```

advanced>2
Valid range      :1025 to 65535
Data Port       :10002
Please Enter     :10005
(change)       -> 10005
    
```

- ① Ingrese “2” y pulse la tecla “Enter”.
- ② Ingrese el valor numérico y pulse la tecla “Enter”. Visualiza el valor numérico ajustado (*).



Nota

- Ajuste de acuerdo a lo que sea necesario. Normalmente, se usa con el ajuste por defecto fijado en fábrica.

Llevando a cabo la prueba ping de red (ADVANCED[5]Network Ping Test)

Es posible confirmar que una conexión de red entre el proyector y un ordenador, etc. está funcionando normalmente.

```
advanced>5
Ping dest IP addr :192.168.150.1
Please Enter      :192.168.150.152
(change)        -> 192.168.150.152
32 bytes from 192.168.150.152: icmp_seq = 1, time = 0 ms
32 bytes from 192.168.150.152: icmp_seq = 2, time = 0 ms
32 bytes from 192.168.150.152: icmp_seq = 3, time = 0 ms
32 bytes from 192.168.150.152: icmp_seq = 4, time = 0 ms
```

- 1 Ingrese “5” y pulse la tecla “Enter”.
- 2 Ingrese la dirección IP del dispositivo a ser probado y pulse la tecla “Enter”.
Visualiza la dirección IP ingresada (*1).
Visualiza el resultado de la prueba (*2).

Nota

- Si se pulsa la tecla “Enter” sin ingresar una dirección IP, se ingresa la dirección IP de destino ping usada previamente.
- Si hay una falla con la conexión, se visualizará “Error: No answer” (¡Error! No hay respuesta) después de un nuevo intento de 5 segundos. En este caso, confirme los ajustes para el proyector y el ordenador, y comuníquese con el administrador de su red.

Ajuste de aceptación de dirección IP (ADVANCED[6]Accept IP Addr(1) - [8]Accept IP Addr(3))

Es posible mejorar la seguridad del proyector permitiendo la conexión desde solamente una dirección IP prescrita. Es posible configurar hasta tres direcciones IP que puedan conectarse al proyector.

```
advanced>6
Accept IP Addr(1) : 0.0.0.0
Please Enter      : 192.168.150.152
(change)        -> 192.168.150.152
```

- 1 Ingrese “6”, “7” o “8” y pulse la tecla “Enter”.
- 2 Ingrese el valor numérico y pulse la tecla “Enter”.
Visualiza el valor numérico ajustado (*).

Nota

- Para invalidar la aceptación de dirección IP que se encuentra ajustada actualmente, ingrese “0.0.0.0”.
- Si hay una o más aceptaciones de dirección IP que esan siendo ajustadas, no se permitirá ninguna conexión desde las direcciones IP que no se encuentren aun ajustadas. Las mismas pueden cancelarse usando [9]Accept All IP Addr.

Aceptando todas las direcciones IP (ADVANCED[9]Accept All IP Addr)

Retire las direcciones IP ajustadas con “Accept IP Addr” (Aceptar dirección IP).

```
advanced>9
Accept All IP Addresses(y/n)? y
```

- 1 Ingrese “9” y pulse la tecla “Enter”.
- 2 Ingrese “y” y pulse la tecla “Enter”.

Nota

- En el punto en el momento en que fue ingresado “y”, los valores numéricos para Accept IP Addr(1)-(3) son reposicionados a “0.0.0.0”.
- Si teclea “n”, no se alterará el ajuste.

Ajuste puerto de búsqueda (ADVANCED[0]Search Port)

Ajusta el número de puerto usado cuando se busca el proyector desde la red.

```
advanced>0 ①
Please Enter Port Number for Search from Computer.
Valid range : 1025 to 65535
Search Port : 5006
Please Enter : 5004 ②
(change) --> 5004 *
```

- ① Ingrese “0” y pulse la tecla “Enter”.
- ② Ingrese el valor numérico y pulse la tecla “Enter”. Visualiza el valor numérico ajustado (*).

Nota

- Ajuste de acuerdo a lo que sea necesario. Normalmente, se usa con el ajuste por defecto fijado en fábrica.

Retorno a los ajustes fijados por defecto (ADVANCED[!]Restore Default Setting)

Retorna todos los valores de ajuste del menú a la condición fijada por defecto.

```
advanced>! ①
Restore All Setting to Default(y/n)? y ②
— User Setting Initialized —
```

- ① Ingrese “!” y pulse la tecla “Enter”.
- ② Ingrese “y” y pulse la tecla “Enter”.

Nota

- Si los valores para la dirección IP, máscara de subred o compuerta del proyector han sido cambiados mediante Telnet, el ordenador no puede ser conectado al proyector dependiendo en los ajustes de red del ordenador.

Retorno al menú principal (ADVANCED[Q]Return to Main Menu)

Retorna al SETUP MENU (Menú de configuración) principal.

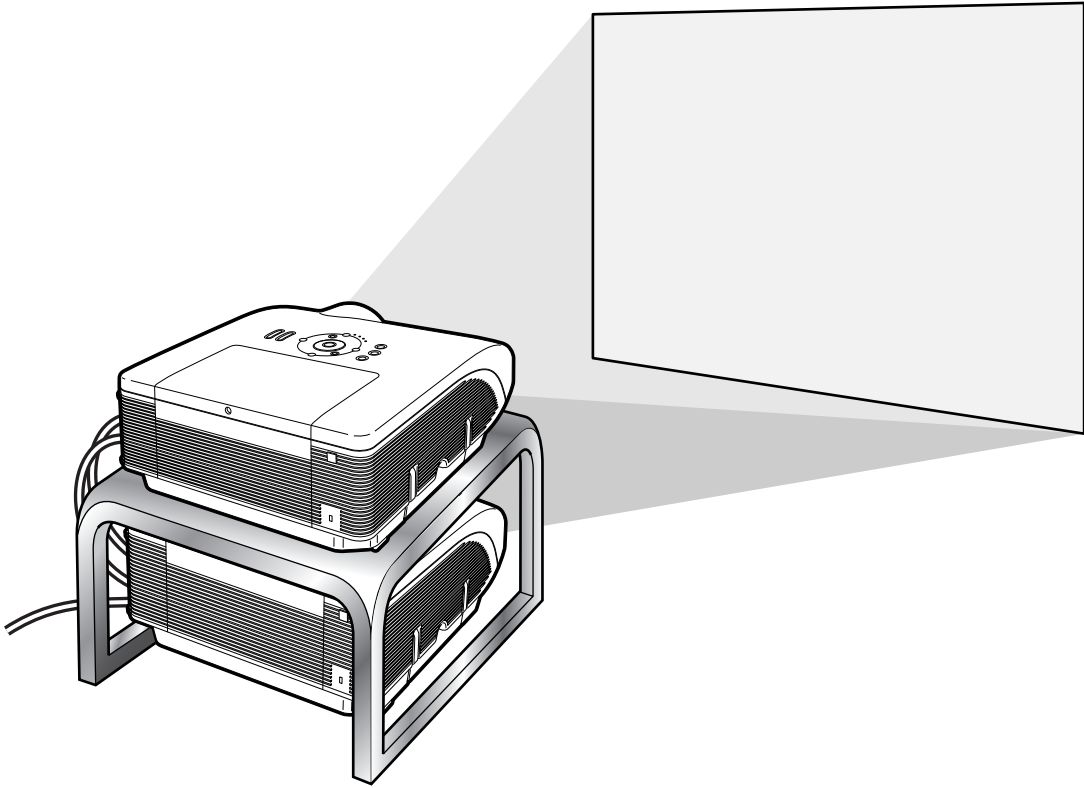
```
advanced>q ①
-----SETUP MENU-----
[1]IP Address [2]Subnet Mask [3]Default Gateway
[4]User Name [5]Password
[6]RS-232C Baud Rate [7]Projector Name
[A]Advanced Setup [D]Disconnect All
[V]View All Setting [S]Save & Quit [Q]Quit Unchanged

setup>
```

- ① Ingrese “q” y pulse la tecla “Enter”. Retorna al menú SETUP MENU.

Proyección dual

La proyección dual permite aumentar el brillo de una imagen, ya que se apilan dos proyectores y se proyecta la misma imagen simultáneamente.



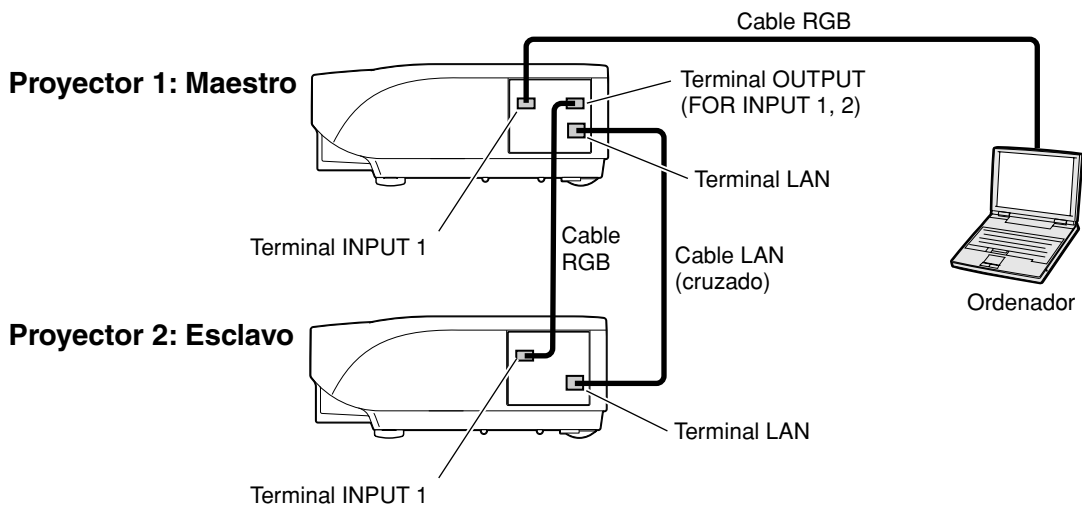
Información

- Para configurar la proyección dual, asigne un proyector como principal (maestro) y otro como secundario (esclavo), y conéctelos mediante cables LAN, a la venta en comercios (cable UTP, categoría 5, cruzado). De esta manera se controlan los dos proyectores con el mismo mando a distancia.
- Los botones siguientes permiten controlar los proyectores principal y secundario al mismo tiempo.
 - Botón ON
 - Botón STANDBY
 - Botón BLACK SCREEN
 - Botones INPUT 1 - 5
 - Botón MUTE
 - Botones VOLUME
 - Botón AUTO SYNC
 - Botón RESIZE
 - Botón PICTURE MODE
 - Botón BREAK TIMER
 - Botón FREEZE
- Durante el funcionamiento normal, el proyector definido como secundario no puede controlarse con el mando a distancia. El proyector secundario se puede controlar con el mando a distancia sólo si se conecta al proyector mediante un cable con miniclavija de $\varnothing 3,5$ mm de diámetro (a la venta en comercios o disponible como pieza de servicio de Sharp, QCNWGA038WJPZ).
- Aunque un proyector se defina como secundario, se pueden utilizar sus botones.

Configuración de la proyección dual

Básica

En esta sección se muestra cómo configurar la proyección dual de una imagen del ordenador con dos proyectores.



1 Defina “Ajuste Dual” como “Maestro” para el proyector 1.

(Vea la página 84 del manual de manejo del proyector.)

2 Defina “Ajuste Dual” como “Esclavo” para el proyector 2.

(Vea la página 84 del manual de manejo del proyector.)

3 Ejecute “Par apilado” en los dos proyectores.

(Vea la página 85 del manual de manejo del proyector.)

4 Seleccione las entradas tal como se especifica en la tabla siguiente.

(Vea la página 86 del manual de manejo del proyector.)

Proyector 1		Proyector 2	
Maestro		Esclavo	
Introduc. ajustes		Introduc. ajustes	
ENTRADA1	ON	ENTRADA1	ON
ENTRADA2	OFF	ENTRADA2	OFF
ENTRADA3	OFF	ENTRADA3	OFF
ENTRADA4	OFF	ENTRADA4	OFF
ENTRADA5	OFF	ENTRADA5	OFF

5 Apague los dos proyectores.

Proyección dual

6 Conecte el terminal INPUT 1 del proyector 1 al terminal de salida RGB del ordenador mediante el cable RGB.

(Vea la página 27 del manual de manejo del proyector.)

7 Conecte el terminal OUTPUT (FOR INPUT 1, 2) del proyector 1 al terminal INPUT 1 del proyector 2 mediante un cable RGB.

(Vea la página 36 del manual de manejo del proyector.)

8 Conecte el terminal LAN del proyector 1 al terminal LAN del proyector 2 mediante un cable LAN, a la venta en comercios (cable UTP, categoría 5, cruzado).

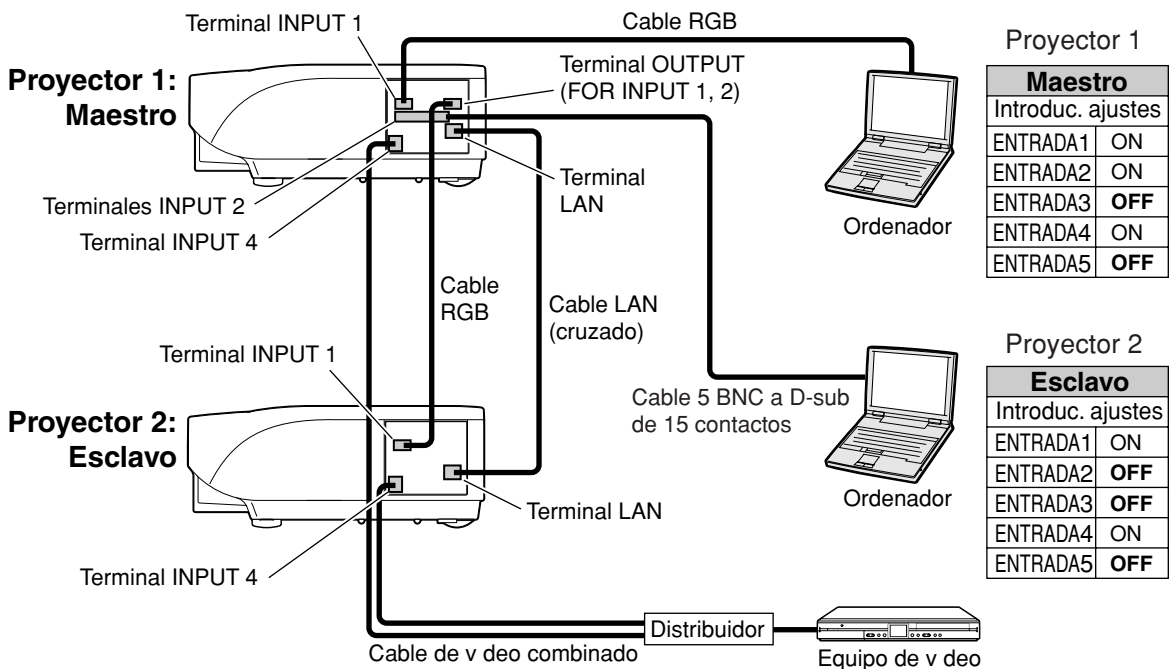
9 Encienda primero los proyectores y después el ordenador.

Nota

- Para conectar el cable RGB al proyector 2, use el terminal de entrada con el mismo número que el del proyector 1 (en este caso, el terminal INPUT 1).

Aplicación

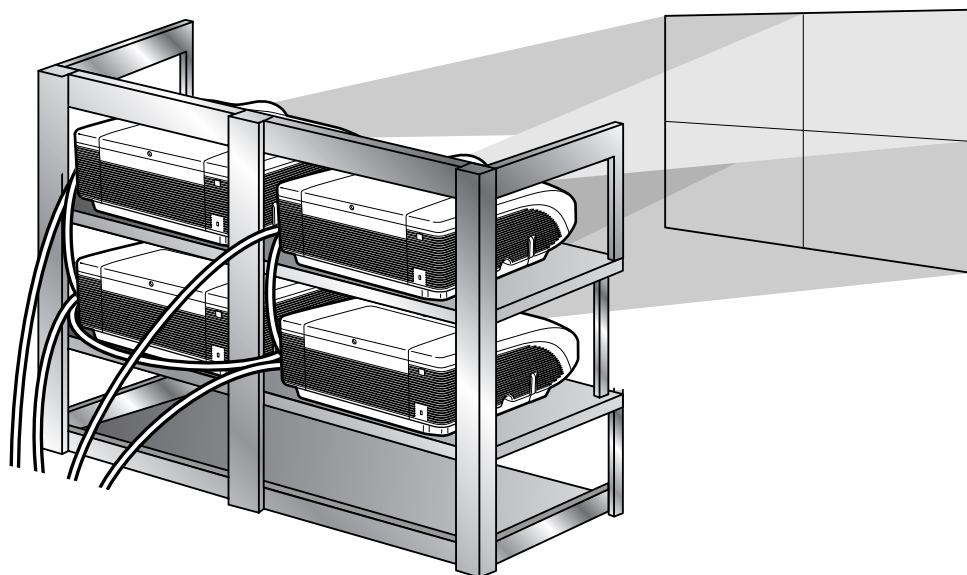
Para emitir desde varios orígenes, consulte el ejemplo siguiente.



Proyección de vídeo mural

Para configurar una proyección de vídeo mural, normalmente es necesario un dispositivo de procesamiento de imágenes costoso.

Este proyector incluye la funcionalidad de vídeo mural y no requiere equipos adicionales.

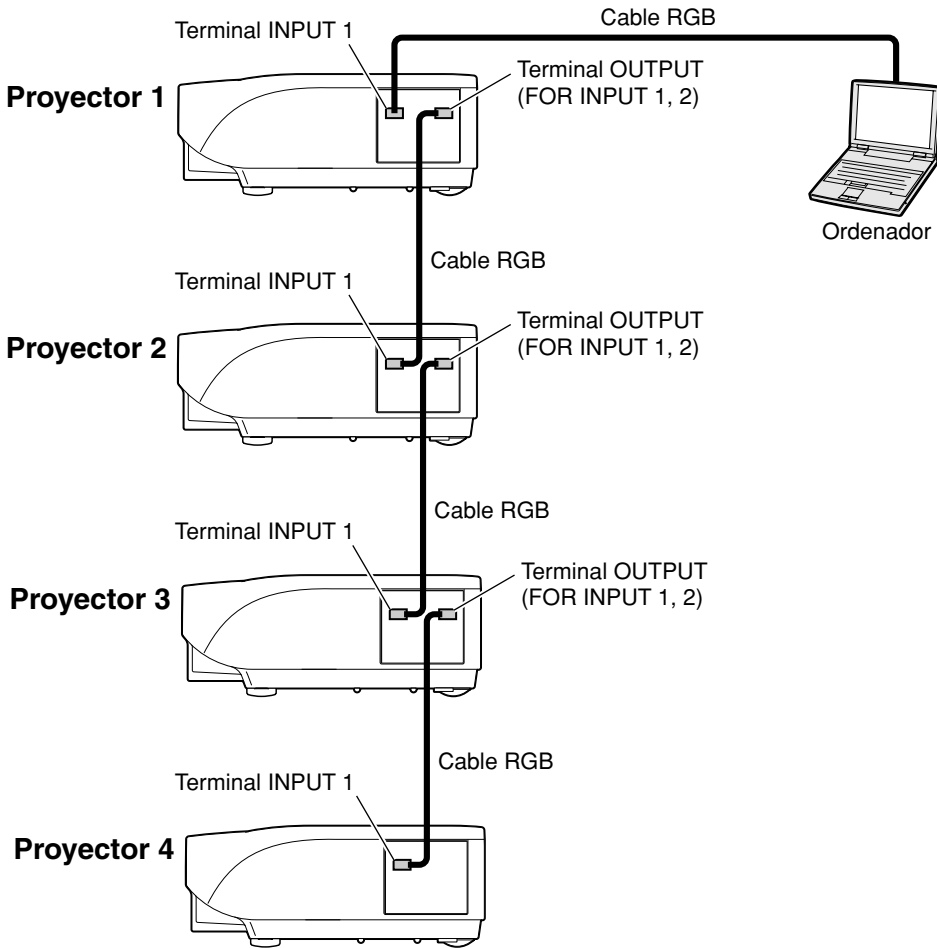


Información

- Antes de configurar la proyección de vídeo mural, instale Internet Explorer (versión 5.0 o posterior).
- La proyección de vídeo mural no es compatible con resoluciones superiores a SXGA.
- Es posible que la calidad de la imagen se vea deteriorada al suministrar señales de imagen a través de varios proyectores con un cable RGB o un cable RCA en una conexión en cadena tipo margarita.

Configuración de la proyección de vídeo mural **Básica**

A continuación se incluye un ejemplo de cómo preparar un vídeo mural de 2 X 2 con 4 proyectores.



1 Acceda a uno de los cuatro proyectores a través de Internet Explorer.

(Para obtener información detallada, consulte "Controlando el proyector usando Internet Explorer (versión 5.0 o posterior)", en la página 23.)

2 Haga clic en "Video Wall" (Vídeo mural) en el menú.

• Aparecerá la pantalla "Video Wall" (Vídeo mural).

3 Seleccione "2 X 2" en "Division" (División).

4 Haga clic en el botón de asignación correspondiente a la posición deseada.

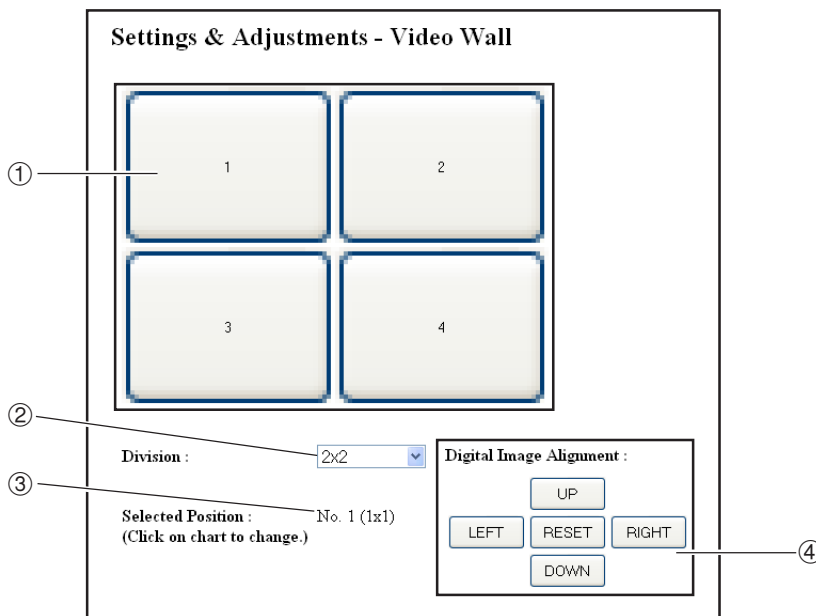
• El proyector se asignará a esa parte del vídeo mural.

Nota

• Para obtener más detalles sobre la posición asignada y la posición real del proyector, consulte "Asignación de la imagen proyectada en la configuración de vídeo mural", en la página 44.

5 Repita los pasos 1 a 4 del mismo procedimiento para los otros tres proyectores.

La configuración del vídeo mural ha finalizado. Cuando se suministra la misma señal de imagen a todos los proyectores, se pone en marcha la proyección de vídeo mural.



- ① Selecciona una posición para cada proyector. (botones de asignación)
- ② Selecciona las distintas posiciones en las que se divide el vídeo mural.
- ③ Muestra el estado actual de la configuración de vídeo mural.
- ④ Ajusta la posición de la imagen proyectada horizontal y verticalmente.

Ajuste de la posición horizontal y vertical

Haga clic en “UP” (ARRIBA), “DOWN” (ABAJO), “LEFT” (IZQUIERDA) o “RIGHT” (DERECHA) para colocar la imagen proyectada.

Restablecimiento de la configuración predeterminada de vídeo mural

1 Seleccione “1 X 1” en “Division” (División).

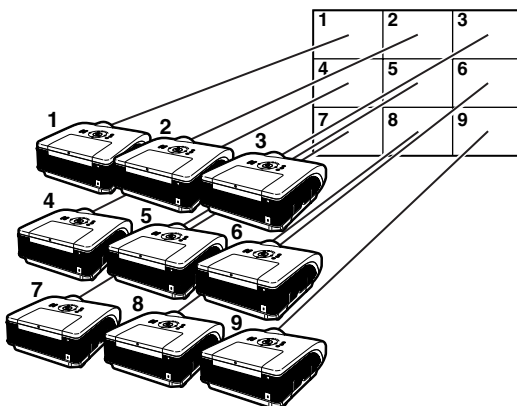
2 Haga clic en el botón de asignación 1.

- La configuración de vídeo mural volverá a ser la predeterminada.

Asignación de la imagen proyectada en la configuración de vídeo mural

A continuación se muestran ejemplos de asignación de imágenes proyectadas para las proyecciones delantera y trasera.

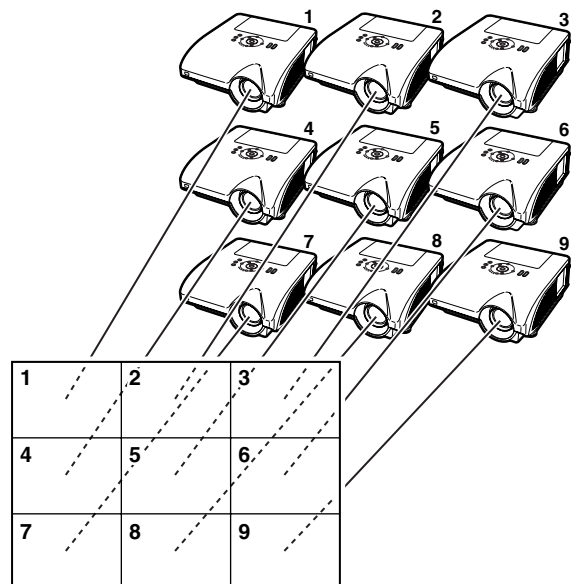
Proyección frontal



Los números del proyector hacen referencia a los números de las posiciones proyectadas.

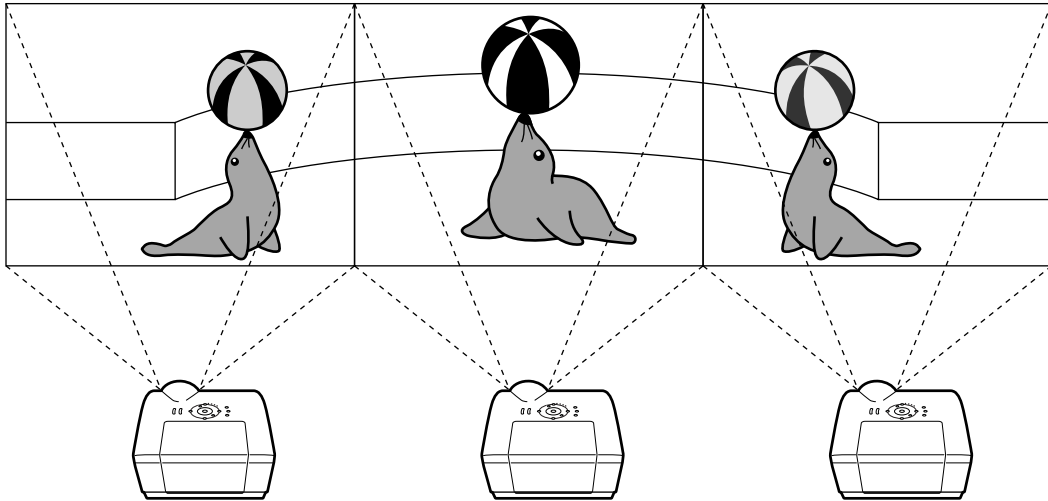
Proyección trasera

Los números del proyector hacen referencia a los números de las posiciones proyectadas.

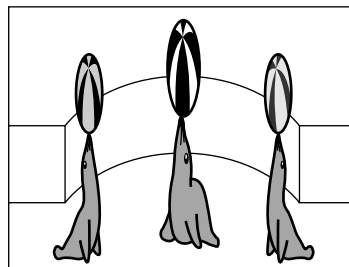


Notas sobre la proyección de vídeo mural ancha

Si se selecciona “2 X 1”, “3 X 1”, “4 X 1”, “5 X 1”, “6 X 1”, “7 X 1” u “8 X 1” en “Division” (División) (vea la página 43), obtendrá una configuración de vídeo mural ancha.



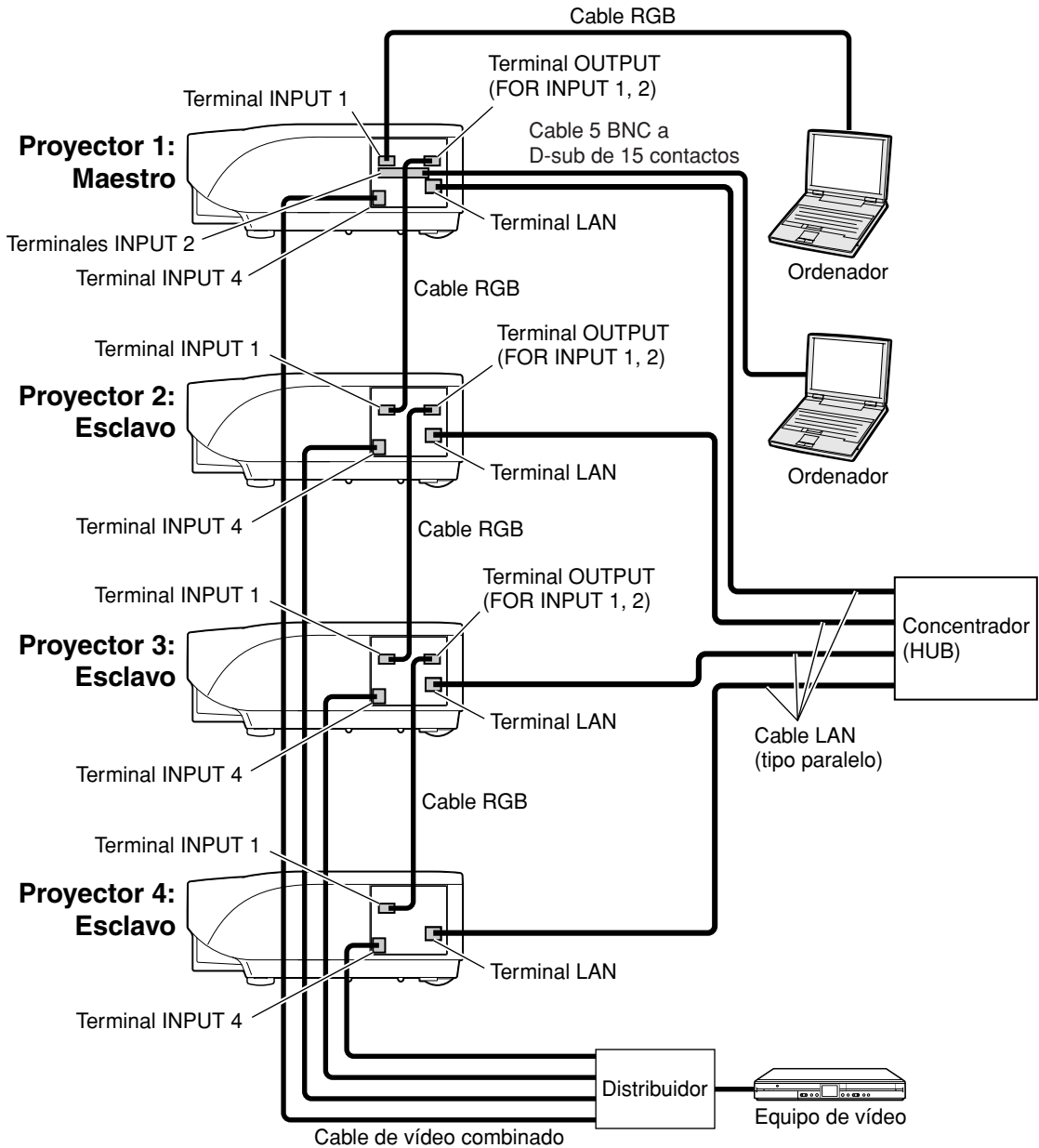
Para crear un vídeo mural ancho con tres proyectores alineados en una fila, de izquierda a derecha (como se muestra arriba), seleccione “3 X 1” en “Division” (División), seleccione una posición para cada proyector y después introduzca la imagen cuyo ancho está comprimido a 1/3 (como se muestra a continuación).



Configuración de la proyección de vídeo mural **Aplicación**

Si combina las funciones “Ajuste Dual” e “Introduc. ajustes”, puede controlar el vídeo mural con un solo mando a distancia.

En esta sección, se muestra un ejemplo de procedimiento de conexión para suministrar las señales de vídeo al vídeo mural basándose en el ejemplo de la sección anterior.



■ Preparación

- **Realice el siguiente procedimiento después de configurar la conexión básica.**
- Si ya se han establecido “User Name” (Nombre de usuario) y “Password” (Contraseña) en el proyector, reinícelos antes de configurar la proyección dual. Cuando establezca “User Name” (Nombre de usuario) y “Password” (Contraseña), use los mismos datos para los proyectores principal y secundario. (Vea la página 25.)
- Establezca “Data Port” (Puerto de datos) con el mismo número para los proyectores principal y secundario. (Vea la página 26.)

📖 Información

- No utilice software ni equipos de red que accedan al proyector a través de un puerto que tenga el mismo número que el utilizado por el proyector principal o secundario. Si lo hace, no podrá controlar correctamente diversos proyectores con un solo mando a distancia.

1 Cambie la configuración TCP/IP del ordenador, como se muestra a continuación.

(Para más detalles, consulte “Ajustando una dirección IP para el ordenador” en la página 19.)

- IP address : 192.168.150.2
(Dirección IP)
- Subnet mask : 255.255.255.0
(Máscara de subred)
- Default gateway : (No introduzca ningún valor.)
(Compuerta fijada por defecto)

2 Cambie la configuración TCP/IP de cada proyector, como se muestra a continuación.

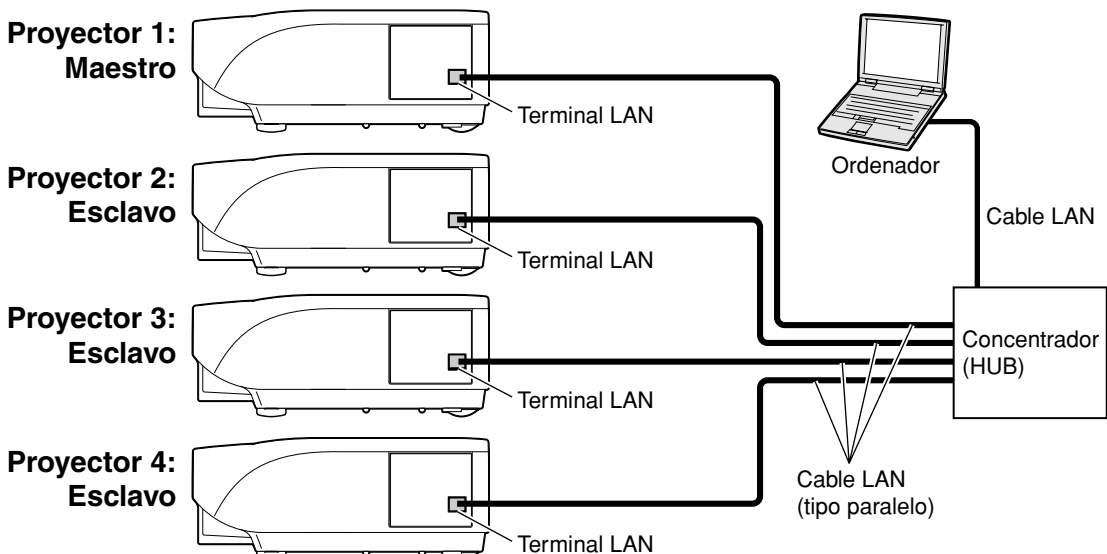
(Para más detalles, consulte “Ajustando una conexión de red para el proyector”, en la página 21.)

- IP address Proyector 1: 192.168.150.3
(Dirección IP) Proyector 2: 192.168.150.4
 Proyector 3: 192.168.150.5
 Proyector 4: 192.168.150.6
- Subnet mask : 255.255.255.0
(Máscara de subred)
- Default gateway : 0.0.0.0
(Compuerta fijada por defecto)

✎ Nota

- Los ajustes TCP/IP que se muestran son ejemplos para realizar conexiones siguiendo el diagrama.
- Cuando utilice otros equipos en la misma red, tenga cuidado con el solapamiento de direcciones IP u otros ajustes de red.
- Consulte con el administrador de la red para obtener ayuda con la configuración de la red.

3 Conecte el ordenador y los proyectores como se muestra a continuación.



Proyección de vídeo mural

4 Encienda todos los proyectores.

5 Acceda al proyector 1 desde el ordenador a través de Internet Explorer.
(Para obtener información detallada, consulte “Controlando el proyector usando Internet Explorer (versión 5.0 o posterior)” en la página 23.)

6 Haga clic en “Stack” (Pila) en el menú.

7 Seleccione “Master ” (Maestro) en “Stack Setting” (Ajuste dual).
• Aparecerá la pantalla “Slave Address” (Dirección secundaria).

8 Configure las siguientes direcciones IP para cada proyector.

- Slave 1 : 192.168.150.4
- Slave 2 : 192.168.150.5
- Slave 3 : 192.168.150.6

9 Haga clic en el botón “Apply” (Aplicar).

10 Acceda al proyector 2 desde el ordenador a través de Internet Explorer.
(Para obtener información detallada, consulte “Controlando el proyector usando Internet Explorer (versión 5.0 o posterior)” en la página 23.)

11 Haga clic en “Stack” (Pila) en el menú.

12 Seleccione “Slave” (Esclavo) en “Stack Setting” (Ajuste dual).

Settings & Adjustments - Stack				
Stack Setting	Master			
Slave 1	0	0	0	0 (IP Address)
Slave 2	0	0	0	0 (IP Address)
Slave 3	0	0	0	0 (IP Address)
Slave 4	0	0	0	0 (IP Address)
Slave 5	0	0	0	0 (IP Address)

13 Repita los pasos 10 a 12 del mismo procedimiento para los proyectores 3 y 4.

14 Seleccione las entradas tal como se especifica en la tabla de la derecha.

(Vea la página 86 del manual de manejo del proyector.)



Nota

- Establezca en “ON” (Activado) los terminales de entrada que va a utilizar. Establezca en “OFF” (Desactivado) los terminales de entrada que no va a utilizar.

15 Apague todos los proyectores.

16 Realice las conexiones según el diagrama de la página 46.

17 Primero encienda los proyectores y después los ordenadores y el equipo de vídeo.



Nota

- Es posible que la calidad de la imagen se vea deteriorada al suministrar señales de imagen a través de varios proyectores con un cable RGB o un cable RCA en una conexión en cadena tipo margarita.

Proyector 1

Maestro	
Introduc. ajustes	
ENTRADA1	ON
ENTRADA2	ON
ENTRADA3	OFF
ENTRADA4	ON
ENTRADA5	OFF

Proyector 2-4

Esclavo	
Introduc. ajustes	
ENTRADA1	ON
ENTRADA2	OFF
ENTRADA3	OFF
ENTRADA4	ON
ENTRADA5	OFF

La comunicación no puede establecerse con el proyector

Cuando se conecta el proyector usando una conexión serie

- ◀ Compruebe que el terminal RS-232C del proyector y un ordenador o el controlador disponible comercialmente se encuentren conectados correctamente.
- ◀ Compruebe que el cable RS-232C es un cable de tipo cruzado.
- ◀ Compruebe que el ajuste del puerto RS-232C para el proyector corresponde al ajuste para el ordenador o el controlador disponible comercialmente.

Cuando se conecta el proyector a un ordenador usando una conexión de red (LAN)

- ◀ Compruebe que el conector del cable se encuentre firmemente insertado en el terminal LAN del proyector.
- ◀ Compruebe que el conector del cable se encuentre firmemente insertado en el puerto LAN de un ordenador o un dispositivo de red de conexión tal como un concentrador.
- ◀ Compruebe que el cable LAN sea un cable de Categoría 5.
- ◀ Compruebe que el cable LAN sea un cable de tipo cruzado cuando se conecta directamente el proyector a un ordenador.
- ◀ Compruebe que el cable LAN sea un cable de tipo recto pasante cuando se conecta el proyector con un dispositivo de red de conexión tal como un concentrador.
- ◀ Compruebe que la fuente de alimentación se encuentre activada para el dispositivo de red de conexión tal como un concentrador, entre el proyector y un ordenador.

Compruebe los ajustes de red para el ordenador y el proyector

- ◀ Compruebe los ajustes de red siguientes para el proyector.
 - IP Address (Dirección IP)
Compruebe que la dirección IP para el proyector no se encuentre duplicado en la red.
 - Subnet Mask (Máscara de subred)
Cuando el ajuste de compuerta para el proyector sea "0.0.0.0" (Sin usar), o el ajuste de compuerta para el proyector y el ajuste de compuerta fijado por defecto para el ordenador sean iguales:
 - Las máscaras de subred para el proyector y el ordenador debe ser iguales.
 - Las partes de la dirección IP mostradas por la máscara de subred para el proyector y el ordenador deben ser las mismas.
(Ejemplo)
Cuando la dirección IP es "192.168.150.2" y la máscara de subred es "255.255.255.0" para el proyector, la dirección IP para el ordenador debe ser "192.168.150.X" (X=3-254), y la máscara de subred debe ser "255.255.255.0".
 - Gateway (Compuerta)
Cuando el ajuste de compuerta para el proyector sea "0.0.0.0" (Sin usar), o el ajuste de compuerta para el proyector y el ajuste de compuerta fijado por defecto para el ordenador sean iguales:
 - Las subredes para el proyector y el ordenador deben ser iguales.
 - Las partes de la dirección IP mostradas en el proyector y en el ordenador deben ser las mismas.
(Ejemplo)
Cuando la dirección IP es "192.168.150.2" y la máscara de subred es "255.255.255.0" para el proyector, la dirección IP para el ordenador debe ser "192.168.150.X" (X=3-254), y la máscara de subred debe ser "255.255.255.0".
 - Data Port (Puerto de datos)
El puerto de datos del proyector no lo pueden utilizar otros ordenadores.
El puerto de datos debe utilizarse para la comunicación durante la proyección dual.

Nota

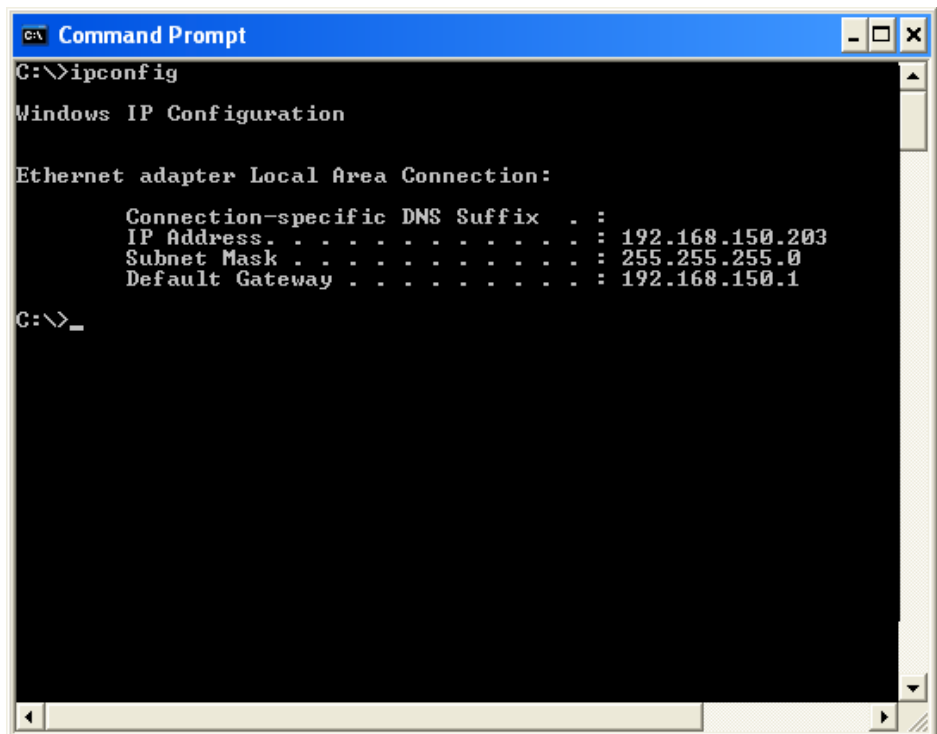
- Ajuste fijado por defecto en fábrica del ajuste de red para el proyector
IP address (Dirección IP) : 192.168.150.2
Subnet mask (Máscara de subred) : 255.255.255.0
Gateway address (Dirección Compuerta) : 0.0.0.0 (Sin usar)
- Para los ajustes de red para el proyector, consulte a la página 21.

- ◀ Para comprobar los ajustes de red para el ordenador realice los pasos siguientes.
1. Abra un indicador de comando (indicador de MS-DOS).
 - En el caso de Windows® 98 o 98SE: haga clic en “start” (Inicio) → “Programs” (Programas) → “MS-DOS Prompt” (MS-DOS) en orden.
 - En el caso de Windows® Me: haga clic en “start” (Inicio) → “Programs” (Programas) → “Accessories” (Accesorios) → “MS-DOS Prompt” (MS-DOS) en orden.
 - En el caso de Windows® 2000: haga clic en “start” (Inicio) → “Programs” (Programas) → “Accessories” (Accesorios) → “Command Prompt” (Símbolo del sistema) en orden.
 - En el caso de Windows® XP: haga clic en “start” (Inicio) → “All Programs” (Todos los programas) → “Accessories” (Accesorios) → “Command Prompt” (Símbolo del sistema) en orden.
 2. Después de lanzar el indicador de comando (indicador de MS-DOS), ingrese el comando “ipconfig”, y pulse la tecla “Enter”.

Nota

- La comunicación puede no ser establecida aun después de llevar a cabo los ajustes de red para el ordenador. En tales casos, reinicie su ordenador.

C:\>ipconfig



```
C:\>ipconfig

Windows IP Configuration

Ethernet adapter Local Area Connection:

    Connection-specific DNS Suffix  . : 
    IP Address . . . . . : 192.168.150.203
    Subnet Mask . . . . . : 255.255.255.0
    Default Gateway . . . . . : 192.168.150.1

C:\>_
```

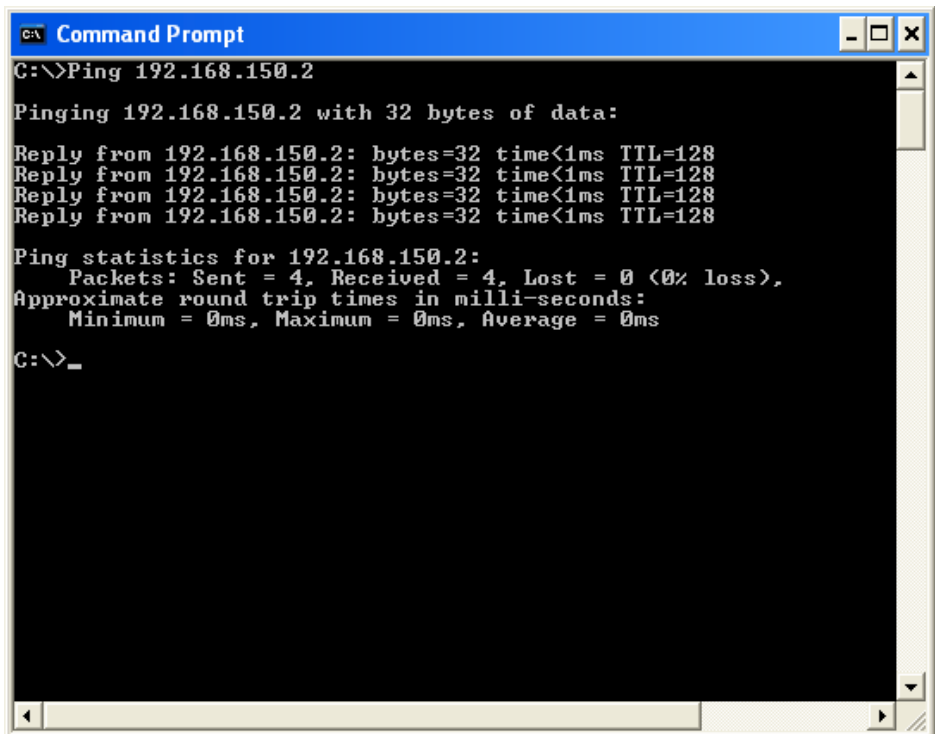
Nota

- Ejemplos de uso de ipconfig
C:\>ipconfig /? visualiza cómo usar “ipconfig.exe”.
C:\>ipconfig visualiza la dirección IP, máscara de subred y compuerta fijados por defecto ajustados.
C:\>ipconfig /all visualiza toda la información de ajuste relacionada a TCP/IP.

3. Para retornar a la pantalla de Windows®, ingrese “exit” y pulse la tecla “Enter”.

Solución de problemas

- ◀ Compruebe si el protocolo “TCP/IP” está operando correctamente usando el comando “PING”. También, compruebe si hay alguna dirección IP ajustada.
 1. Abra un indicador de comando (indicador de MS-DOS).
 - En el caso de Windows® 98 o 98SE: haga clic en “start” (Inicio) → “Programs” (Programas) → “MS-DOS Prompt” (MS-DOS) en orden.
 - En el caso de Windows® Me: haga clic en “start” (Inicio) → “Programs” (Programas) → “Accessories” (Accesorios) → “MS-DOS Prompt” (MS-DOS) en orden.
 - En el caso de Windows® 2000: haga clic en “start” (Inicio) → “Programs” (Programas) → “Accessories” (Accesorios) → “Command Prompt” (Símbolo del sistema) en orden.
 - En el caso de Windows® XP: haga clic en “start” (Inicio) → “All Programs” (Todos los programas) → “Accessories” (Accesorios) → “Command Prompt” (Símbolo del sistema) en orden.
 2. Después de lanzar el indicador de comando (indicador MS-DOS), ingrese un comando “PING”. Ejemplo de ingreso C:\>Ping XXX.XXX.XXX.XXX
“XXX.XXX.XXX.XXX” debe ser ingresado como una dirección IP a ser conectada, tal como la de un proyector.
 3. Cuando se conecta normalmente, la visualización será de la manera siguiente. (La pantalla puede ser ligeramente diferente, dependiendo en el tipo de OS (sistema operativo).)
<Ejemplo> cuando la dirección IP conectada es “192.168.150.2”



```
C:\>Ping 192.168.150.2

Pinging 192.168.150.2 with 32 bytes of data:

Reply from 192.168.150.2: bytes=32 time<1ms TTL=128
Reply from 192.168.150.2: bytes=32 time<1ms TTL=128
Reply from 192.168.150.2: bytes=32 time<1ms TTL=128
Reply from 192.168.150.2: bytes=32 time<1ms TTL=128

Ping statistics for 192.168.150.2:
    Packets: Sent = 4, Received = 4, Lost = 0 (0% loss),
    Approximate round trip times in milli-seconds:
        Minimum = 0ms, Maximum = 0ms, Average = 0ms

C:\>_
```

4. Cuando no puede enviarse un comando, se visualizará “Request time out” (Agotado el tiempo de la solicitud).
Compruebe de nuevo el ajuste de la red.
Si la comunicación aun no puede ser establecida apropiadamente, comuníquese con el administrador de su red.
5. Para retornar a la pantalla de Windows®, ingrese “exit” y luego pulse la tecla “Enter”.

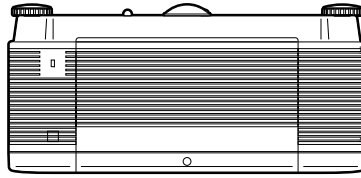
Una conexión no puede establecerse debido a que ha olvidado su nombre de usuario o su contraseña.

- ◀ Inicialice los ajustes. (Vea la página 88 del manual de manejo del proyector.)
- ◀ Después de la inicialización, lleve a cabo el ajuste de nuevo.

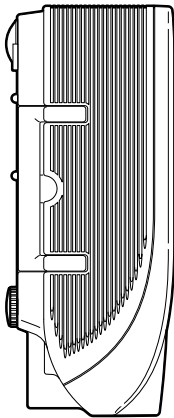
Dimensiones

Unidades: pulgadas (mm)

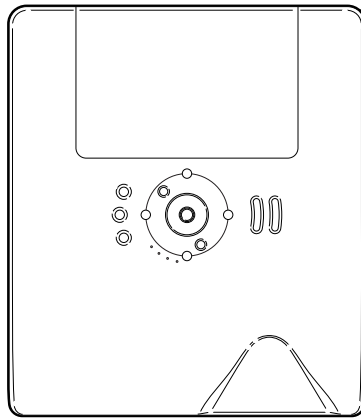
Vista posterior



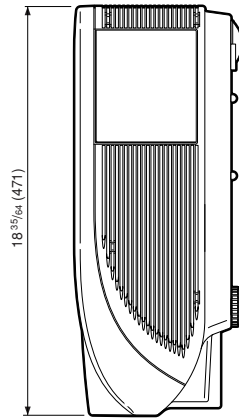
Vista lateral



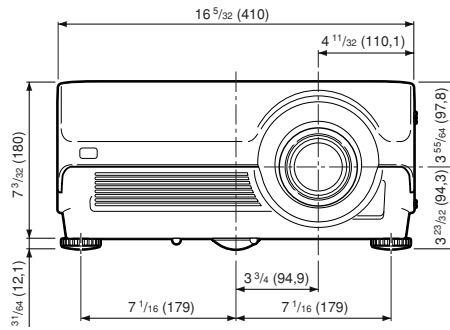
Vista superior



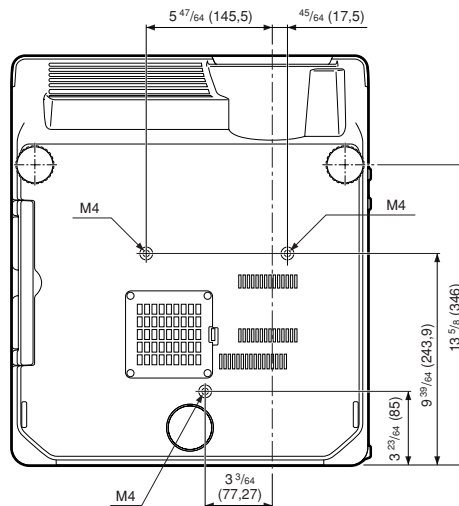
Vista lateral



Vista frontal



Vista inferior



SHARP®
SHARP CORPORATION