

**SHARP**<sup>®</sup>

# Vejledning i frigivningsindstillinger for print



# INDHOLDSFORTEGNELSE

OM DENNE VEJLEDNING .....	2
FUNKTIONEN FRIGIV UDSKRIFT .....	3
FØR BRUG AF FUNKTIONEN FRIGIV UDSKRIFT .....	4
• Påkrævede indstillinger på maskinen .....	4
• Installation af primær enhedens printerdriver .....	5
BRUG AF FUNKTIONEN FRIGIV UDSKRIFT .....	6
• Lagring af et job på en primær enhed fra din computer .....	6
• Udskrivning/sletning af et job, der er gemt i primær enheden, fra en sekundær enhed .....	8

## OM DENNE VEJLEDNING

Denne vejledning forklarer, hvordan funktionen frigiv udskrift anvendes.

### Bemærk venligst

- Forklaringerne i denne vejledning forudsætter, at du er bekendt med brugen af en Windows eller Mac OS computer.
- Med hensyn til oplysninger om styresystemet henvises til brugervejledningen til styresystemet eller online-hjælpefunktionen.
- Forklaringerne på skærbillederne og fremgangsmåderne i denne vejledning refererer først og fremmest til Windows® 10 i Windows®-omgivelser, og Mac OS X v10.12 i Macintosh-omgivelser. I andre versioner af operativsystemet kan skærbillederne være forskellige.
- Denne vejledning er blevet udarbejdet med stor omhu. Hvis du har kommentarer eller spørgsmål om vejledningen, bedes du kontakte nærmeste autoriserede servicecenter.
- Dette produkt er gennemprøvet og har gennemgået en grundig kvalitetskontrol. Hvis der alligevel mod vores forventning skulle vise sig at være en defekt eller et problem, bedes du kontakte dit nærmeste autoriserede servicecenter.
- Bortset fra tilfælde dækket af lovgivningen, er SHARP ikke ansvarlig for fejl, der opstår under brug af produktet eller dets ekstraudstyr, ej heller for fejl, der skyldes ukorrekt betjening af produktet og dets ekstraudstyr, eller andre fejl eller skader, der opstår på grund af brug af produktet.

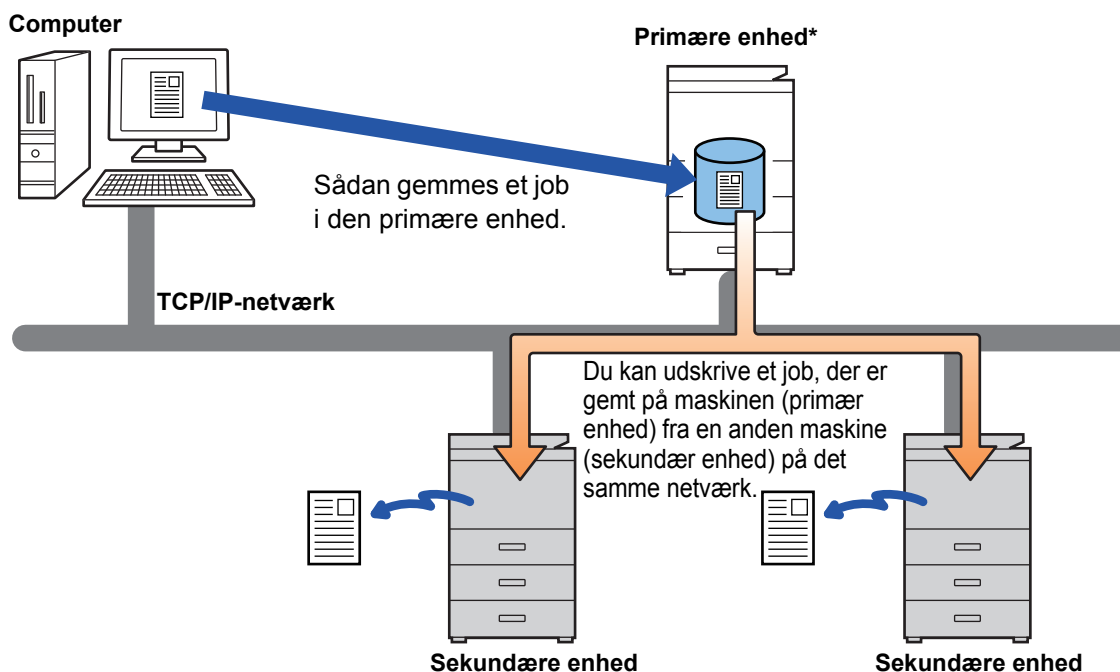
### Advarsel

- Gengivelse, tilpasning eller oversættelse af indholdet i denne vejledning uden forud skriftlig tilladelse er forbudt, bortset fra hvad der er tilladt ifølge lovgivning om kopiering.
- Alle oplysninger indeholdt i denne vejledning kan ændres uden forudgående varsel.

- Displayets skærme, meddelelser og tastnavne, der er vist i denne manual, kan være forskellige fra dem, der faktisk er på maskinen på grund af produktforbedringer.
- Forklaringerne i denne vejledning er baseret på amerikansk engelsk og den nordamerikanske version af softwaren. Software for andre lande og regioner kan være lidt forskellig fra den nordamerikanske version.
- Berøringspanelet, illustrationerne og indstillingsskærmene i denne manual er kun vejledende og kan variere alt efter model, installerede muligheder, indstillinger ændret fra standardtilstanden og land eller region.
- Denne manual antager, at der anvendes en maskine i fuld farve. Nogle af forklaringerne gælder muligvis ikke for en sort-hvid maskine.

# FUNKTIONEN FRIGIV UDSKRIFT

Når der er flere maskiner, der understøtter funktionen frigiv udskrift på det samme netværk, kan du anvende denne funktion til at gemme data i den maskine, der er indstillet som den primære enhed, og derefter udskrive den gemte data fra en enhed, der er indstillet som sekundær enhed (der kan indstilles flere sekundære enheder).



Kontakt forhandleren for oplysning om, hvor mange sekundære enheder, der kan styres af en enkelt primær enhed, i forbindelse med modeller, der understøtter udskrivningsfrigørelsesfunktionen.

\* Afhængigt af modellen er harddisk-udvidelsessættet påkrævet.



- Når brugergodkendelse af aktiveret, kan der kun udskrives jobs for den bruger, der er logget på.
- I et miljø med blandede modeller producerer nogle printerdrivere muligvis ikke det forventede udskrivningsresultat.

# FØR BRUG AF FUNKTIONEN FRIGIV UDSKRIFT

I dette afsnit forklares indstillingerne, der skal konfigureres, før du kan bruge funktionen frigiv udskrift.

## Påkrævede indstillinger på maskinen

De følgende indstillinger skal være konfigurerede på maskinen, for at gøre det muligt at bruge funktionen frigiv udskrift. (Administratorrettigheder er påkrævet.)

### Systemindstillinger

Tryk på tasten [Indstillinger] på maskinens berøringspanel, og log på med administratorrettigheder. Tryk på [System Indstillinger] > [Printer Indstillinger] > [Indstillinger for Frigiv udskrift], og konfigurer indstillingerne.

Se Bruger's Manual med hensyn til systemindstillingerne.

Element	Indstillinger
• Frigiv udskrift	Vælg [Aktivere].
• Tilslutningskode	Indtast en kode for godkendelse af interaktion mellem den primære og den sekundære enhed. Maksimalt 32 alfanumeriske tegn. Sørg for at indtaste den samme kode i både den primære og den sekundære enhed. Indtastning af en kode kan udelades.
• Indstilling for primære enhed/sekundære enhed	Vælg maskinen [Primære enhed], hvor frigiv udskrift-jobbet skal gemmes. Vælg maskinen [Sekundære enhed], der skal anvendes til udskrivning.
• Kræv godkendelse ved lagring (Når [Primære enhed] er valgt)	Vælg om godkendelse er påkrævet eller ej for at gemme et frigiv udskrift-job på maskinen, der fungerer som primær enhed. Hvis indstilling for brugergodkendelse er deaktiveret på primær enheden, bliver jobs gemt uden godkendelse, også selv om [Aktivere] er valgt.
• Adresse til primære enhed (Når [Sekundære enhed] er valgt)	Indtast IP-adressen eller værtsnavnet for primær enheden.
• Tvungen aktivering af funktionen Print Release	Når denne er tændt, og maskinen er i drift som den primære enhed, bliver udskrivningsjobs, der ikke er frigiv udskrift-jobs, også tvunget gemt som frigiv udskrift-jobs.
• Portnummer	Indstil portnummeret, der anvendes til frigiv udskrift, på primær enheden og på sekundær enheden. Sørg for at indstille det samme nummer i både den primære og den sekundære enhed. (Standard portnummeret er "53000", og der er ingen særlig grund til at ændre dette.)
• Standard- indstillinger	
• S/H Udskrivn.	Når [Aktivere] er valgt, aktiveres [S/H Udskrivn.] på udskrivningsskærmen for frigiv udskrift-jobbet.
• Udskriv og slet data	Når [Aktivere] er valgt, aktiveres [Udskriv og slet data] på udskrivningsskærmen for frigiv udskrift-jobbet.
• Slet gemte data efter angivet tid	Det skal vælges, om frigiv udskrift-jobs skal slettes automatisk eller ej efter en indstillet periode. Hvis du vælger [Aktivere], bliver jobs, som du har gemt, automatisk slettet efter at det antal dage, der er indstillet i "Dage", er forløbet.
• Dage	Når "Slet gemte data efter angivet tid" er aktiveret, skal du indstille antallet af dage, som jobs skal gemmes i.
• HDD Status	Viser statussen for harddiskforbruget.
• Slet alle (Når [Primære enhed] er valgt)	Når maskinen fungerer som den primære enhed, skal du vælge dette for at slette alle gemte frigiv udskrift-jobs.

## Fastsættelse af maskinens IP-adresse

Hvis maskinen anvendes i DHCP-miljø, kan maskinens IP-adresse måske blive ændret. Hvis det sker, kan du ikke sende oplysninger om frigiv udskrift til maskinen.

## Tilføjelse af frigiv udskrift-ikon på hjemmeskærmen

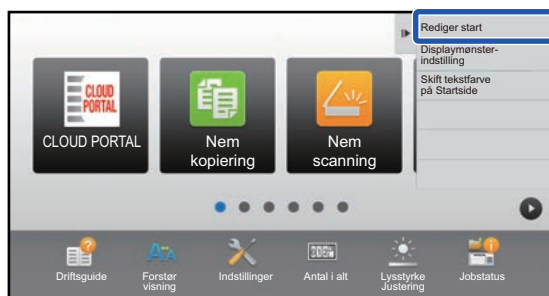
Denne indstilling er ikke nødvendig, hvis ikon for udløsning af udskrivning allerede er tilføjet.



Disse trin skal udføres, efter at du har aktiveret funktionen for frigiv udskrift i indstillingsfunktionen (administrator).

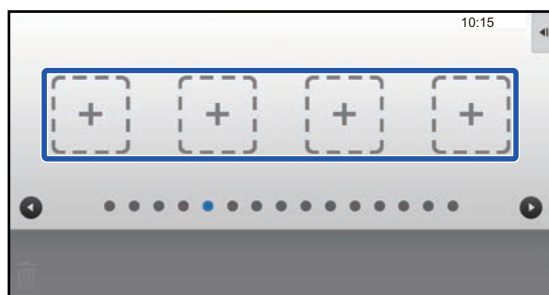
► [Systemindstillinger \(side 4\)](#)

1



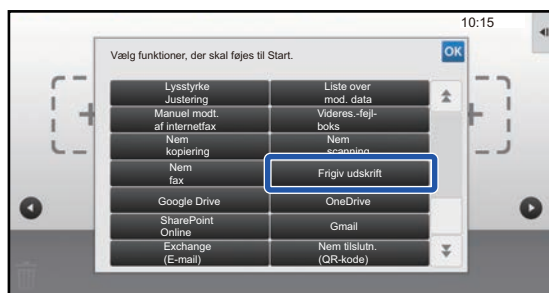
Tryk på [Rediger start] på handlingspanelet.

2



Tryk på et sted uden genvejstast i tilstanden for Rediger start.

3



Tryk på [Frigiv udskrift].

4

Tryk på [Luk startredig.tilst.] på handlingspanelet.

Tilstand for Rediger start afsluttes, og du vender tilbage til hjemmeskærmen.

## Installation af primær enhedens printerdriver

Installer primær enhedens printerdriver på din computer. Se Installationsvejledning for software for oplysninger om fremgangsmåder for installation af printerdriveren.

## BRUG AF FUNKTIONEN FRIGIV UDSKRIFT

Dette afsnit forklarer, hvordan jobs gemmes i primær enheden, og hvordan jobs vælges og udskrives fra en sekundær enhed.

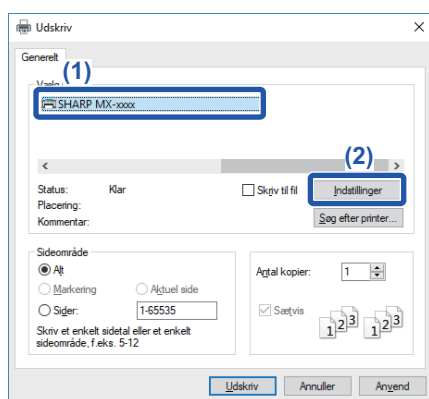
### Lagring af et job på en primær enhed fra din computer

Når brugergodkendelse er aktiveret i maskinen, skal du indtaste dine brugeroplysninger (loginnavn, adgangskode, osv.) på printerdriverens indstillingsskærm, før du kan udskrive.\* For at få forklaringer på indstillingerne henvises til Hjælp for driveren.

\* Det er forskelligt, hvilke brugeroplysninger der kræves; det afhænger af den aktiverede godkendelsesmetode. Du kan bede maskinadministratoren om disse oplysninger.

### I et Windows-miljø

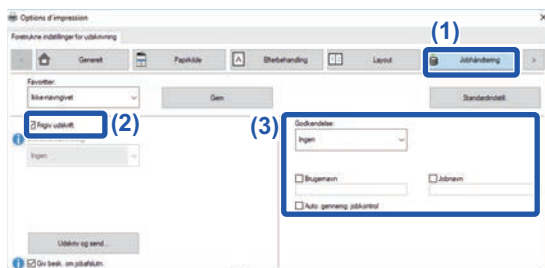
1



#### Åbn vinduet for printerdriverens egenskaber.

- (1) Vælg primær enhedens printerdriver.
- (2) Klik på knappen [Indstillinger].

2



#### Konfigurer funktionen frigiv udskrift.

- (1) Klik på fanen [Jobhåndtering].
- (2) Vælg afkrydsningsboksen [Frigiv udskrift] .
- (3) Indtast brugeroplysningerne, som påkrævet.

Du kan finde flere oplysninger i Bruger's Manual.



- Funktionen frigiv udskrift kan ikke anvendes samtidig med funktionen dokumentarkivering.
- Antallet af kopier og farvetilstand kan ændres, når der skal udskrives.
- Hvis du ønsker, at funktionen frigiv udskrift altid skal være aktiveret, skal du vælge afkrydsningsboksen [Frigiv udskrift]  i [Printpolitik] under printerdriverens fane [Konfiguration].
- Hvis der er mindre end 10 MB ledig i lagringsområdet på primær enheden, bliver jobbet ikke gemt. Slet unødvendige jobs, og udskriv igen.

3



#### Vælg de ønskede udskrivningsindstillinger, og klik på knappen [OK].

4

#### Start udskrivningen.



Kontroller papirstørrelsen og papirtypen, som bruges til udskrivning.

Vælg en papirstørrelse og papirtype, der understøttes af den maskine, der anvendes.

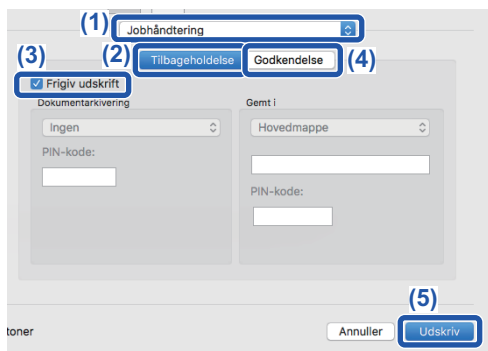
Hvis du vælger en papirstørrelse eller papirtype, der ikke understøttes, er du muligvis ikke i stand til at udskrive.

## I Mac OS-miljø

1

Vælg [Udskriv] i menuen [Filer] i programmet. Kontroller, at maskinens printernavn er valgt.

2



### Konfigurer funktionen frigiv udskrift.

(1) Vælg [Jobhåndtering].

(2) Klik på [Tilbageholdelse].

(3) Vælg afkrydsningsboksen [Frigiv udskrift] .

(4) Klik på [Godkendelse], og indtast de krævede brugeroplysninger.

Dette trin kan udelades, hvis brugergodkendelse ikke er aktiveret.

Du kan finde flere oplysninger i Bruger's Manual.

(5) Vælg de andre udskrivningsindstillinger, du har brug for, og klik på knappen [Udskriv].



• Funktionen frigiv udskrift kan ikke anvendes samtidig med funktionen dokumentarkivering.

• Antallet af kopier og farvetilstand kan ændres, når der skal udskrives.

• Hvis der er mindre end 10 MB ledig i lagringsområdet på primær enheden, bliver jobbet ikke gemt. Slet unødvendige jobs, og udskriv igen.

3

Start udskrivningen.

# Udskrivning/sletning af et job, der er gemt i primær enheden, fra en sekundær enhed

Dette afsnit forklarer, hvordan et gemt job udskrives og slettes fra en sekundær enhed.

## 1 Tryk på tasten [Frigiv udskrift] på hjemmeskærmen.

- Der vises en liste over gemte job i primær enheden.
- Hvis hovedafbryderen ikke er tændt i primær enheden, vises en meddelelse, og du kan ikke få vist de gemte jobs.

## 2

The screenshot shows a window titled "Vælg job for at betjene." with a table of jobs and a configuration panel on the right. The table has columns for "Filnavn", "Login Navn", and "Dato". The configuration panel includes options for "Skift antal udskrifter", "S/H Udskrivn.", and "Udskriv og slet data".

File Name	Login Name	Date
HDD_20170808_165828	User1	08/08/2017
✓ A4_03P	User1	08/08/2017
HDD_20170808_164042	User2	08/08/2017
HDD_20170808_163712	User2	08/08/2017
HDD_20170808_151132	User1	08/08/2017
HDD_20170808_134726	User1	08/08/2017
HDD_20170808_135845	User1	08/08/2017

Configuration panel (2):

- Skift antal udskrifter:  (Antal udskrift: 1 (1 - 9999))
- S/H Udskrivn.:
- Udskriv og slet data:
- Buttons: Udskriv, Slet

## Udskriv eller slet det valgte job.

### (1) Tryk på det job, du vil udskrive eller slette. Afkrydsningsboksen er valgt .

Du kan vælge mere end ét job.

Du kan vælge alle jobs med tasten [Vælg alle].

### (2) Konfigurer udskrivningsindstillingerne.

- Hvis du ønsker at slette jobbet fra primær enheden efter udskrivningen, skal du vælge afkrydsningsboksen [Udskriv og slet data] .
- Hvis du sletter jobbet, er dette trin ikke nødvendigt.

### (3) Start udskrivning eller sletning.

Hvis du sletter jobbet, vises en bekræftelsesskærm. Vælg [Ja] for at slette.



Når brugergodkendelse er aktiveret, er det kun jobs for den bruger, som er logget på, der bliver vist.



- Når den sekundære enhed er en sort-hvid maskine, vises [S/H Udskrivn.] ikke, og jobs gemt i farver bliver udskrevet i sort-hvid.
- Når den sekundære enhed er en farvemaskine, bliver jobs gemt i sort-hvid udskrevet i sort-hvid, selv hvis afkrydsningsfeltet [S/H Udskrivn.] ikke er valgt .
- Hvis du vælger en indstilling, som f.eks. hæftning, der ikke kan udføres, fordi sekundær enheden ikke har denne funktion, bliver indstillingen ignoreret.
- Hvis det valgte job er en PS-fil, bliver jobbet kun udskrevet, hvis sekundær enheden understøtter udskrivning af PS-fil.





**SHARP**<sup>®</sup>  
SHARP CORPORATION