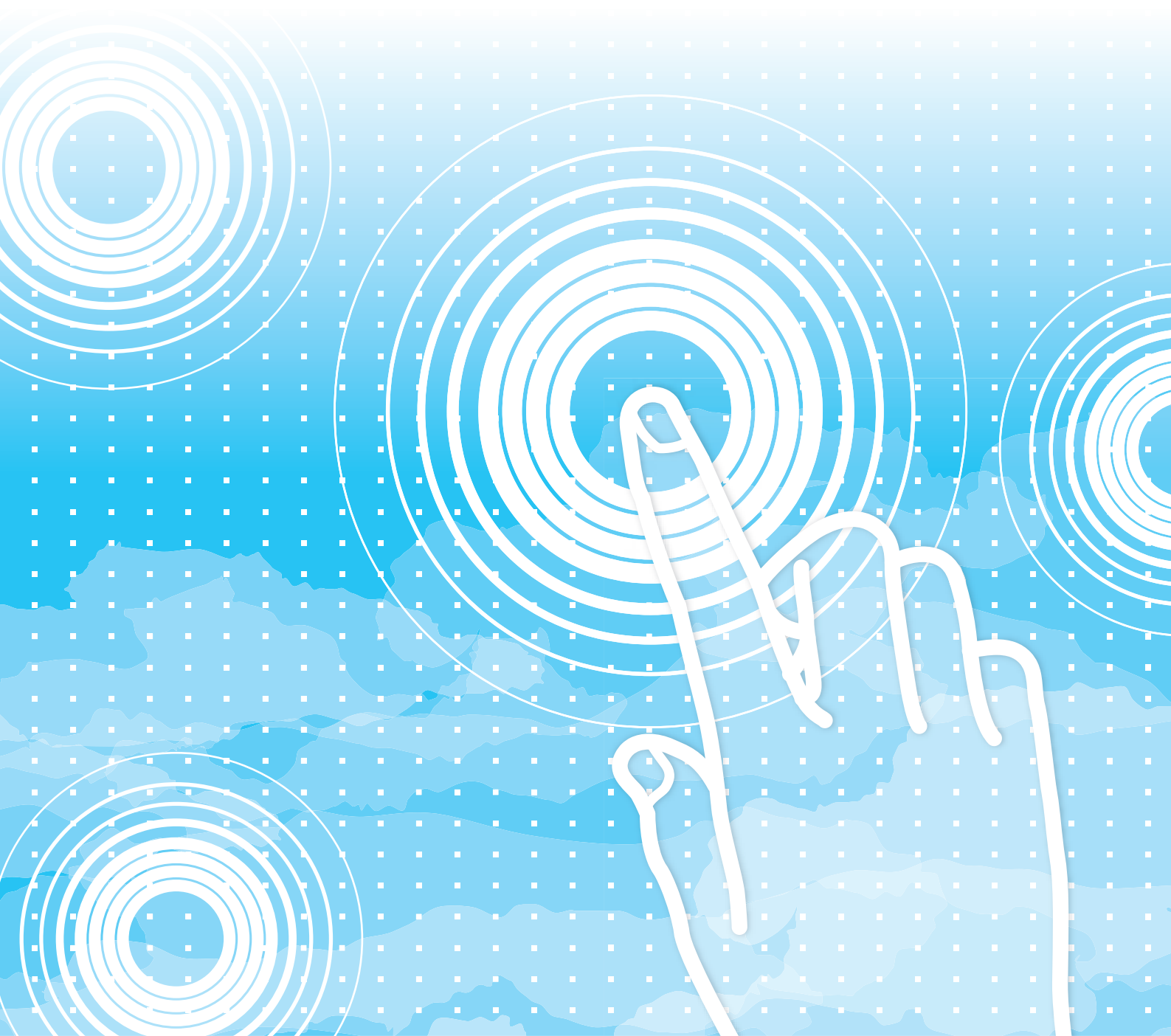


SHARP[®]

Ghid AirPrint



CUPRINS

DESPRE ACEST GHID	2
AirPrint	3
• Înainte de a utiliza AirPrint	3
• Utilizarea AirPrint pentru imprimare	3
• Utilizarea AirPrint pentru a transmite un fax	4
• Utilizarea AirPrint pentru a transmite un document scanat	4
Setari Airprint	5

DESPRE ACEST GHID

Acest ghid explică utilizarea AirPrint.

Vă rugăm să țineți cont de următoarele

- Oriunde apare "xx-xxxxx" în acest ghid, înlocuiți "xx-xxxxx" cu numele modelului dvs.
- Acest ghid nu oferă explicații detaliate privind funcțiile echipamentului. Pentru informații detaliate privind numele și funcțiile care apar în acest ghid, consultați Manualul de utilizare.
- Conținutul acestui manual este reprezentat de descrierile generale ale produselor, inclusiv ale altor modele. Prin urmare, acest manual include și descrieri ale caracteristicilor care nu sunt disponibile pentru modelul dvs.
- O atenție considerabilă a fost acordată la alcătuirea acestui manual. Dacă aveți observații sau nelămuriri privind manualul, vă rugăm să contactați distribuitorul sau cel mai apropiat reprezentant de service autorizat.
- Acest produs a trecut prin proceduri stricte de inspecție și control al calității. În cazul puțin probabil în care descoperiți un defect sau o altă problemă, vă rugăm să contactați distribuitorul sau cel mai apropiat reprezentant de service autorizat.
- În afara cazurilor prevăzute de lege, SHARP nu este responsabil pentru defecțiunile apărute în timpul utilizării produsului sau opțiunilor acestuia, pentru defecțiunile datorate utilizării necorespunzătoare a produsului și a opțiunilor acestuia sau pentru alte defecțiuni și nici pentru orice fel de daune apărute în urma utilizării produsului.

Avertisment

- Reproducerea, adaptarea sau traducerea conținutului manualului fără acordul scris în prealabil este interzisă, cu excepția cazurilor permise prin legea drepturilor de autor.
- Toate informațiile din acest manual pot suferi modificări fără preaviz.

Ilustrațiile, panoul de operare, panoul tactil și paginile Web din acest ghid

Dispozitivele periferice sunt de obicei opționale, dar anumite modele includ unele dispozitive periferice ca echipament standard. Pentru anumite funcții și proceduri, explicațiile pornesc de la premisa că sunt instalate alte dispozitive în afara celor menționate mai sus. În funcție de conținut și în funcție de model și dispozitivele periferice instalate, este posibil ca acesta să nu poată fi utilizat. Pentru detalii, consultați Manualul utilizatorului.

Acest manual conține referiri la funcția fax și fax prin Internet. Totuși, rețineți că funcțiile de fax și fax prin Internet nu sunt disponibile pentru anumite țări, regiuni și modele.

- Ecranele de afișare, mesajele și numele tastelor indicate în manual pot diferi de cele de pe echipamentul propriu-zis ca urmare a modificărilor și îmbunătățirilor produsului.
- Panoul tactil, ilustrațiile și ecranele de configurare din acest manual sunt numai pentru referință și este posibil să difere în funcție de model, opțiunile instalate, setările modificate față de setările implicite, țară sau regiune.
- Detaliile despre setările sistemului, precum și despre metodele de setări pot diferi în funcție de model.
- În acest manual, se presupune că este folosit un echipament complet color. Este posibil ca unele explicații să nu fie valabile în cazul unui echipament monocrom.

AirPrint

Datele pot fi selectate din aplicații care acceptă AirPrint și apoi tipărite prin intermediul aparatului, trimise ca fax sau scanate.



- Rețineți că detaliile de asistență vor diferi între macOS (Mac) și iOS (iPhone/iPad).
- macOS (Mac)
Funcțiile de tipărire/fax/expediere din macOS sunt disponibile folosind suportul AirPrint pe echipament.
- iOS (iPhone/iPad)
Funcția de tipărire din iOS este disponibilă folosind suportul AirPrint pe echipament.
- În funcție de model, poate fi necesar un kit de expansiune PS pentru a utiliza AirPrint.



Pentru a activa AirPrint

În "Setari (Administrator)", selectați [Setări de sistem] → [Setări de rețea] → [Setari Servicii externe de tiparrie] → [Setari Airprint].
▶ [Setari Airprint \(pagina 5\)](#)

Înainte de a utiliza AirPrint


Pentru a utiliza AirPrint pe macOS, trebuie să înregistrați mai întâi informațiile despre echipament pe dispozitivul dvs. Setările avansate nu sunt necesare pentru a folosi AirPrint pe iOS. Activați AirPrint atât în setările echipamentului cât și pe dispozitivul dvs.

- (1) **Faceți clic pe [Printers & Scanners] ([Tipărire și Scanare]) în Preferințe sistem.**
- (2) **Faceți clic pe butonul [+].**
- (3) **Selectați numele echipamentului din listă, selectați [AirPrint] ([AirPrint securizat]) din lista de drivere și faceți clic pe [Adăugare].**

Începe configurarea și echipamentul poate fi utilizat cu AirPrint.

Utilizarea AirPrint pentru imprimare

Procedura de imprimare variază de la o aplicație la alta. Procedura pentru tipărirea unei pagini web vizualizate în versiunea iOS a Safari este explicată mai jos ca exemplu.

- (1) **Deschideți pagina pe care doriți să o imprimați în Safari.**
Utilizați comenzile din Safari pentru a deschide pagina pe care doriți să o imprimați.
- (2) **Atingeți .**
- (3) **Atingeți [Imprimare].**
Apare meniul. Atingeți [Imprimare].
- (4) **Selectați imprimanta.**
Sunt afișate imprimantele compatibile AirPrint din aceeași rețea cu dispozitivul. Selectați echipamentul.
- (5) **Selectați setările de imprimare și atingeți [Imprimare].**
Setați numărul de copii, realizați alte setări necesare și atingeți [Imprimare].



- După ce ați trimis sarcina de imprimare cu un cod PIN de pe dispozitivul dvs., aceasta este salvată în directorul principal al funcției de arhivare a documentelor.
- Ecranul care apare variază în funcție de versiunea sistemului dvs. de operare.
- Funcțiile care pot fi utilizate la imprimarea cu AirPrint variază în funcție de sistemul de operare și de aplicație.
- Pentru a imprima cu AirPrint când este utilizată funcția de autentificare a utilizatorului echipamentului, activați [Activati Exceptare Autentificare IPP pentru Driver de Tiparrie] în "Setari (Administrator)" → [Setări de sistem] → [Setari autentificare] → [Setări implicite].
- Pentru a imprima color, trebuie să modificați permisiunea de la "Alt utilizator" la o permisiune care permite imprimarea color.

Utilizarea AirPrint pentru a transmite un fax



Este posibil ca funcția pentru trimiterea de faxuri să nu fie disponibilă, în funcție de țară, regiune sau model.

Puteți transmite prin fax un fișier creat într-o aplicație compatibilă AirPrint prin intermediul echipamentului.

Procedura de transmitere variază de la o aplicație la alta.

Consultați manualul aplicației pentru a transmite un fișier prin fax. Procedura de transmitere în macOS este explicată în exemplul de mai jos.

- (1) Deschideți fișierul pe care doriți să îl trimiteți.**
- (2) Selectați [Imprimare] din [Fișier] în aplicație.**
- (3) Selectați echipamentul - faxul în [Imprimantă].**
- (4) Introduceți numărul de fax în adresă. După ce ați selectat setările, faceți clic pe [Fax].**

Începe transmiterea faxului.



- Când se utilizează pentru a trimite un fax, este necesar un kit de extensie pentru fax.
 - AirPrint poate fi utilizat pentru a transmite un fax chiar dacă [Dezactivare transmisie PC-Fax] este dezactivat.
 - Faxurile transmise cu ajutorul AirPrint sunt gestionate în același mod ca și sarcinile de retransmisie în Arhivare documente.
 - Pentru a transmite un fax cu AirPrint când este utilizată funcția de autentificare a utilizatorului echipamentului, activați [Activati Exceptare Autentificare IPP pentru Driver de Tiparire] în "Setari (Administrator)" → [Setări de sistem] → [Setari autentificare] → [Setări implicite].
-

Utilizarea AirPrint pentru a transmite un document scanat

Puteți scana un document pe echipament cu ajutorul unei aplicații compatibile AirPrint și puteți trimite documentul scanat pe un dispozitiv.

Procedura de transmitere variază de la o aplicație la alta.

Consultați manualul aplicației pentru a transmite un document scanat. Procedura de scanare în macOS este explicată în exemplul de mai jos.

- (1) Așezați originalul.**
- (2) Faceți clic pe [Printers & Scanners] ([Tipărire și Scanare]) în Preferințe sistem.**
- (3) Selectați echipamentul din lista "Imprimantă", faceți clic pe [Scanare] și pe [Deschidere scanner].**
- (4) După ce ați selectat setările, faceți clic pe [Scanare].**

Începe scanarea.



- Pentru a trimite un document folosind AirPrint, echipamentul trebuie să se afle în una dintre următoarele stări:
 - Ecran de conectare afișat, ecran principal afișat, ecran de reglare a luminozității afișat, limbă de afișare setată, ecran principal editat, model de afișare personalizat setat, culoarea textului ecranului principal modificată, parola administratorului introdusă pentru editarea ecranului principal/setarea modelului de afișare personalizat/modificarea culorii textului din ecranul principal, nume de utilizator/parolă introduse, numere introduse pentru autentificare după număr, nume de utilizator selectat, destinație de autentificare selectată
 - Dacă este utilizată funcția de autentificare a utilizatorului echipamentului, imaginea scanată cu AirPrint este tratată ca sarcină nevalidă a utilizatorului.
-

Setari Airprint

Setați această opțiune pentru a utiliza AirPrint.

În "Settings (administrator)" (Setări (administrator)), selectați [Setări de sistem] → [Setări de rețea] → [Setari Servicii externe de tiparrie] → [Setari Airprint].

AirPrint (Tipareste), AirPrint (Scaneaza), AirPrint (Trimitere Fax)

Selectați aceste setări pentru a utiliza funcțiile AirPrint.

mDNS

Activați sau dezactivați mDNS. Când opțiunea mDNS este dezactivată, echipamentul nu va apărea în lista imprimantelor atunci când utilizați AirPrint pentru imprimare.

Această setare este asociată la [Setări de sistem] → [Setări de rețea] → [Setări servicii] → [Setari mDNS] → [mDNS] în "Setari (Administrator)".

IPP

Specificați dacă portul IPP al echipamentului este sau nu activat. Această setare este asociată la [Setări de sistem] → [Setări securitate] → [Control Port] → [IPP] în "Setari (Administrator)".

IPP-SSL

Specificați dacă portul IPP-SSL al echipamentului este sau nu activat. Această setare este asociată la [Setări de sistem] → [Setări securitate] → [Control Port] → [IPP-SSL] în "Setari (Administrator)".

Nume service

Setați numele imprimantei care apare în aplicație atunci când utilizați AirPrint.

Această setare este asociată la [Setări de sistem] → [Setări de rețea] → [Setări servicii] → [Setari mDNS] → [Nume service] în "Setari (Administrator)".

Locatie echipament

Introduceți informațiile privind locația de instalare a echipamentului, care sunt trimise aplicației atunci când utilizați AirPrint.

Această setare este asociată la Pagină informații echipament din Mod setare.

geo URI (RFC 5870)

Introduceți locația geografică a echipamentului.

Introduceți informațiile despre locație în formatul specificat de standardul geo URI.

Nume de utilizator implicit pentru autentificarea utilizatorului

Dacă este activată autentificarea utilizatorilor pe echipamentul multifuncțional, setați numele de utilizator al dispozitivului.

Stare echipament, Versiune Firmware, Setări SSL, Management Certificat, Listă utilizatori

Faceți clic pe fiecare dintre elemente pentru a accesa setările Stare echipament, Versiune Firmware, Setarea SSL, Management Certificat și Listă utilizatori.

SHARP[®]
SHARP CORPORATION