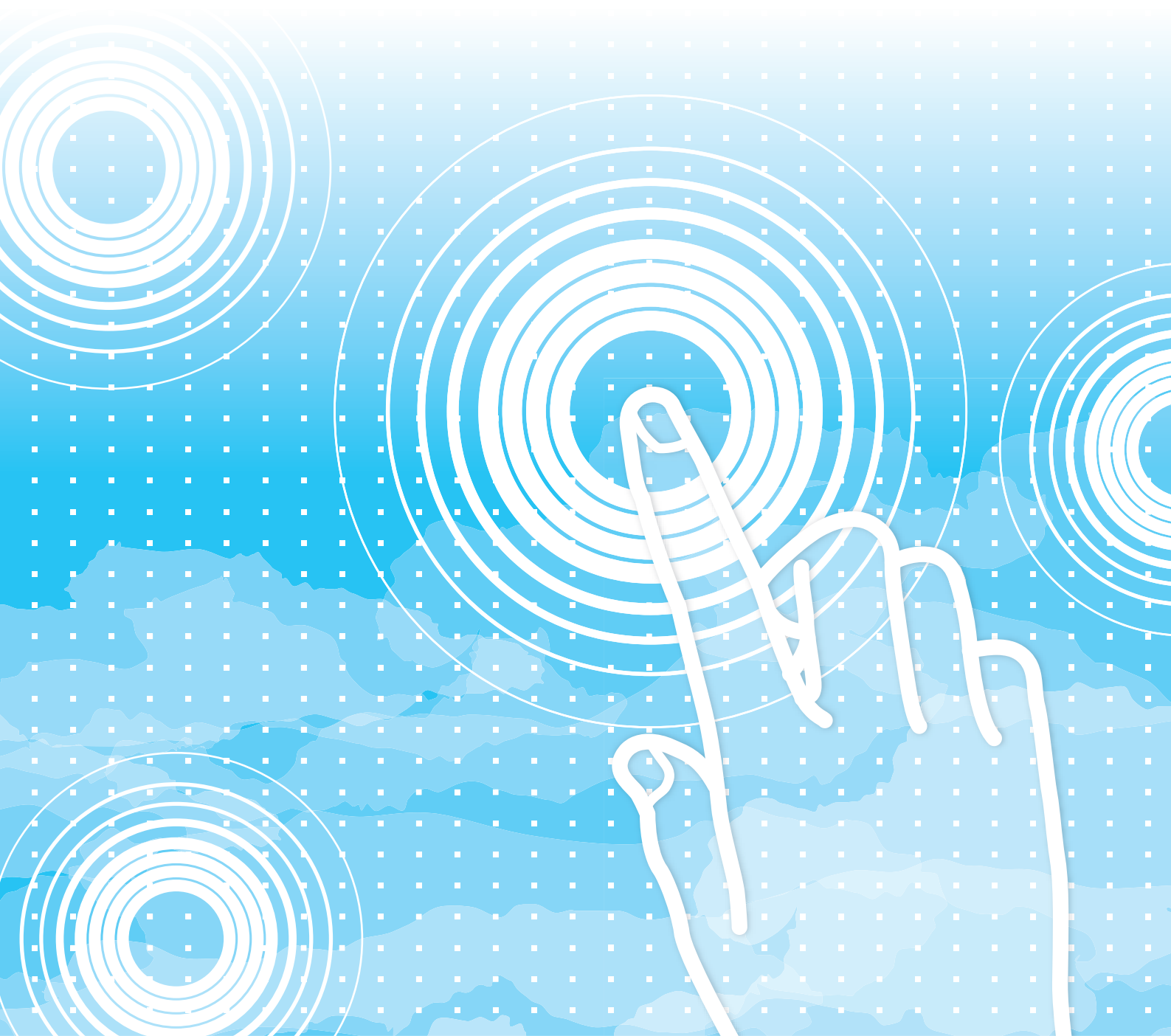


SHARP[®]

AirPrint 指南



目錄

關於本指南.....	2
AirPrint	3
• 使用 AirPrint 前	3
• 使用 AirPrint 列印	3
• 使用 AirPrint 傳送傳真.....	4
• 使用 AirPrint 傳送掃描文件.....	4
AirPrint 設定.....	5

關於本指南

本指南說明如何使用AirPrint。

請注意

- 請將本指南中出現「MX-xxxx」之處，替換為您的型號名稱「xxxx」。
- 本指南不提供機台功能的詳細說明資訊。如需本指南未提及之名稱及功能詳細資訊，請參閱《用戶手冊》。
- 製備本手冊時，相當用心謹慎。若對手冊有任何意見或評註，請聯絡經銷商或附近的合格服務代理商。
- 本產品已執行嚴格的品質控制及檢查程序。若是發現故障或其他問題，請聯絡經銷商或附近的合格服務代理商。
- 除法律規定的情況外，SHARP 對產品或其選購配件使用期間出現的故障，或是因不當產品及其選購配件操作而造成的故障或其他故障，或任何因產品使用出現的損壞，一概不予負責。

警告

- 除著作權法允許，手冊內容重製、改寫或翻譯若未事先取得書面許可，則一律禁止。
- 本手冊中所有資訊若有任何變更，恕不另行通知。

本指南內的圖解、操作面板、觸控面板及網頁

週邊裝置一般皆為選配，但有些機型則以特定週邊裝置為標準配備。

某些功能及程序說明，則視安裝裝置非上述裝置。

視內容、型號及安裝的週邊裝置而定，可能會無法使用此功能。如需更多詳細資訊，請參閱《用戶手冊》。

- 產品可能經改進及修正，因此手冊中所示之顯示畫面、訊息及按鍵名稱與機台實際顯示資訊可能稍有差異。
- 本手冊中的觸控面板、圖示及設定畫面僅供參考，且可能會隨型號、安裝的選配項目、從預設狀態變更的設定以及國家或地區而改變。
- 系統設定的細節和設定方法可能因型號而異。
- 本手冊係假設使用全彩機器。某些說明可能不適用於單色機器。

AirPrint

資料可以從支援AirPrint的應用程式選擇，然後透過機器列印、作為傳真發送或掃描。



- 請注意，macOS (Mac) 和iOS (iPhone/iPad) 的支援情況有所不同。
 - macOS (Mac)
在機器上使用AirPrint支援，可從macOS進行列印/傳真/發送。
 - iOS (iPhone/iPad)
在機器上使用AirPrint支援，可從OS進行只列印。
- 取決於型號，可能需要PS擴充套件才能使用AirPrint。



若要使用 AirPrint：

於「設定（管理員）」中選擇 [系統設定] → [網路設定] → [外部列印服務設定] → [AirPrint 設定]。

▶ [AirPrint 設定 \(第5頁\)](#)

使用 AirPrint 前

若要在 macOS 上使用 AirPrint，必須先將機器的資訊登錄至您的裝置。


在 iOS 上使用 AirPrint 不需進行進階設定。

在機器設定中啟用 AirPrint，並且在您的裝置上啟用 AirPrint。

- 在「系統偏好設定」中按一下 [印表機和掃描器]（[列印和掃描]）。
- 按一下 [+] 鍵。
- 從清單中選擇機器名稱，從驅動程式中選擇 [AirPrint]([Secure AirPrint])，然後按一下 [新增]。
設定開始，之後即可將機器搭配 AirPrint 使用。

使用 AirPrint 列印

列印步驟視應用程式而定。列印以 Safari iOS 版本檢視網頁的程序，會作為範例於以下說明。

- 以 Safari 開啟要列印的網頁。
使用 Safari 的命令開啟要列印的網頁。
- 輕按 。
- 輕按 [列印]。
隨即出現選單。輕按 [列印]。
- 選擇印表機。
隨即顯示同一網路上與 AirPrint 相容的印表機。選擇機器。
- 選擇列印設定，然後輕按 [列印]。
視需要設定份數和其他設定，然後輕按 [列印]。



- 從您的裝置傳送設有密碼的列印工作時，列印工作會儲存在文書館裡的主資料夾。
- 出現的畫面因作業系統版本而異。
- 透過 AirPrint 列印時可使用的功能因作業系統和應用程式而異。
- 若要在機器用戶驗證功能啟用時，以 AirPrint 列印，請於「設定（管理員）」→ [系統設定] → [驗證設定] → [預設值設定] 中啟用 [設定列印驅動之外的IPP認證為有效]。
- 要進行彩色打印，必須將“其他用戶”的權限更改為允許彩色打印的權限。

使用 AirPrint 傳送傳真

您可以傳送以相容於 AirPrint 的應用程式建立的檔案，方式是透過機器傳真。
傳送步驟視應用程式而定。

請參閱應用程式的手冊以透過傳真傳送檔案。使用 macOS 時的傳送步驟如下。

- (1) 開啟要傳送的檔案。
- (2) 從應用程式的 [檔案] 中選擇 [列印]。
- (3) 在 [印表機] 中選擇機器 - 傳真。
- (4) 在位址中輸入傳真號碼。選好設定後，按一下 [傳真]。
傳真傳送開始。



- 即使 [停用 PC-Fax 傳送] 已啟用，也可使用 AirPrint 傳送傳真。
- 使用 AirPrint 傳送的傳真工作會被視同於文書管理的再次傳送工作處理。
- 若要在機器用戶驗證功能啟用時，以 AirPrint 傳送傳真，請於「設定（管理員）」→ [系統設定] → [驗證設定] → [預設值設定] 中啟用 [設定列印驅動之外的IPP認證為有效]。

使用 AirPrint 傳送掃描文件

您可以使用與 AirPrint 相容的應用程式傳送機器中的文件，並將掃描的文件傳送至特定裝置。
傳送步驟視應用程式而定。

請參閱應用程式的手冊以傳送掃描文件。使用 macOS 時的掃描步驟如下。

- (1) 放置原稿。
- (2) 在「系統偏好設定」中按一下 [印表機和掃描器]（[列印和掃描]）。
- (3) 從「印表機」清單中選擇機器，按一下 [掃描]，然後按一下 [開啟掃描器]。
- (4) 選好設定後，按一下 [掃描]。
掃描開始。



- 若要使用 AirPrint 傳送文件，機器必須處於下述任一狀態：
 - 顯示登入畫面時、顯示主屏幕時、顯示亮度調整畫面時、設定顯示語言時、編輯主屏幕時、設定自訂顯示模式時、變更主屏幕文字色彩時、輸入管理員密碼以進行主屏幕編輯 / 自訂顯示模式設定 / 主屏幕文字色彩變更時、輸入登入名稱 / 密碼時、輸入數字以進行號碼驗證時、選擇登入用戶時、選擇驗證目的地時
- 機器用戶驗證功能啟用時，會將使用 AirPrint 掃描的影像視為無效的用戶工作。

AirPrint 設定

設定此選項以使用 AirPrint。

於「設定（管理員）」中選擇 [系統設定] → [網路設定] → [外部列印服務設定] → [AirPrint 設定]。

AirPrint (列印), AirPrint (掃描), AirPrint (傳真)

選擇這些設定以使用 AirPrint 功能。

mDNS

啟用或禁用 mDNS。禁用 mDNS 時，機器不會在使用 AirPrint 列印時顯示於印表機清單中。

此設定與「設定（管理員）」中的 [系統設定] → [網路設定] → [服務設定] → [mDNS 設定] → [mDNS] 連結。

IPP

指定是否啟用機器 IPP 連接埠。此設定與「設定（管理員）」中的 [系統設定] → [機密保護設定] → [埠號控制] → [IPP] 連結。

IPP-SSL

指定是否啟用機器 IPP-SSL 連接埠。此設定與「設定（管理員）」中的 [系統設定] → [機密保護設定] → [埠號控制] → [IPP-SSL] 連結。

服務名稱

設定使用 AirPrint 時顯示於應用程式中的印表機名稱。

此設定與「設定（管理員）」中的 [系統設定] → [網路設定] → [服務設定] → [mDNS 設定] → [服務名稱] 連結。

機器位置

輸入使用 AirPrint 時傳送至應用程式的機器安裝位置資訊。

此設定與設定模式中的機器資訊頁面連結。

geo URI (RFC 5870)

輸入機器的地理位置。

請依 Geo URI 標準指定格式輸入位置資訊。

用戶驗證的預設用戶名稱

若在多功能機上啟用了用戶驗證，請設定裝置的用戶名稱。

裝置狀態, 韌體版本, SSL 設定, 證書管理, 用戶目錄

按一下每個項目以進到裝置狀態、韌體版本、SSL 設定、證書管理和用戶目錄的設定。

AirPrint 以及 AirPrint 標誌為 Apple Inc. 的商標。

SHARP[®]
SHARP CORPORATION