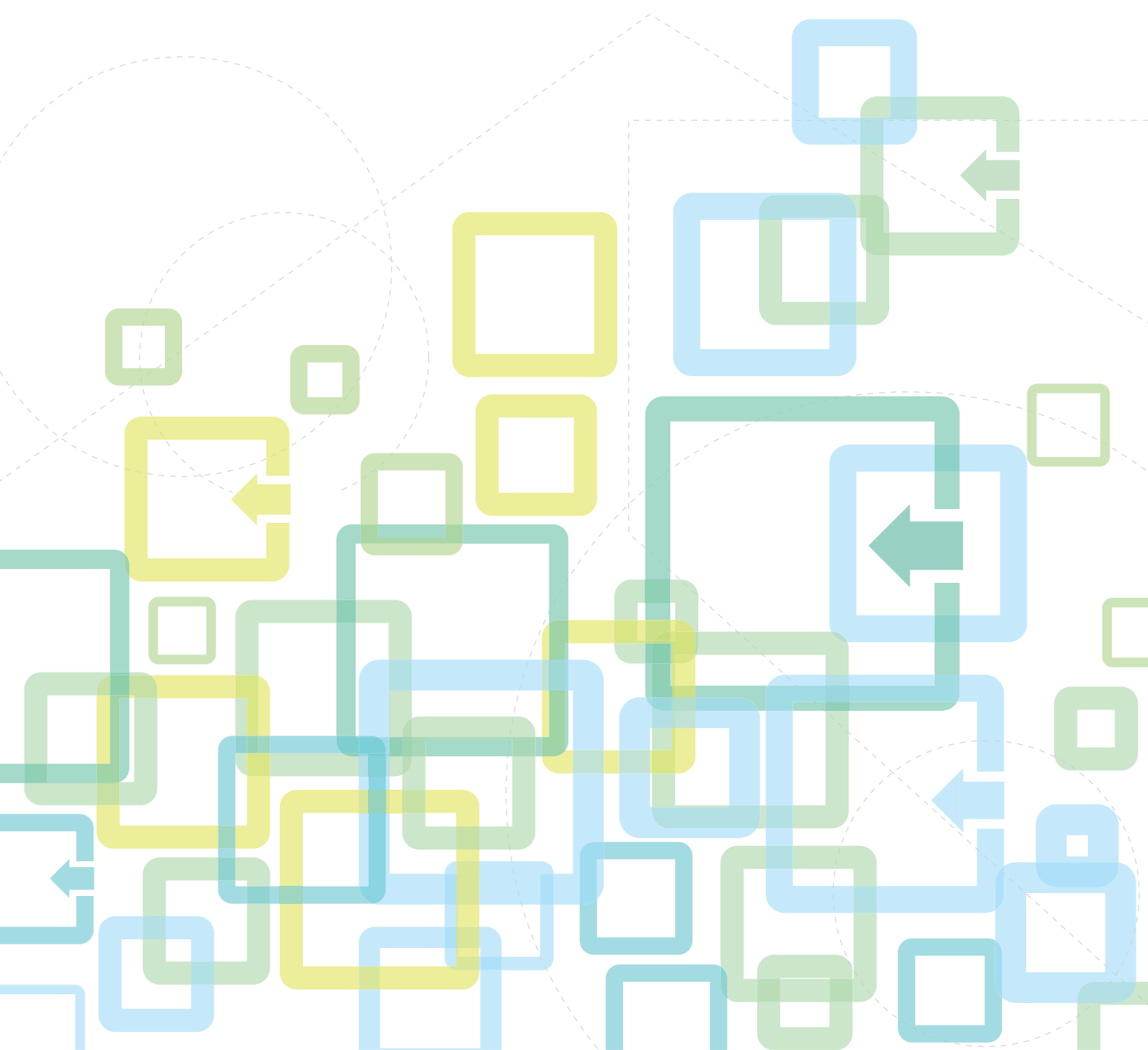


SHARP[®]

Návod k použití

(registrace adresáře)



OBSAH

O TOMTO NÁVODU	2
ADRESÁŘ	3
VÝBĚR CÍLE	3
• Výběr z adresáře	4
ULOŽENÍ CÍLŮ	6

O TOMTO NÁVODU

Vysvětluje editaci a mazání v adresáři uloženém na webové stránce.

Pro uložení adres pomocí tohoto zařízení viz Návod k použití.

Upozornění

- Kdykoli se v tomto návodu objeví název modelu "xx-xxxxx", nahradte tento skutečným názvem modelu.
- Tento návod neobsahuje detailní vysvětlení funkcí produktu. Pro podrobnější informace o názvech a funkcích, které se objevují v tomto návodu viz Návod k použití.
- Přípravě tohoto návodu byla věnována značná pozornost. V případě jakýchkoli komentářů či dotazů k návodu se obraťte na nejbližšího prodejce nebo zástupce autorizovaného servisu.
- Tento produkt prošel přísnou kontrolou kvality a prohlídkou. V nepravděpodobném případě zjištění závady či jiného problému se obraťte na nejbližšího prodejce nebo zástupce autorizovaného servisu.
- Kromě případů stanovených zákonem nenese společnost SHARP žádnou odpovědnost za závady vzniklé během použití produktu či jeho doplňků ani za závady kvůli nesprávné obsluze produktu či jeho doplňků ani za jiné závady a ani za škody vzniklé použitím produktu.

Varování

- Kromě případů povolených autorskými zákony jsou bez předchozího písemného souhlasu zakázány reprodukce, adaptace a překlad tohoto návodu.
- Jakékoli informace v tomto návodu se mohou změnit bez předchozího upozornění.

Obrázky, ovládací panel, displej a webové stránky v tomto návodu

Periferní zařízení jsou obvykle volitelná, avšak některé modely zahrnují určitá periferní zařízení, která představují standardní vybavení.

Vysvětlení některých funkcí a postupů předpokládají, že jsou kromě zařízení uvedených výše nainstalována i jiná zařízení.

V závislosti na obsahu, na modelu a na nainstalovaných periferních zařízeních nemusí být tato funkce použitelná.

Podrobnosti viz Návod k použití.

Tento návod obsahuje odkazy na faxové funkce. Tyto funkce však nejsou v některých zemích a oblastech nebo pro některé modely dostupné.


- Vzhledem ke zlepšování a úpravám produktu se mohou zobrazené obrázky, zprávy a názvy tlačítek v tomto návodu lišit od skutečného produktu.
- Displej, obrázky a obrázky nastavení v tomto návodu jsou pouze ilustrační a mohou se lišit u jednotlivých modelů, možnostmi instalace, nastavením mimo výchozí hodnoty a v jednotlivých zemích nebo oblastech.
- Podrobnosti systémového nastavení a způsoby nastavení se mohou lišit v závislosti na konkrétním modelu.
- Tento návod předpokládá použití plnobarevného přístroje. Některá vysvětlení se nemusí vztahovat na černobílé přístroje.

ADRESÁŘ

Do adresáře lze ukládat položky "kontakty" a "Skupina".

Registrování adres uložených jako "kontakty" a také adres zadaných přímo jako položka "Skupina" umožní snadno odesílat zprávy do několika cílů jednoduše zadáním skupiny.



Tlačítko [ZKRÁCENÁ] () a zkrácená volba jsou používány faxovou funkcí. Faxová funkce nemusí být v závislosti na zemi, oblasti nebo modelu k dispozici.

Cíle funkce Zkrácená pro fax, které mohou být na webové stránce uloženy pomocí funkce Správa adresátů.

Zkrácená Informace uložené v cíli funkce Zkrácená


001	00-0000-0000	} Uložit pomocí funkce Zkrácená ve funkci Správa adresátů.
002	00-0000-0001	
003	001, 002 (Současně poslat na čísla uložena v záznamech Zkrácená 001 a Zkrácená 002)	
004	00-0000-0002, 00-0000-0003 (Současně poslat na dvě telefonní čísla)	
005	001, 00-0000-0004 (Současně poslat na číslo uložené v záznamu Zkrácená 001 a na číslo 00-0000-0004)	
⋮	} Uložit pomocí položky Skupina (Zkrácená) ve funkci Správa adresátů.	

E-mailové adresy, které mohou být na webové stránce uloženy pomocí funkce Správa adresátů.


Informace uložené v e-mailové adrese.

yamada@xxxx.□□□	} Uložit pomocí e-mailové adresy ve funkci Správa adresátů.
suzuki@xxxx.□□□	
yoshida@xxxx.□□□	
yamada@xxxx.□□□, suzuki@xxxx.□□□, yoshida@xxxx.□□□ (Současně poslat na tři adresy)	
sato@xxxx.□□□, tanaka@xxxx.□□□ (Současně poslat na dvě adresy)	
⋮	} Uložit pomocí funkce Skupina (e-mail) ve funkci Správa adresátů.

VÝBĚR CÍLE

Cíl lze vybrat jedním ze tří způsobů. Výběrem z funkce "Adresář", použitím možnosti "Vložení Adresy", nebo možnosti "Vyhledávání Adres". Pro fax je možné použít adresu vybranou klávesou [ZKRÁCENÁ] ().



- Pro fax není možné použít funkce "Globální Vyh. Adresy" a "Přímý Vstup" z adresáře. Pro skener není možné použít výběr klávesou "[ZKRÁCENÁ] ()".
- V případě odeslání typu Skenovat do emailu lze vybrat více cílů. (U cílů typu E-mail a Skupina (e-mail) lze zvolit maximálně 20 položek, což následně umožní odeslání dat oběžníkem celkem až na 300 jednotlivých cílů.) (Různé úlohy nemohou být poslány společně oběžníkem.)
- Pro odeslání typu Skenovat do síťové složky, Skenovat do FTP nebo Skenovat na plochu je možné zvolit pouze jeden cíl.
- Pro podrobnosti o metodách odeslání viz Návod k použití.

Výběr z adresáře

Fax

1

Klepněte na klávesu [ADRESA] (☎).

2

Zadejte hledaná písmena a klepněte na klávesu [OK].

3

Pomocí tlačítka [▼] nebo [▲] vyberte cíl a klepněte na klávesu [OK].

Klepnutím na klávesu [READ-END] (#) lze přepínat mezi informacemi o vybraném cíli a seznamem cílů.

Skener

1

Klepněte na klávesu [ADRESA] (☎), zvolte "Adresář" a klepněte na klávesu [OK].

2

V případě potřeby změňte pomocí tlačítek [◀] a [▶] kartu a potom pomocí tlačítek [▼] a [▲] vyberte požadované umístění.


Klepnutím na klávesu [READ-END] (#) lze přepínat mezi informacemi o vybraném cíli a seznamem cílů.

3

Klepněte na klávesu [READ-END] (#).

U vybraného cíle se zobrazí značka zaškrtnutí. Chcete-li výběr zrušit, odstraňte značku zaškrtnutí opětovným klepnutím na klávesu [READ-END] (#). Chcete-li vybrat více cílů, opakujte uvedené kroky.


Vložení adresy

1 Klepněte na klávesu [ADRESA] () , pomocí tlačítka [▼] vyberte možnost "Vložení Adresy" a klepněte na klávesu [OK].

2 Zadejte cílovou adresu.

3 Klepněte na klávesu [OK].

Vyhledávání adres


1 Klepněte na klávesu [ADRESA] () , pomocí tlačítka [▼] vyberte možnost "Vyhledávání Adres" a klepněte na klávesu [OK].

2 Zadejte vyhledávané znaky.

3 Pomocí tlačítka [▼] nebo [▲] vyberte požadovaného adresáta.

4 Klepněte na klávesu [OK].

Klávesa [ZKRÁCENÁ] ()

1 Klepněte na klávesu [ZKRÁCENÁ] () a pomocí numerické klávesnice zadejte třímístné číslo.

- Zadejte třímístné číslo, které bylo zadáno při naprogramování příslušného čísla funkce Zkrácená nebo volby Skupina.
 - Pokud uděláte překlep, klepněte na klávesu [C] a potom zadejte správné číslo.
-

2 Klepněte na klávesu [OK].

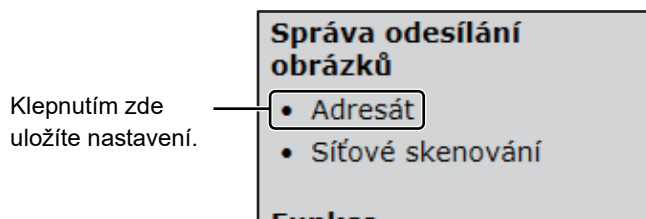
ULOŽENÍ CÍLŮ

Chcete-li uložit cílová umístění skenování, klepněte v rámu s nabídkou na webové stránce na položku [Adresát]. Tuto obrazovku lze použít rovněž k upravení nebo odstranění uložených cílových umístění.

Podrobnosti o adresáři na tomto zařízení, viz Návod k použití.

Podrobnosti o webové stránce (např. jak vstoupit na webovou stránku), viz Návod k použití (nastavení webové stránky).

► [Úpravy a odstranění naprogramovaných cílových umístění přenosu \(strana 15\)](#)



Je možné uložit až 200 cílů* zahrnujících: E-pošta, Síťová složka, FTP, Počítač a Skupina.*

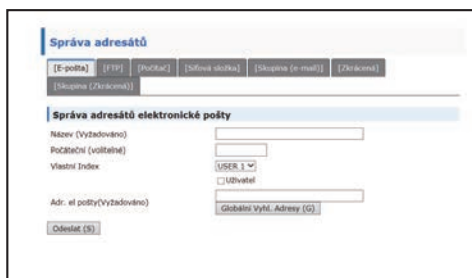
* Více e-mailových adres (až 100) lze uložit jako skupinu. Tím se však sníží maximální počet cílových umístění (normálně 200), která je možné uložit.

Technické údaje adresáře

	Fax	Skener
Počet adres, které je možné uložit.	Maximálně 300	Maximálně 200
Počet adres, které je možné uložit ve skupině.	Maximálně 100 cílů	Maximálně 100 adres (Pouze e-mailové adresy)
Celkový počet ručně zadaných adres, které je možné uložit ve všech skupinách.	Maximálně 200 cílů, dohromady s ručně zadanými adresami uloženými ve všech programech.	Maximálně 300 adres (Pouze e-mailové adresy)
Uložení z výsledků vyhledávání LDAP	Ne	Ano

Cíle uložení pro odeslání typu Skenovat do emailu

Klepněte na položku [E-pošta] a zadejte informace o cíli.



U každého zobrazení si prohlédněte následující tabulku.



Před použitím funkce Skenovat do emailu je třeba nejprve nastavit server SMTP. Informace o způsobu nastavení viz Návod k použití a Návod k použití (nastavení webové stránky).

Informace o e-mailovém cíli

Položka	Popis
Název (Vyžadováno)	Zadejte název cílového umístění (maximálně 36 znaků).
Počáteční (Vyžadováno)	Zadejte počáteční text pro dané cílové umístění (maximálně 10 znaků). Počáteční text slouží k řazení cílových umístění do skupin v zobrazení seznamu cílových umístění na řídicí obrazovce cílových umístění.
Vlastní Index	Vlastní indexy lze pojmenovávat podle potřeby. Názvy slouží k praktickému seskupování cílových umístění. Rozevírací seznam: Vyberte rejstřík zákazníka pro ukládané cílové umístění. Zaškrtnávací políčko Uživatel: Po zaškrtnutí tohoto políčka se cílové umístění uloží do adresáře na kartu příslušného uživatele.
Adr. el pošty (Vyžadováno)	Zadejte e-mailovou adresu cílového umístění (maximálně 64 znaků). Pokud používáte server LDAP, můžete klepnutím na tlačítko [Globální Vyh. Adresy] vyhledat adresu na serveru LDAP.

Cíle uložení pro odeslání typu Skenovat do FTP

Klepněte na položku [FTP] a zadejte informace o cíli.

Prohlédněte si u daných nastavení následující tabulku.

Informace o cílovém umístění na serveru FTP

Položka	Popis
Název (Vyžadováno)	Zadejte název cílového umístění (maximálně 36 znaků).
Počáteční (Vyžadováno)	Zadejte počáteční text pro dané cílové umístění (maximálně 10 znaků). Počáteční text slouží k řazení cílových umístění do skupin v zobrazení seznamu cílových umístění na řídicí obrazovce cílových umístění.
Vlastní Index	Vlastní indexy lze pojmenovávat podle potřeby. Názvy slouží k praktickému seskupování cílových umístění. Rozevírací seznam: Vyberte rejstřík zákazníka pro ukládané cílové umístění. Zaškrtnávací políčko Uživatel: Po zaškrtnutí tohoto políčka se cílové umístění uloží do adresáře na kartu příslušného uživatele.
Název hostitele nebo adresa IP (Vyžadováno)*	Zadejte adresu IP nebo název hostitele serveru FTP (maximálně 127 znaků).
Uživatelské Jméno (Volitelně)	Zadejte uživatelské jméno pro přihlášení k serveru FTP (maximálně 32 znaků).
Heslo (Volitelně)	Zadejte heslo pro přihlášení k serveru FTP (maximálně 32 znaků).
Adresář (Volitelně)	Chcete-li určit cílový adresář na serveru FTP, zadejte adresář (maximálně 200 znaků).
Povolit SSL	Po zaškrtnutí tohoto políčka se bude používat komunikace s protokolem SSL.
Použít režim PASV	Po zaškrtnutí tohoto políčka se bude používat režim PASV.

* Jestliže jste v poli "Název hostitele nebo adresa IP" zadali název hostitele, bude nutné zadat nastavení serveru DNS. Informace o způsobu nastavení viz [Návod k použití](#) a [Návod k použití \(nastavení webové stránky\)](#).

Cíle uložení pro odeslání typu Skenovat na plochu

Klepněte na položku [Počítač] a zadejte informace o cíli.

Prohlédněte si u daných nastavení následující tabulku.

Informace o cílovém umístění funkce Skenovat na plochu

Položka	Popis
Název (Vyžadováno)	Zadejte název cílového umístění (maximálně 36 znaků).
Počáteční (Vyžadováno)	Zadejte počáteční text pro dané cílové umístění (maximálně 10 znaků). Počáteční text slouží k řazení cílových umístění do skupin v zobrazení seznamu cílových umístění na řídicí obrazovce cílových umístění.
Vlastní Index	Vlastní indexy lze pojmenovávat podle potřeby. Názvy slouží k praktickému seskupování cílových umístění. Rozevírací seznam: Vyberte rejstřík zákazníka pro ukládané cílové umístění. Zaškrtnávací políčko Uživatel: Po zaškrtnutí tohoto políčka se cílové umístění uloží do adresáře na kartu příslušného uživatele.
Název hostitele nebo adresa IP (Vyžadováno)*	Zadejte adresu IP nebo název hostitele serveru FTP (maximálně 127 znaků).
Číslo Portu (Vyžadováno)	Zadejte číslo portu cíle přenosu v rozsahu 0 až 65535.
Adresář procesů (Volitelně)	Zadejte název cílového adresáře pro daný soubor (maximálně 200 znaků). Soubor bude po přijetí v tomto adresáři zpracován.
Uživatelské Jméno (Volitelně)	Zadejte přihlašovací uživatelské jméno cíle přenosu (maximálně 32 znaků).
Heslo (Volitelně)	Zadejte heslo cíle přenosu (maximálně 32 znaků).
Povolit SSL	Po zaškrtnutí tohoto políčka se bude používat komunikace s protokolem SSL.

* Jestliže jste v poli "Název hostitele nebo adresa IP" zadali název hostitele, bude nutné zadat nastavení serveru DNS. Informace o způsobu nastavení viz Návod k použití a Návod k použití (nastavení webové stránky).

Cíle uložení pro odeslání typu Skenovat na plochu (nástroj Network Scanner Tool)

Cílové umístění funkce Skenovat na plochu bylo v počítači uloženo průvodcem Sharp Network Scanner Tool Setup Wizard při instalaci nástroje "Network Scanner Tool". Vzhledem k tomu není nutné ukládat cílové umístění funkce Skenovat na plochu na webové stránce. (Nástroj Network Scanner Tool lze stáhnout z webových stránek společnosti Sharp.)

Informace týkající se systémových požadavků funkce Skenovat na plochu, instalace nástroje Network Scanner Tool a uložení cílů naleznete v instalační příručce aplikace Sharpdesk.

Výše popsaným způsobem je jako cílové umístění obvykle nastaven váš počítač.

Pokud v rámu s nabídkou vyberte položku [Adresát] a potom položku [Počítač], otevře se následující stránka pro uložení informací o cílovém umístění funkce Skenovat na plochu. Tuto stránku používá především správce systému v následujících případech.

- Do sítě bylo přidáno další zařízení vybavené síťovým modulem a chcete odeslat obraz naskenovaný v tomto novém zařízení do umístění, které je uloženo ve stávajícím zařízení

Chcete-li vybrat informace o cíli funkce Skenovat na plochu, které chcete použít v novém přístroji, a zadat informace zobrazené na této obrazovce do nového přístroje, prostudujte část [Úpravy a odstranění naprogramovaných cílových umístění přenosu \(strana 15\)](#). (Po zadání všech položek klepněte na tlačítko [Odeslat].)

Chcete-li do nového počítače přenést více cílových umístění, podle potřeby tento postup opakujte.

V případě, že se budou zde zadané informace lišit od informací zadaných v hostitelském počítači, nebude přenos ani přijetí možné.

Prohlédněte si u daných nastavení následující tabulku.

Informace o cíli pro odeslání typu Skenovat na plochu (nástroj Network Scanner Tool)

Položka	Popis
Název (Vyžadováno)	Zadejte název cílového umístění (maximálně 36 znaků).
Počáteční (Vyžadováno)	Zadejte počáteční text pro dané cílové umístění (maximálně 10 znaků). Počáteční text slouží k řazení cílových umístění do skupin v zobrazení seznamu cílových umístění na řídicí obrazovce cílových umístění.
Název hostitele nebo adresa IP (Vyžadováno)*	Zadejte adresu IP nebo název hostitele serveru FTP (maximálně 127 znaků).
Číslo Portu (Vyžadováno)	Zadejte číslo portu nástroje síťového skenování na ploše v rozsahu 0 až 65535.
Adresář procesů (Volitelně)	Zadejte název cílového adresáře pro daný soubor (maximálně 200 znaků). Soubor bude po přijetí v tomto adresáři zpracován.
Uživatelské Jméno (Volitelně)	Zadejte uživatelské jméno pro přihlášení k nástroji síťového skenování (maximálně 32 znaků).
Heslo (Volitelně)	Zadejte heslo pro přihlášení k nástroji síťového skenování (maximálně 32 znaků).
Povolit SSL	Po zaškrtnutí tohoto políčka se bude používat komunikace s protokolem SSL.

* Jestliže jste v poli "Název hostitele nebo adresa IP" zadali název hostitele, bude nutné zadat nastavení serveru DNS. Informace o způsobu nastavení viz Návod k použití a Návod k použití (nastavení webové stránky).

Cíle uložení pro odeslání typu Síťová složka

Klepněte na položku [Síťová složka] a zadejte informace o cíli.

Prohlédněte si u daných nastavení následující tabulku.

Informace o cíli pro funkci Síťová složka

Položka	Popis
Název (Vyžadováno)	Zadejte název cílového umístění (maximálně 36 znaků).
Počáteční (Vyžadováno)	Zadejte počáteční text pro dané cílové umístění (maximálně 10 znaků). Počáteční text slouží k řazení cílových umístění do skupin v zobrazení seznamu cílových umístění na řídicí obrazovce cílových umístění.
Vlastní Index	Vlastní indexy lze pojmenovávat podle potřeby. Názvy slouží k praktickému seskupování cílových umístění. Rozevírací seznam: Vyberte rejstřík zákazníka pro ukládané cílové umístění. Zaškrtnávací políčko Uživatel: Po zaškrtnutí tohoto políčka se cílové umístění uloží do adresáře na kartu příslušného uživatele.
Název hostitele nebo adresa IP (Vyžadováno)*	Zadejte IP adresu nebo název hostitele síťové složky (maximálně 127 znaků).
Uživatelské Jméno (Volitelně)	Zadejte přihlašovací uživatelské jméno pro síťovou složku (maximálně 127 znaků).
Heslo (Volitelně)	Zadejte přihlašovací heslo pro síťovou složku (maximálně 32 znaků).

* Jestliže jste v poli "Název hostitele nebo adresa IP" zadali název hostitele, bude nutné zadat nastavení serveru DNS. Informace o způsobu nastavení viz Návod k použití a Návod k použití (nastavení webové stránky).

Ukládání skupin (Skenovat do emailu)

Naskenovaný obraz můžete odeslat na více cílových e-mailových adres v rámci jediné operace funkce Skenovat do emailu. Jestliže často přenášíte soubory do určité neměnné skupiny umístění, můžete tato cílová umístění uložit jako skupinu.



Jedna skupina může obsahovat až 100 cílových umístění.

Klepněte na položku [Skupina (e-mail)] a zadejte informace o cíli.

Prohlédněte si u daných nastavení následující tabulku.

Uložení skupiny cílových umístění (Skenovat do emailu)

Položka	Popis
Název (Vyžadováno)	Zadejte název dané skupiny (maximálně 36 znaků).
Počáteční (Vyžadováno)	Zadejte počáteční text pro daná umístění (maximálně 10 znaků). Počáteční text slouží k řazení cílových umístění do skupin v zobrazení seznamu cílových umístění na řídicí obrazovce cílových umístění.
Vlastní Index	Vlastní indexy lze pojmenovávat podle potřeby. Názvy slouží k praktickému seskupování cílových umístění. Rozevírací seznam: Vyberte rejstřík zákazníka pro ukládané cílové umístění. Zaškrtnávací políčko Uživatel: Po zaškrtnutí tohoto políčka se cílové umístění uloží do adresáře na kartu příslušného uživatele.
Adresa nebo adresy (Vyžadováno)	Ze seznamu "E-pošta" vyberte příslušnou adresu pro každý cíl. Naprogramované cílové e-mailové adresy se zobrazují ve všech seznamech cílových umístění. Chcete-li vybrat více cílových umístění, přidržte klávesu [Ctrl] na klávesnici a klepejte na jednotlivé adresy. Potřebujete-li některou z vybraných adres zrušit, klepněte na ni znovu se stisknutou klávesou [Ctrl]. Pokud používáte server LDAP, můžete klepnutím na tlačítko [Globální Vyh. Adresy] vyhledat adresu na serveru LDAP. Můžete vybrat více e-mailových adres. K oddělení jednotlivých adres použijte čárku (,), středník (;), mezeru () nebo dvojtečku (:).

Ukládání cílů přenosu funkce Zkrácená

Klepněte na položku [Zkrácená] a zadejte informace o cíli.

Prohlédněte si u daných nastavení následující tabulku.

Informace o cíli pro funkci Zkrácená

Položka	Popis
Název (Vyžadováno)	Zadejte název dané skupiny (maximálně 36 znaků).
Počáteční (Vyžadováno)	Zadejte počáteční text pro daná umístění (maximálně 10 znaků). Počáteční text slouží k řazení cílových umístění do skupin v zobrazení seznamu cílových umístění na řídicí obrazovce cílových umístění.
Zkrácená	Zadejte číslo od 1 do 299. Číslo nesmí být stejné jako číslo funkce Skupina (Zkrácená).
Číslo faxu (Vyžadováno)	Zadejte číslo faxu cíle (maximálně 50 číslic). Pokud používáte server LDAP, můžete klepnutím na tlačítko [Globální Vyhl. Adresy] vyhledat požadovanou adresu na serveru LDAP.
Režim	Vyberte režim komunikace cílové země, aby jste předešli chybám komunikace u faxů v mezinárodní komunikaci.

Ukládání skupin (Zkrácená)



Jedna skupina může obsahovat až 100 cílových umístění.

Klepněte na položku [Skupina (Zkrácená)] a zadejte informace o cíli.

Prohlédněte si u daných nastavení následující tabulku.

Uložení skupiny cílových umístění (Zkrácená)

Položka	Popis
Název (Vyžadováno)	Zadejte název dané skupiny (maximálně 36 znaků).
Počáteční (Vyžadováno)	Zadejte počáteční text pro daná umístění (maximálně 10 znaků). Počáteční text slouží k řazení cílových umístění do skupin v zobrazení seznamu cílových umístění na řídicí obrazovce cílových umístění.
Zkrácená	Zadejte číslo od 1 do 299. Číslo nesmí být stejné jako číslo funkce Zkrácená.
Adresa nebo adresy (Vyžadováno)	Do čísel faxu lze uložit až 1 500 znaků a více adres. (Až 50 číslic pro jednu adresu) Pokud používáte server LDAP, můžete klepnutím na tlačítko [Globální Vyh. Adresy] vyhledat adresu na serveru LDAP. Ve funkci Zkrácená se zobrazí uložené jméno funkce Zkrácená.

Úpravy a odstranění naprogramovaných cílových umístění přenosu

Chcete-li upravit nebo odstranit naprogramovaná cílová umístění, klepněte na webové stránce v rámu s nabídkou na položku [Adresát].

Úpravu vybraného cíle provedete klepnutím na tlačítko [Upravit] ve spodní části seznamu adresátů.

Název	Typ	Adres
<input type="checkbox"/> AAA	E-pošta	AA@A
<input type="checkbox"/> BBB	Síťová složka	BBBB

Upravit (M) Smazat (C) Zvolit vše (N) Kontrola
Tisk - seznam skupin (G)

Zobrazí se obrazovka programování vybraného cíle. Upravte informace stejným způsobem, jakým jste je původně uložili.

Odstranění vybraného cílového umístění provedete klepnutím na tlačítko [Smazat] ve spodní části seznamu adresátů.

Název	Typ	Adres
<input type="checkbox"/> AAA	E-pošta	AA@A
<input type="checkbox"/> BBB	Síťová složka	BBBB

Upravit (M) Smazat (C) Zvolit vše (N) Kontrola
Tisk - seznam skupin (G)



Jestliže se v následujících případech pokusíte odstranit naprogramované cílové umístění, zobrazí se upozornění a odstranění nebude možné provést.

- Cílové umístění je součástí skupiny.

Pokud je cíl právě používán pro aktuální odesílání, zrušte odesílání nebo vyčkejte na jeho dokončení, a potom cíl odstraňte. Pokud je adresát součástí skupiny, nejprve jej odeberte ze skupiny a potom jej odstraňte.

Tisk seznamu naprogramovaných cílových umístění

Můžete vytisknout seznam obsahující naprogramovaná cílová umístění.

Je možné vytisknout následující seznamy.

- Seznamy Kam Sken.: Zobrazuje informace naprogramované v cílech typu e-mail, FTP, počítač a skupina.
- Tisk - seznam skupin: Zobrazuje pouze informace naprogramované v cílech typu skupina (e-mail).

Chcete-li vytisknout seznam jednotlivých položek, klepněte ve spodní části seznamu adresátů na možnost [Tisk seznamu adres odesílání].

Adresa nebo adresy	Č.
AA@AA	001
BBBB	002

Kontrola mazání (R) Tisk seznamu adres odesílání (I)

Chcete-li vytisknout seznam skupin, klepněte ve spodní části seznamu adresátů na příkaz [Tisk - seznam skupin].

Název	Typ	Adres
<input type="checkbox"/> AAA	E-pošta	AA@A
<input type="checkbox"/> BBB	Síťová složka	BBBB

Upravit (M) Smazat (C) Zvolit vše (N) Kontrola
Tisk - seznam skupin (G)

SHARP[®]
SHARP CORPORATION