

Fehlerbehebung

Klicken Sie auf das Symbol der Funktion, über die Sie mehr erfahren möchten.



ALLGEMEINES / KOPIEREN



DRUCKEN / SCANNEN



ANZEIGEN UND
MELDUNGEN



PAPIERSTAU



Einleitung

ÜBER DIESE ANLEITUNG

Diese Anleitung bietet Informationen über die richtige Gerätebenutzung und über die Vorgehensweise bei Problemen. Wenn ein Problem auftritt, lesen Sie diese Anleitung, bevor Sie ein Support-Center anrufen.

Bitte beachten

- In dieser Anleitung wird vorausgesetzt, dass die Person, die dieses Produkt installiert und verwendet, gute Kenntnisse über die Benutzung ihres Computers und Webbrowsers besitzt.
- Informationen über Ihr Betriebssystem oder Ihren Webbrowser finden Sie im Betriebssystem-, Webbrowserhandbuch oder in der Online-Hilfsfunktion.
- In diesem Bedienungshandbuch wird für Bildschirme und Verfahrensbeschreibungen davon ausgegangen, dass Windows® 10 verwendet wird. Die Fenster können je nach Betriebssystemversion oder verwendeter Software abweichen.
- Bitte ersetzen Sie bei allen Verweisen auf "xx-xxxx" in dieser Anleitung "xxxx" durch die Modellbezeichnung Ihres Geräts.
- Diese Anleitung wurde sorgfältig ausgearbeitet. Im Falle von Anmerkungen oder Fragen über diese Anleitung wenden Sie sich bitte an Ihren Händler oder die nächstgelegene autorisierte Servicevertretung.
- Für dieses Produkt wurden eine umfangreiche Qualitätskontrolle und verschiedene Prüfverfahren angewandt. Falls das Produkt dennoch beschädigt ist oder sonstige Probleme auftreten, wenden Sie sich bitte an Ihren Händler oder die nächstgelegene autorisierte Servicevertretung.
- Mit Ausnahme der gesetzlich vorgeschriebenen Verantwortung ist SHARP nicht für Fehler verantwortlich, die während der Verwendung des Produkts oder seiner Optionen auftreten, oder für Fehler aufgrund des inkorrekten Betriebs des Produkts oder seiner Optionen oder für andere Fehler oder für jegliche Schäden, die aufgrund der Verwendung des Produkts auftreten.

Warnung

- Die Vervielfältigung, Anpassung oder Übersetzung von Inhalten dieser Anleitung ist nur nach vorheriger schriftlicher Genehmigung und nur im Rahmen der gültigen Copyright-Gesetze zulässig.
- Alle in dieser Anleitung enthaltenen Informationen können ohne vorherige Ankündigung geändert werden.

In dieser Anleitung dargestellte Abbildungen und das Bedienfeld

Die Peripheriegeräte zählen im Allgemeinen zur Sonderausstattung; manche Modelle sind jedoch mit gewissen Peripheriegeräten standardmäßig ausgestattet.

Die Erläuterungen in dieser Anleitung setzen voraus, dass die Papierzuführungseinheit für 500 Blatt und ein Stand/Papierfach 2x500 am BP-20M31 angebracht sind.

Bei der Beschreibung mancher Funktionen und Vorgehensweisen wird davon ausgegangen, dass zusätzlich zu den oben beschriebenen Geräten weitere Geräte installiert sind.

Die in der Anleitung dargestellten Bildschirme, Meldungen und Tastaturbezeichnungen können aufgrund von durchgeführten Produktverbesserungen und Änderungen geringfügig von denen des tatsächlichen Geräts abweichen.

INHALT

ÜBER DIESE ANLEITUNG	2
Zu beachtende Punkte	4
FEHLERSUCHE.....	8
ANZEIGEN UND MELDUNGEN.....	16
WENN IHRE E-MAIL ZURÜCKGESENDET WIRD	17
PAPIERSTAU.....	18

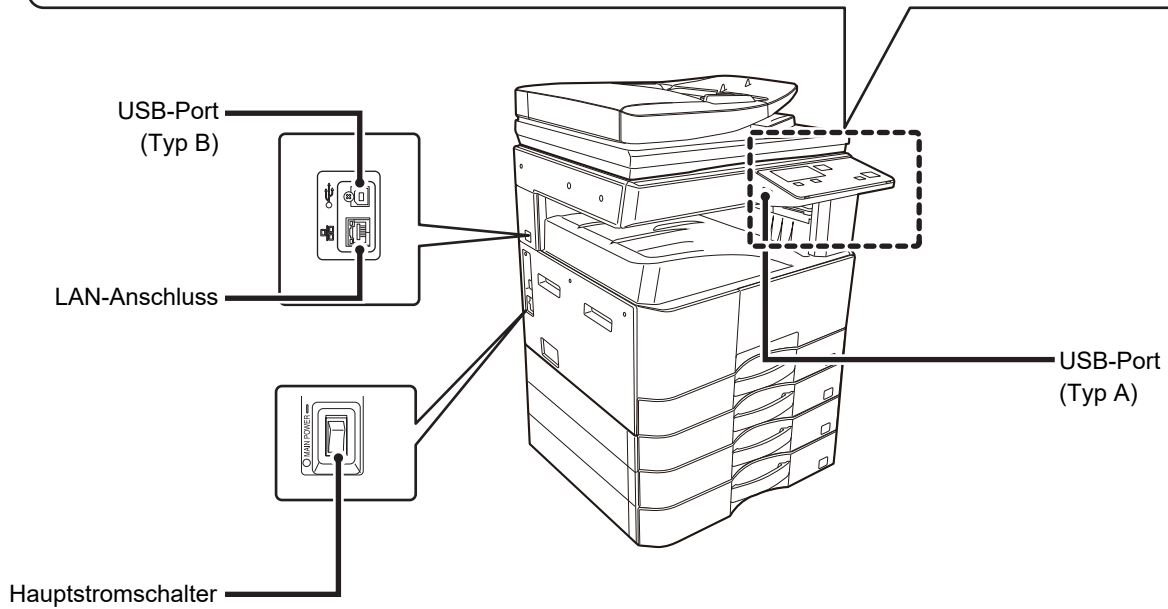
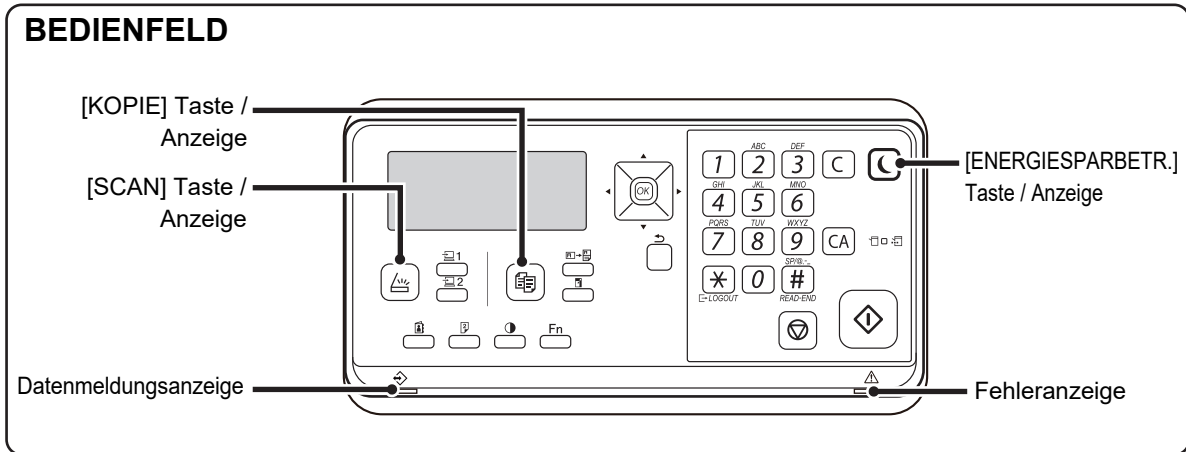
Wenn das Problem trotz Befolgung der Anweisungen in dieser Anleitung weiterhin besteht ...

Wenn Sie mit den Lösungsvorschlägen in diesem Handbuch das Problem nicht lösen können, stellen Sie den Hauptschalter auf "○". Warten Sie mindestens zehn Sekunden, und stellen Sie dann den Hauptschalter auf „ | “.



Zu beachtende Punkte

Strom- und Anschlusspositionen





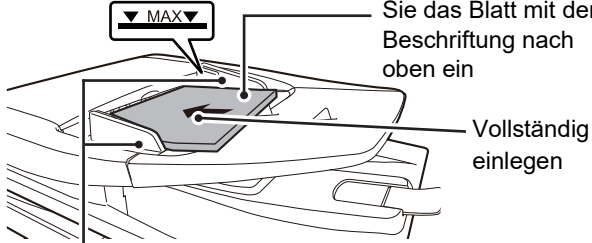
Legen Sie das Original ein

Ist das Original korrekt platziert?

●Automatic Document Feeder (BP-20M22/BP-21M22/BP-20M24/BP-20M28/BP-20M31)

Die Markierungslinie darf nicht überschritten werden

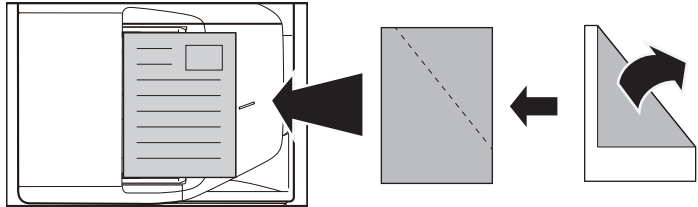
Richten Sie die Ecken aus und legen Sie das Blatt mit der Beschriftung nach oben ein



Vollständig einlegen

Passen Sie sie der Originalgröße an.

Wenn das Original eine Falte hat, glätten Sie diese vor dem Einlegen. (Das verhindert Zuführungsfehler des Originals und die nicht korrekte Erkennung des Originalformats.)



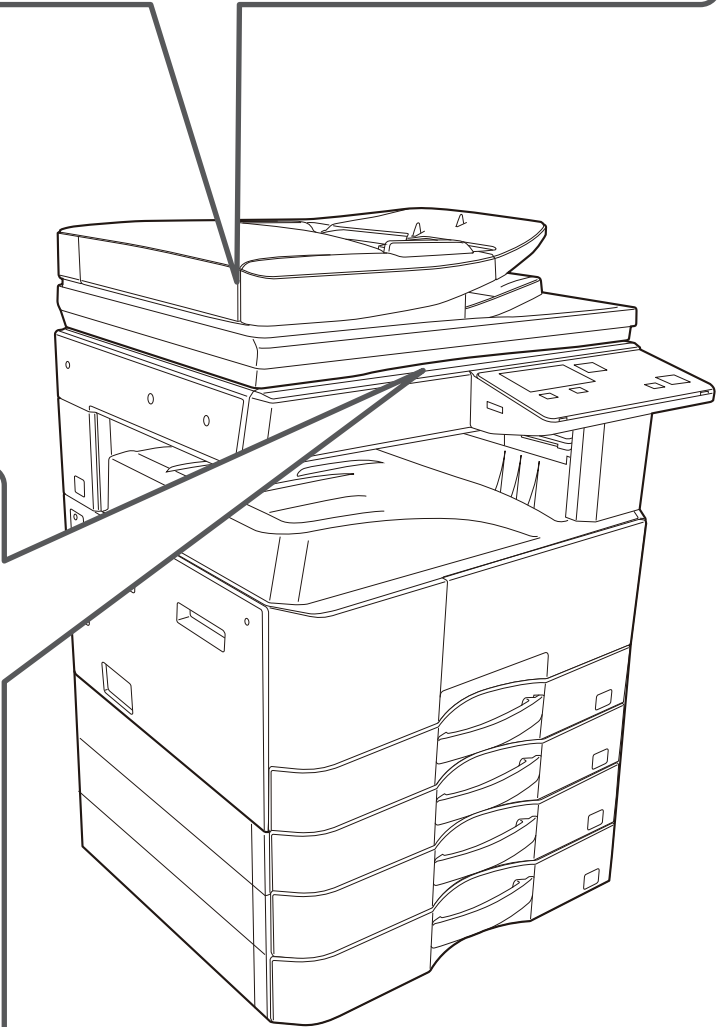
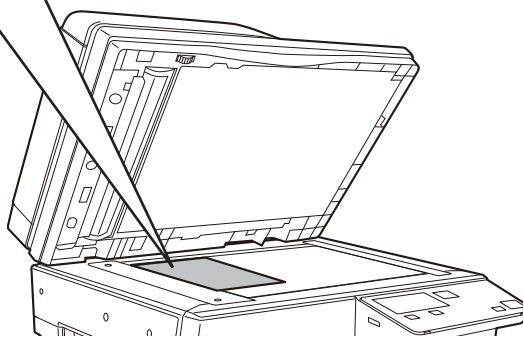
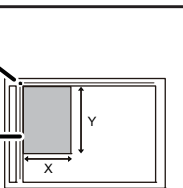
Wenn das Original geheftet wird, stellen Sie sicher, dass Sie die Heftklammern entfernen und Sie das Papier gründlich auffächern, bevor Sie es einlegen. (Dadurch wird ein Papierstau und Zerreißen des Originals sowie das Verbleiben von zerrissenen Stücken des Originals im Einzug verhindert.)

●Vorlagenglas

Legen Sie das Original in die hintere linke Ecke ein. Wenn das Original eine Falte hat, glätten Sie diese vor dem Einlegen.

Markierung

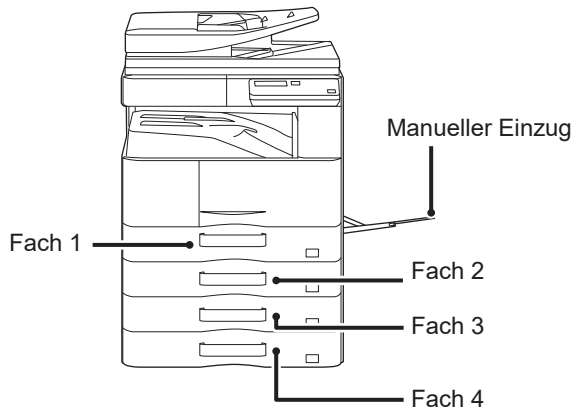
Skalierung Vorlagenglas





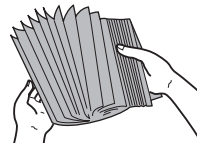
Hinzufügen von Papier

Ist das Papier korrekt eingelegt?



Papier

Fächern Sie das Papier gut auf, bevor Sie es einlegen.



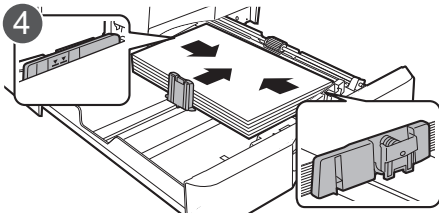
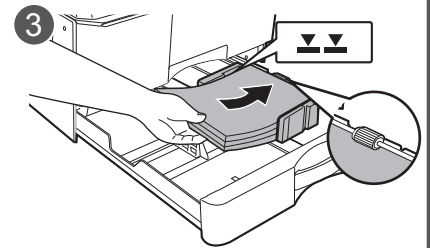
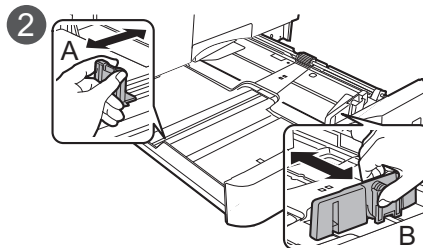
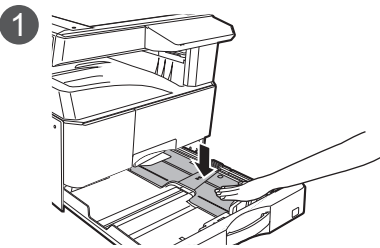
Die maximal erlaubte Anzahl Papierbögen und die markierte Füllhöhe dürfen nicht überschritten werden.



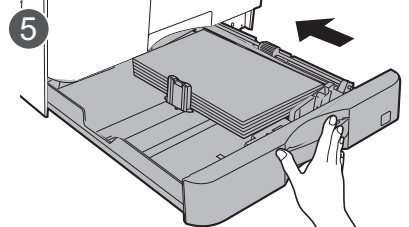
Legen Sie das Papier nicht wie unten dargestellt ein.



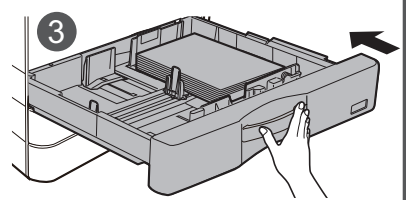
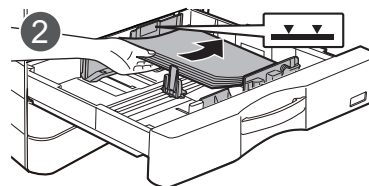
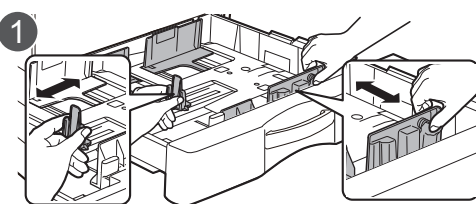
Fach 1



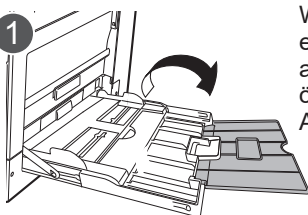
Nachdem Sie das Papier eingelegt haben, schließen Sie die Führungen an der Papierbreite, ohne dass eine Lücke zwischen den Führungen A und B entsteht.



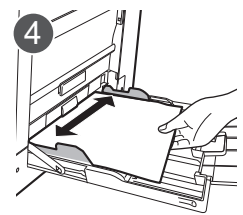
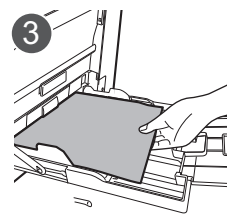
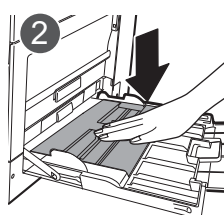
Fach 2 - 4



Manueller Einzug



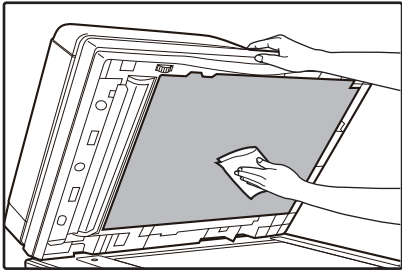
Wenn Sie Papier einlegen, das länger ist als 250 mm (9-27/32"), öffnen Sie das Auszugsfach.



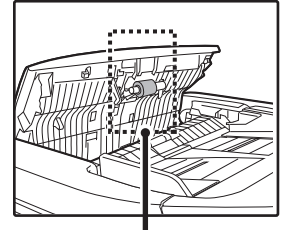
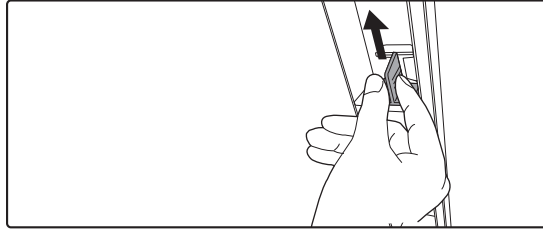


Wartung

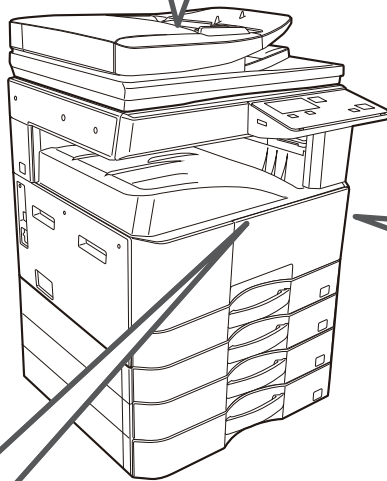
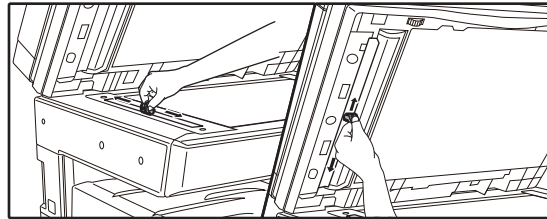
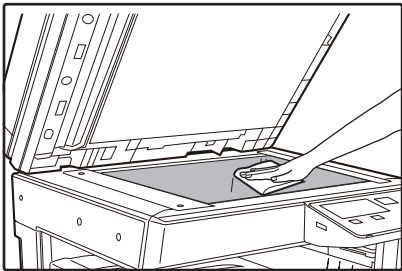
Reinigung des Automatic Document Feeder und des Vorlagenglases



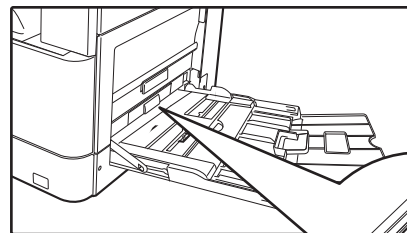
In einem Automatischen Wende-Origineleinzug



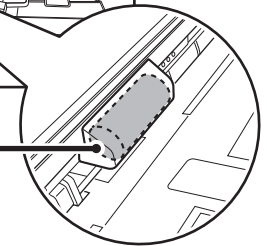
Einzugsrolle des
Papiereinzugs



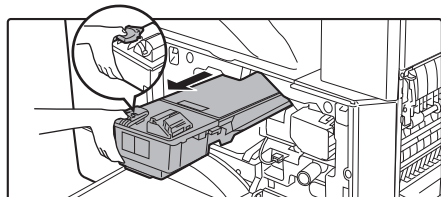
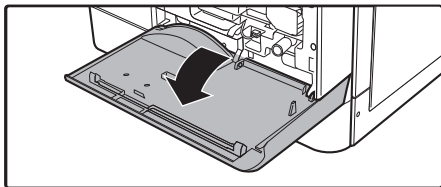
Reinigung der Einzugsrolle des manuellen Einzugs



Einzugsrolle des
manuellen Einzugs



Entfernen der Tonerpatrone





FEHLERSUCHE

Dieses Kapitel beschreibt Fehlersuche und Papierstaubeseitigung.

Wenn bei der Gerätebenutzung ein Problem auftritt, sehen Sie bitte in der folgenden Fehlersuchtafel nach, ob Sie das Problem selbst beseitigen können, bevor Sie unseren Kundendienst anrufen. Wenn Sie das Problem mit der Fehlersuchtafel nicht selbst lösen können, schalten Sie den Netzschalter aus, ziehen Sie das Netzkabel aus der Steckdose und wenden Sie sich an den Händler.

Wenn Sie bei der Gerätebenutzung Probleme haben, sehen Sie bitte in der folgenden Fehlersuchtafel nach, ob Sie das Problem selbst beseitigen können bevor Sie unseren Kundendienst anrufen. Viele Probleme können vom Benutzer leicht selbst gelöst werden. Wenn Sie das Problem nicht selbst anhand der Fehlersuchtafel lösen können, schalten Sie den Netzschalter aus, ziehen das Netzkabel aus der Steckdose und rufen den Kundendienst an.
"**-***" steht für einen Code aus Ziffern und Buchstaben. Wenn Sie sich an den Händler wenden, teilen Sie ihm den angezeigten Code mit.

NETZWERKPROBLEME

Problem	Ursache und Lösung
<p>Das Gerät verbindet sich nicht mit dem Netzwerk.</p>	<p>Das LAN-Kabel ist nicht angeschlossen.</p> <p>→ Vergewissern Sie sich, dass das LAN-Kabel fest am Gerät und an Ihrem Computer angeschlossen ist. Beim Einstecken muss der Stecker mit einem "Klick" einrasten.</p> <p>▶ Strom- und Anschlusspositionen (Seite 4)</p>
	<p>Ist das Gerät für den Betrieb im selben Netzwerk wie der Computer konfiguriert?</p> <p>→ Das Gerät kann nicht verwendet werden, wenn es nicht an dasselbe Netzwerk wie der Computer angeschlossen oder nicht für die Verwendung im selben Netzwerk konfiguriert ist.</p> <p>Bitte wenden Sie sich für weitere Informationen an Ihren Netzwerkadministrator.</p>



GERÄTE/KOPIER PROBLEME

Die folgenden Probleme beziehen sich auf allgemeine Arbeitsvorgänge des Gerätes und auf Kopiervorgänge.

Problem	Ursache und Lösung
Das Gerät arbeitet nicht.	<p>Das Gerätekabel ist an keine Netzsteckdose angeschlossen. → Stecken Sie den Netzstecker des Geräts in eine Netzsteckdose mit Schutzerde.</p>
	<p>Netzschalter steht auf AUS. → Schalten Sie den Haupt- bzw. Netzschalter ein. ▶ Strom- und Anschlusspositionen (Seite 4)</p>
	<p>Das Gerät wird aufgewärmt. → Nach dem Einschalten des Stromschalters wird das Gerät eine Zeit lang aufgewärmt. Während der Aufwärmphase können Kopiereinstellungen gewählt werden. Es kann jedoch nicht kopiert werden. Warten Sie bis "Kopierbereit" angezeigt wird.</p>
	<p>Front- und Seitenverkleidungen sind nicht völlig geschlossen. → Schließen Sie die Front- und/oder die Seitenverkleidung.</p>
	<p>Das Gerät befindet sich im Modus Auto-Gesamt-Aus. → Wenn der automatische Ausschaltmodus aktiviert ist, blinkt nur die [ENERGIESPARBETR.]-Anzeige (☾). Alle anderen Anzeigen und das Anzeigefeld sind ausgeschaltet. Das Gerät kehrt zum normalen Betrieb zurück, wenn die Taste [ENERGIESPARBETR.] (☾) gedrückt wird, wenn ein Druckauftrag oder die Scannerfunktion über einen Computer gestartet wird.</p>
	<p>Papierstau. ▶ PAPIERSTAUBESEITIGUNG (Seite 18)</p>
<p>Die Stromversorgung ist eingeschaltet, aber es erfolgt kein Kopieren.</p>	<p>→ Drücken Sie die Taste [KOPIE] (☰), um den Kopiermodus zu wählen. ▶ Strom- und Anschlusspositionen (Seite 4)</p>
<p>Kopien sind zu dunkel oder zu hell.</p>	<p>Es wurde keine dem Original entsprechende Belichtung gewählt. → Wählen Sie eine geeignete Originalart mit der Taste [BELICHTUNG] (☾) und stellen Sie mit der Taste [◀] oder [▶] eine geeignete Belichtungsstufe ein. → Wenn die Kopie trotz Auswahl von "Auto" mit der Taste [BELICHTUNG] (☾) zu hell oder zu dunkel ist, passen Sie die automatische Belichtung an.</p>
<p>Der Text ist in der erstellten Kopie unscharf.</p>	<p>Wählen Sie eine geeignete Belichtung für das Original im Bildschirm für die Belichtung der Kopie. → Ändern Sie die Belichtungseinstellung zu "Text" mit der Taste [BELICHTUNG] (☾).</p>
<p>Leere Kopien.</p>	<p>Das Original wurde nicht mit der bedruckten Seite nach oben in den Originaleinzug oder mit der bedruckten Seite nach unten auf das Vorlagenglas gelegt. → Legen Sie das Original mit der bedruckten Seite nach oben in den Originaleinzug bzw. mit der bedruckten Seite nach unten auf das Vorlagenglas.</p>
<p>Teile des Bildes wurden abgeschnitten oder es gibt zu viel leeren Raum.</p>	<p>Das Original wurde nicht mit der richtigen Orientierung eingelegt. → Legen Sie das Original richtig ein. ▶ Legen Sie das Original ein (Seite 5)</p>
	<p>Das in die Kassette eingelegte Papierformat wurde geändert, ohne daß die Papierformateinstellung der Kassette geändert wurde. → Versichern Sie sich immer, daß auch die Papierformateingabe geändert wird, wenn das Papierformat in einer Kassette geändert wird.</p>



Problem	Ursache und Lösung
Es erscheinen Falten auf dem Papier oder das Bild verschwindet an bestimmten Stellen.	Das Papier überschreitet die in der Gerätespezifikation angegebenen Formate und Gewichte. → Benutzen Sie Kopierpapier, das den angegebenen Normformaten entspricht.
	Papier ist wellig oder feucht. → Benutzen Sie kein welliges oder zerknittertes Papier. Tauschen Sie das Papier gegen trockenes Kopierpapier aus. In Perioden, wo das Gerät längere Zeit nicht verwendet wird, sollte das Papier aus den Fächern oder Kassetten entfernt werden und an einem trockenen, dunklen Ort in einer Plastikhülle verwahrt werden, um Feuchtigkeitsabsorption zu verhindern.
Papierstau.	Das Papier überschreitet die in der Gerätespezifikation angegebenen Formate und Gewichte. → Verwenden Sie Kopierpapier, das den angegebenen Normformaten entspricht, oder setzen Sie in diesem Fall die Papierart auf eine etwas schwerere oder etwas leichtere Papierart als die, die normal wäre. (Wechseln Sie bei Normalpapier von Normalpapier 1 zu Normalpapier 2 bzw. von Normalpapier 2 zu Normalpapier 1.) Je nach Papierart kann sich dadurch die Druckqualität verbessern. Weitere Informationen erhalten Sie bei Ihrem Händler oder dem nächstgelegenen autorisierten Servicevertreter.
	Papier ist wellig oder feucht. → Benutzen Sie kein welliges oder zerknittertes Papier. Tauschen Sie das Papier gegen trockenes Kopierpapier aus. In Perioden, wo das Gerät längere Zeit nicht verwendet wird, sollte das Papier aus den Fächern oder Kassetten entfernt werden und an einem trockenen, dunklen Ort in einer Plastikhülle verwahrt werden, um Feuchtigkeitsabsorption zu verhindern. ▶ Strom- und Anschlusspositionen (Seite 4)
	Das Papier wurde nicht richtig eingelegt. → Überzeugen Sie sich, daß das Papier richtig eingelegt ist. ▶ Hinzufügen von Papier (Seite 6)
	Es befinden sich Papierreste im Gerät. → Beseitigen Sie alle Papierstückchen nach einem Papierstau.
	Mehrere Blatt Papier haften aneinander. → Fächern Sie das Kopierpapier vor dem Einlegen auf.
	Im Fach ist ein Papierstau aufgetreten. → Wenden Sie das Papier und/oder drehen Sie es herum und legen Sie es wieder ein.
	Die Papierkassette ist zu voll. → Wenn der Papierstapel höher als die Markierungslinie in der Papierkassette ist, Stapel ganz herausnehmen, etwas Papier entfernen und wieder einsetzen, so daß der Stapel die Linie nicht mehr überschreitet.
	Die Führungen im manuellen Papierfach passen nicht zur Papierbreite. → Stellen Sie die Führungen ein, damit sie zur Papierbreite passen. Wenn die Papierführung zu stark auf das Papier drückt, kann ein Papierstau auftreten. Stellen Sie die Führung so ein, dass sie das Papier nur leicht berührt.
	Die Verlängerung des manuellen Eingabefachs wurde nicht herausgezogen. → Wenn Sie Papier einlegen, das länger ist als 250 mm (9-27/32"), öffnen Sie das Auszugsfach. ▶ Hinzufügen von Papier (Seite 6)
	Die Papiertransportrolle im manuellen Eingabefach ist schmutzig. → Säubern Sie die Transportrolle. ▶ Wartung (Seite 7)
Papierstau beim Original (Automatischer Originaleinzug)	Wurde zu viel Papier in das Einzugsfach eingelegt? → Der Papierstapel im Fach darf nicht höher sein als die Stapelanzeigelinie.
	Ist das Original aus dünnem Papier? → Verwenden Sie das Vorlagenglas zum Scannen des Originals. Wenn Sie den automatischen Originaleinzug benötigen, verwenden Sie zum Scannen des Originals die Taste [Langsamer Scan] unter [SPEZIALFUNKTION] (Fn).
	Ist die Einzugsrolle verschmutzt? Reinigen Sie die Oberfläche der Einzugsrolle des Originaleinzugs.





Problem	Ursache und Lösung
Kopien sind verschmiert oder schmutzig.	<p>Das Vorlagenglas oder die Unterseite des Originaleinzugs ist verschmutzt. → Regelmäßig reinigen. ▶ Wartung (Seite 7)</p>
	<p>Original ist verschmiert oder klecksig. → Verwenden Sie ein sauberes Original.</p>
	<p>Das Papier überschreitet die in der Gerätespezifikation angegebenen Formate und Gewichte. → Verwenden Sie Kopierpapier, das den angegebenen Normformaten entspricht, oder setzen Sie in diesem Fall die Papierart auf eine etwas schwerere oder etwas leichtere Papierart als die, die normal wäre. (Wechseln Sie bei Normalpapier von Normalpapier 1 zu Normalpapier 2 bzw. von Normalpapier 2 zu Normalpapier 1.) Je nach Papierart kann sich dadurch die Druckqualität verbessern. Weitere Informationen erhalten Sie bei Ihrem Händler oder dem nächstgelegenen autorisierten Servicevertreter.</p>
Weißer oder schwarzer Linien erscheinen auf den Kopien.	<p>Das Scannerglas für den Originaleinzug ist verschmutzt. → Reinigen Sie das lange, schmale Scannerglas. ▶ Wartung (Seite 7)</p>
Das Papierformat für eine Papierkassette kann nicht eingestellt werden.	<p>Drücken Sie die Taste [KOPIE] (☰), um den Kopiermodus zu wählen.</p>
	<p>Der Kopier- oder Druckvorgang läuft. → Stellen Sie das Papierformat erst ein, wenn der Kopier- oder Druckvorgang abgeschlossen ist.</p>
	<p>Das Gerät ist wegen Papiermangel oder aufgrund eines Papierstaus vorübergehend stehengeblieben. → Laden Sie Papier oder entfernen Sie den Papierstau und stellen Sie dann das Papierformat ein.</p>
Ein Kopierauftrag bleibt stehen, bevor er beendet ist.	<p>Das Papierauswurfgefäß ist voll. → Nehmen Sie die ausgegebenen Seiten aus dem Papierausgabefach, um den Druckvorgang fortzusetzen.</p>
	<p>Die Papierkassette ist leer. → Papier nachfüllen.</p>
Die Anzeige ist dunkel.	<p>Die Hintergrundbeleuchtung ist ausgeschaltet. → Wenn die Hintergrundbeleuchtung ausgeschaltet ist, befindet sich das Gerät im "Vorwärmmodus". Berühren Sie eine beliebige Taste auf dem Bedienfeld, um den Vorwärmmodus zu beenden.</p>
	<p>Die [ENERGIESPARBETR.]-Anzeige (☾) blinkt. → Das Gerät befindet sich im Modus Auto-Gesamt-Aus. Drücken Sie die Taste [ENERGIESPARBETR.] (☾), um den normalen Betrieb fortzusetzen.</p>
Beleuchtungskörper flackern.	<p>Die Geräte-Netzsteckdose wird zusätzlich für Beleuchtungskörper verwendet. → Schließen Sie das Gerät an eine Steckdose an, die nicht gleichzeitig noch andere Apparate speist.</p>
Das angeschlossene USB-Gerät kann nicht verwendet werden	<p>Ist das USB-Gerät mit dem Druckergerät kompatibel? → Fragen Sie Ihren Händler, ob das Peripheriegerät mit Ihrem Modell kompatibel ist. USB-Geräte, die mit dem Druckergerät nicht kompatibel sind, können nicht verwendet werden.</p>
	<p>Wird das angeschlossene USB-Gerät richtig erkannt? → Wenn ein USB-Speicher oder ein anderes USB-Gerät angeschlossen ist und korrekt erkannt wird, wird "Speichergerät ist verbunden." angezeigt. Wenn es nicht erkannt wird, schließen Sie es erneut an.</p>
Lesen Sie die Kunden-Support-Information.	<p>Wenden Sie sich an Ihren Händler oder die autorisierte Servicevertretung.</p>



DRUCKER- UND SCANNER PROBLEME

Neben diesem Abschnitt finden Sie auch in der README-Datei für jedes Softwareprogramm Informationen zur Fehlersuche. Informationen zum Anzeigen einer README-Datei finden Sie im "Softwareeinrichtungshandbuch".

Problem	Ursache und Lösung
Das Gerät druckt nicht. (Anzeige DATEN () blinkt nicht.)	Das Gerät ist nicht richtig mit Ihrem Computer verbunden. → Prüfen Sie beide Enden des Druckerkabels und überzeugen Sie sich, dass es fest angeschlossen ist. Benutzen Sie versuchsweise ein Ihnen als gut bekanntes Kabel. Informationen zu Kabeln finden Sie in "TECHNISCHE DATEN (Schnellstart)".
	Es wird gerade ein Kopierauftrag ausgeführt; bitte warten. → Warten Sie, bis der Kopierauftrag ausgeführt ist.
	Ihr Gerät wurde in der aktuellen Anwendung für den Druckauftrag falsch gewählt. → Wenn Sie "Print" im Menü "File" von Anwendungen wählen, achten Sie darauf, dass Sie "SHARP xx-xxxx" (wobei xxxx die Modellbezeichnung Ihres Geräts ist) im Dialogfeld "Print" ausgewählt haben.
	Der Druckertreiber wurde nicht richtig installiert. → Befolgen Sie die nachfolgenden Schritte, um zu erfahren ob der Druckertreiber installiert ist. <ol style="list-style-type: none"> 1 Klicken Sie auf die Schaltflächen "Start" → "Einstellungen" → "Geräte" → "Drucker und Scanner". (Klicken Sie in Windows 11 auf die Taste [Start], wählen Sie [Bluetooth & Geräte] → [Drucker & Scanner].) (Klicken Sie unter Windows 8.1/Windows Server 2012 mit der rechten Maustaste auf die Schaltfläche [Start] und wählen Sie [Systemsteuerung] → [Geräte und Drucker anzeigen] oder [Geräte und Drucker] aus.) 2 Wenn das Symbol für den Druckertreiber "SHARP xx-xxxx" angezeigt wird, Sie aber dennoch nicht drucken können, wurde der Druckertreiber möglicherweise nicht richtig installiert. Löschen Sie in diesem Fall die Software und installieren Sie sie neu.
	Die Schnittstelleneinstellung ist nicht korrekt. → Bei einer inkorrekten Druckertreiber-Schnittstelleneinstellung kann nicht gedruckt werden. Stellen Sie die Schnittstelle richtig ein. Weitere Informationen finden Sie im Softwareeinrichtungshandbuch.
Drucken ist deaktiviert. → Wenn in den Systemeinstellungen "Aufträge ungült. Konten abbrech." aktiviert ist, kann nicht gedruckt werden. Wenden Sie sich an den Administrator.	
Das Gerät druckt nicht. (Anzeige DATEN () hatte geblinkt.)	Die Papierkassetteneinstellungen sind nicht die gleichen auf dem Gerät und im Druckertreiber. → Stellen Sie sicher, dass beim Gerät und beim Druckertreiber das gleiche Kassetten-Papierformat eingestellt ist. Um die Papierformateinstellung des Fachs am Gerät zu ändern, siehe Benutzerhandbuch, oder siehe Softwareeinrichtungshandbuch, um sie über den Druckertreiber zu ändern.
	Das angegebene Papierformat wurde nicht eingelegt. → Laden Sie das angegebene Papierformat in die Papierkassette.
Drucken ist langsam.	Es laufen gleichzeitig zwei oder mehr Anwendungs-Programme. → Schließen Sie alle im Moment nicht benötigten Applikationen und beginnen Sie das Drucken.
Das gedruckte Bild ist hell und ungleichmäßig.	Das Papier ist so eingelegt, daß der Druck auf der Papiervorderseite stattfindet. → Einige Papierfabrikate haben eine Vorder- und eine Rückseite. Wenn das Papier so eingelegt wird, daß der Druck auf der Rückseite stattfindet, haftet der Toner nicht gut am Papier und eine gute Druckqualität wird unmöglich.



Problem	Ursache und Lösung
Das gedruckte Bild ist schmutzig.	<p>Sie benutzen Papier, das außerhalb der spezifizierten Formate und Gewichte liegt. → Benutzen Sie Kopierpapier, das den angegebenen Normformaten entspricht.</p>
	<p>Das Papier überschreitet die in der Gerätespezifikation angegebenen Formate und Gewichte. → Verwenden Sie Kopierpapier, das den angegebenen Normformaten entspricht, oder setzen Sie in diesem Fall die Papierart auf eine etwas schwerere oder etwas leichtere Papierart als die, die normal wäre. (Wechseln Sie bei Normalpapier von Normalpapier 1 zu Normalpapier 2 bzw. von Normalpapier 2 zu Normalpapier 1.) Je nach Papierart kann sich dadurch die Druckqualität verbessern. Weitere Informationen erhalten Sie bei Ihrem Händler oder dem nächstgelegenen autorisierten Servicevertreter.</p>
	<p>Papier ist wellig oder feucht. → Benutzen Sie kein welliges oder zerknittertes Papier. Tauschen Sie das Papier gegen trockenes Kopierpapier aus. In Perioden, wo das Gerät längere Zeit nicht verwendet wird, sollte das Papier aus den Fächern oder Kassetten entfernt werden und an einem trockenen, dunklen Ort in einer Plastikhülle verwahrt werden, um Feuchtigkeitsabsorption zu verhindern. ▶ Strom- und Anschlusspositionen (Seite 4)</p>
	<p>Sie haben ungenügende Randbreiten in den Papierformateinstellungen Ihrer Anwendung eingestellt. → Der obere und untere Rand des Papiers können schmutzig sein, wenn die Randbreiten außerhalb des angegebenen Druck-Qualitätsgebiets eingestellt sind. → Stellen Sie die Randbreiten in der Software-Anwendung so ein, daß sie innerhalb des angegebenen Druck-Qualitätsgebiets liegen.</p>
Die gedruckte Seite ist schräg angesetzt oder überschreitet die Papierränder.	<p>Auf dem Ausdruck befindet sich schwarze Punkte oder Flecken. → Führen Sie eine Reinigung der Fixiereinheit durch. Der Buchstabe "V" wird auf ein Blatt Papier gedruckt und die Fixiereinheit dabei gereinigt.</p>
	<p>Das in der Kassette eingelegte Papierformat stimmt nicht mit dem Format überein, das im Druckertreiber eingegeben wurde. → Überprüfen Sie, ob die Optionen für "Paper Size" dem Format des in das Fach eingelegten Papiers entsprechen. Wenn die Einstellung "Fit To Paper Size" aktiviert ist, vergewissern Sie sich, dass das in der Dropdown-Liste ausgewählte Papierformat mit dem Format des eingelegten Papiers übereinstimmt.</p>
	<p>Die Orientierung der Dokumenteneinstellung stimmt nicht. → Klicken Sie im Einstellungsbildschirm des Druckertreibers auf die Registerkarte "Main" und prüfen Sie, ob die Option "Image Orientation" für Ihre Bedürfnisse eingestellt ist.</p>
	<p>Das Papier wurde nicht richtig eingelegt. → Vergewissern Sie sich, dass das Papier richtig eingelegt ist.</p>
Ich weiß nicht, wie ich auf Spezialmedien drucken kann (Umschläge usw.)	<p>Sie haben die Ränder für die benutzte Anwendung nicht richtig angegeben. → Prüfen Sie das Layout der Dokumentränder und die Einstellungen der Papiergröße für die verwendete Anwendung. Prüfen Sie auch, ob die Druckeinstellungen auf das Papierformat abgestimmt sind.</p>
	<p>Verwenden Sie für Umschläge den manuellen Einzug.</p>



Problem	Ursache und Lösung
Schlechte Scanner-Qualität.	Das Vorlagenglas oder die Unterseite des Originaleinzugs ist verschmutzt. → Regelmäßig reinigen. ▶ Wartung (Seite 7)
	Original ist verschmiert oder klecksig. → Verwenden Sie ein sauberes Original.
	Sie haben keine passende Auflösung angegeben. → Vergewissern Sie sich, daß die im Scanner-Treiber eingestellte Auflösung für das Original geeignet ist.
	Sie haben keinen geeigneten Wert für "B/W Threshold" angegeben. → Wenn das Scannen mit einer TWAIN-kompatiblen Anwendung erfolgt, vergewissern Sie sich, dass ein geeigneter Wert für die Einstellung "B/W Threshold" angegeben ist. Ein größerer Schwellenwert macht Ihre gescannten Bilder dunkler, während ein kleinerer Schwellenwert sie heller macht. Um den SW-Schwellenwert automatisch einzustellen, klicken Sie auf die Schaltfläche "Auto Threshold" in der Registerkarte "Image" des Bildschirms "Professional".
	Die Helligkeits- und Kontrasteinstellungen passen nicht. → Wenn Sie mit einer TWAIN-kompatiblen Anwendung scannen und Helligkeit oder Kontrast im erhaltenen Bild nicht geeignet sind (das Bild zum Beispiel zu hell ist), aktivieren Sie die Schaltfläche "Auto Brightness/Contrast Adjustment" in der Registerkarte "Colour" des Bildschirms "Professional". Klicken Sie auf die Schaltfläche "Brightness/Contrast", um Helligkeit und Kontrast einzustellen, während Sie das Ergebnis im gescannte Bild auf dem Bildschirm beobachten.
	Das Original wurde nicht mit der bedruckten Seite nach oben in den Originaleinzug oder mit der bedruckten Seite nach unten auf das Vorlagenglas gelegt. → Legen Sie das Original mit der bedruckten Seite nach oben in den Originaleinzug bzw. mit der bedruckten Seite nach unten auf das Vorlagenglas.
	Das Original wurde nicht mit der richtigen Orientierung eingelegt. → Legen Sie das Original richtig ein.
Bild-Scan unmöglich.	Ihre Anwendung ist nicht TWAIN-kompatibel. → Wenn Ihre Anwendung nicht TWAIN-kompatibel ist, ist Scannen nicht möglich. Vergewissern Sie sich, dass Ihre Anwendung TWAIN-kompatibel ist.
	Sie haben in Ihrer Anwendung den Scanner-Treiber des Gerätes nicht ausgewählt. → Vergewissern Sie sich, dass der Scannertreiber des Geräts in der TWAIN-kompatiblen Anwendung ausgewählt wurde.
	Sie haben nicht alle Scan-Voreinstellungen richtig festgelegt. → Das Scannen eines großen Bereichs mit hoher Auflösung führt zu einer großen Datenmenge und längeren Scanzeiten. Die Scanvoreinstellungen sollten entsprechend dem zu scannenden Originaltyp festgelegt werden, d. h. Text, Text/Grafik, Foto.
	Das Originalformat ist A4 oder größer und die Auflösungseinstellung beträgt 600dpi. → Ist das Originalformat ist A4 oder größer, kann eine Auflösung von 600dpi nicht verwendet werden.



Problem	Ursache und Lösung
Der Empfänger hat die gesendeten Daten nicht empfangen.	<p>Die gespeicherten Zielinformationen sind fehlerhaft oder es wurde ein falsches Ziel gewählt.</p> <p>→ Vergewissern Sie sich, dass die korrekten Zielinformationen gespeichert wurden.</p> <p>Korrigieren Sie einen etwaigen Fehler.</p> <p>* Wenn die Zustellung per E-Mail (Scannen zu E-Mail) fehlschlägt, kann eine Fehlermeldung, z. B. "Nicht zugestellte Nachricht", an die zuvor festgelegte E-Mail-Adresse des Administrators gesendet werden. Dies kann dabei helfen, die Problemursache festzustellen.</p>
Der Empfänger hat die mit E-Mail gesendeten Daten (Scannen zu E-Mail) nicht empfangen.	<p>Prüfen Sie auf der Webseite, ob eine Begrenzung für die Größe von Bilddateien mittels Scannen zu E-Mail eingestellt wurde (die werksseitige Standardeinstellung ist "Unbegrenzt"). Es kann eine Beschränkung von 1 MB bis 10 MB eingestellt werden. Wenden Sie sich bezüglich der Wahl eines geeigneten Grenzwerts an den Administrator der Webseite.</p> <p>Gelegentlich begrenzen Mailserver-Administratoren die Datenmenge, die beim Senden von E-Mails übertragen werden darf. Selbst wenn die Dateigröße den oben gewählten Grenzwert nicht übersteigt, kann die Datei auch dann nicht gesendet werden, wenn sie größer als der vom Mailserver-Administrator festgelegte Grenzwert ist.</p> <p>Verringern Sie die zu übertragende Datenmenge (reduzieren Sie die Anzahl gescannter Seiten). (Fragen Sie Ihren Mailserver-Administrator, welche Datenmengen bei einer E-Mail-Übertragung gesendet werden dürfen)</p>
Die Übertragung dauert lange.	<p>Wenn eine große Menge an Bilddaten vorliegt, ist die Datei ebenfalls groß und die Übertragung dauert lange.</p>
Die Anzeige [START] leuchtet im USB-Speicher-Scanmodus nicht.	<p>Der USB-Speicher wird nicht erkannt oder ist nicht eingesteckt, oder es ist ein anderes Gerät als der USB-Speicher am USB-Anschluss eingesteckt.</p> <p>→ Überprüfen Sie den USB-Anschluss.</p>
"Überprüfen Sie den USB-Speicher." wird beim USB-Speicher-Scan im Anzeigefeld angezeigt.	<p>Es wurde ein anderes Gerät als ein USB-Speichergerät in den USB-Anschluss eingesetzt, das USB-Speichergerät ist schreibgeschützt oder wurde während des USB-Speicher-Scans abgezogen.</p> <p>→ Überprüfen Sie Ihr USB-Speichergerät und verwenden Sie es vorschriftsgemäß.</p>
"Speicher voll, Auftrag abgebrochen." wird beim USB-Speicher-Scan im Anzeigefeld angezeigt.	<p>Der Speicher des USB-Geräts ist vollgelaufen.</p> <p>→ Verwenden Sie ein USB-Gerät mit ausreichend Speicherplatz.</p>



ANZEIGEN UND MELDUNGEN

Wenn eine der folgenden Meldungen in der Anzeige erscheint, sollten Sie umgehend die von der Meldung geforderten Maßnahmen ergreifen.

Meldung	Maßnahme
Wartung erforderlich. Service anfordern.	In Kürze wird eine Wartung erforderlich. Wenden Sie sich an Ihre autorisierte Servicevertretung.
⚠ Service erforderlich. * *-*	Schalten Sie das Gerät kurz aus und wieder ein. Wenn die Meldung damit nicht gelöscht wird, notieren Sie den 2-stelligen Hauptcode und 2-stelligen Nebencode ("* *-*"), schalten Sie den Strom aus und wenden Sie sich umgehend an Ihre autorisierte Servicevertretung.
Toner niedrig (Tonerkartusche bis zur Anforderung bitte nicht austauschen).	Die Tonerkassette muss bald gewechselt werden.
⚠ Tonerkassette prüfen.	Überprüfen Sie, ob die Tonerkassette ordnungsgemäß installiert wurde.
Druckerpatrone wechseln.	Wechseln Sie die Tonerpatrone wie in der Bedienungsanleitung beschrieben. Weitere Informationen finden Sie in der Bedienungsanleitung.
⚠ Papier aus dem Ausgabefach entfernen	Die Zahl der Blätter im Ausgabefach hat die Höchstzahl erreicht. Entfernen Sie das Papier. Wenn Sie das Papier entfernt haben, drücken Sie die Taste [START] falls Sie kopieren, oder die OK-Taste wenn Sie drucken.
⚠ Papier in Fach einlegen. <*>.	Das für das Fach angegebene Papierformat entspricht nicht dem tatsächlichen Format.
Überprüfen Sie den USB-Speicher.	Überprüfen Sie Folgendes: <ul style="list-style-type: none"> • Vergewissern Sie sich, dass der USB-Speicher nicht schreibgeschützt ist. • Vergewissern Sie sich, dass die Dateinamen auf dem USB-Speicher nicht länger als 256 Zeichen pro Datei sind. • Stellen Sie sicher, dass der USB-Speicher einwandfrei arbeitet.
Speicher voll. Auf- trag abgebrochen.	Vergewissern Sie sich, dass auf dem USB-Speicher ausreichend freier Speicherplatz für die zu scannende Datengröße vorhanden ist.

<*>: Fachnummer

<* *>: Papierformat, das geladen werden sollte

Wenn einer der folgenden Fehlercodes nach einem Kommunikationsfehler beim Übertragen des gescannten Bildes in der Anzeige erscheint, folgen Sie der unten aufgeführten Lösung.

Fehlercode	Lösung
CE-00	Schalten Sie das Gerät kurz aus und wieder ein. Wenden Sie sich an Ihren Netzwerkadministrator, um sicherzustellen, dass es keine Probleme im Netzwerk oder mit dem Server gibt. Falls der Fehler nach dem Aus- und Einschalten des Geräts nicht behoben wird, schalten Sie das Gerät aus und wenden Sie sich an den Händler.
CE-02 CE-04	Das gescannte Bild wurde nicht übertragen, weil die Verbindung zum Server nicht hergestellt werden konnte. Vergewissern Sie sich, dass die SMTP-Server-Einstellungen* ¹ bzw. die Zieleinstellungen für Scannen zu FTP auf der Webseite richtig sind.* ²
CE-03	Das gescannte Bild wurde nicht übertragen, weil der Server besetzt oder die Leitung überlastet war. Warten Sie kurz und wiederholen Sie den Vorgang.
CE-05	Das gescannte Bild wurde nicht übertragen, weil das Verzeichnis des Ziel-FTP-Servers nicht richtig war. Vergewissern Sie sich, dass die richtigen FTP-Server-Informationen auf der Webseite konfiguriert sind.* ²



Fehlercode	Lösung
CE-06	Die Scandaten können nicht gesendet werden, weil die in der Zielliste gespeicherte E-Mail-Adresse nicht stimmt. Vergewissern Sie sich, dass die gespeicherten Zielinformationen richtig sind.*2
CE-09	Die Größe der Datei des gescannten Bildes überschreitet den unter "Maximale Grösse des E-Mail-Anhangs." auf der Webseite eingestellten Grenzwert. Verringern Sie die Anzahl der in die Datei gescannten Originalseiten oder ändern Sie den unter "Maximale Grösse des E-Mail-Anhangs." eingestellten Grenzwert. Andernfalls wird der Grenzwert für die Dateigröße am Mailserver möglicherweise überschritten. Verringern Sie den Umfang des Originals bzw. ändern Sie die Auflösung oder den Farbmodus, um die Größe der gescannten Datei zu verringern.*3
CE-11	Beim Scannen wurde die maximale Speicherkapazität erreicht. Scannen Sie weniger Seiten, verringern Sie die Auflösung oder ändern Sie den Farbmodus, damit die Dateigröße kleiner wird, und wiederholen Sie das Scannen.*3

*1 Weitere Informationen finden Sie unter Benutzerhandbuch (Einstellungen Website).

*2 Weitere Informationen finden Sie unter Benutzerhandbuch (Registrierung Adressbuch).

*3 Weitere Informationen finden Sie unter Benutzerhandbuch.

WENN IHRE E-MAIL ZURÜCKGESENDET WIRD

Wenn eine Übertragung mit Scannen zu E-Mail nicht erfolgreich war, wird eine diesbezügliche E-Mail an die im SMTP-Server konfigurierte Rücksendeadresse gesendet. Lesen Sie in diesem Fall die E-Mail, bestimmen Sie die Fehlerursache und wiederholen Sie die Übertragung.



PAPIERSTAU

PAPIERSTAUBESEITIGUNG

Wenn beim Kopieren ein Papierstau auftritt, erscheint die Meldung " ⚠ Stau entfernen." " ⚠ Papier entfernen." und der Staubereich wird angezeigt.

Prüfen Sie das Gerät in diesem Bereich und beseitigen Sie den Papierstau.

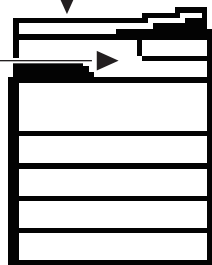


Das Papier kann zerreißen, wenn Sie einen Papierstau entfernen. Achten Sie in diesem Fall darauf, dass sie alle zerrissenen Stücke Papier aus dem Gerät entfernen.

Bestätigen Sie zuerst den Staubereich des Papiers.

(Siehe unten)

Seite 21



Seite 21

Seite 26

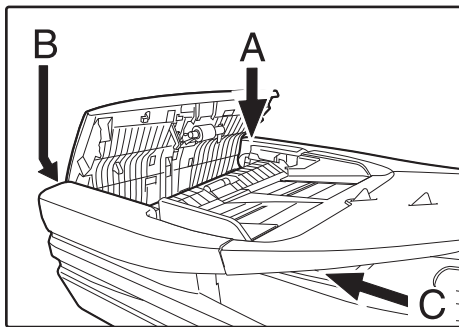
Seite 27

Seite 27

Seite 27

PAPIERSTAU IM ORIGINALEINZUG

1



Nehmen Sie das fehlerhaft eingezogene Original heraus.

Entfernen Sie das Original aus dem Originaleinzug. Kontrollieren Sie die Gerätezonen A, B, und C in nebenstehender Abbildung (Details siehe die folgende Seite) und entfernen das falsch eingezogene Original.

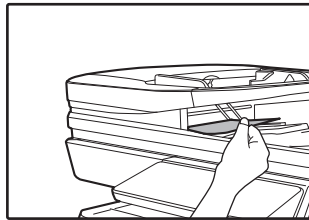
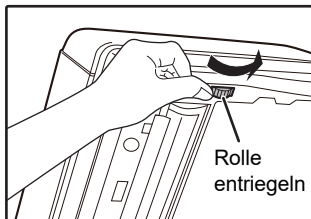
• Gerätezone A



Öffnen Sie die Abdeckung der Zufuhrwalze und entfernen Sie das gestaute Original aus dem Originaleinzugsfach. Schließen Sie die Abdeckung der Zufuhrwalze.

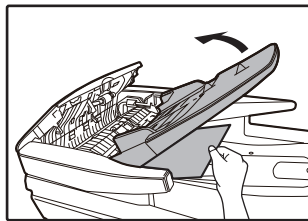
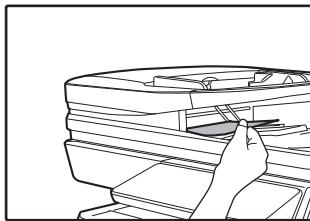


• Gerätezone B



Öffnen Sie den Originaleinzug und drehen Sie die Freigaberolle in Pfeilrichtung, um das Original auszuwerfen.
Schließen Sie den Originaleinzug und entfernen Sie das Original.

• Gerätezone C



Entfernen Sie das falsch eingeführte Original aus dem Ausgabebereich.
Wenn das falsch eingeführte Original nicht einfach aus dem Ausgabebereich entfernt werden kann, die Abdeckung der Zufuhrwalze öffnen, das Originaleinzugsfach öffnen und das Original entnehmen.

2

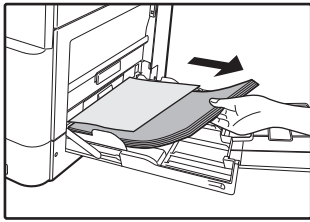
Legen Sie die im Anzeigefeld mit einer Zahl angezeigte Anzahl Originale in das Originaleinzugsfach zurück und drücken Sie die Taste [START].

Das Kopieren setzt genau an der Zahl der Originale wieder ein, die erreicht waren, als der Papierstau auftrat.



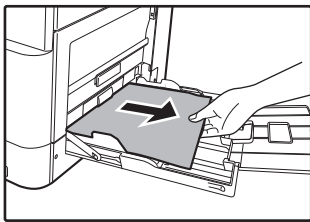
PAPIERSTAU IM MANUELLEN EINGABEFACH

1



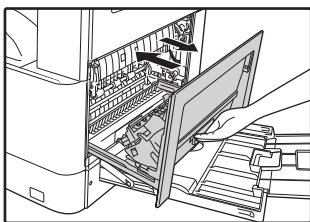
Entfernen Sie das restliche Papier im Einzelblatteinzug.

2



Entfernen Sie den Papierstau vorsichtig aus dem Einzelblatteinzug.

3



Öffnen und schließen Sie die Seitenverkleidung.



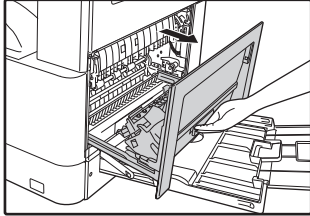
- Zum Schließen der Seitenverkleidung drücken Sie den Griff nach unten.
- Wenn die Meldung nicht gelöscht wird, sollten Sie nochmals prüfen, dass keine Papierreste vorhanden sind.
- Beim Schließen der Seitenverkleidung zuerst das Papier aus dem Bypass-Fach entfernen. Andernfalls wird das vordere Papier verschmiert, was zu einem Bildverlust oder einer falschen Zufuhr führen kann.



PAPIERSTAU IM GERÄT

Um einen Papierstau im Innern des Geräts zu entfernen, öffnen Sie die Seitenabdeckung, überprüfen Sie, ob der Papierstau in "A", "B", "C" oder "D" unten aufgetreten ist, und folgen Sie den Anweisungen zum Beseitigen des Papierstaus.

1



Öffnen Sie den Einzelblatteinzug und die Seitenverkleidung.



Wenn sich Papier im Einzelblatteinzug befindet, entfernen Sie das Papier.

► [PAPIERSTAU IM MANUELLEN EINGABEFACH \(Seite 20\)](#)

2

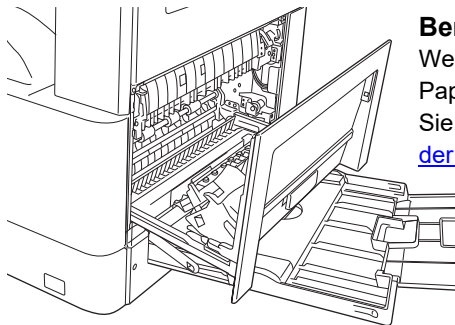
Suchen Sie den Ort des Papierstaus. Entfernen Sie den Papierstau, indem Sie für jeden Ort die Anweisungen der untenstehenden Abbildung befolgen.

Bereich C

Wenn sich das Papier hier staut, gehen Sie zu [Papierstau im Papiertransportbereich C \(page 25\)](#).

Bereich A

Wenn sich das Papier hier staut, gehen Sie zu [Papierstau im Papierzufuhrbereich A \(page 22\)](#).



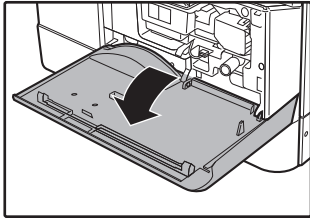
Bereich B

Wenn das falsch eingezogene Papier hier sichtbar ist, gehen Sie zu [Papierstau im Bereich der Fixiereinheit B \(page 23\)](#).



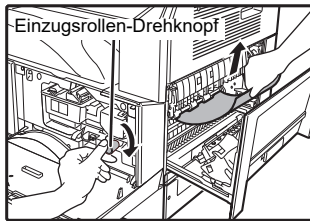
Papierstau im Papierzufuhrbereich A

1



Drücken Sie vorsichtig auf die beiden Enden der vorderen Abdeckung und öffnen Sie diese.

2



Entfernen Sie vorsichtig das gestaute Papier. Drehen Sie den Rollendrehknopf in Pfeilrichtung, um die Papierstautentfernung zu unterstützen.

Vergewissern Sie sich, dass die gestauten Blätter während der Beseitigung nicht zerrissen werden.

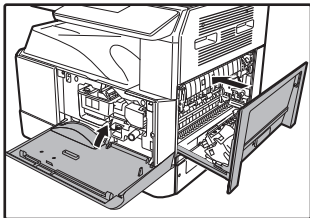


Die Fixiereinheit ist heiß. Berühren Sie die Fixiereinheit nicht, wenn Sie einen Papierstau beseitigen. Berührung kann Hautverbrennungen oder Verletzungen verursachen.



Berühren Sie beim Entfernen des falsch eingeführten Papiers nicht die Fotoleitrolle (grüner Bereich). Dies könnte zu Beschädigungen der Trommel und verschmierten Kopien führen.

3



Schließen Sie die Front- und die Seitenverkleidung.

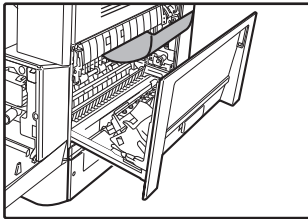


- Halten Sie beim Schließen der Frontverkleidung diese an beiden Enden fest.
- Wenn die Meldung nicht gelöscht wird, sollten Sie nochmals prüfen, dass keine Papierreste vorhanden sind.
- Zum Schließen der Seitenverkleidung drücken Sie auf den Griff.



Papierstau im Bereich der Fixiereinheit B

1



Drücken Sie vorsichtig auf die beiden Enden der vorderen Abdeckung und öffnen Sie diese.

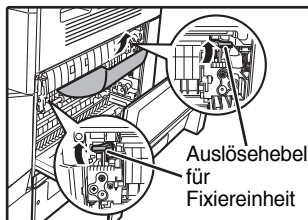
2



Drehen Sie den Rollendrehknopf in Pfeilrichtung.

Vergewissern Sie sich, dass die gestauten Blätter während der Beseitigung nicht zerrissen werden.

3



Entfernen Sie vorsichtig das gestaute Papier. Heben Sie die Auslösehebel der Fixiereinheit an, damit das Papier leichter entfernt werden kann.

Vergewissern Sie sich, dass die gestauten Blätter während der Beseitigung nicht zerrissen werden.

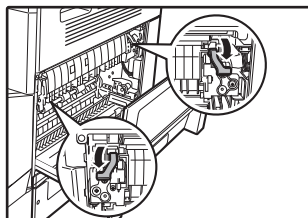


Die Fixiereinheit ist heiß. Berühren Sie die Fixiereinheit nicht, wenn Sie einen Papierstau beseitigen. Berührung kann Hautverbrennungen oder Verletzungen verursachen.



- Berühren Sie beim Entfernen des falsch eingeführten Papiers nicht die Fotoleitrommel (grüner Bereich). Dies könnte zu Beschädigungen der Trommel und verschmierten Kopien führen.
- Beschmutzen Sie nicht Ihre Hände und Kleider mit dem leicht abfärbenden Tonerpulver.

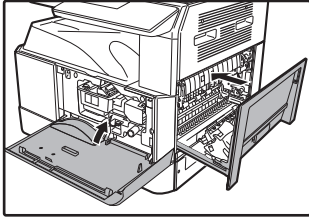
4



Senken Sie die Auslösehebel der Fixiereinheit nach unten in ihre Betriebsposition ab.



5



Schließen Sie die Front- und die Seitenverkleidung.



- Zum Schließen der Seitenverkleidung drücken Sie den Griff nach unten.
- Wenn die Meldung nicht gelöscht wird, sollten Sie nochmals prüfen, dass keine Papierreste vorhanden sind.
- Beim Schließen der Seitenverkleidung zuerst das Papier aus dem Bypass-Fach entfernen. Andernfalls wird das vordere Papier verschmiert, was zu einem Bildverlust oder einer falschen Zufuhr führen kann.



Papierstau im Papiertransportbereich C

1



Öffnen Sie die Papierführung der Fixiereinheit, indem Sie den grün markierten Vorsprung auf der Führung nach unten drücken und das gestaute Papier entnehmen.

Vergewissern Sie sich, dass die gestauten Blätter während der Beseitigung nicht zerrissen werden.

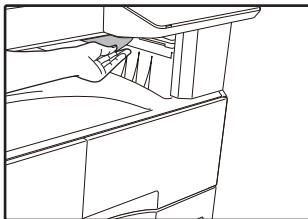


Die Fixiereinheit ist heiß. Berühren Sie die Fixiereinheit nicht, wenn Sie einen Papierstau beseitigen. Berührung kann Hautverbrennungen oder Verletzungen verursachen.



- Berühren Sie beim Entfernen des falsch eingeführten Papiers nicht die Fotoleitrommel (grüner Bereich). Dies könnte zu Beschädigungen der Trommel und verschmierten Kopien führen.
- Beschmutzen Sie nicht Ihre Hände und Kleider mit dem leicht abfärbenden Tonerpulver.

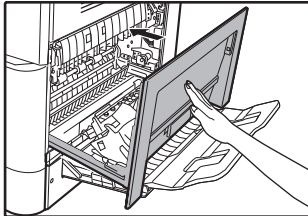
2



Bringen Sie den Duplextransporthebel in seine Ausgangsstellung zurück und schließen Sie die Seitenabdeckung.

Die Meldung wird gelöscht und Sie können nun kopieren.

3



Schließen Sie die Seitenverkleidung



- Zum Schließen der Seitenverkleidung drücken Sie auf den Griff.
- Wenn die Meldung nicht gelöscht wird, sollten Sie nochmals prüfen, dass keine Papierreste vorhanden sind.
- Wenn das Papier zerrissen wurde vergewissern Sie sich, dass keine zerrissenen Stücke im Gerät verblieben sind.



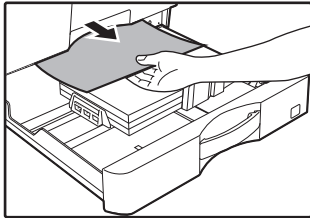
PAPIERSTAU IN PAPIERFACH 1



Sehen Sie vor dem Herausziehen der Papierkassette nach, ob kein Papierstau in der Kassette selbst vorliegt.

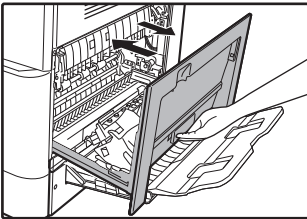
► [PAPIERSTAU IM GERÄT \(Seite 21\)](#)

1



Heben Sie die Kassette 1 an und entfernen Sie das gestaute Papier.

2



Schließen Sie die Seitenverkleidung.

Die Meldung wird gelöscht und Sie können nun kopieren.



- Zum Schließen der Seitenverkleidung drücken Sie auf den Griff.
- Wenn die Meldung nicht gelöscht wird, sollten Sie nochmals prüfen, dass keine Papierreste vorhanden sind.

3

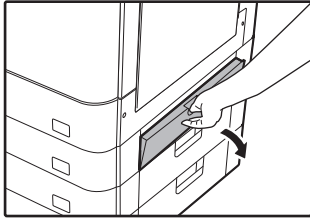
Schließen Sie Fach 1.

Schieben Sie das Fach ganz ein.



PAPIERSTAU IN PAPIERFACH 2 - 4 (Wenn eine Papierzuführungseinheit für 500 Blatt und ein Stand/Papierfach 2x500 angebracht sind)

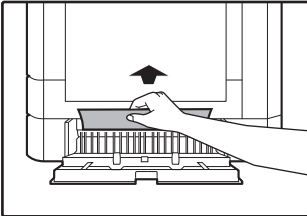
1



Öffnen Sie die untere Seitenverkleidung.

Ergreifen Sie den Griff, um die untere Seitenverkleidung zu öffnen.

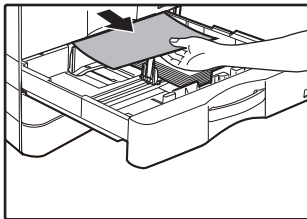
2



Nehmen Sie das fehlerhaft eingezogene Papier heraus.

Vergewissern Sie sich, dass die gestauten Blätter während der Beseitigung nicht zerrissen werden.

3



Wenn kein Papierstau in Schritt 2 sichtbar ist, öffnen Sie die Papierkassette und ziehen das gestaute Papier heraus.

Vergewissern Sie sich, dass die gestauten Blätter während der Beseitigung nicht zerrissen werden.

4

Schließen Sie die untere Seitenabdeckung.

Die Meldung wird gelöscht und Sie können nun kopieren.

5

Schließen Sie die Papierkassette.

Schieben Sie das Fach ganz ein.



Wenn die Meldung nicht gelöscht wird, sollten Sie nochmals prüfen, dass keine Papierreste vorhanden sind.

SHARP[®]

SHARP CORPORATION