

Resolução de problemas

Kliknij ikonę funkcji, o której chcesz uzyskać więcej informacji.



Wspólne



Kopiarka



Drukarka



Faks



**Wysyłanie
obrazów**



**Przechowywanie
dokumentów**



Sugestões úteis

Prefácio

O INSTRUKCJI

Niniejsza instrukcja zawiera informacje dotyczące obsługi urządzenia i sposobów postępowania w przypadku problemów.

Jeśli pojawi się problem, przed kontaktem z centrum pomocy technicznej należy zapoznać się z niniejszą instrukcją.

Uwaga

- Autorzy niniejszej instrukcji przyjęli założenie, że osoby, które instalują i korzystają z opisywanego produktu, posiadają praktyczną wiedzę z zakresu obsługi komputera i korzystania z przeglądarki internetowej.
- Informacje o systemie operacyjnym i przeglądarce internetowej można znaleźć w instrukcji systemu operacyjnego, instrukcji obsługi przeglądarki internetowej lub w Pomocy online.
- Neste manual de utilização, os ecrãs e as explicações dos procedimentos assumem que está a ser utilizado o Windows® 10. Ekrany mogą się różnić w zależności od wersji systemu operacyjnego lub używanej aplikacji.
- Za każdym razem, gdy w instrukcji pojawi się „MX-xxxx”, należy zamienić nazwę swojego modelu w części „xxxx”.
- Instrukcję przygotowano z zachowaniem należytej staranności. Uwagi i wątpliwości dotyczące instrukcji można zgłaszać sprzedawcy lub w najbliższym autoryzowanym punkcie serwisowym.
- Produkt poddano dokładnym procedurom sprawdzającym i kontroli jakości. Jeśli mimo to wykryta zostanie wada lub wystąpi inny problem, skontaktuj się ze sprzedawcą lub najbliższym autoryzowanym punktem serwisowym.
- Oprócz przypadków przewidzianych przez prawo SHARP nie jest odpowiedzialny za usterki powstałe w czasie użytkowania urządzenia lub jego opcji bądź usterki spowodowane nieprawidłową obsługą urządzenia i jego opcji lub za jakiegokolwiek uszkodzenia powstałe w czasie użytkowania urządzenia.

Ostrzeżenie

- Kopiowanie, przetwarzanie i tłumaczenie treści niniejszej instrukcji bez wcześniejszej pisemnej zgody jest zabronione, o ile nie zezwalają na nie przepisy prawa autorskiego.
- Wszystkie informacje zawarte w niniejszej instrukcji mogą zostać zmienione bez uprzedniego powiadomienia.

Ilustrações e o painel de operações e painel de toque mostrados neste manual

Os dispositivos periféricos são normalmente opcionais. No entanto, alguns modelos incluem determinados dispositivos periféricos como equipamento padrão.

As explicações contidas neste manual supõem que há uma bandeja de alimentação manual múltipla, uma bandeja de grande capacidade, um finalizador de agrafador de encadernar, um módulo de perfuração, uma unidade de passagem de papel e uma unidade de correção de enrolamento instalados no MX-8081.


Para algumas funções e procedimentos, as explicações partem do pressuposto de que estão instalados outros dispositivos para além dos acima indicados.

Os ecrãs, mensagens e nomes de teclas mostrados no manual poderão ser diferentes dos reais mostrados na máquina devido a melhoramentos do produto e modificações.

SPIS TREŚCI

| | |
|---|----|
| O INSTRUKCJI | 2 |
| Problemas gerais | 4 |
| Problemas de cópia | 26 |
| Problemas de impressão | 30 |
| Problemas de fax | 39 |
| Problemas de envio de imagem | 49 |
| Problemas com o arquivo de documentos | 57 |
| Sugestões úteis | 61 |

Jeśli problem się utrzymuje nawet po wykonaniu czynności przedstawionych w niniejszej instrukcji...

Jeśli nie można rozwiązać problemu, korzystając z tej instrukcji, naciśnij przycisk [Zasilanie], a następnie ustaw główny włącznik zasilania w pozycji „”. Poczekać przynajmniej 10 sekund, a następnie ustaw główny włącznik zasilania w pozycji „ | ”. Kiedy kontrolka zasilania zmieni kolor na zielony, należy nacisnąć przycisk [ZASILANIE].



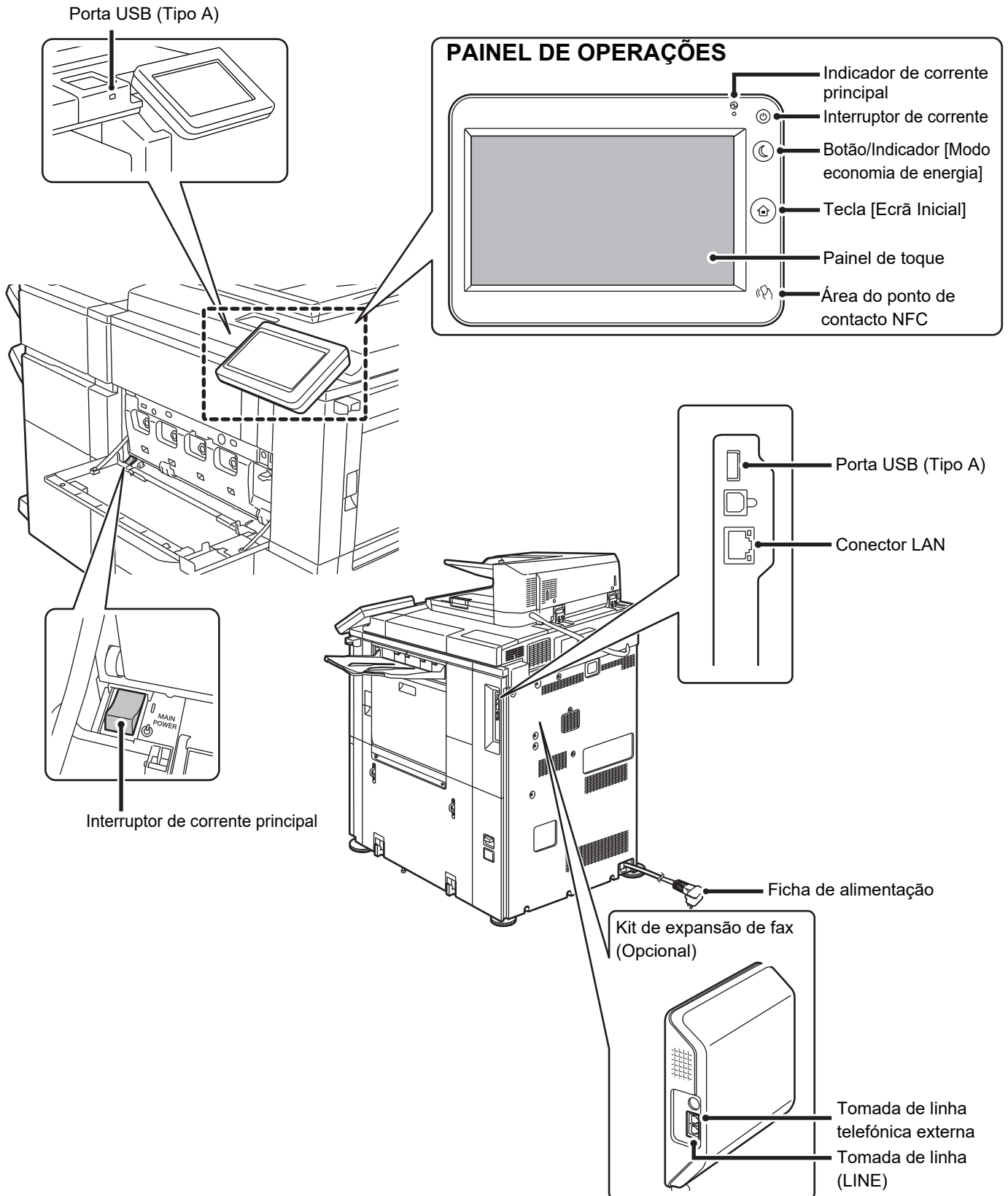
Jeśli kolor tła wyświetlacza statusu zadania znajdującego się w prawym górnym rogu panelu dotykowego nie jest szary, nie należy wyłączać zasilania urządzenia ani odłączać kabla zasilającego. Może to zniszczyć urządzenie lokalnie twarde lub spowodować utratę zachowywanych lub otrzymanych danych.



Pontos a ter em conta

Para obter uma lista de verificação dos problemas gerais, consulte "[LISTA DE VERIFICAÇÃO \(página 9\)](#)".

Alimentação de corrente e posições do conector

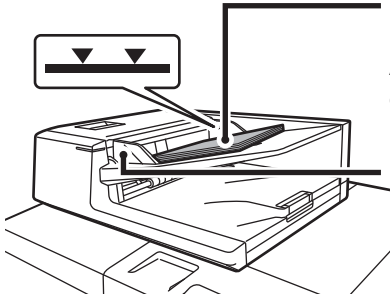




Coloque o original

Alimentador automático de documentos

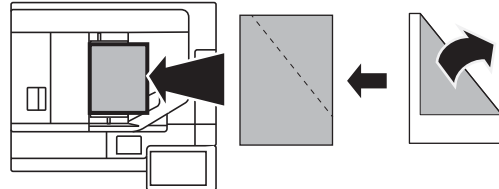
Não ultrapasse a linha indicadora



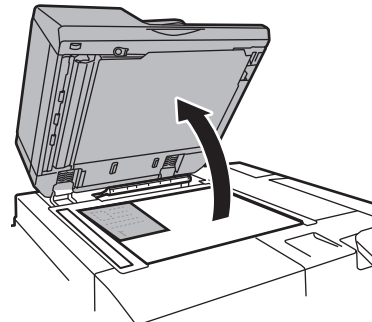
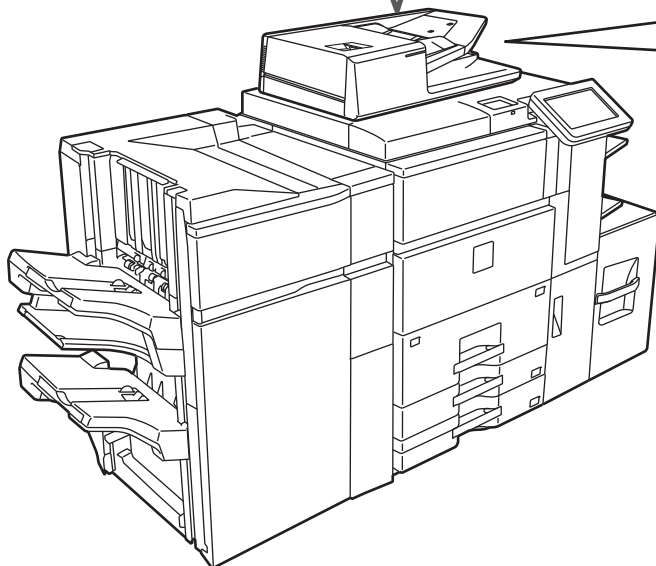
Alinhe as margens e coloque o documento virado para cima
Insira-o todo para dentro

Ajuste ao tamanho do original

Se o original tiver uma dobra, endireite-a antes de colocar o original. (Isto evita encravamentos de papel e deteção incorreta do tamanho do original)



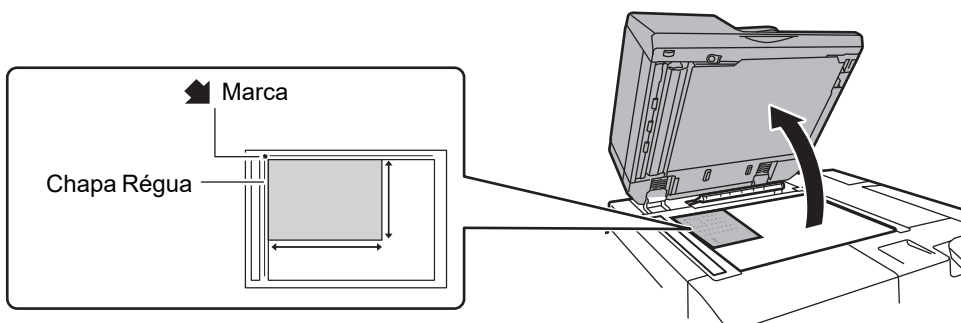
Se o original estiver agrafado, retire todos os agrafos e folheie bem as páginas antes de o colocar. (Isto destina-se a evitar que o original fique encravado ou se rasgue e impedir que os fragmentos rasgados do original fiquem no alimentador.)



Vidro de exposição

Coloque o original no canto posterior esquerdo.

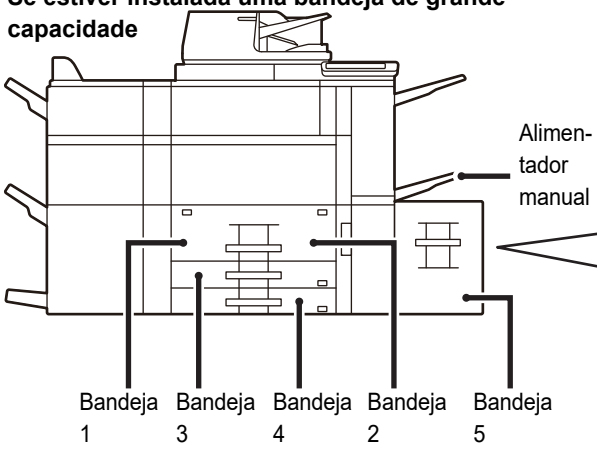
Se o original tiver uma dobra, endireite-a antes de colocar o original. (Isto evita encravamentos do original e deteção incorreta do tamanho do original)



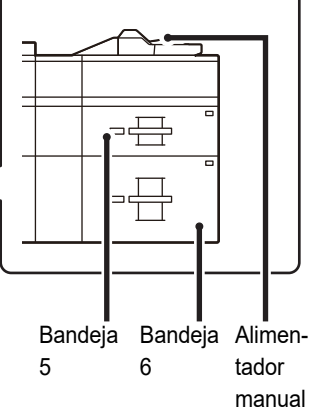


Colocar papel

Se estiver instalada uma bandeja de grande capacidade



Se estiverem instaladas bandejas de grande capacidade



Folhear o papel

Folheie bem o papel antes de o colocar. Se o papel não for folheado, poderão ser alimentadas várias folhas ao mesmo tempo e provocar encravamento.

Linha indicadora

O papel não deve exceder o número máximo de folhas e não pode ultrapassar a linha indicadora.

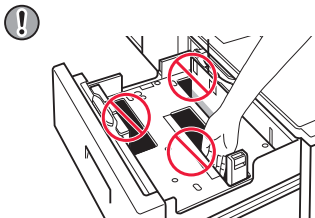
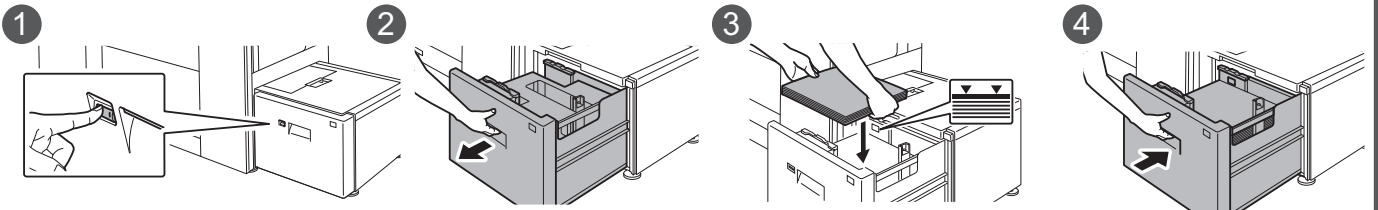
Bandejas 1/2

Bandejas 3/4

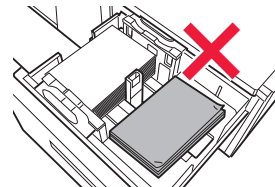
Bandeja de grande capacidade (MX-LC12)



Bandeja de grande capacidade (MX-LCX3 N)

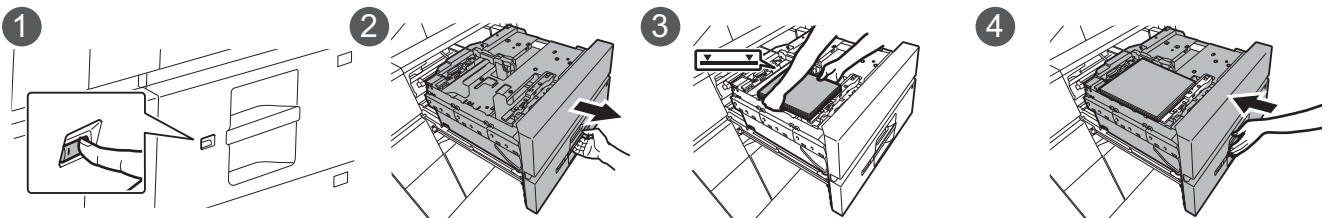


Não insira a mão no espaço interior do suporte de papel quando colocar papel.

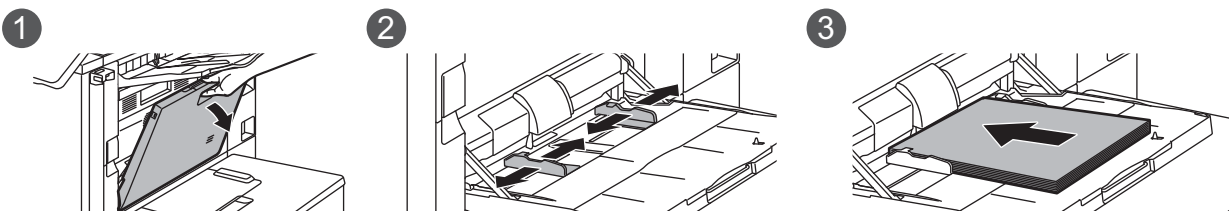


Não insira papel adicional nem objectos no espaço interno da bandeja.

Bandejas de grande capacidade

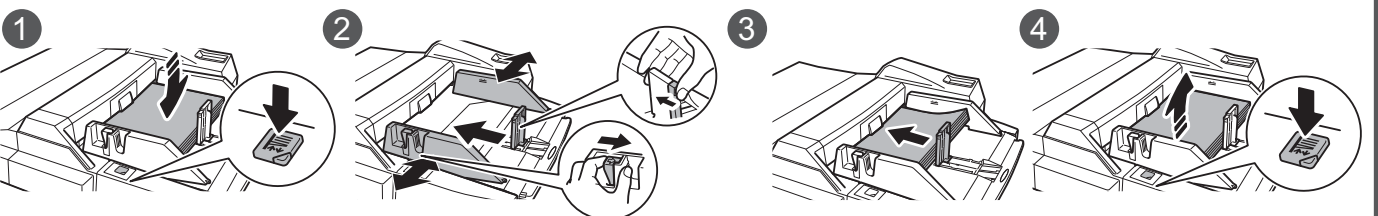


Alimentador manual (na máquina)



Coloque o papel com a face a imprimir voltada para baixo.

Alimentador manual (nas bandejas de grande capacidade)

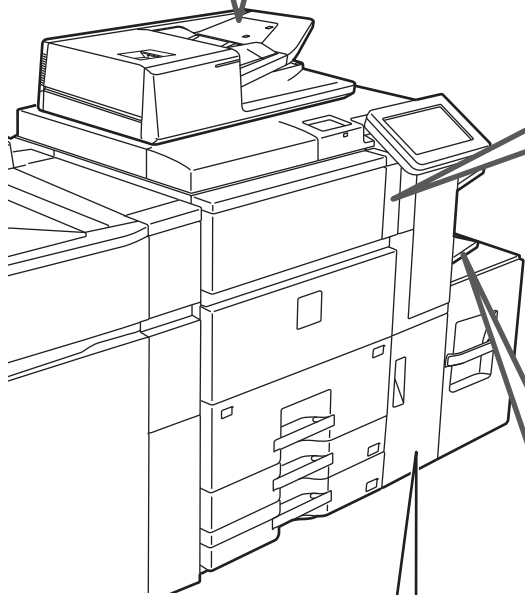
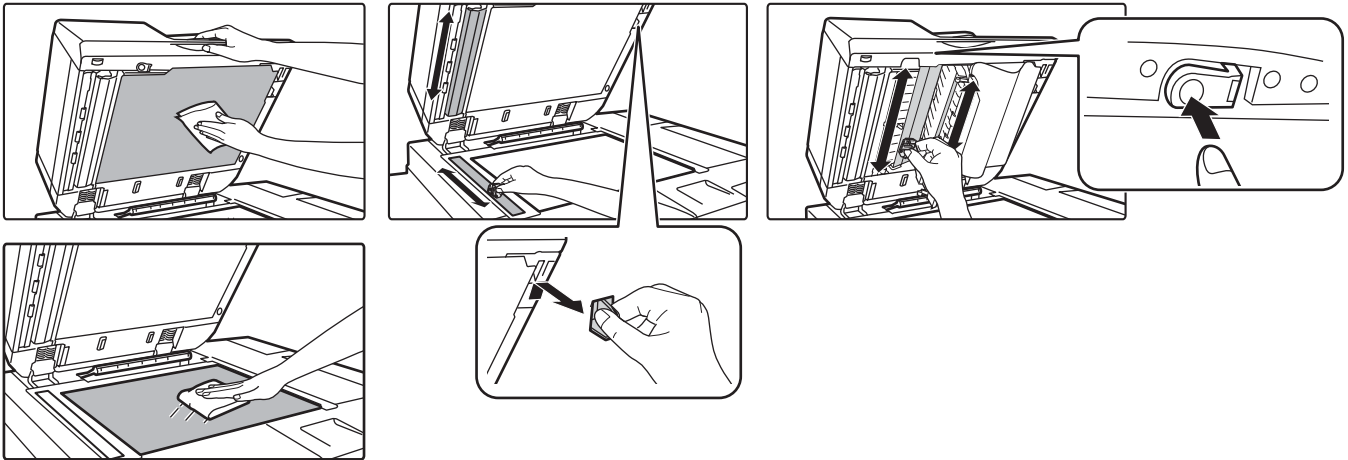


Coloque o papel com a face a imprimir voltada para baixo.

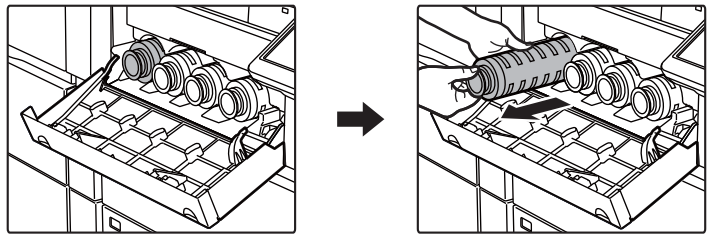


Manutenção

Como limpar o alimentador automático de documentos e o vidro de exposição

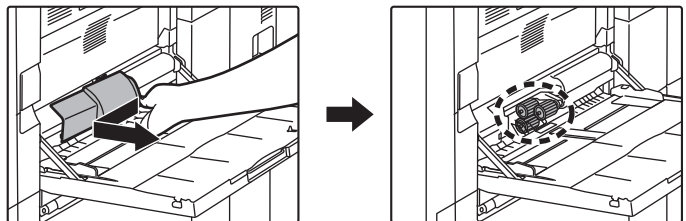


Substituir o toner

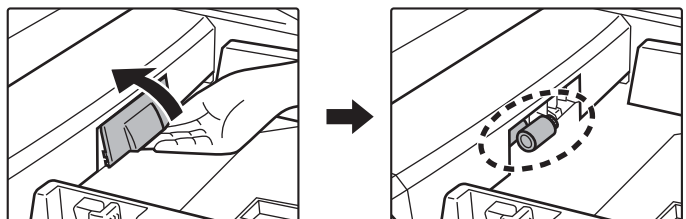


Como limpar o rolo de alimentação manual

Alimentador manual (na máquina)



Alimentador manual (nas bandejas de grande capacidade)





LISTA DE VERIFICAÇÃO

| Problema | Verificar | Página |
|--|---|--------|
| NÃO CONSIGO UTILIZAR UMA DETERMINADA FUNÇÃO OU DISPOSITIVO PERIFÉRICO | O administrador desativou funções? | 12 |
| | Está ligado outro cabo de alimentação opcional que não o da máquina? | 12 |
| NÃO SEI COMO VERIFICAR O NÚMERO TOTAL DE PÁGINAS UTILIZADAS | Prima sem soltar a tecla [Ecrã Inicial]. | 12 |
| | Pode verificá-lo no estado do modo de definição. | 12 |
| NÃO É POSSÍVEL UTILIZAR O PAINEL DE OPERAÇÕES | O indicador de corrente principal está aceso? | 12 |
| | Ligou a máquina? | 12 |
| | O botão [Modo economia de energia] está a piscar? | 12 |
| | Uma das tampas está aberta ou um dos dispositivos está separado da máquina? | 13 |
| | O início de sessão falhou três vezes seguidas? | 13 |
| | Aparece uma mensagem a indicar que o início de sessão automático falhou? | 13 |
| | Aparece no ecrã a mensagem "É preciso chamar a assistência técnica. O código: xx-xx*." aparece no painel de toque? | 13 |
| | | |
| NÃO É POSSÍVEL IMPRIMIR OU A IMPRESSÃO PARA DURANTE UM TRABALHO | Existe uma cassette sem papel? | 13 |
| | A máquina está sem toner? | 13 |
| | Ocorreu um bloqueio de papel? | 13 |
| | A Bandeja de saída está cheia? | 13 |
| | A caixa de resíduo de toner está cheia? | 13 |
| | Há restrições para as bandejas que podem ser utilizadas em cada modo (cópia, impressão, envio de imagem e arquivo de documentos)? | 14 |
| NÃO SEI COMO PROIBIR A IMPRESSÃO A CORES | Pode proibir a impressão a cores em Controlo por Utilizador. | 14 |
| | Para o modo de cópia, pode definir a cópia para prioridade a preto e branco. Para o modo de impressão, pode definir a impressão para prioridade a preto e branco nas definições do controlador de impressora. | 14 |
| O TAMANHO DO ORIGINAL NÃO É SELECIONADO AUTOMATICAMENTE OU ESTÁ SELECIONADO O TAMANHO INCORRETO | O original está enrolado ou dobrado? | 14 |
| | Colocou um original de tamanho inferior a A5 (5-1/2" x 8-1/2")? | 14 |
| | Um original do tamanho A5 (5-1/2" x 8-1/2") está definido para horizontal (tamanho A5R)? | 14 |
| | O sensor do alimentador de documentos está sujo? | 14 |
| O TAMANHO DO PAPEL INDICADO PARA O ALIMENTADOR MANUAL ESTÁ INCORRECTO | As guias do alimentador de manual estão ajustadas à largura do papel colocado? | 15 |
| O ORIGINAL FICA ENCRAVADO (ALIMENTADOR AUTOMÁTICO DE DOCUMENTOS) | Colocou demasiado papel na bandeja do alimentador de documentos? | 15 |
| | O original é muito grande? | 15 |
| | O papel do original é fino? | 15 |
| O PAPEL FICA ENCRAVADO | Existe um pedaço de papel rasgado na máquina? | 15 |
| | Colocou demasiado papel na bandeja? | 15 |
| | Estão a ser alimentadas várias folhas de cada vez? | 15 |
| | Está a utilizar papel não recomendado nas especificações? | 15 |
| | As guias do alimentador manual estão ajustadas à largura do papel? | 15 |
| | A guia de extensão do alimentador manual está puxada para fora? | 15 |
| | O rolo de alimentação manual está sujo? | 16 |
| | Está colocado papel de tamanho A5 (5-1/2" x 8-1/2")? | 16 |
| | O tamanho do papel está especificado? | 16 |
| | Adicionou papel à bandeja? | 16 |
| | Está a utilizar papel furado? | 16 |
| | Está a utilizar folhas de etiquetas que não podem ser utilizadas? | 16 |
| | Retire o papel e volte-o ao contrário. Se utilizar um tipo de papel diferente pode melhorar o problema. | 16 |
| | Inseriu um envelope? | 16 |



| ? Problema | ✓ Verificar | Página |
|---|--|---------------|
| O PAPEL NÃO É ALIMENTADO A PARTIR DA CASSETE DE PAPEL | Colocou o papel corretamente na cassete de papel? | 16 |
| | A utilização da bandeja não foi autorizada em alguns modos (cópia, impressão, fax, envio de imagem, arquivo de documentos)? | 16 |
| NÃO SEI COMO ALTERAR O TAMANHO DO PAPEL | Defina o tamanho de papel de cada bandeja nas definições de bandeja. | 17 |
| O PAPEL DE SAÍDA ESTÁ VISIVELMENTE ENROLADO E NÃO É UNIFORME | Retire o papel e volte-o ao contrário. Se utilizar um tipo de papel diferente pode melhorar o problema. | 17 |
| A IMAGEM NO PAPEL ESTÁ INCLINADA | Colocou demasiado papel no alimentador manual? | 17 |
| | As guias do alimentador manual estão ajustadas à largura do papel? | 17 |
| | As guias originais estão ajustadas à largura do papel? | 17 |
| APARECEM LINHAS NA IMAGEM | As áreas de digitalização do vidro de exposição ou do alimentador automático de documentos estão sujas? | 18 |
| | O rolo de alimentação manual está sujo? | 18 |
| | Limpou o carregador principal do tambor fotocondutor? | 18 |
| | Limpou o carregador PT da primeira correia de transferência? | 18 |
| | Limpou a unidade de laser? | 18 |
| | Executou a Redução de riscos escuros na definição de sistema? | 18 |
| | Está a utilizar papel não recomendado nas especificações? | 18 |
| APARECEM BORRÕES NA IMPRESSÃO | Está a imprimir em papel pré-perfurado? | 18 |
| | Aparece uma mensagem a indicar a necessidade de manutenção? | 18 |
| | Retire o papel e volte-o ao contrário. Se utilizar um tipo de papel diferente pode melhorar o problema. | 18 |
| | O tipo de papel foi definido corretamente? | 19 |
| AO IMPRIMIR EM PAPEL GROSSO, A IMPRESSÃO FICA SUJA A PARTIR DA 2ª PÁGINA | | |
| NÃO SEI COMO ALTERAR A BANDEJA DE SAÍDA | Alterou a bandeja de saída? | 19 |
| PARTE DA IMAGEM ESTÁ CORTADA | Definiu o tamanho de papel correto? | 19 |
| | Colocou o original na posição correta? | 19 |
| FOI IMPRESSO O LADO ERRADO DO PAPEL | Colocou o papel com o lado da impressão voltado para a direção correta? | 20 |
| UMA CAPA OU INSERÇÃO NÃO É IMPRESSA NO PAPEL ESPECIFICADO | O tipo de papel foi definido corretamente? | 20 |
| NÃO É POSSÍVEL USAR O DISPOSITIVO USB LIGADO | O dispositivo USB é compatível com a máquina? | 20 |
| | O dispositivo USB ligado foi corretamente reconhecido? | 20 |
| | O dispositivo de memória USB está formatado como FAT32 ou NTFS? | 20 |
| | Está a utilizar um dispositivo de memória USB com capacidade superior a 32 GB? | 20 |
| O FINALIZADOR/FINALIZADOR DE ENCADERNAÇÃO NÃO FUNCIONA | Aparece uma mensagem a indicar que tem de retirar o papel do agrafador de encadernar? | 21 |
| | O administrador desativou funções? | 21 |
| O PAPEL NÃO É AGRAFADO (INCLUINDO A ENCADERNAÇÃO COM AGRAFOS) | Aparece uma mensagem a solicitar que verifique o agrafador? | 21 |
| | Aparece uma mensagem a indicar que tem de introduzir agrafos? | 21 |
| | Misturou um papel de largura diferente? | 21 |
| | Existem mais folhas do que as que podem ser agrafadas ao mesmo tempo? | 21 |
| | Incluiu um tamanho de papel que não pode ser agrafado no trabalho de impressão? | 21 |
| | A definição do tipo de papel da bandeja selecionada no controlador da impressora corresponde a um tipo de papel que não pode ser agrafado? | 21 |



| ? Problema | ✓ Verificar | Página |
|---|---|---------------|
| A PERFURAÇÃO NÃO É EFETUADA | Aparece uma mensagem a solicitar que verifique o módulo de perfuração? | 22 |
| | Misturou um papel de tamanho diferente? | 22 |
| | Incluiu um tamanho de papel que não pode ser perfurado no trabalho de impressão? | 22 |
| | A bandeja selecionada no controlador da impressora está definida para um tipo de papel que não pode ser perfurado? | 22 |
| A POSIÇÃO PARA AGRAFAR OU PERFURAR NÃO É A CORRETA | A definição da posição deagrafamento está correta? | 22 |
| | A definição das posições dos furos está correta? | 22 |
| A DOBRAGEM NÃO É EFECTUADA | O administrador ativou a definição [Desactivar Duplex]? | 22 |
| | Está a utilizar um tipo de papel que tem frente e verso específicos? | 22 |
| A POSIÇÃO DA DOBRA NÃO ESTÁ CORRECTA | O original foi correctamente colocado com a face voltada para cima ou para baixo? | 23 |
| NÃO APARECEM IMAGENS DE PRÉ-VISUALIZAÇÃO OU MINIATURAS | Existem trabalhos a aguardar execução? | 23 |
| O ECRÃ DO PAINEL DE TOQUE É DIFÍCIL DE VISUALIZAR | A luminosidade está correctamente ajustada? | 23 |
| SAIU DA SESSÃO SEM A TER ENCERRADO | Foi ativada a opção Limpeza automática? | 23 |
| NÃO SEI ONDE ESTÁ A DEFINIÇÃO DO ENDEREÇO IP | O endereço IP está definido em Definições de Rede do modo Definição. | 24 |
| NÃO SEI COMO ALTERAR A COR DE FUNDO DO ECRÃ INICIAL | Pode alterar a cor de fundo em "Definição de padrão de apresentação". | 24 |
| NÃO SEI COMO ADICIONAR OU ELIMINAR UM ATALHO ATRAVÉS DO ECRÃ INICIAL | Pode alterar um atalho em "Editar Início". | 24 |
| NÃO SEI COMO RESTAURAR A DEFINIÇÃO DE TEXTO GRANDE PARA O ESTADO ORIGINAL | O modo de texto grande está ativado no ecrã inicial? | 24 |
| NÃO SEI COMO AJUSTAR O TEMPO PASSADO O QUAL A MÁQUINA ENTRA NO MODO DE POUPANÇA DE ENERGIA | Defina o tempo passado o qual a máquina entra no modo de poupança de energia nas definições de Poupança Energia do modo de definição. | 25 |
| ESQUECI-ME DA SENHA DE ADMINISTRADOR | A senha de administrador foi mudada da definição original? | 25 |
| NÃO SEI QUEM CONTACTAR PARA A MANUTENÇÃO E ASSISTÊNCIA TÉCNICA | Consulte a informação de apoio ao cliente. | 25 |



NÃO CONSIGO UTILIZAR UMA DETERMINADA FUNÇÃO OU DISPOSITIVO PERIFÉRICO



Verificar

O administrador desativou funções?

Está ligado outro cabo de alimentação opcional que não o da máquina?



Solução

■ Confirme junto do administrador.
Algumas funções podem estar desativadas no modo de definição. Se a autenticação de utilizador estiver ativa, as funções disponíveis podem estar limitadas pelas definições de utilizador.

■ Ligue um cabo de alimentação opcional que não o da máquina.



NÃO SEI COMO VERIFICAR O NÚMERO TOTAL DE PÁGINAS UTILIZADAS



Verificar

Prima sem soltar a tecla [Ecrã Inicial].

Pode verificá-lo no estado do modo de definição.



Solução

■ Quando prime sem soltar a tecla [Ecrã Inicial], aparece uma mensagem que mostra a utilização de páginas total e o nível de toner.

■ [Contagem Total] aparece em [Estado] do modo de definição. Pode verificar o total de páginas a partir deste item.



NÃO É POSSÍVEL UTILIZAR O PAINEL DE OPERAÇÕES



Verificar

O indicador de corrente principal está aceso?

Ligou a máquina?

O botão [Modo economia de energia] está a piscar?



Solução

■ Se o indicador de corrente principal não estiver aceso, ligue a corrente da máquina. Verifique se a ficha está corretamente introduzida na tomada e coloque o interruptor de corrente principal na posição " I ".

■ Aguarde pela mensagem que indica que a máquina está pronta. Depois de se ligar o botão [Alimentação], a máquina demora algum tempo para concluir a operação de aquecimento. Durante a operação de aquecimento, as funções podem ser selecionadas mas os trabalhos não podem ser executados.

■ O modo Desligar Automático está ativado. Para repor a máquina no funcionamento normal, prima o botão [Modo economia de energia]. Para obter mais informações, consulte o "Manual do Utilizador".



Verificar

Uma das tampas está aberta ou um dos dispositivos está separado da máquina?

O início de sessão falhou três vezes seguidas?

Aparece uma mensagem a indicar que o início de sessão automático falhou?

Aparece no ecrã a mensagem "É preciso chamar a assistência técnica. O código: xx-xx*." aparece no painel de toque?

*Aparecem letras e números em xx-xx.



Solução

■ Leia a mensagem e execute as ações adequadas.
Verá uma mensagem de aviso se uma tampa estiver aberta ou se um dispositivo estiver separado da máquina.

■ Quando a operação for desbloqueada, inicie a sessão utilizando a informação de utilizador correta.
Quando [Aviso quando o Início de Sessão Falha] está ativado no modo de definição e o início de sessão falha três vezes consecutivas, verá um aviso e a operação de autenticação de utilizador ficará bloqueada durante 5 minutos. (Se não souber quais são as suas informações de utilizador, contacte o administrador.)
⇒ "Definições (administrador)" → [Definições de Sistema] → [Definições de autenticação] → [Definições Padrão] → [Aviso quando o Início de Sessão Falha]

■ Confirme junto do administrador.
O início de sessão automático falhou devido a um problema de rede ou outro. Se é o administrador, toque na tecla [Senha de Administrador], inicie a sessão como administrador e mude temporariamente as definições de início de sessão automático no modo de definição. (Reponha as definições alteradas no estado original depois de terem sido resolvidos os problemas.)

■ Volte a ligar a corrente da máquina.
■ Verifique se a cor de fundo do ecrã de estado do trabalho está cinzenta no canto superior direito do painel de toque, prima o botão [Alimentação] e coloque o interruptor de corrente principal na posição "⏻". Aguarde pelo menos 10 segundos e depois coloque o interruptor de corrente principal na posição "⏻".
■ Se a mensagem se mantiver depois de desligar o botão [Alimentação] e o interruptor de corrente principal várias vezes, é provável que tenha ocorrido uma falha que necessite de assistência. Neste caso, pare de utilizar a máquina, desligue a ficha do cabo de alimentação e contacte o revendedor ou o departamento de assistência técnica SHARP mais próximo. (Quando contactar o revendedor ou o departamento de assistência técnica SHARP mais próximo, informe-os do código de erro apresentado.)



NÃO É POSSÍVEL IMPRIMIR OU A IMPRESSÃO PÁRA DURANTE UM TRABALHO



Verificar

Existe uma cassete sem papel?

A máquina está sem toner?

Ocorreu um bloqueio de papel?

A Bandeja de saída está cheia?

A caixa de resíduo de toner está cheia?



Solução

■ Introduza papel de acordo com as instruções da mensagem apresentada no painel de toque.

■ Substitua o cartucho de toner.
▶ [Manutenção \(página 8\)](#)

■ Retire o papel bloqueado de acordo com as instruções da mensagem apresentada no painel de toque.

■ Retire o papel da bandeja e prossiga com a impressão.
Quando a bandeja de saída estiver cheia, é ativado um detetor e a impressão é interrompida.

■ Substitua a caixa de resíduo de toner conforme as instruções da mensagem visualizada no painel de toque.



Verificar

Há restrições para as bandejas que podem ser utilizadas em cada modo (cópia, impressão, envio de imagem e arquivo de documentos)?



Solução

- Confirme as definições em [Definições de tabuleiro de papel] e verifique se existem marcas de verificação nas caixas de verificação de cada modo ([Trabalho Aprovado pela Entrada de Papel]). As funções sem marca de verificação não podem ser utilizadas para imprimir utilizando essa bandeja.
⇒ "Definições" → [Definições de Sistema] → [Definições Comuns] → [Definições do papel] → [Definições de tabuleiro de papel] → [Registo de Bandeja] → [Trabalho Aprovado pela Entrada de Papel]



NÃO SEI COMO PROIBIR A IMPRESSÃO A CORES



Verificar

Pode proibir a impressão a cores em Controlo por Utilizador.

Para o modo de cópia, pode definir a cópia para prioridade a preto e branco. Para o modo de impressão, pode definir a impressão para prioridade a preto e branco nas definições do controlador de impressora.



Solução

- Quando a autenticação de utilizador está ativada, pode proibir a impressão a cores a utilizadores específicos.
⇒ "Definições (administrador)" → [Controlo por Utilizador] → [Definições do Utilizador] → [Lista De Utilizadores].
⇒ "Definições (administrador)" → [Controlo por Utilizador] → [Definições do controlo de acesso] → [Definição de limites de página da máquina].
- Embora esta ação não proíba as cópias a cores, pode definir o modo de cor para prioridade a preto e branco, como meio de reduzir o número de páginas a cores impressas.
Cópia
⇒ Defina "Definições (administrador)" → [Definições de Sistema] → [Definições de cópia] → [Definições de Estado Inicial] → [Modo de Cor] para [P/B]
Impressão
⇒ Selecione [Escala Cinzentos] no separador [Principal] do controlador da impressora.



O TAMANHO DO ORIGINAL NÃO É SELECIONADO AUTOMATICAMENTE OU ESTÁ SELECIONADO O TAMANHO INCORRETO



Verificar

O original está enrolado ou dobrado?

Colocou um original de tamanho inferior a A5 (5-1/2" x 8-1/2")?

Um original do tamanho A5 (5-1/2" x 8-1/2") está definido para horizontal (tamanho A5R)?

O sensor do alimentador de documentos está sujo?



Solução

- Endireite o original.
Não é possível detetar o tamanho correto do original se o original estiver enrolado ou dobrado.
- Selecione o tamanho do original manualmente.
Não é possível detetar originais com um tamanho inferior a A5 (5-1/2" x 8-1/2"). Ao digitalizar um original pequeno no vidro de exposição, é conveniente colocar uma folha de papel branco sobre o original do mesmo tamanho (A4 (8-1/2" x 11"), B5 (8-1/2" x 11"R), etc.) do papel que pretende usar para imprimir.
- Se um original do tamanho A5 (5-1/2" x 8-1/2") estiver definido para horizontal (tamanho A5R), não é detetado automaticamente.
- Limpe o sensor utilizando um pano húmido ou um toalhete húmido.



O TAMANHO DO PAPEL INDICADO PARA O ALIMENTADOR MANUAL ESTA INCORRECTO



Verificar

As guias do alimentador de manual estão ajustadas à largura do papel colocado?



Solução

- Ajuste as guias do alimentador manual à largura do papel. Quando colocar papel no alimentador manual, certifique-se de que puxa a extensão para fora para que o tamanho do papel seja detetado corretamente.



O ORIGINAL FICA ENCRAVADO (ALIMENTADOR AUTOMÁTICO DE DOCUMENTOS)



Verificar

Colocou demasiado papel na bandeja do alimentador de documentos?

O original é muito grande?

O papel do original é fino?



Solução

- Certifique-se de que a pilha de papel na bandeja não excede a linha indicadora.
▶ [Coloque o original \(página 5\)](#)
- Quando utilizar o alimentador automático de documentos para digitalizar um original comprido, defina o tamanho da digitalização em [Tam. Grande]. (Tenha em consideração que os originais grandes não podem ser copiados através da função de cópia.)
- Utilize o vidro de exposição para digitalizar o original. Se precisar de utilizar o alimentador automático de documentos, utilize o [Modo Lento] em [Outros] para digitalizar o original.



O PAPEL FICA ENCRAVADO



Verificar

Existe um pedaço de papel rasgado na máquina?

Colocou demasiado papel na bandeja?

Estão a ser alimentadas várias folhas de cada vez?

Está a utilizar papel não recomendado nas especificações?

As guias do alimentador manual estão ajustadas à largura do papel?

A guia de extensão do alimentador manual está puxada para fora?



Solução

- Siga as instruções do painel de toque para remover todo o papel.
- Volte a colocar o papel. Não coloque mais do que o número máximo de folhas e não ultrapasse a linha indicadora.
▶ [Coloque o original \(página 5\)](#)
- Folheie bem o papel antes de o colocar na bandeja.
- Utilize papel recomendado pela SHARP. Papel destinado a outros modelos ou papel especial não suportado pode dar origem a encravamentos de papel, vincos ou borrões.
⇒ - "CONSUMÍVEIS" no "Manual de iniciação"
Para saber que papel está proibido ou não é recomendado, consulte "Manual do Utilizador".
- Ajuste as guias do alimentador manual à largura do papel.
▶ [Coloque o original \(página 5\)](#)
- Se colocar um tamanho de papel maior, puxe para fora a guia da extensão.
▶ [Coloque o original \(página 5\)](#)



Verificar



Solução

O rolo de alimentação manual está sujo?

- Limpe a superfície do rolo de alimentação manual.
▶ [Manutenção \(página 8\)](#)

Está colocado papel de tamanho A5 (5-1/2" x 8-1/2")?

- Ao colocar papel de tamanho A5 (5-1/2" x 8-1/2"), coloque-o na orientação horizontal (A5R (5-1/2" x 8-1/2"R))

O tamanho do papel está especificado?

- Se está a utilizar um tamanho não padronizado, certifique-se de que especifica o tamanho do papel.
Se tiver alterado o tamanho do papel colocado na bandeja, confirme a definição de tamanho de papel.
⇒ "Definições" → [Definições de Sistema] → [Definições Comuns] → [Definições do papel] → [Definições de tabuleiro de papel] → [Registo de Bandeja]

Adicionou papel à bandeja?

- Ao adicionar papel, retire qualquer papel existente no alimentador manual, misture esse papel com o papel a adicionar e coloque-o novamente numa única pilha. Se adicionar o papel sem retirar o papel existente, poderá ficar encravado. Não adicione papel sem ser na bandeja manual.

Está a utilizar papel furado?

- Quando você usa papel furado, defina o tipo de papel para furado.
⇒ "Definições" → [Definições de Sistema] → [Definições Comuns] → [Definições do papel] → [Definições de tabuleiro de papel] → [Registo de Bandeja]

Está a utilizar folhas de etiquetas que não podem ser utilizadas?

- Etiquetas sem uma folha portadora podem aderir à superfície do transfer e provocar encravamento.

Retire o papel e volte-o ao contrário. Se utilizar um tipo de papel diferente pode melhorar o problema.

- Isto pode melhorar alguns estados de enrolamento do papel.
▶ [Coloque o original \(página 5\)](#)

Inseriu um envelope?

- Não insira envelopes exceto na bandeja 4 e no alimentador manual.
- Quando inserir envelopes na bandeja 4, não ultrapasse a linha indicadora.
- Defina o tipo de papel para "Envelope" e especifique o tamanho do papel.



O PAPEL NÃO É ALIMENTADO A PARTIR DA CASSETE DE PAPEL



Verificar



Solução

Colocou o papel corretamente na cassete de papel?

- Defina as guias do tamanho do papel.
Volte a colocar o papel. Não coloque mais do que o número máximo de folhas e não ultrapasse a linha indicadora.
▶ [Coloque o original \(página 5\)](#)

A utilização da bandeja não foi autorizada em alguns modos (cópia, impressão, fax, envio de imagem, arquivo de documentos)?

- Confirme as definições em [Definições de tabuleiro de papel] e verifique se existem marcas de verificação nas caixas de verificação de cada modo ([Trabalho Aprovado pela Entrada de Papel]). As funções sem marca de verificação não podem ser utilizadas para imprimir utilizando essa bandeja.
⇒ "Definições" → [Definições de Sistema] → [Definições Comuns] → [Definições do papel] → [Definições de tabuleiro de papel] → [Registo de Bandeja] → [Trabalho Aprovado pela Entrada de Papel]



NÃO SEI COMO ALTERAR O TAMANHO DO PAPEL



Verificar

Defina o tamanho de papel de cada bandeja nas definições de bandeja.



Solução

- Pode encontrar a tecla "Definições de bandeja" no ecrã inicial. Toque levemente na tecla para ver o ecrã de definições da bandeja. Toque na bandeja cujo tamanho de papel pretende alterar, selecione o tipo de papel e, em seguida, toque no separador [Dimensões]. Selecione o tamanho do papel e toque na tecla [OK]. Se tiver colocado um tamanho de papel especial no alimentador manual, toque na tecla [Entr. Directa] depois de ter tocado no separador [Dimensões], introduza o tamanho de papel manualmente e toque na tecla [OK].



O PAPEL DE SAÍDA ESTÁ VISIVELMENTE ENROLADO E NÃO É UNIFORME



Verificar

Retire o papel e volte-o ao contrário. Se utilizar um tipo de papel diferente pode melhorar o problema.



Solução

- Isto pode melhorar alguns estados de enrolamento do papel.
▶ [Coloque o original \(página 5\)](#)



A IMAGEM NO PAPEL ESTÁ INCLINADA



Verificar

Colocou demasiado papel no alimentador manual?

As guias do alimentador manual estão ajustadas à largura do papel?

As guias originais estão ajustadas à largura do papel?



Solução

- Volte a colocar o papel. Não coloque mais do que o número máximo de folhas e não ultrapasse a linha indicadora. O número máximo de folhas varia conforme a definição do tipo de papel.
- Ajuste as guias do alimentador manual à largura do papel de forma a ficarem ligeiramente em contacto com os lados do papel.
- Ajuste as guias originais à largura do papel.



APARECEM LINHAS NA IMAGEM



Verificar

As áreas de digitalização do vidro de exposição ou do alimentador automático de documentos estão sujas?

O rolo de alimentação manual está sujo?

Limpou o carregador principal do tambor fotocondutor?

Limpou o carregador PT da primeira correia de transferência?

Limpou a unidade de laser?

Executou a Redução de riscos escuros na definição de sistema?



Solução

■ Limpe as áreas de digitalização do vidro de exposição ou do alimentador automático de documentos.
▶ [Manutenção \(página 8\)](#)

■ Limpe a superfície do rolo de alimentação manual.
▶ [Manutenção \(página 8\)](#)

■ Limpe o carregador principal do tambor fotocondutor. Para detalhes sobre a limpeza, consulte o "Manual do Utilizador".

■ Limpe o carregador PT da primeira correia de transferência. Para detalhes sobre a limpeza, consulte o "Manual do Utilizador".

■ Limpe a unidade de laser. Para detalhes sobre a limpeza, consulte o "Manual do Utilizador".

■ Execute em "Definições (administrador)" → [Definições de Sistema] → [Ajuste da Qualidade de Imagem] → [Ajustamento coletivo] → [Redução de riscos escuros]. Para detetar riscos escuros, ative [Exibir mensagem de aviso para a redução de riscos pretos.]. Para mais informações sobre esta definição, consulte o Manual do Utilizador.



APARECEM BORRÕES NA IMPRESSÃO



Verificar

Está a utilizar papel não recomendado nas especificações?

Está a imprimir em papel pré-perfurado?

Aparece uma mensagem a indicar a necessidade de manutenção?

Retire o papel e volte-o ao contrário. Se utilizar um tipo de papel diferente pode melhorar o problema.



Solução

■ Utilize papel recomendado pela SHARP.
Papel destinado a outros modelos ou papel especial não suportado pode dar origem a encravamentos de papel, vincos ou borrões.
⇒ - "CONSUMÍVEIS" no "Manual de iniciação".

■ Tente definir o tipo de papel num ligeiramente mais pesado ou mais leve do que o normal. (Em caso de papel normal, mude papel normal 1 para papel normal 2, ou papel normal 2 para papel normal 1.) Em função do tipo de papel, a qualidade da impressão pode melhorar. Para mais informações, contacte o revendedor ou o departamento de assistência técnica da SHARP mais próximo.

■ Tenha cuidado para não sobrepor imagens aos furos.
Se a imagem impressa se sobrepor aos furos, surgirão borrões na parte de trás do papel ao imprimir em 1 dos lados, ou em ambos os lados se imprimir nas 2 faces.

■ Contacte urgentemente o revendedor ou o departamento de assistência técnica da SHARP mais próximo.

■ Isto pode melhorar alguns estados de enrolamento do papel.
▶ [Coloque o original \(página 5\)](#)



AO IMPRIMIR EM PAPEL GROSSO, A IMPRESSÃO FICA SUJA A PARTIR DA 2ª PÁGINA



Verificar

O tipo de papel foi definido corretamente?



Solução

- Defina o tipo de papel correcto nas definições da cassette. Confirme que não ocorreram as seguintes situações:
 - Ao utilizar papel espesso, altere o tipo de papel nas definições da bandeja para Espesso. (A imagem pode desaparecer se for friccionada.)
 - Está a utilizar papel diferente de papel espesso, mas está selecionado papel espesso nas definições da bandeja. (Podem ocorrer vincos e encravamentos de papel.)
- ⇒ "Definições" → [Definições de Sistema] → [Definições Comuns] → [Definições do papel] → [Definições de tabuleiro de papel] → [Registo de Bandeja]



NÃO SEI COMO ALTERAR A BANDEJA DE SAÍDA



Verificar

Alterou a bandeja de saída?



Solução

- Ao copiar, pode seleccionar a bandeja de saída no modo normal. Toque em [Imprimir] no ecrã base do modo normal. Pode definir a bandeja de saída nos ecrãs. Ou, toque em [Outros] no ecrã base do modo normal e toque em [Bandeja de saída]. Pode definir a bandeja de saída nesses ecrãs.
- Ao imprimir, pode seleccionar a bandeja de saída no controlador da impressora. Clique no separador [Finalizar] no controlador da impressora e selecione a bandeja de saída em [Bandeja de saída].
- A bandeja de saída fica fixa e não pode ser alterada quando são seleccionadas algumas definições de cópia ou impressão. Algumas definições de cópia ou impressão podem ser canceladas quando muda a bandeja de saída.



PARTE DA IMAGEM ESTÁ CORTADA



Verificar

Definiu o tamanho de papel correcto?



Solução

- Se está a utilizar um tamanho não padronizado, certifique-se de que especifica o tamanho do papel.
- Se tiver alterado o tamanho do papel colocado na bandeja, confirme a definição de tamanho de papel.
- ⇒ "Definições" → [Definições de Sistema] → [Definições Comuns] → [Definições do papel] → [Definições de tabuleiro de papel] → [Registo de Bandeja]

Colocou o original na posição correcta?

- Se estiver a utilizar o vidro de exposição, certifique-se de que coloca o original no canto superior esquerdo do mesmo.
- ▶ [Coloque o original \(página 5\)](#)



FOI IMPRESSO O LADO ERRADO DO PAPEL



Verificar

Colocou o papel com o lado da impressão voltado para a direção correta?



Solução

- Verifique se o lado de impressão do papel está virado para a direção correta.
 - Bandejas 1 a 4:
Coloque o papel com o lado de impressão virado para cima.*
 - Alimentador manual, Bandeja 5, Bandeja 6:
Coloque o papel com o lado de impressão virado para baixo.*
- * Quando o tipo de papel é "Pré-Impresso" ou "Papel Carta", coloque o papel ao contrário.
(Exceto quando o modo [Desactivar Duplex] estiver ativado no modo de configuração (administrador).
Para obter informações sobre o modo de definição, consulte o seu administrador.)



UMA CAPA OU INSERÇÃO NÃO É IMPRESSA NO PAPEL ESPECIFICADO



Verificar

O tipo de papel foi definido corretamente?



Solução

- Defina o tipo de papel correto para a bandeja que contém o papel específico para a capa ou acetato.
Se o tipo de papel definido para a capa ou para as inserções não é igual ao definido para a bandeja, o papel será então alimentado por uma bandeja diferente.
⇒ "Definições" → [Definições de Sistema] → [Definições Comuns] → [Definições do papel] → [Definições de tabuleiro de papel] → [Registo de Bandeja]



NÃO É POSSÍVEL USAR O DISPOSITIVO USB LIGADO



Verificar

O dispositivo USB é compatível com a máquina?



Solução

O dispositivo USB ligado foi corretamente reconhecido?

O dispositivo de memória USB está formatado como FAT32 ou NTFS?

Está a utilizar um dispositivo de memória USB com capacidade superior a 32 GB?

- Pergunte ao seu revendedor se o dispositivo é compatível com a máquina.
Os dispositivos USB que não são compatíveis com a máquina não podem ser usados.
- Quando um dispositivo USB é ligado à máquina e corretamente reconhecido, aparece um ícone (🖨️) na parte superior do painel de toque. Se não for reconhecido, volte a ligá-lo.
- Verifique o formato de ficheiro do dispositivo de memória USB.
Se o dispositivo de memória não estiver formatado como FAT32 ou NTFS, utilize um computador para alterar o formato para FAT32 ou NTFS.
- Use um dispositivo de memória USB de 32 GB ou menos.



O FINALIZADOR/FINALIZADOR DE ENCADERNAÇÃO NÃO FUNCIONA



Verificar

Aparece uma mensagem a indicar que tem de retirar o papel do agrafador de encadernar?

O administrador desativou funções?



Solução

■ Retire todo o papel do agrafador de encadernar.

■ Confirme junto do administrador.
Algumas funções podem estar desativadas no modo de definição.



O PAPEL NÃO É AGRAFADO (INCLUINDO A ENCADERNAÇÃO COM AGRAFOS)



Verificar

Aparece uma mensagem a solicitar que verifique o agrafador?

Aparece uma mensagem a indicar que tem de introduzir agrafos?

Misturou um papel de largura diferente?

Existem mais folhas do que as que podem ser agrafadas ao mesmo tempo?

Incluiu um tamanho de papel que não pode ser agrafado no trabalho de impressão?

A definição do tipo de papel da bandeja selecionada no controlador da impressora corresponde a um tipo de papel que não pode ser agrafado?



Solução

■ Retire os agrafos encravados.
▶ [Manutenção \(página 8\)](#)

■ Substitua o cartucho de agrafos.
Não se esqueça de voltar a colocar a caixa de agrafos.
▶ [Manutenção \(página 8\)](#)

■ Para agrafar tamanhos diferentes, utilize papel com a mesma largura e selecione a definição [Mesma Largura].
Não é possível agrafar papéis de larguras diferentes misturados. Ao efetuar cópias, selecione [Mesma Largura] para [Orig. Tam. Misto] em [Outros].

■ Para saber o número máximo de folhas que pode agrafar, consulte "ESPECIFICAÇÕES" no "Manual de iniciação".

■ Para saber os tamanhos de papel que pode agrafar, consulte "ESPECIFICAÇÕES" no "Manual de iniciação".

■ Tem de verificar os tipos de papel que estão colocados na máquina e seleccionar uma bandeja de papel que esteja definida para um papel que possa ser usado para impressão com agrafamento.

Clique no botão [Estado da Bandeja] no separador [Origem] da janela das propriedades da impressora e verifique a definição do tipo de papel de cada bandeja.

*Não é possível agrafar etiquetas, papel separador, papel brilhante, transparências ou envelopes. Além disso, se a opção "Desactivar Agrafar" estiver seleccionada no tipo de utilizador, não pode agrafar.



A PERFURAÇÃO NÃO É EFETUADA



Verificar

Aparece uma mensagem a solicitar que verifique o módulo de perfuração?

Misturou um papel de tamanho diferente?

Incluiu um tamanho de papel que não pode ser perfurado no trabalho de impressão?

A bandeja selecionada no controlador da impressora está definida para um tipo de papel que não pode ser perfurado?



Solução

■ Elimine os desperdícios de orifícios.

▶ [Manutenção \(página 8\)](#)

■ Não é possível perfurar papéis de larguras diferentes misturados. Para perfurar tamanhos diferentes, use papel da mesma largura e selecione a definição [Mesma Largura]. Ao efetuar cópias, selecione [Mesma Largura] para [Original Tamanho Misto] em [Outros].

■ Para saber os tamanhos de papel que pode perfurar, consulte "ESPECIFICAÇÕES" no "Manual de iniciação".

■ Verifique as definições do tipo de papel na máquina e selecione uma bandeja com papel que possa ser perfurado*. Clique no botão [Estado da Bandeja] no separador [Origem] da janela das propriedades da impressora e verifique a definição do tipo de papel de cada bandeja.

*Não é possível perfurar etiquetas, papel separador, papel brilhante, transparências e envelopes. Além disso, se a opção "Desactivar Perfurar" estiver selecionada no tipo de utilizador, não poderá perfurar.



A POSIÇÃO PARA AGRAFAR OU PERFURAR NÃO É A CORRETA



Verificar

A definição da posição de agrafamento está correta?

A definição das posições dos furos está correta?



Solução

■ Verifique a posição para agrafar em "ECRÃ DE PRÉ-VISUALIZAÇÃO".

■ Verifique a posição para perfurar em "ECRÃ DE PRÉ-VISUALIZAÇÃO".



A DOBRAGEM NÃO É EFECTUADA



Verificar

O administrador ativou a definição [Desactivar Duplex]?

Está a utilizar um tipo de papel que tem frente e verso específicos?



Solução

■ A função de dobragem de papel não pode ser usada se [Desactivar Duplex] estiver ativado no modo de configuração. Confirme junto do administrador.
⇒ No "Definições (administrador)", [Definições de Sistema] → [Definições Comuns] → [Definições Condicoes] → [Disposit Contr] → [Desactivar Duplex].

■ A função de dobragem não pode ser usada com papel pré-impresso, papel de carta ou de outro tipo que possua frente ou verso específicos. Quando usar a função de dobragem de papel, utilize um tipo de papel como papel simples que não possua frente e verso específicos.



A POSIÇÃO DA DOBRA NÃO ESTÁ CORRECTA



Verificar

O original foi correctamente colocado com a face voltada para cima ou para baixo?



Solução

■ Verifique a orientação de colocação do original ou a orientação do papel a dobrar, e execute as acções adequadas. Para obter mais informações, consulte o "Manual do Utilizador".



NÃO APARECEM IMAGENS DE PRÉ-VISUALIZAÇÃO OU MINIATURAS



Verificar

Existem trabalhos a aguardar execução?



Solução

■ Aguarde até que diversos trabalhos sejam executados.



O ECRÃ DO PAINEL DE TOQUE É DIFÍCIL DE VISUALIZAR



Verificar

A luminosidade está corretamente ajustada?



Solução

■ Toque na tecla [Ajuste do brilho] () no ecrã inicial, para ajustar a luminosidade.



SAIU DA SESSÃO SEM A TER ENCERRADO



Verificar

Foi ativada a opção Limpeza automática?



Solução

■ Se utilizar a autenticação do utilizador, este sai automaticamente da sessão se a opção Limpeza automática for ativada. Inicie a sessão de novo.
Se for o administrador, pode alterar a definição de tempo de limpeza automática ou desativá-la em [Def De Limpeza Automática].
⇒ "Definições (administrador)" → [Definições de Sistema] → [Definições Comuns] → [Definições Operação] → [Definições Condições] → [Def De Limpeza Automática]



NÃO SEI ONDE ESTÁ A DEFINIÇÃO DO ENDEREÇO IP



Verificar

O endereço IP está definido em **Definições de Rede do modo Definição**.



Solução

- Para definir um endereço IP permanente, pergunte ao seu administrador de rede o endereço IP atribuído à máquina e outras informações necessárias para as Definições de Rede.
⇒ "Definições (administrador)" → [Definições de Sistema] → [Definições de Rede] → [Definições Interface]



NÃO SEI COMO ALTERAR A COR DE FUNDO DO ECRÃ INICIAL



Verificar

Pode alterar a cor de fundo em **"Definição de padrão de apresentação"**.



Solução

- Abra o painel de ações no ecrã inicial e toque em [Definição de padrão de apresentação]. Introduza a senha de administrador e selecione a cor pretendida nos padrões 1 a 5. Para mais informações, consultar "Manual do Utilizador" (Operação do Painel de Toque).



NÃO SEI COMO ADICIONAR OU ELIMINAR UM ATALHO ATRAVÉS DO ECRÃ INICIAL



Verificar

Pode alterar um atalho em **"Editar Início"**.



Solução

- Abra o painel de ações no ecrã inicial e toque em [Editar Início]. Introduza a senha de administrador, toque na localização pretendida e adicione um atalho ou toque num atalho e elimine-o. Para mais informações, consultar "Manual do Utilizador" (Operação do Painel de Toque).



NÃO SEI COMO RESTAURAR A DEFINIÇÃO DE TEXTO GRANDE PARA O ESTADO ORIGINAL





Verificar

O modo de texto grande está ativado no ecrã inicial?



Solução

- Se o ícone do modo de texto grande for , o modo de texto grande está ativo. Toque no ícone do modo de texto grande para o alterar para  e cancelar o modo de texto grande.



NÃO SEI COMO AJUSTAR O TEMPO PASSADO O QUAL A MÁQUINA ENTRA NO MODO DE POUPANÇA DE ENERGIA



Verificar

Defina o tempo passado o qual a máquina entra no modo de poupança de energia nas definições de Poupança Energia do modo de definição.



Solução

- Defina o tempo passado o qual a máquina entra no modo de poupança de energia nas definições de Poupança Energia do modo de definição.
Defina o tempo em que a máquina entre no Modo de pré-aquecimento.
⇒ "Definições (administrador)" → [Definições de Sistema] → [Poup Energia] → [Definição eco] → [Def De Modo Pré-Aquecimento]
Defina o tempo passado o qual o Desligar Automático é efetuado
⇒ "Definições (administrador)" → [Definições de Sistema] → [Poup Energia] → [Definição eco] → [Temp De Desligar Automático]



ESQUECI-ME DA SENHA DE ADMINISTRADOR



Verificar

A senha de administrador foi mudada da definição original?



Solução

- Contacte o revendedor ou o departamento de assistência técnica da SHARP mais próximo.
Para obter a senha predefinida do administrador, consulte "PARA O ADMINISTRADOR DA MÁQUINA" no "Manual de iniciação". Se alterar a senha, não se esqueça dela.



NÃO SEI QUEM CONTACTAR PARA A MANUTENÇÃO E ASSISTÊNCIA TÉCNICA



Verificar

Consulte a informação de apoio ao cliente.



Solução

- Contacte o revendedor ou o departamento de assistência técnica da SHARP mais próximo.



LISTA DE VERIFICAÇÃO

O administrador desativou funções?

Algumas funções podem estar desativadas no modo de definição. Se a autenticação de utilizador estiver ativa, as funções disponíveis podem estar limitadas pelas definições de utilizador. Confirme junto do administrador.

| Problema | Verificar | Página |
|--|---|--------|
| A SELEÇÃO AUTOMÁTICA DO MODO DE COR NÃO É CORRETAMENTE EFETUADA | Está a digitalizar algum destes tipos de originais? | 26 |
| A CÓPIA 2 FACES NÃO É EFETUADA | A definição do tipo de papel da bandeja especificada corresponde a um tipo de papel que não pode ser utilizado para cópia de 2 faces? | 27 |
| | Está a utilizar papel de tamanho ou de tipo especial? | 27 |
| | Está a efetuar a cópia utilizando definições que não permitem a cópia de 2 faces? | 27 |
| A ROTAÇÃO DA CÓPIA NÃO FUNCIONA | O rácio de cópia foi selecionado manualmente? | 27 |
| | Está a efetuar a cópia utilizando definições que não permitem a rotação de cópia? | 27 |
| | A opção "Def De Rotação Da Cópia" está desativada no modo de definição? | 27 |
| A AMPLIAÇÃO/REDUÇÃO NÃO FUNCIONA | As definições do original, papel e rácio estão corretas? | 27 |
| A IMAGEM ESTÁ MUITO CLARA OU MUITO ESCURA | A imagem está demasiado clara? | 28 |
| | A imagem está demasiado escura? | 28 |
| | Selecionou um modo de exposição adequado ao tipo de original? | 28 |
| | A densidade global da cópia está demasiado clara? | 28 |
| AS CORES ESTÃO DESAJUSTADAS | Procedeu ao "Ajustamento de Registo"? | 29 |
| PARTE DA IMAGEM ESTÁ CORTADA | Selecionou um rácio adequado para o tamanho de papel e tipo do original? | 29 |
| | Está a utilizar um tamanho de papel original em AB (polegadas)? | 29 |
| AS CÓPIAS SAEM EM BRANCO | O original foi corretamente colocado com a face voltada para cima ou para baixo? | 29 |
| QUERO COPIAR VÁRIAS PÁGINAS A4 PARA UMA FOLHA DE PAPEL A4 | Use a função N-Up. | 29 |



A SELEÇÃO AUTOMÁTICA DO MODO DE COR NÃO É CORRETAMENTE EFETUADA



Verificar

Está a digitalizar algum destes tipos de originais?

Se o modo Preto e Branco não estiver selecionado:

- Existem cores ou colorações no papel?

Se o modo Cor não estiver selecionado:

- A cor no original é muito clara?
- A cor no original é muito escura, quase preta?
- Só existe cor numa área muito reduzida do original?



Solução

- Quando o modo de cor está definido para "Auto", a máquina deteta se o original é a preto e branco ou a cores quando toca na tecla [Cor Iniciar]. No entanto, se utilizar um original idêntico a um dos ilustrados à esquerda, a deteção automática pode não funcionar corretamente. Nestas situações, especifique manualmente o modo de cor.



A CÓPIA 2 FACES NÃO É EFECTUADA



Verificar

A definição do tipo de papel da bandeja especificada corresponde a um tipo de papel que não pode ser utilizado para cópia de 2 faces?

Está a utilizar papel de tamanho ou de tipo especial?

Está a efetuar a cópia utilizando definições que não permitem a cópia de 2 faces?



Solução

■ Verifique "Definições de tabuleiro de papel" no modo de definição.
⇒ "Definições" → [Definições de Sistema] → [Definições Comuns] → [Definições do papel] → [Definições de tabuleiro de papel] → [Registo de Bandeja] → [Trabalho Aprovado pela Entrada de Papel]
Verifique [Definições de bandeja] no ecrã inicial.
Toque na bandeja selecionada e, no ecrã que aparece, toque na tecla [Propriedade de Papel].
Se a caixa de verificação [Desactivar Duplex] no ecrã propriedades do papel tiver um , a bandeja não pode ser usada para a impressão duplex. Altere o tipo de papel para um tipo que permita a impressão duplex.

■ Para saber os tipos e tamanhos de papel que pode utilizar para a cópia de 2 faces, consulte a seção "ESPECIFICAÇÕES" do Guia de iniciação.

■ Geralmente, a cópia de 2 faces pode ser combinada com outros modos conforme necessário, no entanto, não é possível fazer certas combinações. Se selecionar uma combinação não permitida, verá uma mensagem no painel de toque.



A ROTAÇÃO DA CÓPIA NÃO FUNCIONA



Verificar

O rácio de cópia foi selecionado manualmente?

Está a efetuar a cópia utilizando definições que não permitem a rotação de cópia?

A opção "Def De Rotação Da Cópia" está desativada no modo de definição?



Solução

■ Copie utilizando a seleção de rácio automática.

■ Geralmente, a rotação de cópia pode ser combinada com outros modos conforme necessário, no entanto, não é possível fazer certas combinações. Se selecionar uma combinação não permitida, verá uma mensagem no painel de toque.

■ Confirme junto do administrador.
Se possuir direitos de administrador, ative [Def De Rotação Da Cópia].
⇒ Seleccione [Definições de Sistema] → [Definições de cópia] → [Definições Condições] → [Def De Rotação Da Cópia] → [Rotação de cópia] no "Definições".



A AMPLIAÇÃO/REDUÇÃO NÃO FUNCIONA



Verificar

As definições do original, papel e rácio estão corretas?



Solução

■ Verifique se o tamanho do original que aparece no ecrã está correto. Depois disso, verifique se está selecionado o papel correto. Toque na tecla [Rácio] e depois na tecla [Imagem Auto]. Aparece o rácio adequado para o original e o papel.



A IMAGEM ESTÁ MUITO CLARA OU MUITO ESCURA



Verificar

A imagem está demasiado clara?

A imagem está demasiado escura?

Selecionou um modo de exposição adequado ao tipo de original?

A densidade global da cópia está demasiado clara?



Solução

■ Selecione um modo de exposição adequado ao original que deseja copiar e ajuste manualmente o nível de exposição.

■ Selecione um dos seguintes modos, conforme o tipo de original. (Esta definição pode fazer-se no modo normal).

• **Texto**

Usar este modo para documentos de texto normais.

• **Texto/Foto Impressa**

Este modo proporciona o melhor equilíbrio para a cópia de originais que contêm simultaneamente texto e fotografias impressas, como revistas ou catálogos.

• **Texto/Foto**

Este modo proporciona o melhor equilíbrio para a cópia de originais que contêm simultaneamente texto e fotografias, como um documento de texto com uma fotografia incorporada.

• **Foto Impressa**

Este modo é o ideal para a cópia de fotografias impressas, como fotografias de uma revista ou catálogo.

• **Foto**

Utilize este modo para copiar fotografias.

• **Mapa**

Este modo é o ideal para copiar as cores claras e sombreadas e o texto em letras pequenas que se encontram na maioria dos mapas.

• **Original claro**

Utilize este modo para originais com escrita clara a lápis.

■ Altere a densidade global de cópia usando um dos métodos abaixo.

• **Alterar a predefinição de exposição**

Selecione "Definições (administrador)" - [Definições de Sistema] → [Ajuste da Qualidade de Imagem] → [Qualidade de Imagem de Cópia] → [Ajuste rápido da qualidade da imagem]. Defina a predefinição [2] para [3 (Sharp)] para aumentar a densidade global ou [1 (Uniformizar)] para diminuir a densidade global.

• **Alterar temporariamente a definição**

Selecione o Modo normal (a definição não pode ser alterada no modo Fácil). Em [Outros] → [Ajuste rápido da qualidade da imagem] e defina a predefinição [2] para [3 (Sharp)] para aumentar a densidade global, ou para [1 (Uniformizar)] para diminuir a densidade global. A definição é automaticamente reiniciada quando volta ao ecrã inicial.



AS CORES ESTÃO DESAJUSTADAS



Verificar

Procedeu ao "Ajustamento de Registo"?



Solução

- Peça ao seu administrador para efetuar o "Ajustamento de Registo".
⇒ "Definições (administrador)" → [Definições de Sistema] → [Ajuste da Qualidade de Imagem] → [Ajustamento coletivo] → [Ajustamento de Registo].
Se os tons das cores estiverem desajustados, execute a [Calibração de cor auto (para cópia)] depois de concluído o ajustamento do registo. (Se as cores se mantiverem desajustadas mesmo após a calibração, a repetição da calibração pode melhorar os resultados.)
⇒ "Definições (administrador)" → [Definições de Sistema] → [Ajuste da Qualidade de Imagem] → [Funções Comuns] → [Calibração de cor auto (para cópia)]



PARTE DA IMAGEM ESTÁ CORTADA



Verificar

Selecionou um rácio adequado para o tamanho de papel e tipo do original?



Solução

Está a utilizar um tamanho de papel original em AB (polegadas)?

- Selecione uma definição de rácio apropriada.
- Especifique manualmente o tamanho do original quando copiar no tamanho de papel em AB (polegadas).



AS CÓPIAS SAEM EM BRANCO



Verificar

O original foi corretamente colocado com a face voltada para cima ou para baixo?



Solução

- Se estiver a utilizar o vidro de exposição, coloque o original com a face voltada para baixo. Se estiver a utilizar o alimentador automático de documentos, coloque o original com a face voltada para cima.



QUERO COPIAR VÁRIAS PÁGINAS A4 PARA UMA FOLHA DE PAPEL A4



Verificar

Use a função N-Up.



Solução

- N-Up permite reduzir e copiar as imagens de até oito páginas A4 numa folha. Toque na tecla [N-Up].
No modo normal, também pode adicionar rebordos às cópias N-Up.



LISTA DE VERIFICAÇÃO

O administrador desativou funções?

Algumas funções podem estar desativadas no modo de definição. Se a autenticação de utilizador estiver ativa, as funções disponíveis podem estar limitadas pelas definições de utilizador. Confirme junto do administrador.

| ? Problema | ✓ Verificar | Página |
|--|--|--|
| A IMPRESSÃO NÃO É EFETUADA | O PC está corretamente ligado à máquina? | 31 |
| | A máquina está ligada à mesma rede (LAN, etc.) que o PC? | 31 |
| | O endereço IP está corretamente selecionado? (Windows) | 31 |
| | Está a utilizar uma porta de impressão criada através da porta TCP/IP padrão? (Windows) | 31 |
| | O computador está instável? | 31 |
| | A máquina está corretamente especificada na aplicação que utiliza para imprimir? | 32 |
| | Os dispositivos de ligação à rede estão a funcionar normalmente? | 32 |
| | A definição Limite Tempo I/O é demasiado reduzida? | 32 |
| | Foi impressa uma página de aviso? | 32 |
| | O administrador desativou funções? | 32 |
| | Guardou as definições nas Definições de Condições que não podem ser usadas com a configuração de opções atual? | 32 |
| | NÃO SEI QUE CONTROLADOR DE IMPRESSORA DEVO INSTALAR | Consulte as funcionalidades de cada controlador de impressora antes de fazer a instalação. |
| NÃO SEI COMO CANCELAR A IMPRESSÃO | Siga os passos abaixo para cancelar a impressão | 33 |
| A IMPRESSÃO A CORES NÃO É EFETUADA | O modo de cor está definido para "Cor"? | 33 |
| | O administrador desativou funções? | 33 |
| NÃO SEI COMO ALTERNAR ENTRE A IMPRESSÃO A CORES E A PRETO E BRANCO | A definição do modo de cor é configurada no controlador da impressora. | 33 |
| NÃO SEI COMO IMPRIMIR EM SUPORTES ESPECIAIS (POSTAIS, ENVELOPES, ETC.) | Para postais e envelopes, utilize a bandeja 4 ou o alimentador manual e, para papéis especiais como papel estampado, utilize o alimentador manual. | 34 |
| A IMPRESSÃO 2 FACES NÃO É EFETUADA | A definição do tipo de papel da bandeja especificada corresponde a um tipo de papel que não pode ser utilizado para impressão de 2 faces? | 34 |
| | Está a utilizar papel de tamanho ou de tipo especial? | 34 |
| | O administrador desativou funções? | 34 |
| NÃO É POSSÍVEL EFECTUAR A IMPRESSÃO DIRETA DE UM FICHEIRO DE UMA PASTA PARTILHADA NUM COMPUTADOR | A máquina tem as [Definições de IPsec] ativadas? | 35 |
| NÃO É POSSÍVEL UTILIZAR UMA BANDEJA, FINALIZADOR OU OUTRO DISPOSITIVO PERIFÉRICO INSTALADO NA MÁQUINA | Os dispositivos periféricos instalados na máquina foram configurados com o controlador da impressora? | 35 |
| A IMAGEM ESTÁ GRANULADA | As definições do controlador da impressora são adequadas ao trabalho de impressão? | 35 |
| A IMAGEM ESTÁ MUITO CLARA OU MUITO ESCURA | A densidade global de impressão está demasiado clara? | 36 |
| | A imagem (em particular uma fotografia) necessita de ser corrigida? (Windows) | 36 |
| AS CORES ESTÃO DESAJUSTADAS | Procedeu ao "Ajustamento de Registo"? | 36 |
| O TEXTO E AS LINHAS ESTÃO ESBATIDOS E DIFÍCEIS DE VER | Os dados a cores foram impressos a preto e branco? (Windows) | 36 |
| | A densidade global de impressão está demasiado clara? | 36 |
| | Existem linhas finas nos dados do original? | 37 |



| Problema | Verificar | Página |
|---|--|--------|
| PARTE DA IMAGEM ESTÁ CORTADA | O tamanho do papel especificado no trabalho corresponde ao tamanho do papel carregado na bandeja? | 37 |
| | A definição de orientação da impressão (vertical ou horizontal) está correta? | 37 |
| | As margens estão corretamente definidas nas definições de esquema da aplicação? | 37 |
| A IMAGEM ESTÁ VIRADA AO CONTRÁRIO | Está a usar um tipo de papel (envelopes, papel perfurado, etc.) que só podem ser colocados numa orientação fixa? | 37 |
| | Selecionou a posição de encadernação correta para a impressão frente e verso? | 37 |
| SÃO IMPRESSOS MUITOS CARACTERES CORROMPIDOS | O computador ou a máquina estão instáveis? | 38 |
| DEPOIS DO ROUTER TER SIDO SUBSTITUÍDO, DEIXEI DE PODER IMPRIMIR PARA A MÁQUINA | O computador liga-se à máquina? | 38 |



A IMPRESSÃO NÃO É EFETUADA



Verificar



Solução

O PC está corretamente ligado à máquina?

- Certifique-se de que o cabo está firmemente ligado ao conector de rede local (LAN) do PC e ao da máquina.
Se estiver a ligar-se a uma rede, verifique também se o cabo de LAN está firmemente ligado ao hub.
▶ [Alimentação de corrente e posições do conector \(página 4\)](#)

A máquina está ligada à mesma rede (LAN, etc.) que o PC?

- A máquina tem de estar ligada à mesma rede do seu PC.
Se não sabe qual a rede à qual a máquina está ligada, consulte o administrador de rede.

O endereço IP está corretamente selecionado? (Windows)

- Verifique a definição do endereço IP.
Se a máquina não dispuser de um endereço IP permanente (a máquina recebe um endereço IP de um servidor DHCP), não poderá imprimir se houver uma mudança de endereço IP.
Pode verificar o endereço IP da máquina em [Estado de rede] do modo de definição. Se o endereço IP tiver mudado, mude a definição de porta no controlador da impressora.
⇒ "Definições" → [Estado] → [Estado de rede]
Consultar: Guia de Configuração do Software
Se o endereço IP mudar frequentemente, é recomendável que seja atribuído à máquina um endereço IP permanente.
⇒ "Definições (administrador)" → [Definições de Sistema] → [Definições de Rede]

Está a utilizar uma porta de impressão criada através da porta TCP/IP padrão? (Windows)

- Verifique as definições do PC.
Quando é criada uma porta através da porta de TCP/IP Padrão no Windows e a caixa de verificação [Estado do SNMP activado] tem um , pode não ser possível imprimir corretamente. Altere a caixa de verificação [Estado do SNMP activado] para .
Consultar: Guia de Configuração do Software

O computador está instável?

- Reinicie o computador.
Pode não conseguir imprimir se executar várias aplicações em simultâneo ou se a memória ou o espaço em unidade local forem insuficientes. Reinicie o computador.



Verificar

A máquina está corretamente especificada na aplicação que utiliza para imprimir?

Os dispositivos de ligação à rede estão a funcionar normalmente?

A definição Limite Tempo I/O é demasiado reduzida?

Foi impressa uma página de aviso?

O administrador desativou funções?

Guardou as definições nas Definições de Condições que não podem ser usadas com a configuração de opções atual?



Solução

■ Verifique se o controlador da impressora da máquina foi selecionado a partir da janela de impressão da aplicação.
Se o controlador de impressora da máquina não se encontrar na lista de controladores de impressora disponíveis, pode não estar corretamente instalado. Remova o controlador da impressora e reinstale-o.
Consultar: Guia de Configuração do Software

■ Verifique se os routers e outros dispositivos de rede estão a funcionar corretamente.
Se um dispositivo não estiver ligado ou estiver inoperacional, consulte o respetivo manual para corrigir o problema.

■ Confirme junto do administrador.
Se a definição de limite de tempo de espera de entrada/saída de dados for insuficiente, podem ocorrer erros de escrita na impressora. Peça ao administrador da máquina para configurar um limite de tempo apropriado em "Limite Tempo I/O".
⇒ "Definições (administrador)" → [Definições de Sistema] → [Definições De Impressora] → [Definições Condições] → [Limite Tempo I/O].

■ Verifique a Página Avisos.
É impressa uma Página Avisos para indicar a causa do problema se não for possível executar um trabalho de impressão de acordo com as especificações e a causa não for mostrada no ecrã. Leia a página impressa e tome as medidas adequadas.
Por exemplo, são impressas páginas de aviso nas seguintes circunstâncias.

- O trabalho de impressão é demasiado grande para caber na memória.
- Foi especificada uma função não autorizada pelo administrador.

Por predefinição as Páginas de Aviso não são impressas.

■ Confirme junto do administrador.
Se a autenticação de utilizador estiver ativa, as funções disponíveis podem estar limitadas pelas definições de utilizador. Confirme junto do administrador.

■ Inicialize as Definições de Condições.
Se alterar a configuração de opções após alterar as Definições de Condições, o ecrã de Definições de impressão pode não ser apresentado. Volte à configuração de opções original ou inicialize as Definições de Condições.



NÃO SEI QUE CONTROLADOR DE IMPRESSORA DEVO INSTALAR



Verificar

Consulte as funcionalidades de cada controlador de impressora antes de fazer a instalação.



Solução

■ Cada controlador de impressora tem funcionalidades específicas. Instale e utilize os controladores de impressora que se adaptam às suas necessidades.

- Controlador de impressora PCL6
A máquina suporta as linguagens de controlo de impressoras PCL6 da Hewlett-Packard.
Imprime rapidamente e é adequado para trabalhos de impressão normais.
- Controlador de impressora PS
O controlador de impressora PS suporta a linguagem de descrição de página PostScript 3 desenvolvida pela Adobe.
Excelente reprodução de imagens incluindo gráficos de alta qualidade.
- Controlador PPD
O controlador PPD permite à máquina utilizar o controlador de impressora PS padrão do Windows.



NÃO SEI COMO CANCELAR A IMPRESSÃO



Verificar

Siga os passos abaixo para cancelar a impressão



Solução

- Se os dados de impressão não forem enviados para a máquina, consulte o manual para o sistema operativo ou aplicação.
Se os dados de impressão forem enviados para a máquina, toque na tecla [Estado trabalho], na tecla [Pôr em fila] ou na tecla [Fila Trab] e seleccione o trabalho que pretende eliminar da lista. Abra o painel de ações e toque em [Parar/Eliminar]. Surge uma mensagem para confirmar o cancelamento. Toque na tecla [Cancelar] .



A IMPRESSÃO A CORES NÃO É EFETUADA



Verificar

O modo de cor está definido para "Cor"?



Solução

- Seleccione "Auto" ou "Cor" como definição do modo de cor.
Windows:
a definição é seleccionada no separador [Principal] do controlador da impressora.
macOS:
a definição do modo de cor é configurada no menu [Color] da janela de impressão.
No Windows, também pode configurar a definição no separador [Qualidade] do controlador da impressora.

O administrador desativou funções?

- Confirme junto do administrador.
Se a autenticação de utilizador estiver ativa, as funções disponíveis podem estar limitadas pelas definições de utilizador.



NÃO SEI COMO ALTERNAR ENTRE A IMPRESSÃO A CORES E A PRETO E BRANCO



Verificar

A definição do modo de cor é configurada no controlador da impressora.



Solução

- A definição é seleccionada no separador [Principal] do controlador da impressora. Para imprimir a cores, seleccione [Cor]. Para imprimir a preto e branco, seleccione "Escala Cinzentos".



NÃO SEI COMO IMPRIMIR EM SUPORTES ESPECIAIS (POSTAIS, ENVELOPES, ETC.)



Verificar

Para postais e envelopes, utilize a bandeja 4 ou o alimentador manual e, para papéis especiais como papel estampado, utilize o alimentador manual.



Solução

- Para papéis especiais, tais como papel estampado, coloque o papel no alimentador manual. Depois de colocar o suporte, defina o tamanho do papel e o papel em [Definições de bandeja] no ecrã inicial. Para mais informações sobre o tipo e tamanho do papel, como definições do papel e tipos de envelopes que pode definir, consulte o "Manual do Utilizador". Depois de ter concluído as definições na máquina, defina o "Tamanho Original" e o "tamanho do papel" adequadamente no separador [Principal] do controlador da impressora.



A IMPRESSÃO 2 FACES NÃO É EFETUADA



Verificar

A definição do tipo de papel da bandeja especificada corresponde a um tipo de papel que não pode ser utilizado para impressão de 2 faces?



Solução

- Verifique "Definições de tabuleiro de papel" no modo de definição.
⇒ "Definições" → [Definições de Sistema] → [Definições Comuns] → [Definições do papel] → [Definições de tabuleiro de papel] → [Registo de Bandeja] → [Trabalho Aprovado pela Entrada de Papel]
Verifique [Definições de bandeja] no ecrã inicial.
Toque na bandeja selecionada e, no ecrã que aparece, toque na tecla [Propriedade de Papel].
Se a caixa de verificação [Desactivar Duplex] no ecrã propriedades do papel tiver um , a bandeja não pode ser usada para impressão duplex. Altere o tipo de papel para um tipo que permita a impressão duplex.
- Para saber os tipos e tamanhos de papel que pode utilizar para a cópia de 2 faces, consulte a seção "ESPECIFICAÇÕES" do Guia de iniciação.
- Confirme junto do administrador.
Algumas funções podem estar desativadas no modo de definição. Confirme junto do administrador.
Se a autenticação de utilizador estiver ativa, as funções disponíveis podem estar limitadas pelas definições de utilizador. Confirme junto do administrador.

Está a utilizar papel de tamanho ou de tipo especial?

O administrador desativou funções?



NÃO É POSSÍVEL EFECTUAR A IMPRESSÃO DIRETA DE UM FICHEIRO DE UMA PASTA PARTILHADA NUM COMPUTADOR



Verificar

A máquina tem as [Definições de IPsec] ativadas?



Solução

- Confirme junto do administrador.
Se as [Definições de IPsec] estiverem ativadas no modo de definição, poderá não ser possível efetuar a impressão direta de um ficheiro de uma pasta partilhada no ambiente do seu PC. Para obter informações sobre as [Definições de IPsec], consulte o seu administrador.
⇒ "Definições" → [Definições De Segurança] → [Definições de IPsec]



NÃO É POSSÍVEL UTILIZAR UMA BANDEJA, FINALIZADOR OU OUTRO DISPOSITIVO PERIFÉRICO INSTALADO NA MÁQUINA



Verificar

Os dispositivos periféricos instalados na máquina foram configurados com o controlador da impressora?



Solução

- Abra a caixa de diálogo das propriedades da impressora e clique em [Configuração Automática] no separador [Opções]. (Windows)
Se não for possível efetuar a configuração automática, consulte o Guia de Configuração do Software.



A IMAGEM ESTÁ GRANULADA



Verificar

As definições do controlador da impressora são adequadas ao trabalho de impressão?



Solução

- Verifique as definições do controlador da impressora.
Quando seleccionar definições de impressão, selecione um modo de impressão de [600dpi], [600 ppp (Alta qualidade)], ou [1200dpi]*. Para obter uma imagem muito nítida, selecione [1200dpi]*.
Windows: a definição de resolução é seleccionada no separador [Qualidade da imagem] na janela de propriedades do controlador da impressora.
Mac OS: Selecione a resolução no menu [Cor] da janela de impressão.



A IMAGEM ESTÁ MUITO CLARA OU MUITO ESCURA



Verificar

A densidade global de impressão está demasiado clara?

A imagem (em particular uma fotografia) necessita de ser corrigida? (Windows)



Solução

■ Use a definição abaixo para alterar a densidade de impressão global. Seleccione "Definições (administrador)" - [Definições de Sistema] → [Ajuste da Qualidade de Imagem] → [Qualidade de Imagem de Impressão] → [Ajuste rápido da qualidade da imagem]. Defina a predefinição [2] para [3 (Sharp)] para aumentar a densidade global ou [1 (Uniformizar)] para diminuir a densidade global. Esta definição pode ser feita separadamente para o modo a cores e para o modo monocromático.

■ Verifique as definições do controlador da impressora. Corrija o brilho e o contraste com [Qualidade da imagem] no separador [Ajuste de Cor] do controlador da impressora. Se não estiver instalado um software de edição de imagem no computador, use estas definições para efetuar correções básicas.



AS CORES ESTÃO DESAJUSTADAS



Verificar

Procedeu ao "Ajustamento de Registo"?



O TEXTO E AS LINHAS ESTÃO ESBATIDOS E DIFÍCEIS DE VER



Verificar

Os dados a cores foram impressos a preto e branco? (Windows)

A densidade global de impressão está demasiado clara?



Solução

■ Peça ao seu administrador para efetuar o "Ajustamento de Registo".
⇒ "Definições (administrador)" → [Definições de Sistema] → [Ajuste da qualidade de imagem] → [Ajustamento coletivo] → [Ajustamento de Registo].
Se os tons das cores estiverem desajustados, execute a [Calibração de cor auto (para impressão)] depois de concluído o ajustamento do registo. (Se as cores se mantiverem desajustadas mesmo após a calibração, a repetição da calibração pode melhorar os resultados.)
⇒ "Definições (administrador)" → [Definições de Sistema] → [Ajuste da qualidade de imagem] → [Funções Comuns] → [Calibração de cor auto (para impressão)]

■ Verifique as definições do controlador da impressora. Se o texto e as linhas a cores forem impressos a preto e branco, podem ficar esbatidos e ilegíveis. Para que o texto ou as linhas a cores (áreas) que possam ficar esbatidas sejam convertidos para preto, seleccione [Texto a preto] ou [Vector a preto] no separador [Qualidade da imagem] do controlador da impressora. (Os dados raster, por exemplo, as imagens bitmap, não podem ser ajustados.)

■ Use a definição abaixo para alterar a densidade de impressão global. Seleccione "Definições (versão web)" - [Definições de Sistema] → [Ajuste da qualidade de imagem] → [Qualidade de Imagem de Impressão] → [Ajuste rápido da qualidade da imagem]. Defina a predefinição [2] para [3 (Sharp)] para aumentar a densidade global ou [1 (Uniformizar)] para diminuir a densidade global. Esta definição pode ser feita separadamente para o modo a cores e para o modo monocromático.



Verificar

Existem linhas finas nos dados do original?



Solução

- Altere a largura das linhas específicas impressas. Selecione "Definições (administrador)" - [Definições de Sistema] → [Ajuste da qualidade de imagem] → [Qualidade de Imagem de Impressão] → [Ajustamento da largura da linha de cor]. Aumente o valor da predefinição [5] para tornar as linhas mais espessas ou diminua o valor para tornar as linhas mais finas. (O texto e os dados raster, por exemplo, as imagens bitmap, não podem ser alterados.)



PARTE DA IMAGEM ESTÁ CORTADA



Verificar

O tamanho do papel especificado no trabalho corresponde ao tamanho do papel carregado na bandeja?



Solução

- Certifique-se de que a definição de tamanho do papel corresponde ao tamanho do papel carregado na bandeja.
Windows: a definição é selecionada no separador [Origem] do controlador da impressora.
Se tiver selecionado [Cassete Papel], verifique o papel carregado e a definição do tamanho do papel.
macOS: a definição é selecionada no menu [Configurar página].

A definição de orientação da impressão (vertical ou horizontal) está correta?

- Defina a orientação da impressão correspondente à imagem.
Windows: a definição é selecionada no separador [Principal] do controlador da impressora.
macOS: a definição é selecionada no menu [Configurar página].

As margens estão corretamente definidas nas definições de esquema da aplicação?

- Selecione um tamanho de papel e as margens adequadas nas definições de esquema da aplicação
Se a extremidade da imagem ultrapassar a área de impressão da máquina, pode ser cortada.



A IMAGEM ESTÁ VIRADA AO CONTRÁRIO



Verificar

Está a usar um tipo de papel (envelopes, papel perfurado, etc.) que só podem ser colocados numa orientação fixa?



Solução

- Rode a imagem 180 graus antes de imprimir.
Se o tamanho da imagem e o tamanho da página forem idênticos mas as orientações forem diferentes, a orientação da imagem é automaticamente rodada para se ajustar à página. Porém, se o papel só puder ser colocado numa orientação fixa, a imagem pode ser impressa ao contrário. Neste caso, rode a imagem 180 graus antes de imprimir.
Windows: a definição é selecionada em "Orientação" no separador [Principal] do controlador da impressora.
macOS: a definição é selecionada no menu [Layout] da janela de impressão.

Selecionou a posição de encadernação correta para a impressão frente e verso?

- Certifique-se de que definiu a posição de encadernação adequada.
Ao efetuar uma impressão frente e verso, são impressas, intervaladamente, páginas viradas ao contrário quando está selecionada a encadernação em bloco na posição de encadernação.
Windows: a definição é selecionada no separador [Principal] do controlador da impressora.
macOS: a definição é selecionada no menu [Layout] da janela de impressão.



SÃO IMPRESSOS MUITOS CARACTERES CORROMPIDOS



Verificar

O computador ou a máquina estão instáveis?



Solução

- Cancele a impressão, reinicie o PC e a máquina e tente imprimir novamente. Se restar muito pouco espaço livre na memória ou no unidade local rígido do PC, ou se houver um grande número de trabalhos em fila na máquina e só restar uma pequena quantidade de espaço livre, o texto pode ser impresso com caracteres corrompidos. Para cancelar a impressão:
 - Windows: faça duplo clique no ícone da impressora localizado no canto inferior direito da barra de tarefas e clique em "Cancelar todos os documentos" (ou em "Remover documentos impressos") no menu [Impressora].
 - macOS: faça duplo clique no nome da máquina na lista de impressoras, selecione o trabalho que pretende eliminar e elimine-o.
 - Na máquina: toque no visor de estado do trabalho no painel de operações, toque no separador [Imprimir] para alterar o ecrã, toque na tecla do trabalho de impressão que pretende eliminar e na tecla [Parar/Eliminar]. Surge uma mensagem para confirmar o cancelamento. Toque na tecla [Cancelar].Se continuarem a ser impressos caracteres corrompidos após a reinicialização, peça ao administrador para aumentar a definição do tempo limite de espera em [Limite Tempo I/O] no modo de definição.
⇒ "Definições (administrador)" → [Definições de Sistema] → [Definições De Impressora] → [Definições Condicoes] → [Limite Tempo I/O].
Se continuarem a ser impressos caracteres corrompidos após as medidas acima, remova e volte a instalar o controlador da impressora.



DEPOIS DO ROUTER TER SIDO SUBSTITUÍDO, DEIXEI DE PODER IMPRIMIR PARA A MÁQUINA



Verificar

O computador liga-se à máquina?



Solução

- A ligação de rede entre a máquina e o computador pode não estar a funcionar corretamente. Verifique o endereço IP da máquina e o endereço IP do computador e certifique-se de que o computador consegue ligar-se à máquina. Verifique também se está especificada a "Porta de impressão" correta nas definições do controlador no computador.
 - Verifique a definição do endereço IP.
Se a máquina não dispuser de um endereço IP permanente (a máquina recebe um endereço IP de um servidor DHCP), não poderá imprimir se houver uma mudança de endereço IP.
Pode verificar o endereço IP da máquina em [Estado de rede] do modo de definição. Se o endereço IP tiver mudado, mude a definição de porta no controlador da impressora.
⇒ "Definições" → [Estado] → [Estado de rede]
Consultar: Guia de Configuração do Software
Se o endereço IP mudar frequentemente, é recomendável que seja atribuído à máquina um endereço IP permanente.
⇒ "Definições (administrador)" → [Definições de Sistema] → [Definições de Rede]
 - Verifique se está definida a porta de impressão correta no computador.
Windows:
Clique no botão [Iniciar], selecione [Definições] → [Dispositivo] → [Dispositivos e Impressoras]. (No Windows 8.1/Windows Server 2012, clique com o botão direito do rato no botão [Iniciar], selecione [Painel de Controlo] → [Vis einingar og skrivear] (ou [Dispositivos e Impressoras]).)
macOS:
Elimine e volte a instalar a impressora.





LISTA DE VERIFICAÇÃO

O administrador desativou funções?

Algumas funções podem estar desativadas no modo de definição. Se a autenticação de utilizador estiver ativa, as funções disponíveis podem estar limitadas pelas definições de utilizador. Confirme junto do administrador.

| ? Problema | ✓ Verificar | Página |
|--|--|--|
| A TRANSMISSÃO NÃO É EFETUADA | A linha telefónica está firmemente ligada? | 40 |
| | O modo de ligação definido para a sua linha está correto? | 40 |
| | Recebe um sinal de ocupado? | 40 |
| | Ocorreu um erro de comunicação? | 40 |
| | Aparece uma mensagem indicativa de que a memória está cheia? | 41 |
| | Aparece uma mensagem informativa de que o tamanho do original não foi detetado? | 41 |
| | O ecrã de estado do trabalho (trabalhos concluídos) ou um relatório de transação indicam que a transmissão não foi bem sucedida? | 41 |
| | Colocou um original com uma dobra? | 41 |
| | O subendereço e o código estão corretos? (Ao usar a comunicação de código F) | 41 |
| | O FAX TRANSMITIDO É IMPRESSO EM BRANCO NO DESTINATÁRIO | O original foi corretamente colocado com a face voltada para cima ou para baixo? |
| | Se a máquina do destinatário usar papel térmico, terá este sido carregado com a face errada para fora? | 41 |
| O FAX TRANSMITIDO É REDUZIDO PELO APARELHO DE FAX DO DESTINATÁRIO | A rotação de envio foi definida? | 41 |
| A TRANSMISSÃO NÃO SE INICIA AUTOMATICAMENTE À HORA ESPECIFICADA | O relógio da máquina está regulado para a hora certa? | 42 |
| | Está uma transmissão em curso? | 42 |
| A IMPRESSÃO NÃO É EFECTUADA APÓS A RECEÇÃO | Aparece um ecrã de introdução de senha? | 42 |
| | A impressão com corte foi desativada no modo de definição (administrador)? | 42 |
| | O encaminhamento (função de Encaminhamento de Entrada) está ativado para receção de fax? | 42 |
| | O tamanho do papel é diferente do tamanho que pode ser imprimido pela receção de fax inserida? | 42 |
| A RECEÇÃO MANUAL/POR POLLING NÃO É POSSÍVEL | Há pouca memória livre? | 43 |
| A IMAGEM RECEBIDA ESTÁ ESBATIDA | O original enviado por fax também está esbatido? | 43 |
| A MÁQUINA NÃO INICIA A RECEÇÃO DE FAX | O modo de receção foi definido para [Recepção Manual] no modo de definição? | 43 |
| | Há pouca memória livre? | 43 |
| A MARCAÇÃO NÃO É POSSÍVEL | A extensão telefónica está ligada? | 44 |
| | O telefone externo está ativado no modo de definição? (Se estiver ligado um telefone externo) | 44 |
| | A linha está ocupada? | 44 |
| NÃO CONSEGUE FALAR COM A OUTRA PARTE | Fez a marcação usando o altifalante? | 44 |
| NÃO É POSSÍVEL MEMORIZAR UM ENDEREÇO (UMA TECLA DE TOQUE INDIVIDUAL OU UMA TECLA DE GRUPO) | O número máximo de teclas foi memorizado? | 45 |
| NÃO É POSSÍVEL EDITAR OU ELIMINAR UM ENDEREÇO (TECLA DE TOQUE INDIVIDUAL OU UMA TECLA DE GRUPO) | A tecla está a ser utilizada numa transmissão reservada ou numa transmissão em curso? | 45 |
| | O administrador desativou funções? | 45 |
| | O seu administrador ativou uma função que impede a alteração/eliminação? | 45 |
| PRETENDO VERIFICAR O HISTÓRICO DE ENVIO/RECEÇÃO | Prima a tecla [A enviar histórico]. (Apenas histórico de envio) | 45 |
| | Verifique com a tecla [Estado trabalho]. | 45 |



|  Problema |  Verificar | Página |
|---|---|--------|
| NÃO SEI COMO ENCAMINHAR OS FAXES RECEBIDOS | Use as definições de encaminhamento de faxes recebidos no modo de definição. | 46 |
| NÃO SEI COMO PRÉ-VISUALIZAR OS FAXES RECEBIDOS | Ative a definição de pré-visualização de imagem para os fax recebidos no modo de definição. | 46 |
| OS SONS DE NOTIFICAÇÃO ESTÃO DEMASIADO ALTOS/BAIXOS OU NÃO SE OUVEM (AJUSTE DO VOLUME) | Ajustou o volume nas definições do altifalante do modo de definição? | 47 |
| | Pode ajustar o volume do som de seleção de som completo na definição de seleção de som completo do modo de definição. | 47 |
| NÃO SEI COMO MEMORIZAR OU IMPRIMIR A INFORMAÇÃO DO REMETENTE | Pode memorizar a informação do remetente em "Próprio Nome e Destino Definido" no modo de definição. | 47 |
| A TRANSMISSÃO EM DIFUSÃO NÃO FUNCIONA | A definição de difusão foi desativada no modo de definição (administrador)? | 47 |
| O INDICADOR DE DADOS/RECEÇÃO DE FAX NÃO SE DESLIGA | Recuperou um fax recebido que foi impresso? | 48 |
| | É um erro impedir que os faxes recebidos sejam impressos? | 48 |
| NÃO SEI COMO VERIFICAR EM ENDEREÇO AO ENVIAR UM FAX | Toque na tecla [Revisão de endereço]. | 48 |
| | A opção "Modo de confirmação do dest. do fax" está ativada no modo de definição? | 48 |



A TRANSMISSÃO NÃO É EFETUADA



Verificar

A linha telefónica está firmemente ligada?

O modo de ligação definido para a sua linha está correto?

Recebe um sinal de ocupado?

Ocorreu um erro de comunicação?



Solução

■ Verifique a tomada da linha telefónica, a tomada de parede, e eventuais adaptadores de extensão para ter a certeza de que todas as ligações estão firmes.
▶ [Alimentação de corrente e posições do conector \(página 4\)](#)

■ Peça ao seu administrador para verificar se "Definição Modo Ligação" está definido corretamente para a linha que está a usar.
Selecione o tipo de linha telefónica em "Definição Modo Ligação" no modo de definição (administrador).
⇒ "Definições" → [Definições de Sistema] → [Definições Envio Imagem] → [Definições De Fax] → [Definições Condicoes] → [Definição Modo Ligação]

■ Se o sinal recebido for de ocupado, a transmissão é temporariamente cancelada e após um breve intervalo é feita automaticamente uma nova tentativa.
Predefinição de fábrica: Duas tentativas com intervalos de 3 minutos.
⇒ "Definições" → [Definições de Sistema] → [Definições Envio Imagem] → [Definições De Fax] → [Definições de Envio] → [Repetir Ligação Caso Linha Esteja Ocupada]
Para cancelar a transmissão, toque no visor de estado do trabalho no painel de operações, toque na tecla do trabalho de impressão que pretende eliminar e na tecla [Parar/Eliminar]. Surge uma mensagem para confirmar o cancelamento. Toque na tecla [Cancelar].

■ Se ocorrer um erro que impeça a transmissão, a transmissão é temporariamente cancelada e após um breve intervalo é feita automaticamente uma nova tentativa.
Predefinição de fábrica: Duas tentativas com intervalos de 3 minutos.
⇒ "Definições (administrador)" → [Definições de Sistema] → [Definições Envio Imagem] → [Definições De Fax] → [Definições de Envio] → [Repetir Ligação em Caso de Erro de Comunicação]
Para cancelar a transmissão, toque no visor de estado do trabalho no painel de operações, toque na tecla do trabalho de impressão que pretende eliminar e na tecla [Parar/Eliminar]. Surge uma mensagem para confirmar o cancelamento. Toque na tecla [Cancelar].
A máquina suporta o modo de correção de erros (ECM) e está configurada para reenviar automaticamente qualquer parte de um fax que seja distorcida por ruído na linha.
⇒ "Definições" → [Definições de Sistema] → [Definições Envio Imagem] → [Definições De Fax] → [Definições Condicoes] → [ECM]



Verificar



Solução

Aparece uma mensagem indicativa de que a memória está cheia?

- Divida os originais em conjuntos e envie por fax cada conjunto separadamente, ou use transmissão direta.
Se a memória estiver cheia, a transmissão é cancelada.

Aparece uma mensagem informativa de que o tamanho do original não foi detetado?

- Coloque novamente o original.
Se o tamanho do original continuar a não ser corretamente detetado, especifique o tamanho do original manualmente.

O ecrã de estado do trabalho (trabalhos concluídos) ou um relatório de transação indicam que a transmissão não foi bem sucedida?

- Execute a transmissão de novo.
Se a transmissão continuar a não ser bem sucedida depois de executada nova chamada tal como definido em [Repetir Ligação Caso Linha Esteja Ocupada] ou [Repetir Ligação em Caso de Erro de Comunicação], a falha de transmissão é indicada no ecrã de estado do trabalho e no relatório de transação.

Colocou um original com uma dobra?

- Seguindo as instruções no ecrã, alise a dobra do original, recolque-o no alimentador automático de documentos e repita a digitalização.
Se for colocado um original com uma dobra no alimentador automático de documentos, ocorre um erro e a digitalização será cancelada quando for detetado o tamanho real do original durante a digitalização.

O subendereço e o código estão corretos? (Ao usar a comunicação de código F)

- Contacte o operador da outra máquina para verificar se o subendereço e o código estão corretos.



O FAX TRANSMITIDO É IMPRESSO EM BRANCO NO DESTINATÁRIO



Verificar



Solução

O original foi corretamente colocado com a face voltada para cima ou para baixo?

- Recolque o original na orientação correta e reenvie-o.
Se estiver a utilizar o vidro de exposição, coloque o original com a face voltada para baixo. Se estiver a utilizar o alimentador automático de documentos, coloque o original com a face voltada para cima. Coloque o original corretamente e envie o fax de novo.

Se a máquina do destinatário usar papel térmico, terá este sido carregado com a face errada para fora?

- Confirme junto do operador da outra máquina.



O FAX TRANSMITIDO É REDUZIDO PELO APARELHO DE FAX DO DESTINATÁRIO



Verificar



Solução

A rotação de envio foi definida?

- Ative "Definição Rotação Envio" antes da transmissão.
Se [Definição Rotação Envio] não estiver ativada (não há rotação da imagem), um original colocado na orientação vertical pode ser reduzido pela máquina do destinatário.
⇒ "Definições" → [Definições de Sistema] → [Definições Envio Imagem] → [Definições De Fax] → [Definições de Envio] → [Definição Rotação Envio] →
Se "Original Tamanho Misto" estiver ativada em Outros e for enviado um original com uma largura diferente, a rotação da transmissão é desativada.



A TRANSMISSÃO NÃO SE INICIA AUTOMATICAMENTE À HORA ESPECIFICADA



Verificar

O relógio da máquina está regulado para a hora certa?

Está uma transmissão em curso?



Solução

■ Acerte o relógio para a hora certa.
⇒ "Definições" → [Definições de Sistema] → [Definições Comuns] → [Disposit Contr] → [Relógio]

■ Se estiver em curso outra transmissão quando a hora especificada chegar, a operação temporizada começará depois de concluída a transmissão.



A IMPRESSÃO NÃO É EFECTUADA APÓS A RECEPÇÃO



Verificar

Aparece um ecrã de introdução de senha?

A impressão com corte foi desativada no modo de definição (administrador)?

O encaminhamento (função de Encaminhamento de Entrada) está ativado para recepção de fax?

O tamanho do papel é diferente do tamanho que pode ser imprimido pela recepção de fax inserida?



Solução

■ Introduza a senha correta usando o teclado numérico.
[Definição de Suspensão de Impressão de Dados Recebidos] está ativada. Se não souber a senha, contacte o seu administrador.
⇒ "Definições (administrador)" → [Definições de Sistema] → [Definições Envio Imagem] → [Definições Comuns] → [Definições Condicoes] → [Definição de Suspensão de Impressão de Dados Recebidos]

■ Coloque papel com o mesmo tamanho de papel do fax recebido.
Se [Imprimir no Tamanho Real(Corte Proibido)] estiver ativada em [Definição Estilo Impressão] no modo de definição (administrador) e for recebido um fax maior do que qualquer papel que esteja carregado, o fax é recebido e guardado em memória sem ser impresso. (No entanto, se for recebido um fax com um tamanho superior a A3 (11" x 17"), este é impresso em várias folhas de papel.)
⇒ "Definições" → [Definições de Sistema] → [Definições Envio Imagem] → [Definições De Fax] → [Definições de Recepção] → [Definição Estilo Impressão]

■ Se necessitar de imprimir um fax recebido, contacte o seu administrador.
Quando a função de Encaminhamento de Entrada está ativada, os faxes recebidos são automaticamente encaminhados para um endereço especificado. Se [Imprimir com Erro] estiver selecionada quando a função de Encaminhamento de Entrada está ativada, os faxes recebidos só são impressos se ocorrer um erro.
⇒ "Definições (administrador)" → [Definições Envio Imagem] → [Definições de encaminhamento de entrada (reenvio/armazenamento)] → [Definições de Administração] → [Definições de Encaminhamento de Entrada]

■ Se um papel com tamanho diferente de A5R, B5, B5R, A4, A4R, B4, A3, 8-1/2"x11", 8-1/2"x11"R, 8-1/2"x13", 8-1/2"x13-2/5", 8-1/2"x13-1/2" (5-1/2"x8-1/2", 8-1/2"x11", 8-1/2"x11"R, A4, A4, 8-1/2"x13", 8-1/2"x13-2/5", 8-1/2"x14", 11"x17") for inserido na máquina, a impressão não será efetuada mesmo que um fax seja recebido. Insira papéis dos tamanhos acima indicados.



A RECEPÇÃO MANUAL/POR POLLING NÃO É POSSÍVEL



Verificar

Há pouca memória livre?



Solução

- Caso se aplique alguma das seguintes hipóteses, imprima ou elimine faxes recebidos para aumentar o espaço de memória disponível para receber faxes.
 - A memória contém dados que foram recebidos com a definição de verificação da imagem recebida ativada.
 - A memória contém dados que foram recebidos com recepção confidencial ou protegidos por uma senha.
 - Há um fax guardado na caixa de memória.



A IMAGEM RECEBIDA ESTÁ ESBATIDA



Verificar

O original enviado por fax também está esbatido?



Solução

- Solicite à outra parte o reenvio do fax usando uma definição de exposição adequada (mais escura).



A MÁQUINA NÃO INICIA A RECEPÇÃO DE FAX



Verificar

O modo de recepção foi definido para [Recepção Manual] no modo de definição?



Solução

- Defina o modo de recepção para [Recepção Auto].
Quando o modo de recepção está definido para [Recepção Manual], a máquina não recebe faxes automaticamente.
⇒ "Definições (administrador)" → [Definições de Sistema] → [Definições Envio Imagem] → [Receber/Encaminhar Dados de Fax (Manual)] → [Definições de Recepção]
Quando [Mudar de Recepção Manual para Automática] está selecionada no modo de definição e é recebido um fax no modo de recepção manual, a máquina muda automaticamente para recepção automática depois do número especificado de toques e recebe o fax.
Peça ao seu administrador para ativar esta definição.
⇒ "Definições (administrador)" → [Definições de Sistema] → [Definições Envio Imagem] → [Definições De Fax] → [Definições de Recepção] → [Mudar de Recepção Manual para Automática] → [Comutação para Recepção Automática] →

Há pouca memória livre?

- Aumente o espaço de memória livre.
 - A memória contém dados que foram recebidos com a definição de verificação da imagem recebida ativada.
 - A memória contém dados que foram recebidos com recepção confidencial ou protegidos por uma senha.
 - Há um fax guardado na caixa de memória.



A MARCAÇÃO NÃO É POSSÍVEL



Verificar

A extensão telefónica está ligada?

O telefone externo está ativado no modo de definição?
(Se estiver ligado um telefone externo)

A linha está ocupada?



Solução

■ Verifique as ligações.

Verifique a tomada da linha telefónica, a tomada de parede, e eventuais adaptadores de extensão para ter a certeza de que todas as ligações estão firmes.

■ Peça ao seu administrador para ativar [Definição Telefone Externo].

⇒ "Definições (administrador)" → [Definições de Sistema] → [Definições Envio Imagem] → [Definições De Fax] → [Definições Condições] → [Definição Telefone Externo] →

■ Aguarde até a comunicação estar concluída.



NÃO CONSEGUE FALAR COM A OUTRA PARTE



Verificar

Fez a marcação usando o altifalante?



Solução

■ Use a extensão telefónica.

Quando faz a marcação usando o altifalante, pode ouvir a voz do outro lado, mas do outro lado não ouvem a sua voz. Use a extensão telefónica. (Se não estiver instalada uma extensão telefónica, não pode falar com a outra parte.)



NÃO É POSSÍVEL MEMORIZAR UM ENDEREÇO (UMA TECLA DE TOQUE INDIVIDUAL OU UMA TECLA DE GRUPO)



Verificar

O número máximo de teclas foi memorizado?



Solução

- Ajuste o número de teclas memorizadas. Elimine os endereços (teclas de um toque e as teclas de grupo) não utilizados.



NÃO É POSSÍVEL EDITAR OU ELIMINAR UM ENDEREÇO (TECLA DE TOQUE INDIVIDUAL OU UMA TECLA DE GRUPO)



Verificar

A tecla está a ser utilizada numa transmissão reservada ou numa transmissão em curso?



Solução

- Aguarde até que a transmissão termine ou cancele a transmissão reservada e edite ou elimine a tecla.

O administrador desativou funções?

- Confirme junto do administrador. Algumas funções podem estar desativadas no modo de definição.

O seu administrador ativou uma função que impede a alteração/eliminação?

- Confirme junto do administrador. Se o administrador tiver ativado definições como [Definições de Encaminhamento de Entrada], as teclas não podem ser editadas nem removidas.
⇒ "Definições (administrador)" → [Definições Envio Imagem] → [Definições de encaminhamento de entrada (reenvio/armazenamento)] → [Definições de Encaminhamento de Entrada]



PRETENDO VERIFICAR O HISTÓRICO DE ENVIO/RECEÇÃO



Verificar

Prima a tecla [A enviar histórico]. (Apenas histórico de envio)



Solução

- Toque na tecla [A enviar histórico] (Modo Fax fácil) para ver o histórico de envio. No modo normal, toque na tecla [A enviar histórico] no painel de ações.

Verifique com a tecla [Estado trabalho].

- Toque na tecla [Estado trabalho] e no separador [Fax] para verificar o estado dos trabalhos de fax. Para verificar os históricos dos envios, receções anteriores, toque na tecla [Completo]. Para imprimir os resultados da comunicação, abra o painel de ações e toque em [Imprima Imagem Enviando Relatório de Atividade].



NÃO SEI COMO ENCAMINHAR OS FAXES RECEBIDOS



Verificar

Use as definições de encaminhamento de faxes recebidos no modo de definição.



Solução

- Pode encaminhar os faxes recebidos para um destino de reencaminhamento definido previamente. Ative [Definições de Encaminhamento de Entrada] no "Definições (administrador)"
 - [Definições de Sistema] → [Definições Envio Imagem] → [Definições de encaminhamento de entrada (reenvio/armazenamento)] → [Definições de Administração].Toque em [Adicionar] e defina o destino e as condições de encaminhamento. Uma vez concluídas as definições, os faxes recebidos serão encaminhados de acordo com as condições definidas.



NÃO SEI COMO PRÉ-VISUALIZAR OS FAXES RECEBIDOS



Verificar

Ative a definição de pré-visualização de imagem para os fax recebidos no modo de definição.



Solução

- Pode encaminhar os faxes recebidos para um destino de reencaminhamento definido previamente. Ative [Def. Ver. Imagem de Dados Recebidos] no "Definições (administrador)" - [Definições de Sistema] → [Definições Envio Imagem] → [Definições Envio Imagem] → [Definições Condições]. Quando receber um fax, toque no ícone que aparece junto da tecla [Estado trabalho] na parte superior do ecrã. No ecrã de informação do sistema que aparece, toque no separador [Informação de evento] e na tecla [Verificar imagem recepção facsímile]. Toque na tecla do fax recebido que pretende verificar, e toque em [Verificar imagem] no painel de ações, para mostrar uma pré-visualização do fax.



OS SONS DE NOTIFICAÇÃO ESTÃO DEMASIADO ALTOS/BAIXOS OU NÃO SE OUVEM (AJUSTE DO VOLUME)



Verificar

Ajustou o volume nas definições do altifalante do modo de definição?

Pode ajustar o volume do som de seleção de som completo na definição de seleção de som completo do modo de definição.



Solução

■ Ajuste o volume do modo mãos-livres, da campainha, do monitor de linha, de conclusão de envio/recepção e de erro de envio/recepção no "Definições (administrador)".

⇒ "Definições (administrador)" → [Definições de Sistema] → [Definições Comuns] → [Definições de Som] → [Definições de Aviso Sonoro (Imagem Enviada)]

■ Ouve-se um som de conclusão quando a digitalização do original está concluída.

No "Definições (administrador)", selecione [Definições de Sistema] → [Definições Comuns] → [Definições de Som] → [Definições de Som (Comuns)] → [Som de Digitalização Concluída (Imagem Enviada)] para ajustar o volume.



NÃO SEI COMO MEMORIZAR OU IMPRIMIR A INFORMAÇÃO DO REMETENTE



Verificar

Pode memorizar a informação do remetente em "Próprio Nome e Destino Definido" no modo de definição.



Solução

■ Para memorizar a informação do remetente, selecione "Definições (administrador)" - [Definições de Sistema] → [Definições Envio Imagem] → [Definições Comuns] → [Próprio Nome e Destino Definido].



A TRANSMISSÃO EM DIFUSÃO NÃO FUNCIONA



Verificar

A definição de difusão foi desativada no modo de definição (administrador)?



Solução

■ Não é possível efetuar a transmissão em difusão quando o "Definições (administrador)" - [Definições de Sistema] → [Definições Envio Imagem] → [Definições De Fax] → [Definições de Envio] → [Desact. envio faxes] está desativado.



O INDICADOR DE DADOS/RECEÇÃO DE FAX NÃO SE DESLIGA



Verificar

Recuperou um fax recebido que foi impresso?

É um erro impedir que os faxes recebidos sejam impressos?



Solução

■ O indicador de dados/receção de fax pisca até ter recuperado os faxes recebidos.

■ O indicador de dados/fax recebido pisca quando um fax permanece na memória sem ser impresso. Limpe o erro que impede a impressão.



NÃO SEI COMO VERIFICAR EM ENDEREÇO AO ENVIAR UM FAX



Verificar

Toque na tecla [Revisão de endereço].

A opção "Modo de confirmação do dest. do fax" está ativada no modo de definição?



Solução

■ Toque na tecla [Revisão de endereço] para ver uma lista dos endereços.

■ Ative "Definições (administrador)" - [Definições de Sistema] → [Definições Envio Imagem] → [Definições De Fax] → [Definições Condições] → [Modo Confirmação Destino Fax]. Quando esta definição está ativada, aparece uma mensagem de confirmação do endereço quando envia um fax para evitar uma transmissão incorreta.



LISTA DE VERIFICAÇÃO

O administrador desativou funções?

Algumas funções podem estar desativadas no modo de definição. Se a autenticação de utilizador estiver ativa, as funções disponíveis podem estar limitadas pelas definições de utilizador. Confirme junto do administrador.

| Problema | Verificar | Página |
|--|---|--------|
| A TRANSMISSÃO NÃO É EFETUADA | Selecionou o destino correto (informação de destino)? Está armazenada a informação correta (endereço de E-mail ou servidor FTP) para esse destino? | 50 |
| | O tamanho do ficheiro de imagem excede o limite de tamanho dos anexos de e-mail selecionado no modo de definição (administrador)? | 50 |
| | O tamanho do ficheiro de imagem excede o limite de tamanho dos anexos de e-mail do seu servidor de e-mail? (Quando se utiliza Digitalizar para E-mail) | 50 |
| | A pasta no computador de destino foi definida como pasta partilhada, para que os ficheiros possam ser enviados para a mesma? (Quando se utiliza Digitalizar para Pasta de Rede) | 50 |
| | A máquina tem as [Definições de IPsec] ativadas? (Quando se utiliza Digitalizar para Pasta de Rede) | 50 |
| | Colocou um original com uma dobra? | 50 |
| | Estão definidos como destinos tanto endereços SMTP direto como outros endereços? | 50 |
| A SELEÇÃO AUTOMÁTICA DO MODO DE COR NÃO É CORRETAMENTE EFETUADA | Está a digitalizar algum destes tipos de originais? | 51 |
| NÃO É POSSÍVEL ABRIR O FICHEIRO DE IMAGEM RECEBIDO | O programa de visualização utilizado pelo destinatário suporta o formato dos dados de imagem recebidos? | 51 |
| | Aparece uma mensagem a solicitar a senha? | 51 |
| NÃO SEI COMO ESPECIFICAR O TAMANHO DE ENVIO/ORIGINAL | Está a usar o modo Fácil? | 51 |
| A TRANSMISSÃO DEMORA MUITO TEMPO | A definição de resolução utilizada na digitalização é apropriada? | 52 |
| EXISTE UM DESTINO PRÉ-SELECIONADO | A opção [Definição de Endereço Original] está ativada no modo de definição? | 52 |
| A IMAGEM DIGITALIZADA ESTÁ CORTADA | A definição de tamanho de digitalização do original é inferior ao tamanho real do original? | 52 |
| A QUALIDADE DA IMAGEM DIGITALIZADA É REDUZIDA | O original é uma publicação, como um livro ou uma revista? | 53 |
| | Ao digitalizar um original a cores ou escala de cinzentos, definiu o modo de cor para [Mono2]? | 53 |
| | Existem endereços de Fax Internet na transmissão? | 53 |
| | A definição da resolução é demasiado baixa? | 53 |
| | A taxa de compressão é demasiado alta? | 53 |
| A IMAGEM DIGITALIZADA ESTÁ EM BRANCO | O original foi corretamente colocado com a face voltada para cima ou para baixo? | 53 |
| A IMAGEM DIGITALIZADA ESTÁ AO CONTRÁRIO OU DE LADO | Existem endereços de Fax Internet na transmissão? | 54 |
| SELECIONOU O TIPO DE FICHEIRO JPEG MAS FOI CRIADO UM FICHEIRO TIFF | Selecionou [Mono2] no modo de cor? | 54 |
| O TAMANHO DO FICHEIRO É GRANDE | Definiu o modo de cor para [Escala Cinzentos] ao digitalizar um original monocromático? | 54 |
| | A definição da resolução é demasiado alta? | 54 |
| | A taxa de compressão é demasiado baixa? | 54 |
| NÃO É POSSÍVEL MEMORIZAR UM ENDEREÇO (UMA TECLA DE TOQUE INDIVIDUAL OU UMA TECLA DE GRUPO) | O número máximo de teclas foi memorizado? | 55 |
| NÃO É POSSÍVEL EDITAR OU ELIMINAR UM ENDEREÇO (TECLA DE TOQUE INDIVIDUAL OU UMA TECLA DE GRUPO) | A tecla está a ser utilizada numa transmissão reservada ou numa transmissão em curso? | 55 |
| | O seu administrador ativou uma função que impede a alteração/eliminação? | 55 |



| Problema | Verificar | Página |
|---|--|--------|
| PRETENDO ALTERAR O FORMATO OU A TAXA DE COMPRESSÃO DE UMA IMAGEM DIGITALIZADA | Use a tecla [Formato]. | 55 |
| NÃO SEI COMO VERIFICAR EM ENDEREÇO AO ENVIAR UMA IMAGEM | Toque na tecla [Revisão de endereço]. | 55 |
| DEPOIS DO ROUTER TER SIDO SUBSTITUÍDO, NÃO CONSIGO UTILIZAR A DIGITALIZAÇÃO PARA A PASTA DE REDE NEM DIGITALIZAR | O endereço IP da máquina foi alterado? | 56 |



A TRANSMISSÃO NÃO É EFETUADA



Verificar

Selecionou o destino correto (informação de destino)? Está armazenada a informação correta (endereço de E-mail ou servidor FTP) para esse destino?

O tamanho do ficheiro de imagem excede o limite de tamanho dos anexos de e-mail selecionado no modo de definição (administrador)?

O tamanho do ficheiro de imagem excede o limite de tamanho dos anexos de e-mail do seu servidor de e-mail? (Quando se utiliza Digitalizar para E-mail)

A pasta no computador de destino foi definida como pasta partilhada, para que os ficheiros possam ser enviados para a mesma? (Quando se utiliza Digitalizar para Pasta de Rede)

A máquina tem as [Definições de IPsec] ativadas? (Quando se utiliza Digitalizar para Pasta de Rede)

Colocou um original com uma dobra?

Estão definidos como destinos tanto endereços SMTP direto como outros endereços?



Solução

- Confirme se está armazenada a informação de destino correta para o destino e se este está corretamente selecionado.
Se o envio por e-mail (Digitalizar para e-mail) não for bem-sucedido, pode ser enviada uma mensagem de erro semelhante a "Mensagem não entregue" para o endereço de e-mail do administrador designado. Esta informação pode ajudá-lo a determinar a origem do problema.

- Confirme junto do administrador.
Se o administrador tiver definido um limite ao tamanho para os ficheiros transmitidos, não pode transmitir um ficheiro de tamanho superior ao limite.

- Reduza o tamanho do ficheiro anexo (reduza o número de páginas a digitalizar) para uma transmissão de e-mail.
Também pode reduzir o tamanho do ficheiro utilizando uma resolução mais baixa. Pergunte ao administrador do servidor de e-mail (fornecedor de serviço de Internet, etc.) qual o limite de tamanho de ficheiro para uma transmissão de e-mail.
- Quando [Enviar Ligação de destino] estiver selecionado, os dados são guardados na unidade local da máquina e é enviada por e-mail para o destino uma ligação URL para os dados guardados. Esta ligação é usada pelo destinatário para transferir o ficheiro. Uma vez que este método é independente das restrições do servidor de e-mail, é possível usá-lo nos casos em que não for possível reduzir o tamanho do ficheiro.

- Se a pasta no computador de destino não estiver configurada como pasta partilhada, selecione "Partilha" nas respetivas propriedades.
Se a pasta foi transferida ou de alguma forma alterada, a definição "Partilha" pode ter sido cancelada.

- Confirme junto do administrador.
Quando as [Definições de IPsec] estão ativadas no modo de definição, pode não ser possível digitalizar para uma pasta partilhada em alguns ambientes de computador.
⇒ "Definições (administrador)" → [Definições de Sistema] → [Definições De Segurança] → [Definições de IPsec]

- Seguindo as instruções no ecrã, alise a dobra do original, recolha-o no alimentador automático de documentos e repita a digitalização.
Se for colocado um original com uma dobra no alimentador automático de documentos, ocorre um erro e a digitalização será cancelada quando for detetado o tamanho real do original durante a digitalização.

- Não é possível a transmissão em difusão simultaneamente para endereços SMTP direto e outros endereços.
Proceda ao envio para os mesmos em separado.



A SELEÇÃO AUTOMÁTICA DO MODO DE COR NÃO É CORRETAMENTE EFETUADA



Verificar

Está a digitalizar algum destes tipos de originais?

Se o modo Preto e Branco não estiver selecionado:

- Existem cores ou colorações no papel?

Se o modo Cor não estiver selecionado:

- A cor no original é muito clara?
- A cor no original é muito escura, quase preta?
- Só existe cor numa área muito reduzida do original?



Solução

- Especifique o modo de cor manualmente.

Quando o modo de cor está definido para [Auto], a máquina deteta se o original é a preto e branco ou a cores quando toca na tecla [Cor Iniciar]; porém, em casos como o ilustrado à esquerda, a deteção automática poderá não produzir o resultado correto.



NÃO É POSSÍVEL ABRIR O FICHEIRO DE IMAGEM RECEBIDO



Verificar

O programa de visualização utilizado pelo destinatário suporta o formato dos dados de imagem recebidos?

Aparece uma mensagem a solicitar a senha?



Solução

- Utilize um programa de software que tenha capacidade para abrir o tipo de ficheiro e o modo de compressão selecionados.
O destinatário poderá conseguir abrir o ficheiro se alterar o tipo de ficheiro e o modo de compressão selecionados no momento da transmissão.
- Peça a senha ao remetente, ou solicite o reenvio da imagem em formato não encriptado.
O ficheiro recebido é um ficheiro PDF encriptado.



NÃO SEI COMO ESPECIFICAR O TAMANHO DE ENVIO/ORIGINAL



Verificar

Está a usar o modo Fácil?



Solução

- Use o modo normal para definir o tamanho original e o tamanho de envio. Toque na tecla [Original] no ecrã base do modo normal. Especifique o tamanho da digitalização (tamanho original), e especifique o tamanho de envio que será recebido no destino.



A TRANSMISSÃO DEMORA MUITO TEMPO



Verificar

A definição de resolução utilizada na digitalização é apropriada?



Solução

- Selecione as definições de resolução e compressão de dados adequados à finalidade da transmissão.
Para criar dados de imagem equilibrados em termos de resolução e tamanho de ficheiro, tenha em atenção os seguintes aspetos:
Modos de resolução:
A predefinição de resolução é [200x200ppp] em "E-mail", "FTP/Amb. trab.", "Pasta de rede", e "Digitalização p/ dispositivo de memória externo", e [200x100ppp] no modo de Internet-Fax. Se o original não contiver uma imagem com meios tons, como uma fotografia ou uma ilustração, a digitalização na resolução original criará uma imagem mais prática e útil. Só deve seleccionar uma resolução superior ou a definição "Económico" (só no modo Internet-Fax) se o original contiver uma fotografia e quiser dar prioridade à qualidade da imagem fotográfica. Neste caso seja cuidadoso, pois será criado um ficheiro de dimensões superiores ao que criou quando utilizou a definição original.



EXISTE UM DESTINO PRÉ-SELECCIONADO



Verificar

A opção [Definição de Endereço Original] está ativada no modo de definição?



Solução

- Para enviar para um destino diferente do original, toque na tecla [Cancelar].
Se é administrador e deseja alterar ou desativar o destino original, altere as definições necessárias utilizando a opção [Definição de Endereço Original].
⇒ "Definições (administrador)" → [Definições de Sistema] → [Definições Envio Imagem] → [Definições de Digitalização] → [Endereço padrão] → [Definição de Endereço Original]



A IMAGEM DIGITALIZADA ESTÁ CORTADA



Verificar

A definição de tamanho de digitalização do original é inferior ao tamanho real do original?



Solução

- Defina o tamanho de digitalização para o tamanho real do original.
Se definiu intencionalmente um tamanho inferior ao tamanho real do original, coloque o original considerando a posição de colocação de referência para o tamanho de digitalização selecionado. Por exemplo, se digitalizar um original A4 (8-1/2" x 11") utilizando uma definição de B5 (5-1/2" x 8-1/2") no vidro de exposição, alinhe o original utilizando a escala do vidro de exposição localizada na extremidade esquerda para ajustar a área que deseja digitalizar à área de digitalização de B5 (5-1/2" x 8-1/2").



A QUALIDADE DA IMAGEM DIGITALIZADA É REDUZIDA



Verificar

O original é uma publicação, como um livro ou uma revista?

Ao digitalizar um original a cores ou escala de cinzentos, definiu o modo de cor para [Mono2]?

Existem endereços de Fax Internet na transmissão?

A definição da resolução é demasiado baixa?

A taxa de compressão é demasiado alta?



Solução

■ Para reduzir o efeito moiré, efetue o seguinte procedimento:
Se o original for uma publicação, podem surgir padrões verticais (moiré). Selecione [Outros] → [Nitidez] no ecrã Base do modo normal e suavize as extremidades da imagem, para reduzir o efeito de moiré (apenas em "E-mail", "FTP/Amb. trab.", "Pasta de rede", e "Digitalização p/ dispositivo de memória externo"). Também pode reduzir o efeito moiré alterando a definição de resolução ou deslocando ligeiramente o original (ou alterando o respetivo ângulo) no vidro de exposição.

■ Se definir o modo de cor para [Mono2] as cores do original serão substituídas por preto ou branco. Esta opção é adequada para originais exclusivamente de texto; para originais com ilustrações, é preferível utilizar a tecla [P/B Iniciar] e o modo cor definido para [Escala Cinzentos], ou definir o modo de cor da tecla [Cor Iniciar] para [Cor Total] ou [Escala Cinzentos] e efetuar a digitalização.

■ Para enviar uma imagem digitalizada de alta resolução para destinos de "E-mail", "FTP/Amb. trab." e "Pasta de rede", envie a imagem para destinos de scanner e de Internet-Fax separadamente.

■ Uma definição de resolução baixa tem como resultado uma imagem mais grosseira.
Se aumentar a definição da resolução obtém uma imagem mais uniforme. (Quanto mais alta for a resolução maior é o tamanho do ficheiro.)

■ Se a taxa de compressão estiver definida para um valor alto, quando define a transmissão "Modo de Cor" para cor total ou escala de cinzentos, pode produzir ruído e as cores ficarem baças.
Defina [Formato De Ficheiro] → "Taxa de Compressão" para um valor mais baixo para reduzir o ruído e as cores baças. (Quanto menor for a taxa de compressão, maior é o tamanho do ficheiro.)
Esta definição é feita no modo normal.



A IMAGEM DIGITALIZADA ESTÁ EM BRANCO



Verificar

O original foi corretamente colocado com a face voltada para cima ou para baixo?



Solução

■ Recoloque o original na orientação correta e reenvie-o.
Se estiver a utilizar o vidro de exposição, coloque o original com a face voltada para baixo. Se estiver a utilizar o alimentador automático de documentos, coloque o original com a face voltada para cima.



A IMAGEM DIGITALIZADA ESTÁ AO CONTRÁRIO OU DE LADO



Verificar

Existem endereços de Fax Internet na transmissão?



Solução

- Envie a imagem para os destinos dos modos de digitalização e de Internet-Fax separadamente.
Quando estão incluídos destinos de "E-mail", "FTP/Amb. trab." e "Pasta de rede" bem como destinos de Internet-Fax numa transmissão em difusão, a orientação da transmissão original do Internet-Fax tem prioridade, pelo que o ficheiro pode não aparecer na orientação correta quando visualizado num PC.



SELECCIONOU O TIPO DE FICHEIRO JPEG MAS FOI CRIADO UM FICHEIRO TIFF



Verificar

Selecionou [Mono2] no modo de cor?



Solução

- Altere o modo de cor para [Cor Total] ou [Escala Cinzentos], e toque na tecla [Iniciar].
Se seleccionar o tipo de ficheiro [JPEG] e a imagem for digitalizada no modo Mono2, será criado um ficheiro TIFF.



O TAMANHO DO FICHEIRO É GRANDE



Verificar

Definiu o modo de cor para [Escala Cinzentos] ao digitalizar um original monocromático?



Solução

A definição da resolução é demasiado alta?

A taxa de compressão é demasiado baixa?

- [Escala Cinzentos] é adequado se quiser uma imagem de texto ou uma fotografia de elevada qualidade mas o tamanho do ficheiro será maior. Se usar [Mono2] para um original só de texto, reduz significativamente o tamanho do ficheiro. Esta definição é feita no modo normal.
- Quanto maior for a definição da resolução, maior é o tamanho do ficheiro. Se diminuir a resolução obtém uma imagem mais grosseira, mas reduz o tamanho do ficheiro.
- Se a taxa de compressão estiver definida para um valor baixo e o Modo de cor estiver definido para [Cor Total] ou [Escala Cinzentos], o tamanho do ficheiro será grande. Se [Formato De Ficheiro] → [Taxa de Compressão] estiver definida para um valor mais elevado, pode produzir ruído e as cores ficarem baças, mas o tamanho do ficheiro será menor. Esta definição é feita no modo normal.



NÃO É POSSÍVEL MEMORIZAR UM ENDEREÇO (UMA TECLA DE TOQUE INDIVIDUAL OU UMA TECLA DE GRUPO)



Verificar

O número máximo de teclas foi memorizado?



Solução

- Ajuste o número de teclas memorizadas. Elimine os endereços (teclas de um toque e as teclas de grupo) não utilizados.



NÃO É POSSÍVEL EDITAR OU ELIMINAR UM ENDEREÇO (TECLA DE TOQUE INDIVIDUAL OU UMA TECLA DE GRUPO)



Verificar

A tecla está a ser utilizada numa transmissão reservada ou numa transmissão em curso?

O seu administrador ativou uma função que impede a alteração/eliminação?



Solução

- Aguarde até que a transmissão termine ou cancele a transmissão reservada e edite ou elimine a tecla.
- Confirme junto do administrador. Se o administrador tiver ativado definições como [Definição de Endereço Original] e [Definições de Encaminhamento de Entrada], as teclas não podem ser editadas nem removidas.



PRETENDO ALTERAR O FORMATO OU A TAXA DE COMPRESSÃO DE UMA IMAGEM DIGITALIZADA



Verificar

Use a tecla [Formato].



Solução

- Pode usar a tecla [Formato] para definir o formato e a percentagem de compressão de um ficheiro que pretenda guardar ou enviar. No modo normal, pode criar um ficheiro com um determinado número de páginas do original. Pode usar [Páginas Especificadas por Ficheiro].



NÃO SEI COMO VERIFICAR EM ENDEREÇO AO ENVIAR UMA IMAGEM



Verificar

Toque na tecla [Revisão de endereço].



Solução

- Toque na tecla [Revisão de endereço] para ver uma lista dos endereços.



DEPOIS DO ROUTER TER SIDO SUBSTITUÍDO, NÃO CONSIGO UTILIZAR A DIGITALIZAÇÃO PARA A PASTA DE REDE NEM DIGITALIZAR



Verificar

O endereço IP da máquina foi alterado?



Solução

■ Verifique a definição do endereço IP.

Se a máquina não dispuser de um endereço IP permanente (a máquina recebe um endereço IP de um servidor DHCP), não será possível fazer uma digitalização nem digitalizar para uma pasta de rede se houver uma mudança de endereço IP.

Pode verificar o endereço IP da máquina em [Estado de rede] do modo de definição. Se o endereço IP tiver mudado, mude a definição de porta no controlador da impressora.

⇒ "Definições" → [Estado] → [Estado de rede]

Consultar: Guia de Configuração do Software

Se o endereço IP mudar frequentemente, é recomendável que seja atribuído à máquina um endereço IP permanente.

⇒ "Definições (administrador)" → [Definições de Sistema] → [Definições de Rede]



LISTA DE VERIFICAÇÃO

O administrador desativou funções?

Algumas funções podem estar desativadas no modo de definição. Se a autenticação de utilizador estiver ativa, as funções disponíveis podem estar limitadas pelas definições de utilizador. Confirme junto do administrador.

| Problema | Verificar | Página |
|---|--|--------|
| O ARQUIVO DE DOCUMENTOS NÃO É EFETUADO | Ativou o arquivo de documentos no controlador da impressora? | 57 |
| NÃO É POSSÍVEL ARMAZENAR UM TRABALHO NUMA PASTA PERSONALIZADA | As pastas personalizadas criadas com a máquina aparecem em "Informação de Pasta"? (Durante a impressão) | 58 |
| | A pasta personalizada tem um Código PIN? | 58 |
| DESAPARECEU UM FICHEIRO ARMAZENADO | Marcou a caixa de verificação [Eliminar] para imprimir um ficheiro armazenado? | 58 |
| | A remoção automática de ficheiros de documentos arquivados foi ativada? | 58 |
| NÃO É POSSÍVEL ELIMINAR UM FICHEIRO | A propriedade do ficheiro está definida como [Proteger]? | 58 |
| NÃO É POSSÍVEL DEFINIR A PROPRIEDADE DE FICHEIRO COMO [Confidencial] | O ficheiro encontra-se na Pasta de Ficheiros Rápida? | 59 |
| NÃO É POSSÍVEL ABRIR UM FICHEIRO OU PASTA CONFIDENCIAL | Introduziu uma senha/Código PIN errado? | 59 |
| NÃO CONSIGO ARMAZENAR NEM ALTERAR O NOME DE UM FICHEIRO OU PASTA PERSONALIZADA | O nome contém caracteres que não podem ser utilizados em nomes de ficheiros ou pastas? | 59 |
| O NOME DE UM FICHEIRO ESTÁ TRUNCADO | O nome do ficheiro foi guardado nas definições de transmissão avançadas durante uma digitalização ou transmissão de fax pela Internet? | 59 |
| NÃO SEI COMO DIGITALIZAR PARA A MEMÓRIA USB | Inseriu o dispositivo de memória USB? | 60 |
| | Selecionou [Dig. p/ disp. de mem. ext.] em [Dig. para USB/unidade local] do modo Digitalização fácil? | 60 |
| | Selecionou [Digitalização p/ dispositivo de memória externo] no modo Arquivo Documentos? | 60 |
| NÃO SEI IMPRIMIR ATRAVÉS DA IMPRESSÃO DIRETA USB | Inseriu o dispositivo de memória USB? | 60 |
| | Selecionou [Selecionar ficheiro de memória USB p/ imprimir] no modo Arquivo Documentos? | 60 |



O ARQUIVO DE DOCUMENTOS NÃO É EFETUADO



Verificar

Ativou o arquivo de documentos no controlador da impressora?



Solução

- Ative o arquivo de documentos.
No modo de impressão, ative o arquivo de documentos no separador [Manuseio de trabalho] do controlador da impressora.
Noutro modo de impressão, especifique as definições de arquivo de documentos a partir de Ficheiro rápido ou Ficheiro.



NÃO É POSSÍVEL ARMAZENAR UM TRABALHO NUMA PASTA PERSONALIZADA



Verificar

As pastas personalizadas criadas com a máquina aparecem em "Informação de Pasta"? (Durante a impressão)

A pasta personalizada tem um Código PIN?



Solução

■ Clique no botão [Obter nome de pasta] no ecrã de gravação do arquivo de documentos do controlador da impressora para ver as pastas personalizadas na máquina.

■ Introduza o Código PIN configurado na máquina no ecrã de gravação do arquivo de documentos.



DESAPARECEU UM FICHEIRO ARMAZENADO



Verificar

Marcou a caixa de verificação [Eliminar] para imprimir um ficheiro armazenado?

A remoção automática de ficheiros de documentos arquivados foi ativada?



Solução

■ Se imprimir o ficheiro ao marcar a caixa de verificação [Eliminar], o ficheiro é automaticamente eliminado depois de ser impresso. A propriedade do ficheiro pode ser definida para [Proteger] evitando assim que o ficheiro seja eliminado facilmente.

■ Se os ficheiros de que necessita foram eliminados, consulte o administrador da máquina. Quando [Apagamento automático def. de ficheiro] está ativado no modo de configuração, os ficheiros nas pastas especificadas são eliminados periodicamente. (Mesmo que a propriedade do ficheiro seja [Confidencial] ou [Proteger], o ficheiro pode ser eliminado.)
⇒ "Definições (administrador)" → [Definições de Sistema] → [Definição De Arquivo De Documentos] → [Apagamento automático def. de ficheiro].



NÃO É POSSÍVEL ELIMINAR UM FICHEIRO



Verificar

A propriedade do ficheiro está definida como [Proteger]?



Solução

■ Não pode eliminar um ficheiro que tenha definida a propriedade [Proteger]. Altere a propriedade de ficheiro de [Proteger] para [Partilha] e elimine o ficheiro.



NÃO É POSSÍVEL DEFINIR A PROPRIEDADE DE FICHEIRO COMO [Confidencial]



Verificar

O ficheiro encontra-se na Pasta de Ficheiros Rápida?



Solução

■ Mova o ficheiro para uma pasta diferente e defina a propriedade para "Confidencial".
[Confidencial] não pode ser especificado para um ficheiro da pasta Ficheiro Rápido. (Tenha em consideração que [Proteger] pode ser especificado para um ficheiro na pasta de Ficheiros Rápidos evitando que seja facilmente eliminado.)



NÃO É POSSÍVEL ABRIR UM FICHEIRO OU PASTA CONFIDENCIAL



Verificar

Introduziu uma senha/Código PIN errado?



Solução

■ Confirme junto do administrador.



NÃO CONSIGO ARMAZENAR NEM ALTERAR O NOME DE UM FICHEIRO OU PASTA PERSONALIZADA



Verificar

O nome contém caracteres que não podem ser utilizados em nomes de ficheiros ou pastas?



Solução

■ Não pode utilizar os seguintes caracteres em nomes de ficheiros ou pastas:
? / " : < > * \ |



O NOME DE UM FICHEIRO ESTÁ TRUNCADO



Verificar

O nome do ficheiro foi guardado nas definições de transmissão avançadas durante uma digitalização ou transmissão de fax pela Internet?



Solução

■ Se o nome do ficheiro tiver sido guardado nas definições de transmissão avançadas antes da configuração de Ficheiro Rápido ou do Ficheiro, esse nome será utilizado para o ficheiro armazenado. Se o número de caracteres no nome exceder o limite de caracteres permitidos no nome do Ficheiro Rápido (30 caracteres), os caracteres após o trigésimo carácter serão ignorados.



NÃO SEI COMO DIGITALIZAR PARA A MEMÓRIA USB



Verificar

Inseriu o dispositivo de memória USB?

Selecionou [Dig. p/ disp. de mem. ext.] em [Dig. para USB/unidade local] do modo Digitalização fácil?

Selecionou [Digitalização p/ dispositivo de memória externo] no modo Arquivo Documentos?



Solução

■ Quando insere um dispositivo de memória USB na máquina, aparece uma mensagem. Para digitalizar para a memória USB, toque na tecla [Digitalização p/ dispositivo de memória externo]. Aparece o ecrã do dispositivo de memória externo definido no modo Digitalização fácil. Coloque o original e toque na tecla [Iniciar] para digitalizar o documento para o dispositivo de memória USB. Pode seleccionar a caixa de verificação [Efectuar definição detalhada], para seleccionar definições de armazenamento detalhadas.

■ Quando [Dig. p/ disp. de mem. ext.] está seleccionado em [Dig. para USB/unidade local] do modo Digitalização fácil, o documento digitalizado é guardado no dispositivo de memória USB.

■ Quando [Digitalização p/ dispositivo de memória externo] está seleccionado no painel de ações do modo Arquivo Documentos, o documento digitalizado é guardado no dispositivo de memória USB ligado.



NÃO SEI IMPRIMIR ATRAVÉS DA IMPRESSÃO DIRETA USB



Verificar

Inseriu o dispositivo de memória USB?

Selecionou [Seleccionar ficheiro de memória USB p/ imprimir] no modo Arquivo Documentos?



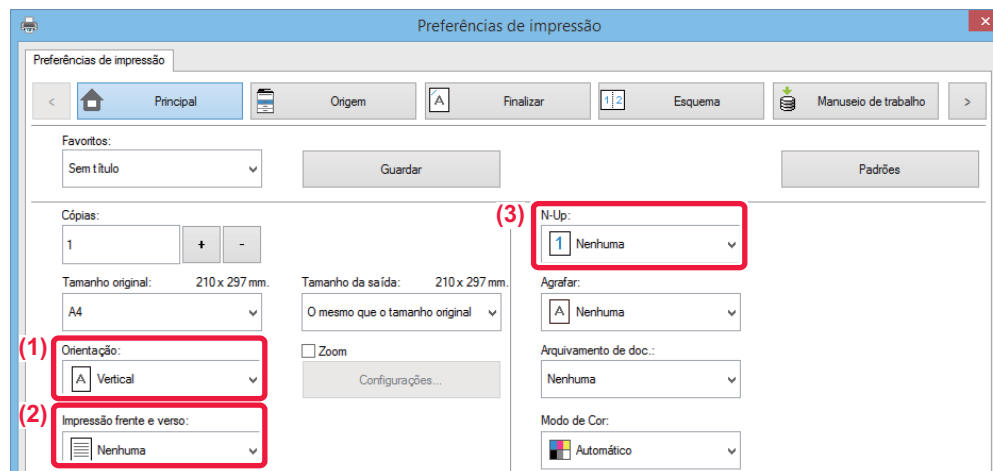
Solução

■ Quando insere um dispositivo de memória USB na máquina, aparece uma mensagem. Para efetuar a Impressão direta USB, toque na tecla [Imprimir a partir do disp de mem ext (USB)].

■ Toque em [Seleccionar ficheiro de memória USB p/ imprimir] no painel de ações do modo Arquivo Documentos.



Guia rápido para métodos de impressão utilizados frequentemente



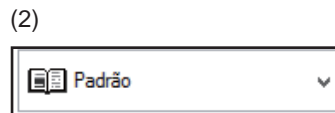
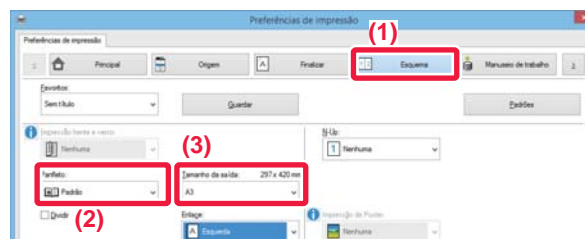
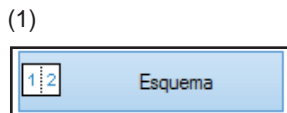
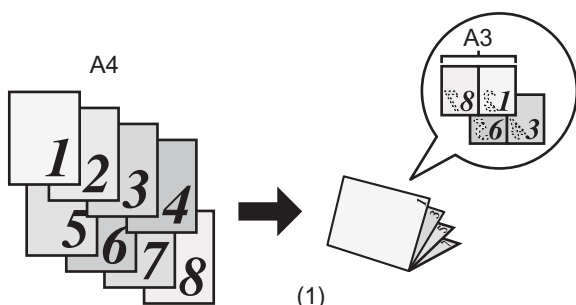
| Imprimir | Orientação de originais | Resultado de impressão | | Cassete de papel | | Definição do controlador |
|------------------|-------------------------|------------------------|---|--|-------------------------|--------------------------|
| | | | | Tipo de cassete | Lado de impressão | |
| Impressão duplex | | | → | Cassetes 1 - 4 | Face voltada para cima | (1) |
| | | | | Alimentador manual, Bandeja de grande capacidade | Face voltada para baixo | (2)* |
| Impressão duplex | | | → | Cassetes 1 - 4 | Face voltada para cima | (1)* |
| | | | | Alimentador manual, Bandeja de grande capacidade | Face voltada para baixo | (2)* |



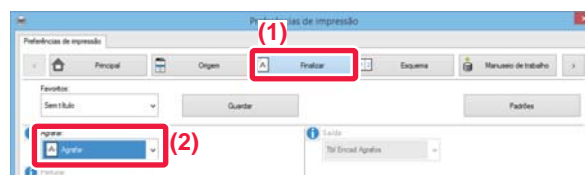
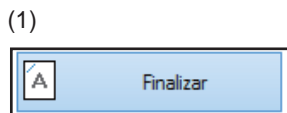
| Imprimir | Orientação de originais | Resultado de impressão | Cassete de papel | | Definição do controlador |
|----------------------------------|-------------------------|------------------------|------------------|------------------------|----------------------------------|
| | | | Tipo de cassete | Lado de impressão | |
| Impressão duplex e N-Up (2 em 1) | | | Cassetes 1 - 4 | Face voltada para cima | (1) (2)* (3)* |
| | | | Cassetes 1 - 4 | Face voltada para cima | (1)* (2)* (3)* |

* Tem de ser alterada da predefinição.

Livro



Se a opção [Agrafar] for também utilizada (Se estiver instalado um finalizador encadernador)



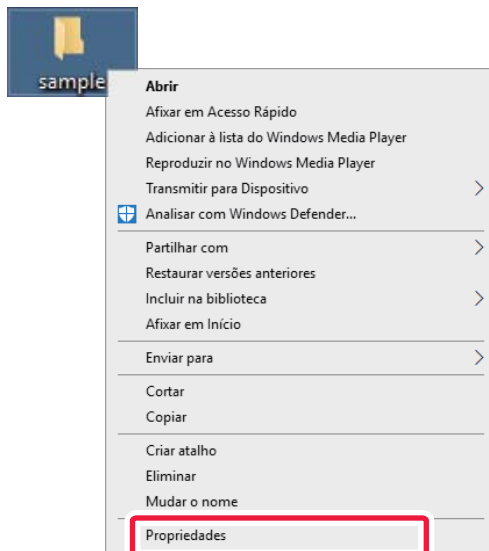


Digitalizar um documento para o computador

Criar uma pasta de rede

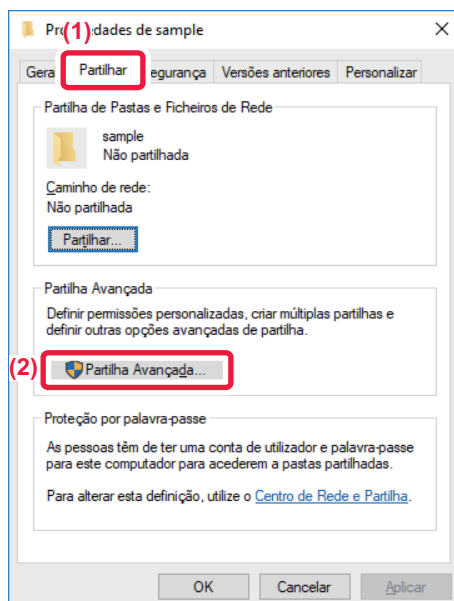
O exemplo de partilha de uma pasta com o nome "exemplo" com todos os utilizadores da rede é descrito em seguida.

1



Depois de criar uma pasta com o nome "exemplo" no ambiente de trabalho, clique com o botão do rato e seleccione [Propriedades].

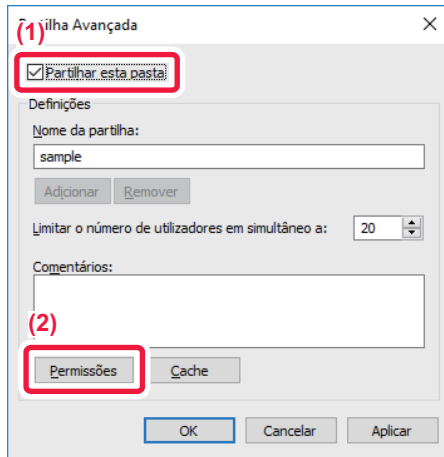
2



Clique em [Partilha] e [Partilha Avançada].

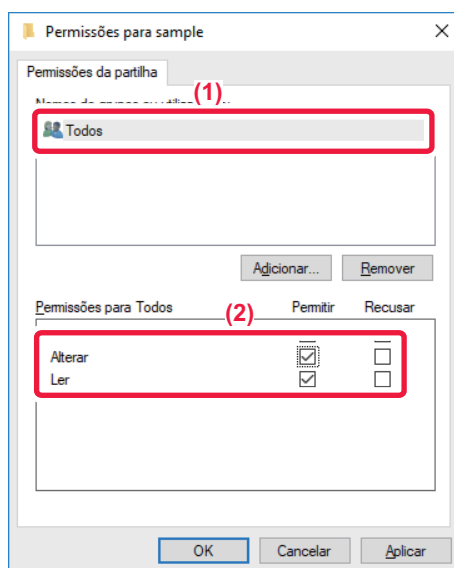


3



Selecione a caixa de verificação [Partilhar esta pasta] e clique no botão [Permissões].

4



Selecione "Todos", selecione as caixas de verificação [Permitir] de [Alterar] e [Ler] e clique em [OK].

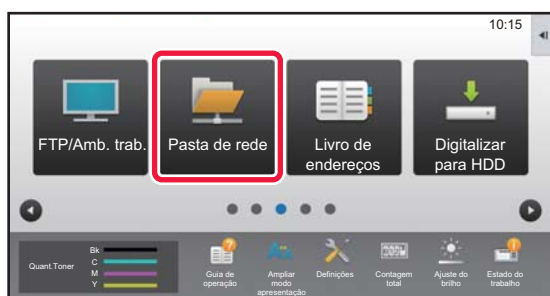
5

Clique no botão [OK] do ecrã "Partilha Avançada" para fechar o ecrã e clique no botão [Fechar].



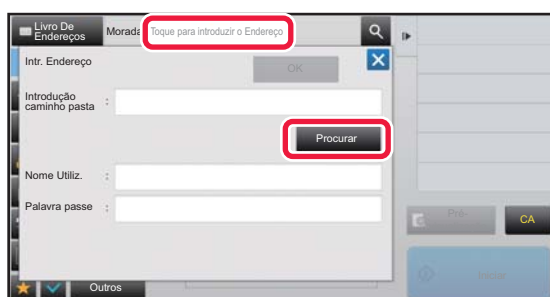
Enviar um documento para uma pasta partilhada

1



Toque no [Pasta de rede] ícone de modo.

2



Toque em "Toque para introduzir o Endereço" e toque na tecla [Procurar] no ecrã de entrada da pasta de rede.

3

Tocar na tecla do grupo de trabalho a que pretende aceder.



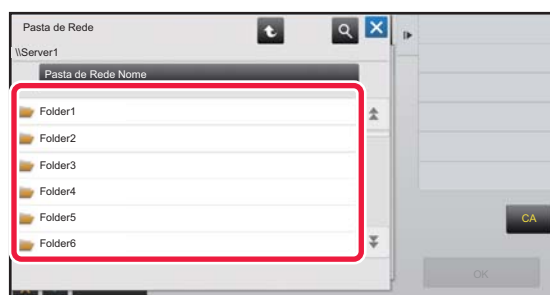
- Toque no ícone e introduza uma palavra-chave para localizar um grupo de trabalho, servidor ou pasta de rede.
- São visualizados no máximo 100 grupos de trabalho, 100 servidores e 100 pastas de rede.
- Bata levemente em para retornar ao ecrã do passo 2.

4

Tocar na tecla do servidor ou computador a que pretende aceder.

Se surgir um ecrã a pedir para introduzir um nome de utilizador e palavra-passe, estes devem ser obtidos junto do administrador do servidor e deve-se introduzir o nome do utilizador e a palavra-passe adequados.

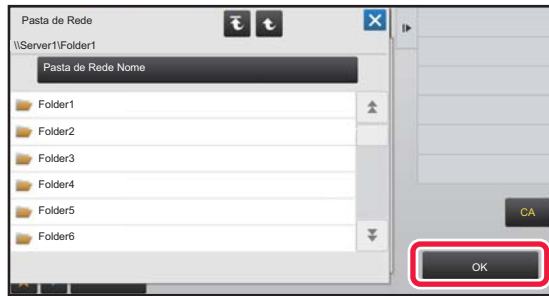
5



Tocar na tecla da pasta de rede.



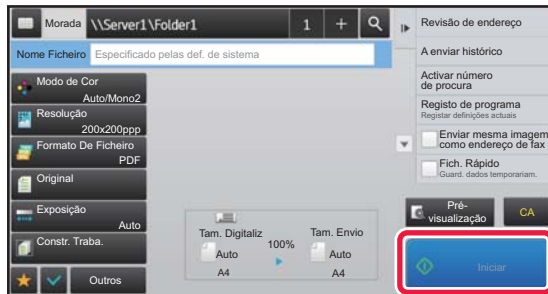
6



Depois de concluídas todas as definições, premir a tecla [OK].

Volta ao ecrã do passo 2. Tocar novamente na tecla [OK] para aceitar o destino.

7

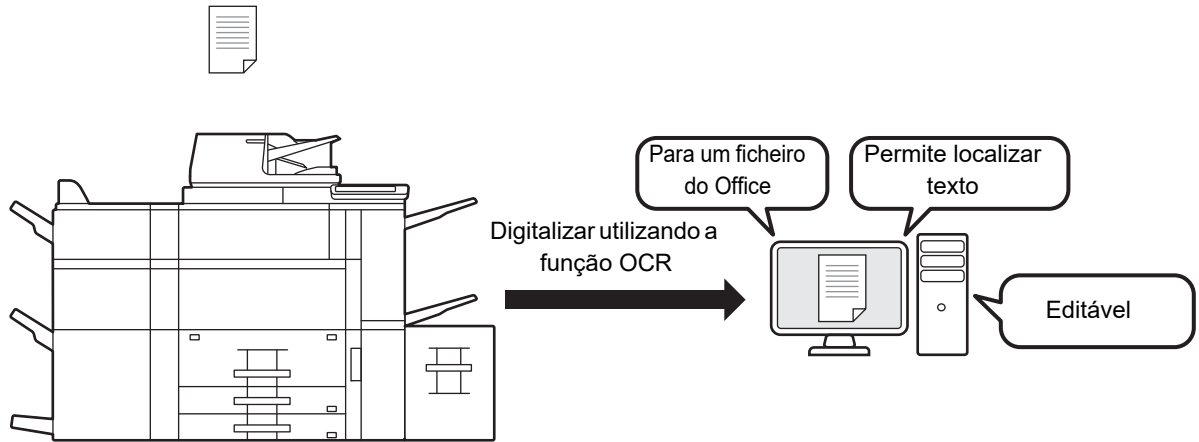




Toque na tecla [Iniciar].



Alterar as definições de digitalização

É possível converter um documento digitalizado diretamente para um ficheiro do Office ou para um PDF pesquisável que permite localizar texto.



| Modo | Config. Formato | Configuração OCR |
|-------------|---|--|
| Modo fácil | <p>Se a tecla [Cor/Escala de Cinzentos] estiver seleccionada</p>  <p>Se a tecla [P/B] estiver seleccionada</p>  |  |
| Modo normal | <p>Se a tecla [Cor/Escala de Cinzentos] estiver seleccionada</p>  <p>Se a tecla [P/B] estiver seleccionada</p>  |  |

SHARP®

SHARP CORPORATION