

Identificarea și rezolvarea problemelor

Faceți clic pe pictograma funcției despre care vreți să aflați mai multe.



**Informații
generale**



Copiator



Imprimantă



Fax



**Transmitere
imagine**



**Memorare
documente**



Sugestii utile

INFORMAȚII DESPRE ACEST GHID

Acest ghid conține informații privind utilizarea echipamentului și cum trebuie să procedați atunci când apare o problemă. Dacă întâmpinați o problemă, consultați acest ghid înainte de a apela la un centru de asistență.

Vă rugăm să țineți cont de următoarele

- Ghidul pleacă de la premisa că persoanele care instalează și folosesc acest produs știu să folosească computerul și browserul web.
- Pentru informații despre sistemul dvs. de operare sau despre browserul web, consultați manualul sistemului dvs. de operare sau al browserului web sau funcția Ajutor online.
- În acest manual de operare, ecranele și explicațiile procedurilor presupun utilizarea Windows® 10. Ecranele pot să difere în funcție de versiunea sistemului de operare sau a aplicației software.
- Oriunde apare numele „MX-xxxx” în acest ghid, înlocuiți „xxxx” cu numele modelului dvs.
- Acest manual a fost elaborat cu deosebită atenție. Dacă aveți întrebări sau nelămuriri cu privire la manual, vă rugăm să contactați distribuitorul sau cel mai apropiat reprezentant de service autorizat.
- Acest produs a trecut prin proceduri stricte de inspecție și control al calității. În cazul puțin probabil în care descoperiți un defect sau o altă problemă, vă rugăm să contactați distribuitorul sau cel mai apropiat reprezentant de service autorizat.
- Cu excepția cazurilor prevăzute de lege, SHARP nu este responsabil pentru defecțiunile apărute în timpul utilizării produsului sau a opțiunilor acestuia, pentru defecțiunile cauzate de utilizarea necorespunzătoare a produsului și a opțiunilor acestuia ori pentru alte defecțiuni și pentru niciun fel de prejudicii apărute în urma utilizării produsului.

Avertisment

- Reproducerea, adaptarea sau traducerea conținutului manualului fără un acord scris prealabil este interzisă, cu excepția cazurilor permise de legislația privind drepturile de autor.
- Toate informațiile din acest manual pot suferi modificări fără preaviz.

Ilustrațiile și panoul de operare și panoul tactil indicate în acest manual

Dispozitivele periferice sunt de obicei opționale, dar anumite modele includ unele dispozitive periferice ca echipament standard.

Explicațiile din acest manual pornesc de la premisa că o tavă manuală multifuncțională, o tavă de capacitate mare, o unitate de finisare de capsare tip broșură, un modul de perforare, o unitate de trecere a hârtiei și o unitate de corectare a ondulărilor sunt instalate pe MX-8081.


Pentru anumite funcții și proceduri, explicațiile pornesc de la premisa că sunt instalate alte dispozitive în afara celor menționate mai sus.

Ecranele de afișare, mesajele și denumirile tastelor indicate în manual pot să difere de cele de pe echipamentul propriu-zis ca urmare a modificărilor și îmbunătățirilor produsului.

CUPRINS

INFORMAȚII DESPRE ACEST GHID	2
Informații generale	4
Probleme la copiere	26
Probleme la tipărire	30
Probleme Fax	39
Probleme la transmiterea imaginii.	49
Probleme la memorarea documentelor.	57
Sugestii utile	61

Dacă problema persistă după urmarea instrucțiunilor din acest ghid...

Dacă nu puteți să rezolvați o problemă cu ajutorul soluțiilor din acest manual, apăsați pe butonul [Alimentare] și apoi treceți întrerupătorul de alimentare principal în poziția „”. Așteptați cel puțin 10 secunde, apoi treceți întrerupătorul de alimentare principal în poziția „ | ”. După ce culoarea indicatorului de alimentare principal se schimbă în verde, apăsați pe butonul [ALIMENTARE].



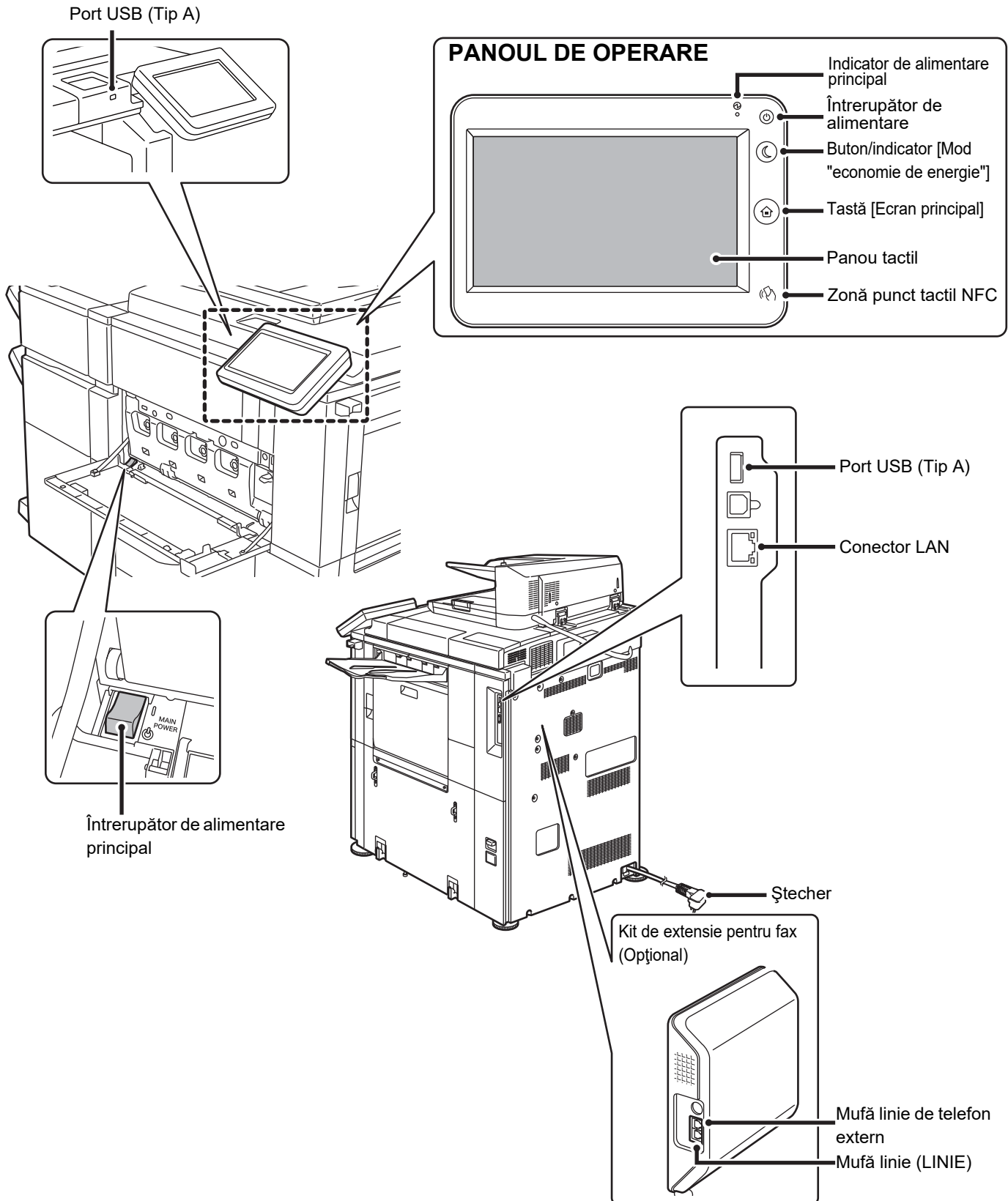
În cazul în care culoarea de fond a stării de activitate afișate în colțul din dreapta sus al ecranului tactil nu este gri, nu opriți alimentarea de la întrerupătorul principal sau prin decuplarea cablului de alimentare. Acest lucru poate avaria unitatea disc local sau poate provoca pierderea datelor stocate sau primite.



Aspecte de reținut

Pentru o listă de verificare a informațiilor generale, consultați „[LISTĂ DE VERIFICARE \(pagina 9\)](#)”.

Alimentarea și pozițiile conectorilor

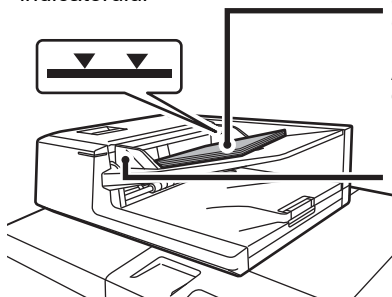




Așezați originalul

Alimentator automat de documente

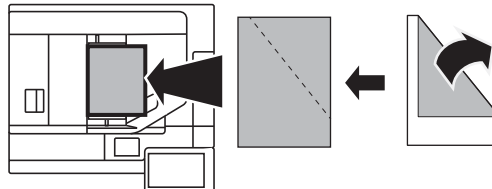
Nu depășiți linia indicatorului



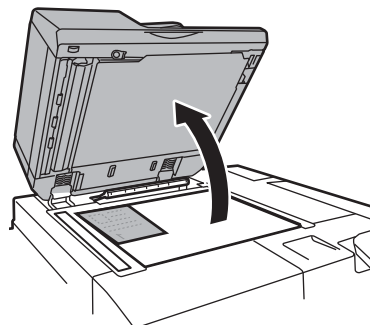
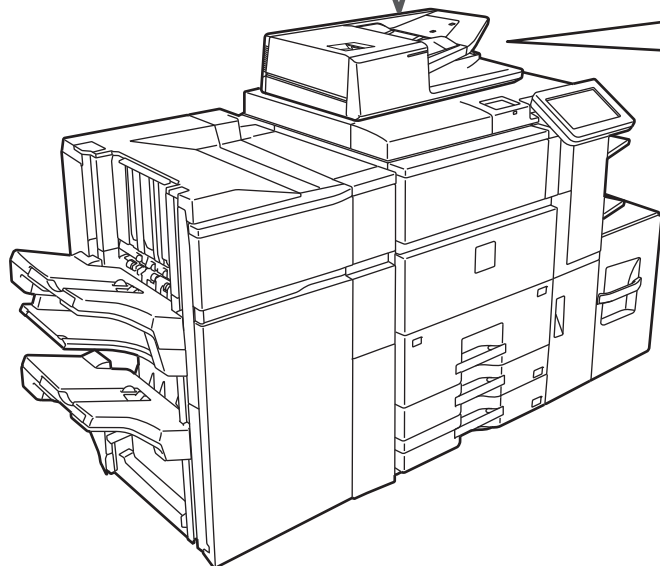
Aliniați marginile și așezați cu fața în sus. Introduceți complet.

Ajustați la dimensiunea originalului

Dacă originalul este îndoit, vă rugăm să îl îndreptați înainte de a-l așeza. (Aceasta previne alimentarea eronată a originalului și detectarea incorectă a dimensiunii sale)



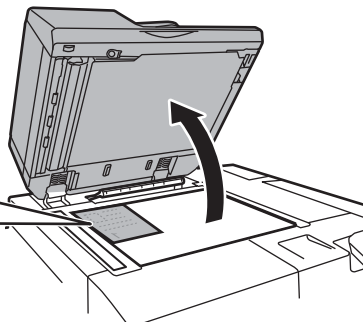
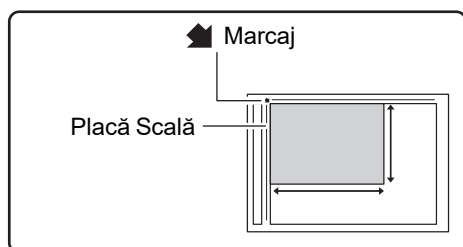
În cazul în care originalul este capsat, asigurați-vă că ați îndepărtat capsele și răfoiți paginile înainte de a le așeza. (Procedând astfel, evitați alimentarea incorectă și ruperea originalului și împiedicați părțile de original rupte să rămână în alimentator.)



Geam pentru documente

Așezați originalul în colțul din stânga.

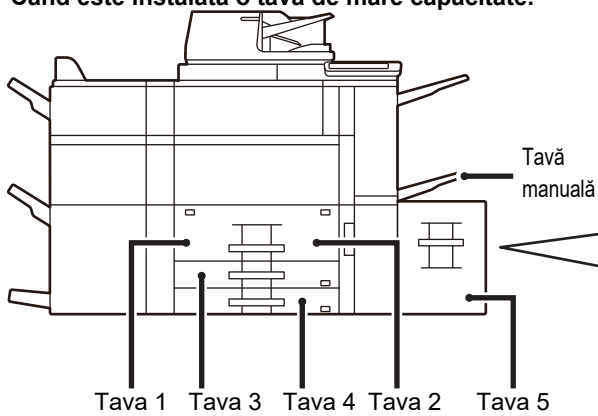
Dacă originalul este îndoit, vă rugăm să îl îndreptați înainte de a-l așeza. (Aceasta previne alimentarea eronată a originalului și detectarea incorectă a dimensiunii sale)



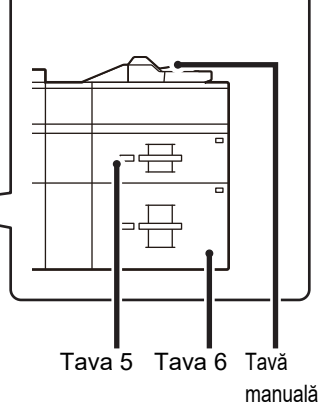


Alimentarea cu hârtie

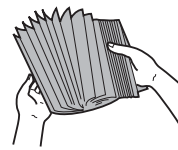
Când este instalată o tavă de mare capacitate.



Când sunt instalate tăvi de mare capacitate



Răsfoiți hârtia



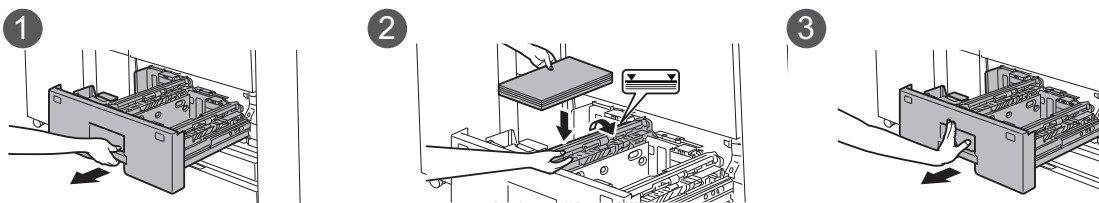
Răsfoiți topul de hârtie înainte de alimentare. Dacă hârtia nu este răsfoită, există riscul alimentării mai multor coli simultan, acest lucru putând genera o eroare de alimentare.

Linia indicatorului

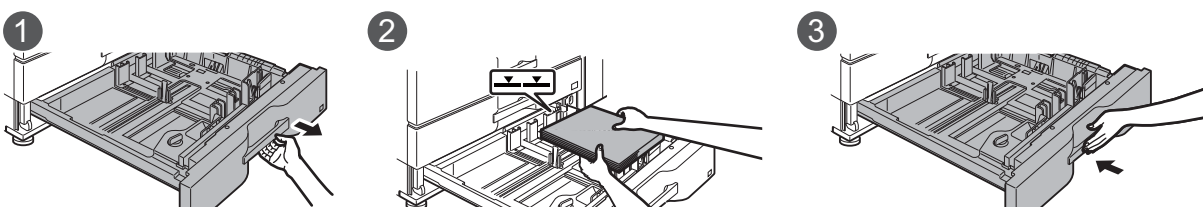


Hârtia nu trebuie să depășească numărul maxim de foi și nu trebuie să se afle mai sus de linia indicatoare.

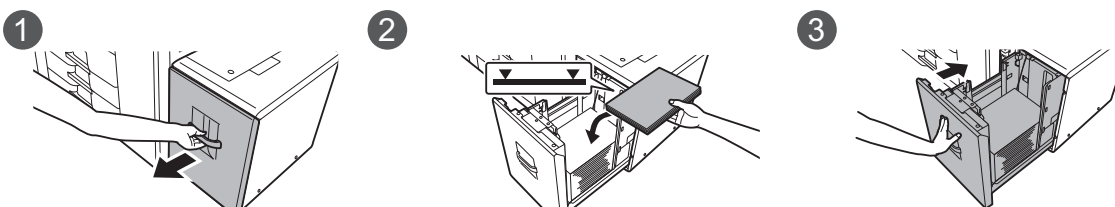
Tava 1/2



Tava 3/4

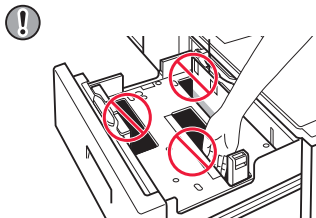
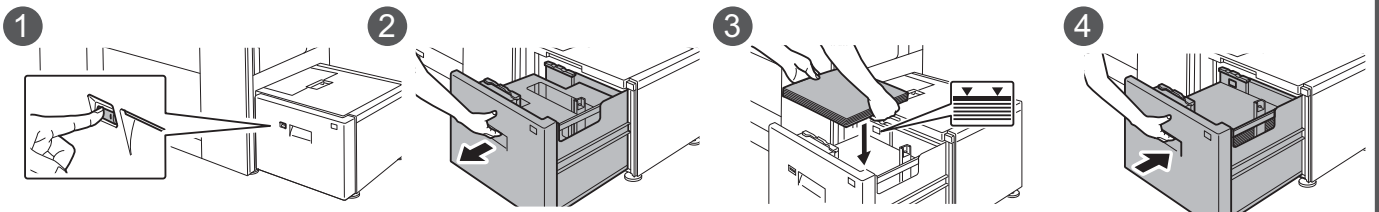


Tavă de capacitate mare (MX-LC12)

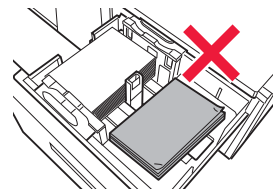




Tavă de capacitate mare (MX-LCX3 N)

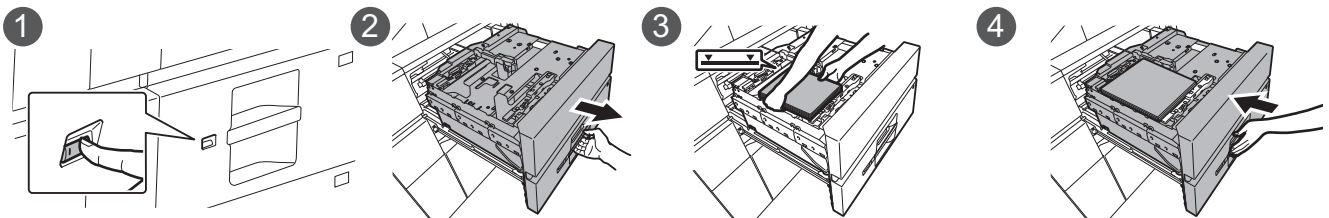


Nu introduceți mâna în spațiul din interiorul zonei pentru hârtie când încărcați hârtia.

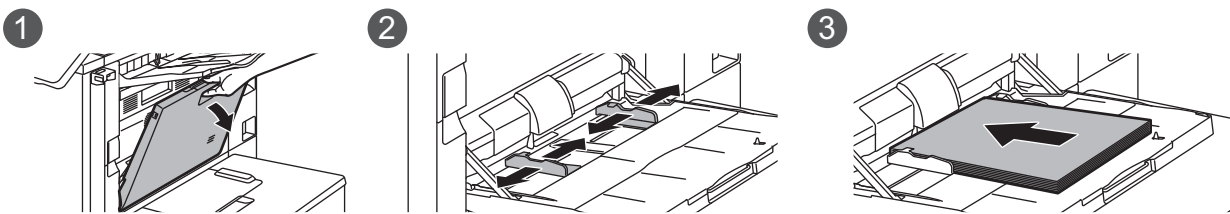


Nu introduceți hârtie în plus sau obiecte în spațiul din interiorul tăvii.

Tăvi de capacitate mare

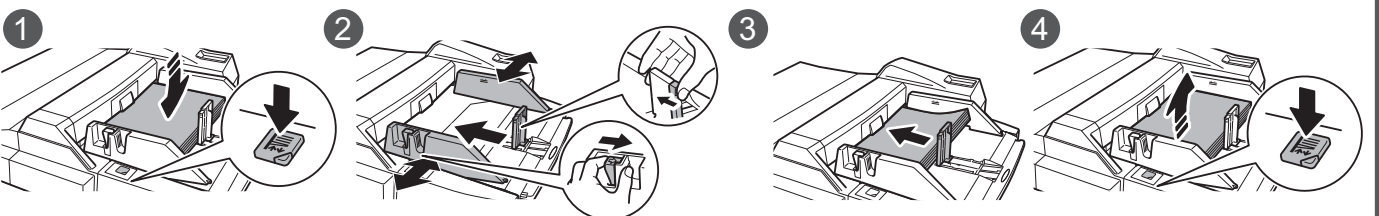


Tava manuală (la echipament)



Introduceți hârtia cu fața de tipărire în jos.

Tava manuală (la tăvile de capacitate mare)

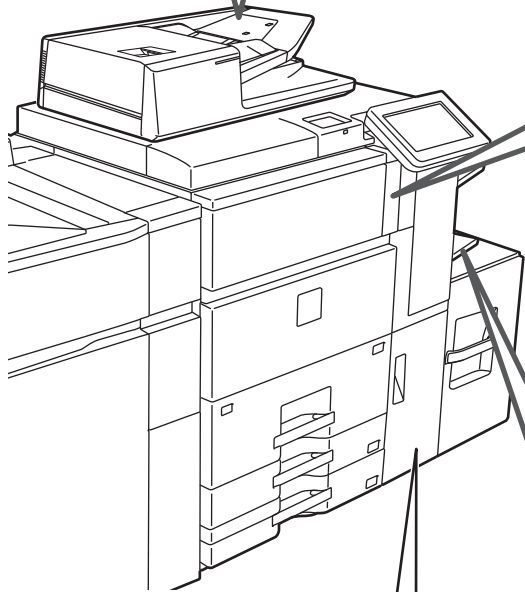
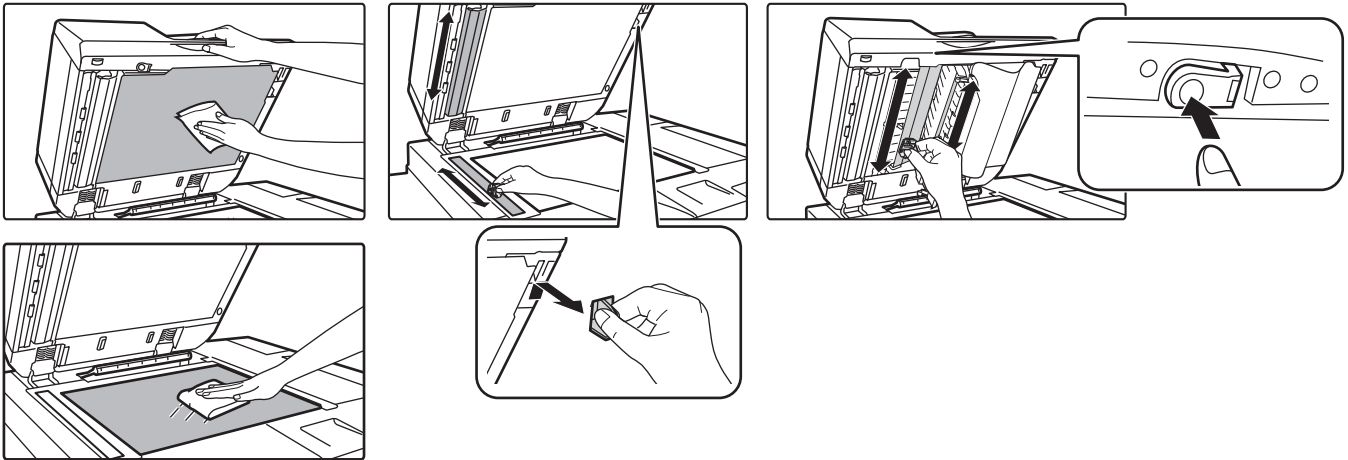


Introduceți hârtia cu fața de tipărire în jos.

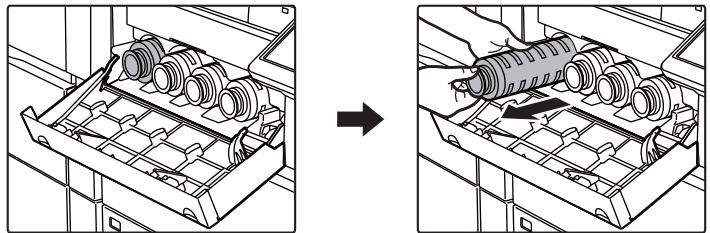


Întreținere

Curățarea alimentatorului automat de documente și a geamului pentru documente

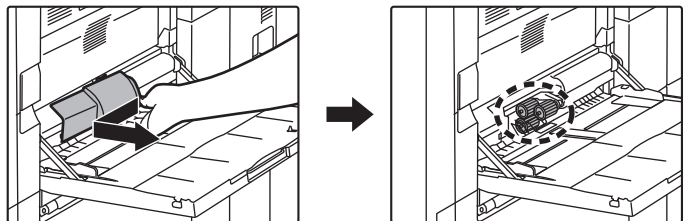


Înlocuirea tonerului

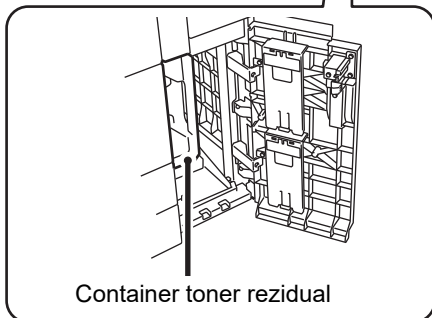
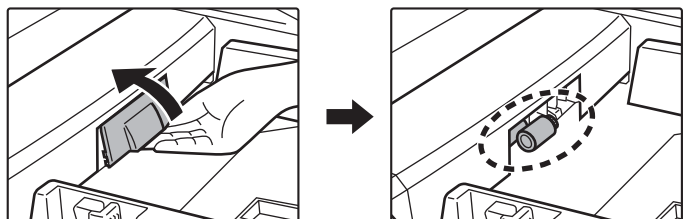


Curățarea rolei de alimentare a tăvii manuale

Tava manuală (la echipament)



Tava manuală (la tăvile de capacitate mare)





LISTĂ DE VERIFICARE

? Problemă	✓ De verificat	Pagina
NU POT FOLOSI O ANUMITĂ FUNCȚIE SAU UN ANUMIT DISPOZITIV PERIFERIC	Funcțiile au fost dezactivate de administrator?	12
	Este conectat un alt cablu de alimentare decât cablul echipamentului?	12
NU ȘTIU CUM SĂ VERIFIC NUMĂRUL TOTAL DE PAGINI FOLOSITE	Țineți apăsată tasta [Ecran principal].	12
	Puteți verifica starea modului de setări.	12
PANOUL DE OPERARE NU POATE FI UTILIZAT	Indicatorul de alimentare principal este aprins?	12
	Ați pornit echipamentul recent?	12
	Butonul [Mod "economie de energie"] clipește?	12
	Există un capac deschis sau un dispozitiv deconectat de la echipament?	13
	Conectarea a eșuat de trei ori la rând?	13
	Este afișat un mesaj care indică faptul că a eșuat conectarea automată?	13
	Pe panoul tactil este afișat mesajul „Sunați la service. Cod:xx-xx*”?	13
TIPĂRIREA NU ESTE POSIBILĂ SAU SE OPREȘTE ÎN TIMPUL UNEI OPERAȚIUNI	S-a terminat hârtia dintr-o tavă?	13
	Echipamentul a rămas fără toner?	13
	A survenit o alimentare incorectă cu hârtie?	13
	Tava de ieșire este plină?	13
	Containerul de colectare a tonerului rezidual este plin?	13
	Există restricții cu privire la tăvile care pot fi utilizate în fiecare mod (copiere, tipărire, transmitere imagine și memorare documente)?	14
NU ȘTIU CUM SĂ INTERZIC TIPĂRIREA COLOR	Puteți interzice tipărirea color din Control utilizator.	14
	Pentru modul de copiere, puteți seta copierea pe prioritate alb-negru. Pentru modul de tipărire, puteți seta tipărirea pe prioritate alb-negru în setările driverului imprimantei.	14
DIMENSIUNEA ORIGINALULUI NU ESTE SELECTATĂ AUTOMAT SAU ESTE SELECTATĂ O DIMENSIUNE INCORECTĂ	Originalul este încrețit sau îndoit?	14
	Ați introdus un original mai mic decât dimensiunea A5 (5-1/2" x 8-1/2")?	14
	Un original cu dimensiunea A5 (5-1/2" x 8-1/2") este setat la tip vedere (dimensiune A5R)?	14
	Ați schimbat tava de ieșire?	14
DIMENSIUNEA AFIȘATĂ A HÂRTIEI DIN TAVA MANUALĂ ESTE INCORECTĂ	Ghidajele tăvii manuale corespund lățimii hârtiei alimentate?	15
ALIMENTAREA CU ORIGINALUL NU SE REALIZEAZĂ CORECT (ALIMENTATOR AUTOMAT CU DOCUMENTE)	Este prea multă hârtie în tava alimentatorului de documente?	15
	Este originalul de format lung?	15
	Originalul este pe hârtie subțire?	15
ALIMENTĂRI INCORECTE CU HÂRTIE	În echipament a rămas o coală de hârtie ruptă?	15
	Este prea multă hârtie în tavă?	15
	Se alimentează mai multe coli în același timp?	15
	Utilizați hârtie care nu respectă specificațiile?	15
	Ghidajele tăvii manuale sunt reglate conform lățimii hârtiei?	15
	Ghidajul extensibil al tăvii manuale este scos afară?	16
	Rola de alimentare a tăvii manuale este murdară?	16
	Ați alimentat cu hârtie de dimensiune A5 (5-1/2" x 8-1/2")?	16
	Este specificată dimensiunea hârtiei?	16
	Ați introdus hârtie în tavă?	16
	Folosiți hârtie perforată?	16
	Folosiți foi cu etichete care nu pot fi folosite?	16
	Scoateți hârtia și întoarceți partea de deschidere. Utilizarea unui alt tip de hârtie poate ameliora problema.	16
	Ați încărcat un plic?	16



? Problemă	✓ De verificat	Pagina
NU SE REALIZEAZĂ ALIMENTAREA CU HÂRTIE DIN TAVA CU HÂRTIE	Hârtia este poziționată corect în tava de hârtie?	16
	Tava a fost interzisă în anumite moduri (copiere, tipărire, fax, transmitere imagini, memorare documente)?	16
NU ȘTIU CUM SĂ MODIFIC DIMENSIUNEA HÂRTIEI	Din setările tăvii, setați dimensiunea hârtiei folosite în fiecare tavă.	17
REZULTATUL ESTE FOARTE ÎNDOIT ȘI NEUNIFORM	Scoateți hârtia și întoarceți partea de deschidere. Utilizarea unui alt tip de hârtie poate ameliora problema.	17
	Este prea multă hârtie în tava manuală?	17
IMAGINEA DE PE HÂRTIE ESTE ASIMETRICĂ	Ghidajele tăvii manuale sunt reglate conform lățimii hârtiei?	17
	Ghidajele pentru originale sunt reglate conform lățimii hârtiei?	17
	Zonele de scanare de pe geamul pentru documente sau de pe alimentatorul automat de documente sunt murdare?	18
APAR LINII PE IMAGINE	Rola de alimentare a tăvii manuale este murdară?	18
	Ați curățat corotronul principal (MC) al cilindrului fotoconductor?	18
	Ați curățat corotronul PT al curele de transfer principale?	18
	Ați curățat unitatea laser?	18
	Ați executat Reducerea dungii întunecate pentru setarea de sistem?	18
	Utilizați hârtie care nu respectă specificațiile?	18
	Tipăriți pe hârtie pre-perforată?	18
PE DOCUMENTELE TIPĂRITE APAR PETE	Este afișat un mesaj care indică necesitatea unei operațiuni de întreținere?	18
	Scoateți hârtia și întoarceți partea de deschidere. Utilizarea unui alt tip de hârtie poate ameliora problema.	18
	Ați setat corect tipul hârtiei?	19
	Ați schimbat tava de ieșire?	19
ATUNCI CÂND TIPĂRIȚI PE HÂRTIE GROASĂ, REZULTATUL TIPĂRIȚII ESTE MURDAR ÎNCEPÂND CU PAGINA A 2-A	A fost setată dimensiunea corectă a hârtiei?	19
	Originalul a fost plasat în poziția corectă?	19
NU ȘTIU CUM SĂ MODIFIC TAVA DE IEȘIRE	Hârtia este încărcată cu fața de tipărire în direcția corectă?	20
O PARTE A IMAGINII ESTE TĂIATĂ	Ați setat corect tipul hârtiei?	20
TIPĂRIREA SE REALIZEAZĂ PE FAȚA GREȘITĂ A HÂRTIEI	Dispozitivul USB este compatibil cu echipamentul?	20
	Dispozitivul USB conectat este recunoscut în mod corect?	20
	Memoria USB este formatată ca FAT32 sau NTFS?	20
	Utilizați un dispozitiv de memorie USB cu capacitatea mai mare de 32 GB?	20
PE HÂRTIA SPECIFICATĂ NU SE TIPĂREȘTE O COPERTĂ SAU O INSERȚIE	Este afișat un mesaj care indică faptul că trebuie să îndepărtați hârtia din capsator?	21
	Funcțiile au fost dezactivate de administrator?	21
DISPOZITIVUL USB CONECTAT NU POATE FI UTILIZAT	Este afișat un mesaj prin care vi se solicită să verificați unitatea de capsare?	21
	Este afișat un mesaj prin care vi se solicită să adăugați capse?	21
	Sunt amestecate coli cu lățimi diferite?	21
	Numărul colilor introduse depășește numărul colilor care pot fi capsate?	21
	În activitatea de tipărire este inclusă hârtie cu o dimensiune care nu poate fi capsată?	21
	Tipul hârtiei pentru tava selectată în driverul de imprimantă este setat la un tip care nu poate fi capsat?	21



? Problemă	✓ De verificat	Pagina
NU SE REALIZEAZĂ PERFORAREA	Este afișat un mesaj prin care vi se solicită să verificați modulul de perforare?	22
	Sunt amestecate coli cu dimensiuni diferite?	22
	În activitatea de tipărire este inclusă hârtie cu o dimensiune care nu poate fi perforată?	22
	Tava selectată în driverul imprimantei este setată la un tip de hârtie care nu poate fi perforată?	22
POZIȚIA DE CAPSARE SAU POZIȚIA DE PERFORARE ESTE INCORECTĂ	Poziția de capsare este setată corect?	22
	Pozițiile de perforare sunt setate corect?	22
NU SE EFECTUEAZĂ ÎNDOIREA	A activat administratorul setarea [Dezactivare utilizare duplex]?	22
	Folosiți hârtie cu față și verso specifice?	22
POZIȚIA DE PLIERE NU ESTE CORECTĂ	Originalul este poziționat corect cu fața în sus sau cu fața în jos?	23
IMAGINILE DE PREVIZUALIZARE SAU MINIATURILE NU APAR	Există mai multe activități care așteaptă să fie executate?	23
IMAGINEA DE PE PANOUL TACTIL ESTE DIFICIL DE DISTINS	Luminozitatea este reglată în mod corect?	23
AȚI FOST DECONECTAT AUTOMAT FĂRĂ SĂ DORIȚI ACEST LUCRU	S-a activat funcția ștergere automată?	23
NU ȘTIU UNDE SE POATE SETA ADRESA IP	Adresa IP este setată în Setări de rețea, în Modul setări.	24
NU ȘTIU CUM SĂ MODIFIC CULOAREA DE FUNDAL A ECRANULUI PRINCIPAL	Puteți modifica culoarea de fundal în „Setare model afișare echipament”.	24
NU ȘTIU CUM SĂ ADAUG O SCURTĂTURĂ SAU CUM SĂ ȘTERG O SCURTĂTURĂ DIN ECRANUL PRINCIPAL	Puteți modifica o scurtătură în „Editeaza Acasa”.	24
NU ȘTIU CUM SĂ READUC SETAREA DE TEXT MARE LA STAREA ORIGINALĂ	Modul de text mare este activat în ecranul principal?	24
NU ȘTIU CUM SĂ SETEZ ORA LA CARE ECHIPAMENTUL INTRĂ ÎN MODUL DE ECONOMISIRE ENERGIE	Setați ora la care echipamentul intră în modul de economisire energie din Setările de economisire energie ale modului de setări.	25
AM UITAT PAROLA CONTULUI DE ADMINISTRATOR	Parola contului de administrator a fost modificată față de parola implicită din fabrică?	25
NU ȘTIU PE CINE SĂ CONTACTEZ PENTRU ÎNTREȚINERE ȘI SERVICE	Vă rugăm să verificați informațiile privind asistența pentru clienți.	25



NU POT FOLOSI O ANUMITĂ FUNCȚIE SAU UN ANUMIT DISPOZITIV PERIFERIC



De verificat

Funcțiile au fost dezactivate de administrator?

Este conectat un alt cablu de alimentare decât cablul echipamentului?



Soluție

■ Consultați administratorul.
Este posibil ca anumite funcții să fi fost dezactivate din modul setare. Atunci când autentificarea utilizatorilor este activată, funcțiile pe care le puteți utiliza ar putea fi restricționate în funcție de drepturile de utilizator.

■ Conectați un alt cablu de alimentare decât cablul echipamentului.



NU ȘTIU CUM SĂ VERIFIC NUMĂRUL TOTAL DE PAGINI FOLOSITE



De verificat

Țineți apăsată tasta [Ecran principal].

Puteți verifica starea modului de setări.



Soluție

■ Atunci când țineți apăsată tasta [Ecran principal], apare un mesaj care indică numărul total al paginilor folosite și nivelul tonerului.

■ [Contor total] apare în [Stare] al modului de setări. Puteți verifica numărul total al paginilor folosite din acest element.



PANOUL DE OPERARE NU POATE FI UTILIZAT



De verificat

Indicatorul de alimentare principal este aprins?

Ați pornit echipamentul recent?

Butonul [Mod "economie de energie"] clipește?



Soluție

■ Dacă indicatorul de alimentare principal nu este aprins, porniți alimentarea echipamentului.
Asigurați-vă că ați introdus corect cablul de alimentare în priză și acționați întrerupătorul principal în poziția „ I ”.

■ Așteptați apariția unui mesaj care indică faptul că echipamentul este pregătit. După apăsarea butonului [Alimentare], echipamentul are nevoie de timp pentru a finaliza operația de încălzire. În această perioadă se pot selecta funcții, dar nu se poate derula nicio activitate.

■ Modul Oprire automată a fost activat. Pentru a readuce echipamentul în modul de funcționare normală, apăsați butonul [Mod "economie de energie"]. Pentru informații suplimentare, consultați „Manual de utilizare”.



De verificat

Există un capac deschis sau un dispozitiv deconectat de la echipament?

Conectarea a eșuat de trei ori la rând?

Este afișat un mesaj care indică faptul că a eșuat conectarea automată?

Pe panoul tactil este afișat mesajul „Sunăți la service. Cod:xx-xx*”?
*xx-xx va fi înlocuit cu litere și cifre.



Soluție

■ Citiți mesajul și întreprindeți acțiunea corespunzătoare.
Dacă există un capac deschis sau un dispozitiv deconectat de la echipament, se va fi afișat un mesaj de eroare.

■ După reluarea funcționării, conectați-vă folosind datele de utilizator corecte. Atunci când opțiunea [O atenționare când conectarea eșuează] este activată în modul setare, iar conectarea eșuează de trei ori la rând, se va afișa un mesaj de avertisment și funcționarea va fi întreruptă timp de 5 minute.
(Dacă nu cunoașteți datele de utilizator, contactați administratorul.)
⇒ „Setari (administrator)” → [Setări de sistem] → [Setari autentificare] → [Setări implicite] → [O atenționare când conectarea eșuează]

■ Consultați administratorul.
Conectarea automată a eșuat din cauza unei probleme în rețea sau a altor cauze. Dacă dvs. sunteți administratorul, apăsați tasta [Parolă administrator], conectați-vă ca administrator și schimbați temporar setările de conectare automată din modul setare. (Restaurează setările schimbate la starea inițială după rezolvarea problemelor.)

■ Opriți și reporniți echipamentul.
■ Asigurați-vă că fondul afișajului stării de activitate din colțul din dreapta sus al ecranului tactil este gri și apăsați butonul [Alimentare], iar apoi treceți întrerupătorul de alimentare principal în poziția „⏻”. Așteptați cel puțin 10 secunde, apoi treceți întrerupătorul de alimentare principal în poziția „|”.
■ Dacă mesajul apare din nou după pornirea și oprirea echipamentului de câteva ori de la butonul [Alimentare] și de la întrerupătorul de alimentare principal, ar putea exista o defecțiune care necesită service. În această situație, întrerupeți utilizarea echipamentului, scoateți-l din priză și contactați dealerul sau cel mai apropiat departament de service SHARP. (Când contactați dealerul sau cel mai apropiat departament de service SHARP, comunicați codul de eroare afișat.)



TIPĂRIREA NU ESTE POSIBILĂ SAU SE OPREȘTE ÎN TIMPUL UNEI OPERAȚIUNI



De verificat

S-a terminat hârtia dintr-o tavă?

Echipamentul a rămas fără toner?

A survenit o alimentare incorectă cu hârtie?

Tava de ieșire este plină?

Containerul de colectare a tonerului rezidual este plin?



Soluție

■ Adăugați hârtie conform instrucțiunilor din mesajul afișat pe panoul tactil.

■ Schimbați cartușul de toner.
▶ [Întreținere \(pagina 8\)](#)

■ Eliminați hârtia alimentată incorect conform instrucțiunilor din mesajul afișat pe panoul tactil.

■ Scoateți copiile din tavă și reluați tipărirea.
Când tava de ieșire se umple, se activează un detector, iar tipărirea este oprită.

■ Schimbați containerul de colectare a tonerului rezidual conform instrucțiunilor din mesajul afișat pe panoul tactil.



De verificat

Există restricții cu privire la tăvile care pot fi utilizate în fiecare mod (copiere, tipărire, transmitere imagine și memorare documente)?



Soluție

- Verificați setările din [Setări tavă hârtie] pentru a controla dacă sunt bifate casetele de validare corespunzătoare fiecărui mod ([Job de alimentare aprobat]). Funcțiile care nu sunt bifate nu pot fi utilizate pentru tipărirea din tava respectivă.
⇒ „Setari” → [Setări de sistem] → [Setări generale] → [Setari pentru Hartie] → [Setări tavă hârtie] → [Inregistrare tavă] → [Job de alimentare aprobat]



NU ȘTIU CUM SĂ INTERZIC TIPĂRIREA COLOR



De verificat

Puteți interzice tipărirea color din Control utilizator.

Pentru modul de copiere, puteți seta copierea pe prioritate alb-negru. Pentru modul de tipărire, puteți seta tipărirea pe prioritate alb-negru în setările driverului imprimantei.



Soluție

- Atunci când autentificarea utilizatorilor este activată, puteți interzice tipărirea color pentru anumiți utilizatori.
⇒ „Setari (administrator)” → [Control utilizator] → [Setari utilizator] → [Listă utilizatori].
⇒ „Setari (administrator)” → [Control utilizator] → [Acces setari de control] → [Setare Limita de Pagina a Echipamentului].
- Deși aceasta nu interzice copierea color, puteți seta modul color pe prioritate alb-negru ca metodă de reducere a numărului de pagini color tipărite.
Copiere
⇒ Setări „Setari (administrator)” → [Setări de sistem] → [Setări copie] → [Setările inițiale ale stării] → [Mod culoare] pe [Alb/neg.]
Se tipărește
⇒ Selectați [Gamă gri] în fila[Principal] a driverului imprimantei.



DIMENSIUNEA ORIGINALULUI NU ESTE SELECTATĂ AUTOMAT SAU ESTE SELECTATĂ O DIMENSIUNE INCORECTĂ



De verificat

Originalul este încrețit sau îndoit?

Ați introdus un original mai mic decât dimensiunea A5 (5-1/2" x 8-1/2")?

Un original cu dimensiunea A5 (5-1/2" x 8-1/2") este setat la tip vedere (dimensiune A5R)?

Ați schimbat tava de ieșire?



Soluție

- Neteziți originalul.
Dimensiunea corectă a originalului nu poate fi detectată dacă acesta este încrețit sau îndoit.
- Introduceți manual dimensiunea originalului.
Originalele cu dimensiuni mai mici decât A5 (5-1/2" x 8-1/2") nu pot fi detectate. Când scanați un original mai mic pe geamul pentru documente, este recomandat să puneți deasupra originalului o coală de hârtie goală (A4 (8-1/2" x 11"), B5 (8-1/2" x 11"R) etc.) de aceeași dimensiune cu coala pe care doriți să imprimați.
- Dacă un original cu dimensiunea A5 (5-1/2" x 8-1/2") este setat la tip vedere (dimensiune A5R), acesta nu este detectat automat.
- Atunci când copiați, puteți selecta tava de ieșire în modul normal. Apăsăți scurt [Ieșire] în ecranul principal al modului normal. Puteți seta tava de ieșire din ecrane.



DIMENSIUNEA AFIȘATĂ A HÂRTIEI DIN TAVA MANUALĂ ESTE INCORECTĂ



De verificat

Ghidajele tăvii manuale corespund lățimii hârtiei alimentate?



Soluție

- Reglați ghidajele tăvii de bypass în funcție de lățimea hârtiei. Atunci când alimentați cu hârtie tava manuală, asigurați-vă că ați tras în afară ghidajul extensibil pentru a permite detectarea corectă a dimensiunii hârtiei.



ALIMENTAREA CU ORIGINALUL NU SE REALIZEAZĂ CORECT (ALIMENTATOR AUTOMAT CU DOCUMENTE)



De verificat

Este prea multă hârtie în tava alimentatorului de documente?

Este originalul de format lung?

Originalul este pe hârtie subțire?



Soluție

- Asigurați-vă că teancul de hârtie din tavă nu depășește linia indicatorului.
 - ▶ [Așezați originalul \(pagina 5\)](#)
- Atunci când utilizați alimentatorul automat de documente pentru a scana un original lung, setați dimensiunea de scanare la [Format lung]. (Rețineți că originalele lungi nu pot fi copiate cu ajutorul funcției de copiere.)
- Utilizați geamul pentru documente pentru a scana originalul. Dacă trebuie să utilizați alimentatorul automat de documente, utilizați [Mod scan. lent] din [Altele] pentru a scana originalul.



ALIMENTĂRI INCORECTE CU HÂRTIE



De verificat

În echipament a rămas o coală de hârtie ruptă?

Este prea multă hârtie în tavă?

Se alimentează mai multe coli în același timp?

Utilizați hârtie care nu respectă specificațiile?

Ghidajele tăvii manuale sunt reglate conform lățimii hârtiei?



Soluție

- Urmați instrucțiunile de pe panoul tactil pentru a scoate toată hârtia.
- Reamplasați hârtia. Nu încărcați mai multe foi decât numărul maxim permis și nu depășiți linia indicatoare.
 - ▶ [Așezați originalul \(pagina 5\)](#)
- Răsfoiți topul de hârtie înainte de alimentare.
- Utilizați hârtie recomandată de SHARP. Utilizarea hârtiei destinate altor modele sau a hârtiei speciale care nu este recomandată pentru utilizarea pe acest echipament poate duce la apariția unor blocaje, încrețituri sau pete.
 - ⇒ - „CONSUMABILE” în Ghid de Start
 - Pentru informații privind hârtia interzisă sau nerecomandată, consultați Manual de utilizare.
- Reglați ghidajele tăvii manuale conform lățimii hârtiei.
 - ▶ [Așezați originalul \(pagina 5\)](#)



De verificat



Soluție

Ghidajul extensibil al tăvii manuale este scos afară?	<ul style="list-style-type: none"> Atunci când alimentați cu hârtie de dimensiuni mari, trageți afară ghidajul extensibil. <ul style="list-style-type: none"> ▶ Așezați originalul (pagina 5)
Rola de alimentare a tăvii manuale este murdară?	<ul style="list-style-type: none"> Curățați suprafața rolei de alimentare a tăvii manuale. <ul style="list-style-type: none"> ▶ Întreținere (pagina 8)
Ați alimentat cu hârtie de dimensiune A5 (5-1/2" x 8-1/2")?	<ul style="list-style-type: none"> Atunci când alimentați cu hârtie de dimensiune A5 (5-1/2" x 8-1/2"), poziționați hârtia pe orizontală (A5R (5-1/2" x 8-1/2"R)).
Este specificată dimensiunea hârtiei?	<ul style="list-style-type: none"> Dacă utilizați o dimensiune specială, specificați dimensiunea hârtiei. Dacă dimensiunea hârtiei încârcate într-o tavă s-a schimbat, verificați setarea pentru dimensiunea hârtiei. <ul style="list-style-type: none"> ⇒ „Setari” → [Setări de sistem] → [Setări generale] → [Setari pentru Hartie] → [Setări tavă hârtie] → [Inregistrare tavă]
Ați introdus hârtie în tavă?	<ul style="list-style-type: none"> Atunci când adăugați hârtie, scoateți hârtia rămasă în tava manuală, amestecați-o cu hârtia pe care doriți să o adăugați și reîncărcați întregul teanc de hârtie. Dacă adăugați hârtie fără a scoate hârtia rămasă, hârtia se poate bloca. Nu adăugați hârtie în altă tavă decât cea manuală.
Folosiți hârtie perforată?	<ul style="list-style-type: none"> Când folosești hârtie perforată, setați tipul de hârtie la hârtie perforată. <ul style="list-style-type: none"> ⇒ „Setari” → [Setări de sistem] → [Setări generale] → [Setari pentru Hartie] → [Setări tavă hârtie] → [Inregistrare tavă]
Folosiți foi cu etichete care nu pot fi folosite?	<ul style="list-style-type: none"> Etichete fără o foaie de purtător poate lipi de suprafața de transfer și a provoca o alimentare greșită.
Scoateți hârtia și întoarceți partea de deschidere. Utilizarea unui alt tip de hârtie poate ameliora problema.	<ul style="list-style-type: none"> Acest lucru poate împiedica încrețirea hârtiei. <ul style="list-style-type: none"> ▶ Așezați originalul (pagina 5)
Ați încărcat un plic?	<ul style="list-style-type: none"> Nu încărcați plicuri decât în tava 4 și tava manuală. Când încărcați plicuri în tava 4, nu depășiți linia indicatoare. Setați tipul de hârtie la "Plic" iar pentru dimensiunea hârtiei, specificați dimensiunea hârtiei pe care ați setat-o.



NU SE REALIZEAZĂ ALIMENTAREA CU HÂRTIE DIN TAVA CU HÂRTIE



De verificat



Soluție

Hârtia este poziționată corect în tava de hârtie?	<ul style="list-style-type: none"> Setați ghidajele în funcție de dimensiunea hârtiei. Reamplasați hârtia. Nu încărcați mai multe foi decât numărul maxim permis și nu depășiți linia indicatoare. <ul style="list-style-type: none"> ▶ Așezați originalul (pagina 5)
Tava a fost interzisă în anumite moduri (copiere, tipărire, fax, transmitere imagini, memorare documente)?	<ul style="list-style-type: none"> Verificați setările din [Setări tavă hârtie] pentru a controla dacă sunt bifate casetele de validare corespunzătoare fiecărui mod ([Job de alimentare aprobat]). Funcțiile care nu sunt bifate nu pot fi utilizate pentru tipărirea din tava respectivă. <ul style="list-style-type: none"> ⇒ În „Setari” selectați [Setări de sistem] → [Setări generale] → [Setari pentru Hartie] → [Setări tavă hârtie] → [Inregistrare tavă] → [Job de alimentare aprobat]



NU ȘTIU CUM SĂ MODIFIC DIMENSIUNEA HÂRTIEI



De verificat

Din setările tăvii, setați dimensiunea hârtiei folosite în fiecare tavă.



Soluție

- Tasta „Setari Tava” se regăsește pe ecranul principal. Atingeți scurt această tastă pentru a afișa ecranul de setări ale tăvii. Atingeți scurt tava pentru care doriți să modificați dimensiunea hârtiei, selectați tipul de hârtie, apoi atingeți scurt fila [Dimensiune]. Selectați dimensiunea hârtiei și atingeți scurt tasta [OK].
- Dacă în tava manuală ați încărcat hârtie cu o dimensiune specială, atingeți scurt tasta [Introducere directă] după ce ați atins scurt fila [Dimensiune], introduceți manual dimensiunea hârtiei și atingeți scurt tasta [OK].



REZULTATUL ESTE FOARTE ÎNDOIT ȘI NEUNIFORM



De verificat

Scoateți hârtia și întoarceți partea de deschidere. Utilizarea unui alt tip de hârtie poate ameliora problema.



Soluție

- Acest lucru poate împiedica încrețirea hârtiei.
 - ▶ [Așezați originalul \(pagina 5\)](#)



IMAGINEA DE PE HÂRTIE ESTE ASIMETRICĂ



De verificat

Este prea multă hârtie în tava manuală?

Ghidajele tăvii manuale sunt reglate conform lățimii hârtiei?

Ghidajele pentru originale sunt reglate conform lățimii hârtiei?



Soluție

- Reamplasați hârtia. Nu încărcați mai multe foi decât numărul maxim permis și nu depășiți linia indicatoare. Numărul maxim de coli variază în funcție de setarea pentru tipul de hârtie.
- Ajustați ghidajele tăvii manuale la lățimea hârtiei, astfel încât acestea să intre ușor în contact cu marginile hârtiei.
- Reglați ghidajele pentru originale conform lățimii hârtiei.



APAR LINII PE IMAGINE



De verificat

Zonele de scanare de pe geamul pentru documente sau de pe alimentatorul automat de documente sunt murdare?

Rola de alimentare a tăvii manuale este murdară?

Ați curățat corotronul principal (MC) al cilindrului fotoconductor?

Ați curățat corotronul PT al curele de transfer principale?

Ați curățat unitatea laser?

Ați executat Reducerea dungii întunecate pentru setarea de sistem?



Soluție

■ Curățați zonele de scanare de pe geamul pentru documente sau de pe alimentatorul automat de documente.

▶ [Întreținere \(pagina 8\)](#)

■ Curățați suprafața rolei de alimentare a tăvii manuale.

▶ [Întreținere \(pagina 8\)](#)

■ Curățați corotronul principal (MC) al cilindrului fotoconductor. Pentru detalii privind curățarea, consultați Manual de utilizare.

■ Curățați corotronul PT al curele de transfer principale. Pentru detalii privind curățarea, consultați Manual de utilizare.

■ Curățați unitatea laser. Pentru detalii privind curățarea, consultați Manual de utilizare.

■ Executați în "Setări (administrator)" → [Setări de sistem] → [Reglarea calității imaginii] → [Ajustare cumulativă] → [Reducerea dungii întunecate]. Pentru a detecta dungile închisă, activați [Zobrazit' upozornenie pri odhalení tmavého pásu]. Pentru mai multe informații despre setare, consultați Manualul de utilizare.



PE DOCUMENTELE TIPĂRITE APAR PETE



De verificat

Utilizați hârtie care nu respectă specificațiile?

Tipăriți pe hârtie pre-perforată?

Este afișat un mesaj care indică necesitatea unei operațiuni de întreținere?

Scoateți hârtia și întoarceți partea de deschidere. Utilizarea unui alt tip de hârtie poate ameliora problema.



Soluție

■ Utilizați hârtie recomandată de SHARP.

Utilizarea hârtiei destinate altor modele sau a hârtiei speciale care nu este recomandată pentru utilizarea pe acest echipament poate duce la apariția unor blocaje, încrețituri sau pete.

⇒ - „CONSUMABILE” în Ghid de Start

■ Încercați să setați tipul hârtiei la un tip care este puțin mai greu sau puțin mai ușor decât în mod normal. (Pentru hârtie normală, comutați hârtie normală 1 la hârtie normală 2 sau hârtie normală 2 la hârtie normală 1.) În funcție de tipul hârtiei, calitatea tipăririi se poate îmbunătăți. Pentru detalii, contactați distribuitorul sau cel mai apropiat departament de service SHARP.

■ Aveți grijă ca imaginea să nu se suprapună peste orificii.

Dacă imaginile tipărite se suprapun peste orificii, pot apărea pete pe fața opusă a hârtiei sau pe ambele fețe dacă tipăriți față-verso.

■ Contactați dealerul sau cel mai apropiat departament de service SHARP cât mai repede posibil.

■ Acest lucru poate împiedica încrețirea hârtiei.

▶ [Așezați originalul \(pagina 5\)](#)



ATUNCI CÂND TIPĂRIȚI PE HÂRTIE GROASĂ, REZULTATUL TIPĂRIȚII ESTE MURDAR ÎNCEPÂND CU PAGINA A 2-A



De verificat

Ați setat corect tipul hârtiei?



Soluție

- Setati tipul de hârtie corect în cadrul setărilor pentru tavă. Asigurați-vă că nu survin următoarele situații:
 - Atunci când folosiți hârtie groasă, schimbați tipul hârtiei din setările tăvii pe Groasă. (Imaginea ar putea dispărea în urma frecării.)
 - Se utilizează un alt tip de hârtie decât hârtia grea, dar în setările tăvii este selectată hârtia grea. (Acest lucru poate provoca încrețirea și alimentarea incorectă a hârtiei.)
- ⇒ „Setari” → [Setări de sistem] → [Setări generale] → [Setari pentru Hartie] → [Setari Tava/ Setari Hartie] → [Setări tavă hârtie] → [Inregistrare tavă]



NU ȘTIU CUM SĂ MODIFIC TAVA DE IEȘIRE



De verificat

Ați schimbat tava de ieșire?



Soluție

- Atunci când copiați, puteți selecta tava de ieșire în modul normal. Apăsăți scurt [Ieșire] în ecranul principal al modului normal. Puteți seta tava de ieșire din ecrane.
- Atunci când tipăriți, puteți selecta tava de ieșire în driverul imprimantei. Faceți clic pe fila [Finisare] în driverul imprimantei și selectați tava de ieșire în [Tava iesire]. Tava de ieșire este fixă și nu poate fi modificată atunci când sunt selectate anumite setări de copiere sau de tipărire. Este posibil ca unele setări de copiere sau de tipărire să se șteargă atunci când schimbați tava de ieșire.



O PARTE A IMAGINII ESTE TĂIATĂ



De verificat

A fost setată dimensiunea corectă a hârtiei?



Soluție

- Dacă utilizați o dimensiune specială, specificați dimensiunea hârtiei. Dacă dimensiunea hârtiei încărcate într-o tavă s-a schimbat, verificați setarea pentru dimensiunea hârtiei.
- ⇒ „Setari” → [Setări de sistem] → [Setări generale] → [Setari pentru Hartie] → [Setări tavă hârtie] → [Inregistrare tavă]

Originalul a fost plasat în poziția corectă?

- Dacă utilizați geamul pentru documente, asigurați-vă că ați plasat originalul în partea central-stângă pe geamul pentru documente.

▶ [Așezați originalul \(pagina 5\)](#)



TIPĂRIREA SE REALIZEAZĂ PE FAȚA GREȘITĂ A HÂRTIEI



De verificat

Hârtia este încărcată cu fața de tipărire în direcția corectă?



Soluție

- Asigurați-vă că fața de tipărire a hârtiei este orientată în direcția corectă.
 - Tăvile 1-4:
Introduceți hârtia cu fața de tipărire în sus.*
 - Tava manuală, Tavă 5, Tavă 6:
Introduceți hârtia cu fața de tipărire în jos.*
- * Atunci când tipul hârtiei este „Pretipărit” sau „Antet”, încărcați hârtia în direcția opusă. (Cu excepția situației în care este specificată opțiunea [Dezactivare Duplex] în modul setare (administrator).
Pentru mai multe informații cu privire la modul setare, consultați-vă administratorul.)



PE HÂRTIA SPECIFICATĂ NU SE TIPĂREȘTE O COPERTĂ SAU O INSERȚIE



De verificat

Ați setat corect tipul hârtiei?



Soluție

- Setati tipul de hârtie adecvat pentru tava care conține hârtia specificată pentru copertă sau inserție.
Dacă tipul hârtiei pentru copertă sau inserție nu este identic tipului hârtiei setat pentru tavă, alimentarea cu hârtie se va realiza din altă tavă.
⇒ „Setari” → [Setări de sistem] → [Setări generale] → [Setari pentru Hartie] → [Setări tavă hârtie] → [Inregistrare tavă]



DISPOZITIVUL USB CONECTAT NU POATE FI UTILIZAT



De verificat

Dispozitivul USB este compatibil cu echipamentul?


Dispozitivul USB conectat este recunoscut în mod corect?

Memoria USB este formatată ca FAT32 sau NTFS?

Utilizați un dispozitiv de memorie USB cu capacitatea mai mare de 32 GB?



Soluție

- Întrebați dealerul dacă dispozitivul este compatibil cu echipamentul.
Nu se pot folosi dispozitive USB care nu sunt compatibile cu echipamentul.
- Atunci când un dispozitiv USB este conectat la echipament și este recunoscut în mod corect, va apărea o pictogramă() în partea de sus a panoului tactil. Dacă dispozitivul nu este recunoscut, reconectați-l.
- Verificați formatul de fișiere al dispozitivului de memorie USB.
Dacă memoria USB este formatată în alt mod decât FAT32 sau NTFS, utilizați un computer pentru a schimba formatarea fie la FAT32, fie la NTFS.
- Utilizați dispozitive de memorie USB cu o capacitate de maximum 32 GB.



FINISORUL/FINISORUL CU CAPSARE NU FUNCȚIONEAZĂ



De verificat

Este afișat un mesaj care indică faptul că trebuie să îndepărtați hârtia din capsator?

Funcțiile au fost dezactivate de administrator?



Soluție

■ Îndepărtați toate colile de hârtie rămase în capsator.

■ Consultați administratorul.
Este posibil ca anumite funcții să fi fost dezactivate din modul setare.



NU SE REALIZEAZĂ CAPSAREA (INCLUSIV CAPSAREA TIP BROȘURĂ)



De verificat

Este afișat un mesaj prin care vi se solicită să verificați unitatea de capsare?

Este afișat un mesaj prin care vi se solicită să adăugați capse?

Sunt amestecate coli cu lățimi diferite?

Numărul colilor introduse depășește numărul colilor care pot fi capsate?

În activitatea de tipărire este inclusă hârtie cu o dimensiune care nu poate fi capsată?

Tipul hârtiei pentru tava selectată în driverul de imprimantă este setat la un tip care nu poate fi capsat?



Soluție

■ Îndepărtați capsele blocate.
▶ [Întreținere \(pagina 8\)](#)

■ Schimbați cartușul de capse.
Nu uitați să schimbați cutia de capse.
▶ [Întreținere \(pagina 8\)](#)

■ Pentru a capsă coli de dimensiuni diferite, utilizați hârtie cu aceeași lățime și selectați setarea [Aceași lățime].
Capsarea nu se poate efectua atunci când sunt amestecate coli cu lățimi diferite. Atunci când copiați, selectați [Aceași lățime] din [Dim. mixtă original] în [Altele].

■ Pentru a afla care este numărul maxim de coli care pot fi capsate, consultați secțiunea „SPECIFICAȚII” din Ghid de Start.

■ Pentru a afla care sunt dimensiunile de hârtie care pot fi capsate, consultați secțiunea „SPECIFICAȚII” din Ghid de Start.

■ Trebuie să verificați tipurile de hârtie setate pe echipament și să selectați o tavă care este setată pe hârtie*, care poate fi utilizată pentru tipărirea cu capse. Faceți clic pe butonul [Stare tava alimentare] din fila [Sursa de hartie] din fereastra de proprietăți ale imprimantei și verificați setarea tipului de hârtie pentru fiecare tavă.

*Capsarea nu este posibilă în cazul etichetelor, al hârtiei perforate, al hârtiei lucioase, al filmului transparent sau al plicurilor. În plus, dacă opțiunea „Dezactivare capsare” este selectată pentru tipul de utilizator, capsarea nu este posibilă.



NU SE REALIZEAZĂ PERFORAREA



De verificat

Este afișat un mesaj prin care vi se solicită să verificați modulul de perforare?

Sunt amestecate coli cu dimensiuni diferite?

În activitatea de tipărire este inclusă hârtie cu o dimensiune care nu poate fi perforată?

Tava selectată în driverul imprimantei este setată la un tip de hârtie care nu poate fi perforată?



Soluție

■ Înlăturați resturile provenite din perforare.
▶ [Întreținere \(pagina 8\)](#)

■ Perforarea nu se poate efectua atunci când sunt amestecate coli cu lățimi diferite. Pentru a perfora coli de dimensiuni diferite, utilizați hârtie cu aceeași lățime și selectați setarea [Aceași lățime]. Atunci când copiați, selectați [Aceași lățime] din [Dimensiune mixtă original] în [Altele].

■ Pentru a afla care sunt dimensiunile de hârtie care pot fi perforate, consultați secțiunea „SPECIFICAȚII” din Ghid de Start.

■ Verificați setările echipamentului pentru tipul de hârtie și selectați o tavă care conține hârtie care poate fi utilizată pentru perforare*. Faceți clic pe butonul [Stare tava alimentare] din fila [Sursa de hartie] din fereastra de proprietăți ale imprimantei și verificați setarea tipului de hârtie pentru fiecare tavă.
*Perforarea nu este posibilă în cazul etichetelor, al hârtiei perforate, al hârtiei lucioase, al filmului transparent și al plicurilor. În plus, dacă opțiunea „Dezactivare perforare” este selectată pentru tipul de utilizator, capsarea nu este posibilă.



POZIȚIA DE CAPSARE SAU POZIȚIA DE PERFORARE ESTE INCORECTĂ



De verificat

Poziția de capsare este setată corect?

Pozițiile de perforare sunt setate corect?



Soluție

■ Verificați poziția de capsare în „ECRANUL DE VIZUALIZARE”.

■ Verificați poziția de perforare în „ECRANUL DE VIZUALIZARE”.



NU SE EFECTUEAZĂ ÎNDOIREA



De verificat

A activat administratorul setarea [Dezactivare utilizare duplex]?

Folosiți hârtie cu față și verso specifice?



Soluție

■ Funcția de îndoire nu poate fi utilizată dacă opțiunea [Dezactivare utilizare duplex] este activată în modul setare. Consultați administratorul.
⇒ În „Setari (administrator)”, [Setări de sistem] → [Setări generale] → [Setări de stare] → [Control echipament] → [Dezactivare utilizare duplex].

■ Funcția de îndoire nu poate fi folosită în cazul hârtiei pretipărite, al hârtiei cu antet sau al oricărui tip de hârtie cu față și verso specifice. Atunci când îndoiiți coli, folosiți hârtie obișnuită, care nu are față și verso specifice.



POZIȚIA DE PLIERE NU ESTE CORECTĂ



De verificat

Originalul este poziționat corect cu fața în sus sau cu fața în jos?



Soluție

■ Verificați orientarea pentru alimentarea originalului sau orientarea hârtiei de pliat și întreprindeți acțiunea corespunzătoare. Pentru informații suplimentare, consultați "Manual de utilizare".



IMAGINILE DE PREVIZUALIZARE SAU MINIATURILE NU APAR



De verificat

Există mai multe activități care așteaptă să fie executate?



Soluție

■ Așteptați până când au fost executate o parte dintre activități.



IMAGINEA DE PE PANOUL TACTIL ESTE DIFICIL DE DISTINS



De verificat

Luminozitatea este reglată în mod corect?



Soluție

■ Atingeți scurt tasta [Ajustare Luminozitate] () de pe ecranul principal pentru a ajusta luminozitatea.



AȚI FOST DECONECTAT AUTOMAT FĂRĂ SĂ DORIȚI ACEST LUCRU



De verificat

S-a activat funcția ștergere automată?



Soluție

■ Atunci când se utilizează autentificarea utilizatorilor, utilizatorul conectat în mod curent va fi deconectat automat dacă se activează funcția ștergere automată. Conectați-vă din nou.
Dacă sunteți administrator, schimbați setarea pentru oră a funcției ștergere automată sau dezactivați funcția ștergere automată din [Setare ștergere automată].
⇒ „Setari (administrator)” → [Setări de sistem] → [Setări generale] → [Setări mod de operare] → [Setări de stare] → [Setare ștergere automată]



NU ȘTIU UNDE SE POATE SETA ADRESA IP



De verificat

Adresa IP este setată în Setări de rețea, în Modul setări.



Soluție

- Pentru a seta o adresă IP permanentă, solicitați administratorului de rețea adresa IP alocată echipamentului și alte informații necesare pentru Setările de rețea.
⇒ „Setari (administrator)” → [Setări de sistem] → [Setări de rețea] → [Setări interfață]



NU ȘTIU CUM SĂ MODIFIC CULOAREA DE FUNDAL A ECRANULUI PRINCIPAL



De verificat

Puteți modifica culoarea de fundal în „Setare model afișare echipament”.



Soluție

- Deschideți panoul de acțiuni din ecranul principal și atingeți scurt [Setare model afișare echipament]. Introduceți parola de administrator și selectați culoarea dorită dintre modelele 1-5. Pentru mai multe informații, consultați "Manual de utilizare (Operarea panoului tactil)".



NU ȘTIU CUM SĂ ADAUG O SCURTĂTURĂ SAU CUM SĂ ȘTERG O SCURTĂTURĂ DIN ECRANUL PRINCIPAL



De verificat

Puteți modifica o scurtătură în „Editeaza Acasa”.



Soluție

- Deschideți panoul de acțiuni din ecranul principal și atingeți scurt [Editeaza Acasa]. Introduceți parola de administrator, atingeți scurt locația dorită și adăugați o scurtătură sau atingeți scurt o scurtătură și ștergeți. Pentru mai multe informații, consultați "Manual de utilizare (Operarea panoului tactil)".



NU ȘTIU CUM SĂ READUC SETAREA DE TEXT MARE LA STAREA ORIGINALĂ





De verificat

Modul de text mare este activat în ecranul principal?



Soluție

- Dacă pictograma pentru modul de text mare este , modul de text mare este activat. Atingeți scurt pictograma pentru modul de text mare pentru a o modifica în  și anulați modul de text mare.



NU ȘTIU CUM SĂ SETEZ ORA LA CARE ECHIPAMENTUL INTRĂ ÎN MODUL DE ECONOMISIRE ENERGIE



De verificat

Setați ora la care echipamentul intră în modul de economisire energie din Setările de economisire energie ale modului de setări.



Soluție

- Setați ora la care echipamentul intră în modul de economisire energie din Setările de economisire energie ale modului de setări.
Setați ora la care echipamentul intră în Modul Preîncălzire.
⇒ „Setari (administrator)” → [Setări de sistem] → [Economisire energie]
→ [Setari Eco] → [Setare mod preîncălzire]
- Setați ora la care are loc Oprirea automată
⇒ „Setari (administrator)” → [Setări de sistem] → [Economisire energie]
→ [Setari Eco] → [Temporizator oprire automata]



AM UITAT PAROLA CONTULUI DE ADMINISTRATOR



De verificat

Parola contului de administrator a fost modificată față de parola implicită din fabrică?



Soluție

- Contactați dealerul sau cel mai apropiat departament de service SHARP.
Pentru a afla parola implicită din fabrică a administratorului, consultați secțiunea „PENTRU ADMINISTRATORUL ECHIPAMENTULUI” din Ghid de Start. Aveți grijă să nu uitați parola modificată.



NU ȘTIU PE CINE SĂ CONTACTEZ PENTRU ÎNTREȚINERE ȘI SERVICE



De verificat

Vă rugăm să verificați informațiile privind asistența pentru clienți.



Soluție

- Contactați dealerul sau cel mai apropiat departament de service SHARP.



LISTĂ DE VERIFICARE

Funcțiile au fost dezactivate de administrator?

Este posibil ca anumite funcții să fi fost dezactivate din modul setare. Atunci când autentificarea utilizatorilor este activată, funcțiile pe care le puteți utiliza ar putea fi restricționate în funcție de drepturile de utilizator. Consultați administratorul.

Problemă	De verificat	Pagina
SELECTAREA AUTOMATĂ A MODULUI DE CULOARE NU SE EFECTUEAZĂ CORECT	Utilizați unul dintre următoarele tipuri de originale?	26
NU SE EFECTUEAZĂ COPIEREA FAȚĂ-VERSO	Setarea pentru tipul de hârtie din tava selectată indică un tip care nu poate fi utilizat pentru copiere față-verso?	27
	Utilizați o dimensiune specială sau un tip special de hârtie?	27
	Copiați utilizând setări care nu permit copierea față-verso?	27
FUNCȚIA DE ROTIRE A COPIEI NU FUNCȚIONEAZĂ	Ați selectat manual raportul de copiere?	27
	Copiați utilizând setări care nu permit copierea cu rotire?	27
	Funcția „Setare rotire original la copiere” este dezactivată în modul setare?	27
FUNCȚIA DE MĂRIRE/MICȘORARE NU FUNCȚIONEAZĂ	Setările pentru original, hârtie și raport sunt corecte?	27
IMAGINEA ESTE PEA DESCHISĂ ORI PEA ÎNCHISĂ	Imaginea este prea deschisă?	28
	Imaginea este prea închisă?	28
	A fost selectat un mod de expunere corespunzător pentru tipul originalului?	28
	Densitatea globală de copiere este prea luminoasă?	28
CULORILE SUNT DEZACTIVATE	Ați efectuat „Ajustare înregistrare”?	29
O PARTE A IMAGINII ESTE TĂIATĂ	A fost selectat un raport corect pentru dimensiunea originalului și dimensiunea hârtiei?	29
	Utilizați un original cu dimensiunea exprimată în AB (inchi)?	29
COPIILE APAR GOALE	Originalul este poziționat corect cu fața în sus sau cu fața în jos?	29
DORESC SĂ COPIEZ MAI MULTE PAGINI A4 PE O FOAIE DE HÂRTIE A4	Utilizați N-Up.	29



SELECTAREA AUTOMATĂ A MODULUI DE CULOARE NU SE EFECTUEAZĂ CORECT



De verificat

Utilizați unul dintre următoarele tipuri de originale?

Când opțiunea Alb/Negru nu este selectată:

- Hârtia conține elemente colorate?

Când opțiunea Color nu este selectată:

- Culoarea din original este foarte deschisă?
- Culoarea din original este foarte închisă, aproape neagră?
- Este colorată numai o zonă foarte mică din original?



Soluție

- Atunci când modul de culoare este setat la „Auto”, echipamentul detectează dacă originalul este alb-negru sau color la apăsarea scurtă a tastei [Culoare Start]. Totuși, atunci când se utilizează un original de tipul celor indicate în partea stângă, este posibil ca rezultatul obținut la detectarea automată să nu fie corect. În acest caz, specificați manual modul de culoare.



NU SE EFECTUEAZĂ COPIEREA FAȚĂ-VERSO



De verificat

Setarea pentru tipul de hârtie din tava selectată indică un tip care nu poate fi utilizat pentru copiere față-verso?

Utilizați o dimensiune specială sau un tip special de hârtie?

Copiați utilizând setări care nu permit copierea față-verso?



Soluție

■ Verificați „Setări tavă hârtie” în modul de setare.
⇒ „Setari” → [Setări de sistem] → [Setări generale] → [Setari pentru Hartie] → [Setări tavă hârtie] → [Inregistrare tavă] → [Job de alimentare aprobat]
Verificați [Setari Tava] din ecranul principal.
Atingeți scurt tava selectată, iar în ecranul care apare atingeți scurt tasta [Proprietate hârtie].
În cazul în care caseta de verificare [Dezactivare Duplex] din ecranul de proprietăți ale hârtiei este , tava nu se poate folosi pentru tipărire duplex.
Schimbați tipul de hârtie selectând un tip care poate fi utilizat la tipărirea duplex.

■ Pentru tipurile și dimensiunile de hârtie care pot fi utilizate pentru tipărirea față-verso, consultați secțiunea „SPECIFICAȚII” din Ghidul de Start.

■ În general, copierea față-verso poate fi combinată cu alte moduri, în funcție de nevoi. Totuși, unele combinații nu sunt posibile. Dacă se selectează o combinație nepermisă, pe panoul tactil va apărea un mesaj.



FUNCȚIA DE ROTIRE A COPIEI NU FUNCȚIONEAZĂ



De verificat

Ați selectat manual raportul de copiere?

Copiați utilizând setări care nu permit copierea cu rotire?

Funcția „Setare rotire original la copiere” este dezactivată în modul setare?



Soluție

■ Efectuați copierea utilizând selectarea automată a raportului.

■ În general, copierea cu rotire poate fi combinată cu alte moduri, în funcție de nevoi. Totuși, unele combinații nu sunt posibile. Dacă se selectează o combinație nepermisă, pe panoul tactil va apărea un mesaj.

■ Consultați administratorul.
În cazul în care sunteți administrator, activați opțiunea [Setare rotire original la copiere].
⇒ Selectați [Setări de sistem] → [Setări copie] → [Setări de stare] → [Setare rotire original la copiere] → [Copiere cu rotire] în „Setari”.



FUNCȚIA DE MĂRIRE/MICȘORARE NU FUNCȚIONEAZĂ



De verificat

Setările pentru original, hârtie și raport sunt corecte?



Soluție

■ Verificați dacă dimensiunea originalului care apare pe ecran este corectă. După aceea, verificați dacă este selectată hârtia corectă. Atingeți scurt tasta [Ratie] și apoi tasta [Auto imagine]. Va apărea raportul corect pentru original și hârtie.



IMAGINEA ESTE PEA DESCHISĂ ORI PEA ÎNCHISĂ



De verificat

Imaginea este prea deschisă?

Imaginea este prea închisă?

A fost selectat un mod de expunere corespunzător pentru tipul originalului?



Soluție

■ Selectați un mod de expunere corespunzător pentru originalul copiat și reglați manual nivelul expunerii.

■ Selectați unul dintre următoarele moduri, în funcție de tipul originalului. (Această caracteristică poate fi setată în modul normal.)

• **Text**

Utilizați acest mod pentru documente obișnuite, cu text.

• **Text/Fotografie tipărită**

Acest mod oferă echilibrul optim pentru copierea unui original care conține atât text cât și fotografii imprimate, cum ar fi o revistă sau un catalog.

• **Text/Fotografie**

Acest mod oferă echilibrul optim pentru copierea unui original care conține atât text cât și fotografii, cum ar fi un document text care conține o fotografie.

• **Fotografie tipărită**

Acest mod este recomandat pentru copierea fotografiilor tipărite, cum sunt fotografiile dintr-o revistă sau dintr-un catalog.

• **Fotografie**

Utilizați acest mod pentru a copia fotografii.

• **Hartă**

Acest mod este recomandat pentru copierea umbrelor de culoare deschisă și a detaliilor fine din majoritatea hârtiilor.

• **Original deschis**

Utilizați acest mod pentru originale care conțin scriere în creion.

Densitatea globală de copiere este prea luminoasă?

■ Modificați densitatea generală a copiei prin oricare dintre metodele de mai jos.

• **Modificarea setării implicite**

Selectați „Setari (administrator)” - [Setări de sistem] → [Reglarea calității imaginii] → [Calitate Imagine Copiata] → [Ajustare calitate imagine rapida].

Setați setarea implicită [2] la [3 (Ascuit)] pentru a mări densitatea globală sau la [1 (Neted)] pentru a reduce densitatea globală.

• **Modificarea temporară a setării**

Selectați Modul Normal (setarea nu poate fi modificată în Modul Simplu). În [Altele] → [Ajustare calitate imagine rapida], setați setarea implicită [2] la [3 (Ascuit)] pentru a mări densitatea globală sau la [1 (Neted)] pentru a reduce densitatea globală.

Setarea se resetează automat când reveniți la ecranul principal.



CULORILE SUNT DEZACTIVATE



De verificat

Ați efectuat „Ajustare inregistrare”?



Soluție

- Solicitați administratorului să execute procedura „Ajustare inregistrare”.
⇒ „Setari (administrator)” → [Setări de sistem] → [Reglarea calității imaginii] → [Ajustare cumulativă] → [Ajustare inregistrare].
Dacă tonurile de culoare sunt dezactivate, executați procedura de [Autocalibrare culoare (pentru Copiere)] după finalizarea ajustării înregistrării. (Dacă după calibrare culorile sunt în continuare dezactivate, repetarea calibrării poate îmbunătăți rezultatele.)
⇒ „Setari (administrator)” → [Setări de sistem] → [Reglarea calității imaginii] → [Funcții obișnuite] → [Autocalibrare culoare (pentru Copiere)]



O PARTE A IMAGINII ESTE TĂIATĂ



De verificat

A fost selectat un raport corect pentru dimensiunea originalului și dimensiunea hârtiei?



Soluție

Utilizați un original cu dimensiunea exprimată în AB (inchi)?

- Selectați o setare corectă a raportului.
- Atunci când copiați un original cu dimensiunea în exprimată AB (inchi), specificați manual dimensiunea originalului.



COPIILE APAR GOALE



De verificat

Originalul este poziționat corect cu fața în sus sau cu fața în jos?



Soluție

- Atunci când utilizați geamul pentru documente, originalul trebuie așezat cu fața în jos. Atunci când utilizați alimentatorul automat de documente, originalul trebuie așezat cu fața în sus.



DORESC SĂ COPIEZ MAI MULTE PAGINI A4 PE O FOAIE DE HÂRTIE A4



De verificat

Utilizați N-Up.



Soluție

- N-Up vă permite să reduceți și să copiați imaginile a până la opt pagini A4 pe o singură foaie. Atingeți tasta [N-Up]. În modul normal, la copiile N-Up puteți adăuga și borduri.



LISTĂ DE VERIFICARE

Funcțiile au fost dezactivate de administrator?

Este posibil ca anumite funcții să fi fost dezactivate din modul setare. Atunci când autentificarea utilizatorilor este activată, funcțiile pe care le puteți utiliza ar putea fi restricționate în funcție de drepturile de utilizator. Consultați administratorul.

? Problemă	✓ De verificat	Pagina
NU SE EFECTUEAZĂ TIPĂRIREA	Calculatorul dvs. este conectat în mod corect la echipament?	31
	Echipamentul este conectat în aceeași rețea (LAN etc.) cu calculatorul?	31
	Adresa IP este selectată corect? (Windows)	31
	Utilizați un port de imprimantă creat utilizând portul standard TCP/IP? (Windows)	31
	Calculatorul dvs. se află într-o stare instabilă?	31
	Echipamentul este specificat corect în aplicația software pe care o utilizați pentru tipărire?	32
	Dispozitivele de conectare la rețea funcționează normal?	32
	Setarea I/O Timeout are o valoare prea mică?	32
	A fost tipărită o pagină de notificare?	32
	Funcțiile au fost dezactivate de administrator?	32
NU ȘTIU CE DRIVER DE IMPRIMANTĂ SĂ INSTALEZ	Verificați caracteristicile fiecărui driver de imprimantă înainte de instalare.	32
NU ȘTIU CUM SĂ ANULEZ TIPĂRIREA	Urmați pașii de mai jos pentru a anula tipărirea	33
NU SE EFECTUEAZĂ TIPĂRIREA COLOR	Modul de culoare este setat la „Culoare”?	33
	Funcțiile au fost dezactivate de administrator?	33
NU ȘTIU CUM SĂ FAC TRECEREA ÎNTRE TIPĂRIREA COLOR ȘI CEA ALB-NEGRU	Setarea modului de culoare este configurată pe driverul imprimantei.	33
NU ȘTIU CUM SĂ TIPĂRESC PE MEDII SPECIALE (CĂRȚI POȘTALE, PLICURI ETC.)	Pentru cărți poștale și plicuri, utilizați tava 4 sau tava manuală, iar pentru hârtie specială, cum ar fi hârtie embosată, utilizați tava manuală.	34
NU SE EFECTUEAZĂ TIPĂRIREA FAȚĂ-VERSO	Setarea pentru tipul de hârtie din tava selectată indică un tip care nu poate fi utilizat pentru tipărirea față-verso?	34
	Utilizați o dimensiune specială sau un tip special de hârtie?	34
	Funcțiile au fost dezactivate de administrator?	34
NU ESTE POSIBILĂ TIPĂRIREA DIRECTĂ A UNUI FIȘIER DINTR-UN DIRECTOR PARTAJAT DE PE UN COMPUTER	Opțiunea [Setari lpsec] este activată pe echipament?	35
NU SE POATE UTILIZA O TAVĂ, UN FINISOR SAU UN ALT DISPOZITIV PERIFERIC INSTALAT PE ECHIPAMENT	Dispozitivele periferice instalate pe echipament au fost configurate în driverul imprimantei?	35
IMAGINEA ESTE GRANULARĂ	Setările imprimantei sunt adecvate pentru operația de tipărire?	35
IMAGINEA ESTE PEA DESCHISĂ ORI PEA ÎNCHISĂ	Densitatea globală de tipărire este prea luminoasă?	36
	Imaginea (în special fotografiile) necesită corectare? (Windows)	36
CULORILE SUNT DEZACTIVATE	Ați efectuat „Ajustare înregistrare”?	36
TEXTUL ȘI LINIILE SUNT ȘTERSE ȘI GREU DE DESCIFRAT	Au existat date policrome care să fie tipărite alb-negru? (Windows)	36
	Densitatea globală de tipărire este prea luminoasă?	37
	Există linii fine în datele originalului?	37



Problemă	De verificat	Pagina
O PARTE A IMAGINII ESTE TĂIATĂ	Dimensiunea hârtiei specificată pentru operație corespunde cu hârtia încărcată în tavă?	37
	Setarea pentru orientarea la tipărire (portret sau peisaj) este corectă?	37
	Marginile sunt setate corect în setările de aspect ale aplicației?	37
IMAGINEA ESTE RĂSTURNATĂ	Utilizați un tip de hârtie (plicuri, hârtie perforată etc.) care se poate încărca doar cu orientare fixă?	37
	Este selectată poziția de legare corectă pentru tipărirea față-verso?	37
SE IMPRIMĂ MULTE CARACTERE NEINTELIGIBILE	Calculatorul sau echipamentul se află într-o stare instabilă?	38
DUPĂ ÎNLOCUIREA RUTERULUI, NU AM MAI PUTUT TIPĂRI CU ACEST ECHIPAMENT	Este computerul dvs. conectat la echipament?	38



NU SE EFECTUEAZĂ TIPĂRIREA



De verificat



Soluție

Calculatorul dvs. este conectat în mod corect la echipament?

- Asigurați-vă că ați conectat corect cablul la conectorul LAN al calculatorului și la cel al echipamentului.
Dacă vă conectați la o rețea, verificați conectarea corespunzătoare a cablului LAN la hub.
▶ [Alimentarea și pozițiile conectorilor \(pagina 4\)](#)

Echipamentul este conectat în aceeași rețea (LAN etc.) cu calculatorul?

- Echipamentul trebuie să fie conectat la aceeași rețea cu calculatorul.
Dacă nu știți la ce rețea este conectat echipamentul, întrebați administratorul de sistem.

Adresa IP este selectată corect? (Windows)

- Verificați setările definite pentru adresa IP.
Dacă echipamentul nu are o adresă IP statică (primește o adresă IP de la un server DHCP), tipărirea nu este posibilă atunci când adresa IP se schimbă.
Puteți verifica adresa IP a echipamentului în [Stare rețea] din modul de setări.
Dacă adresa IP s-a modificat, schimbați setările portului din driverul imprimantei.
⇒ „Setari” → [Stare] → [Stare rețea]
Consultați: Ghidul de configurare software
Dacă adresa IP se schimbă frecvent, se recomandă atribuirea unei adrese statice pentru echipament.
⇒ „Setari (administrator)” → [Setări de sistem] → [Setări de rețea]

Utilizați un port de imprimantă creat utilizând portul standard TCP/IP? (Windows)

- Verificați setările calculatorului dvs.
Atunci când se utilizează un port creat cu ajutorul portului TCP/IP standard din Windows și caseta de validare [SNMP Status Enabled] este , s-ar putea ca tipărirea să nu se realizeze corect. Schimbați caseta de validare [SNMP Status Enabled] la .
Consultați: Ghidul de configurare software

Calculatorul dvs. se află într-o stare instabilă?

- Reporniți calculatorul.
Uneori tipărirea nu este posibilă dacă sunt rulate simultan mai multe aplicații sau nu există suficientă memorie sau suficient spațiu pe disc local. Reporniți calculatorul.



De verificat

Echipamentul este specificat corect în aplicația software pe care o utilizați pentru tipărire?



Soluție

■ Verificați dacă driverul de imprimantă al echipamentului din fereastra de tipărire a aplicației a fost selectat.
Dacă driverul de imprimantă nu apare în lista de drivere de imprimantă disponibile, este posibil ca acesta să nu fie instalat corect. Dezinstalați driverul de imprimantă și apoi instalați-l din nou.
Consultați: Ghidul de configurare software

Dispozitivele de conectare la rețea funcționează normal?

■ Asigurați-vă că ruterele și alte dispozitive de conectare la rețea funcționează corect. Dacă un dispozitiv nu este conectat la o sursă de alimentare cu energie electrică sau prezintă erori, consultați manualul dispozitivului respectiv pentru a corecta problema.

Setarea I/O Timeout are o valoare prea mică?

■ Consultați administratorul.
Dacă setarea I/O Timeout are o valoare prea mică, este posibil să survină erori la scrierea pe imprimantă. Solicitați administratorului echipamentului să configureze timpul corespunzător în setarea „Final I/O”.
⇒ „Setari (administrator)” → [Setări de sistem] → [Setări imprimantă]
→ [Setări de stare] → [Final I/O].

A fost tipărită o pagină de notificare?

■ Verificați pagina de notificare.
Dacă o operație de tipărire nu poate fi executată conform specificațiilor și cauza nu este prezentată pe afișaj, o pagină de notificare va fi tipărită pentru a menționa cauza problemei. Citiți pagina tipărită și întreprindeți acțiunea corespunzătoare. De exemplu, o pagină de notificare va fi tipărită în următoarele situații:

- Operația de tipărire depășește capacitatea memoriei.
- Se specifică o funcție care a fost interzisă de administrator.

Setarea din fabrică nu implică tipărirea paginilor de notificare.

Funcțiile au fost dezactivate de administrator?

■ Consultați administratorul.
Atunci când autentificarea utilizatorilor este activată, funcțiile pe care le puteți utiliza ar putea fi restricționate în funcție de drepturile de utilizator. Consultați administratorul.

Ați salvat setări în Setări condiție care nu pot fi utilizate cu configurația de opțiuni curentă?

■ Inițializați Setări condiție.
Dacă schimbați configurația opțiunilor după modificarea Setări condiție, este posibil ca ecranul Setări tipărire să nu apară. Reveniți la configurația de opțiuni originală sau inițializați Setări condiție.



NU ȘTIU CE DRIVER DE IMPRIMANTĂ SĂ INSTALEZ



Verificare

Verificați caracteristicile fiecărui driver de imprimantă înainte de instalare.



Soluție

■ Fiecare driver de imprimantă are caracteristici specifice. Instalați și utilizați driverele de imprimantă care corespund necesităților dvs.

- Driver de imprimantă PCL6
Echipamentul acceptă limbajele de control ale imprimantei Hewlett-Packard PCL6. Tipărește rapid și este eficientă pentru activități de imprimare regulate.
- Driver de imprimantă PS
Driverul de imprimantă PS acceptă limbajul de descriere a paginilor PostScript 3 dezvoltat de Adobe.
Reproducere excelentă a imaginilor care includ elemente grafice fine.
- Driver PPD
Driverul PPD permite echipamentului să utilizeze driverul de imprimantă Windows PS standard.



NU ȘTIU CUM SĂ ANULEZ TIPĂRIREA



De verificat

Urmați pașii de mai jos pentru a anula tipărire



Soluție

- Dacă datele de tipărire nu au fost prelucrate pe echipament, consultați manualul sistemului dvs. de operare sau pe cel al aplicației.
Dacă datele de tipărire au fost prelucrate pe echipament, apăsați scurt tasta [Stare lucrare], tasta [Prelucrare] sau tasta [Coadă aștpt] și selectați activitatea pe care doriți să o ștergeți din listă. Deschideți panoul de acțiuni și atingeți scurt [Stop/Sterge]. Se va afișa un mesaj prin care vi se solicită să confirmați anularea. Apăsați tasta [Anuleaza] .



NU SE EFECTUEAZĂ TIPĂRIREA COLOR



De verificat

Modul de culoare este setat la „Culoare”?



Soluție

- Selectați „Auto” sau „Culoare” pentru setarea modului de culoare.
Windows:
Setarea se selectează din fila [Principal] a driverului imprimantei.
macOS:
Setarea modului de culoare este configurată în meniul [Color] din fereastra de tipărire.
În Windows, puteți configura setarea și din fila [Quality] a driverului imprimantei.
- Consultați administratorul.
Atunci când autentificarea utilizatorilor este activată, funcțiile pe care le puteți utiliza ar putea fi restricționate în funcție de drepturile de utilizator.

Funcțiile au fost dezactivate de administrator?



NU ȘTIU CUM SĂ FAC TRECEREA ÎNTRE TIPĂRIREA COLOR ȘI CEA ALB-NEGRU



De verificat

Setarea modului de culoare este configurată pe driverul imprimantei.



Soluție

- Setarea se selectează din fila [Principal] a driverului imprimantei. Pentru color, selectați [Culoare]. Pentru alb/negru, selectați „[Gamă gri]”.



NU ȘTIU CUM SĂ TIPĂRESC PE MEDII SPECIALE (CĂRȚI POȘTALE, PLICURI ETC.)



De verificat

Pentru cărți poștale și plicuri, utilizați tava 4 sau tava manuală, iar pentru hârtie specială, cum ar fi hârtie embosată, utilizați tava manuală.



Soluție

■ Pentru hârtie specială, cum ar fi hârtia embosată, puneți hârtia în tava manuală. După încărcarea mediilor, setați dimensiunea hârtiei și hârtia la [Setari Tava] pe ecranul principal. Pentru mai multe informații despre tipul și dimensiunea hârtiei, precum setările hârtiei și tipurile de plicuri care pot fi setate, consultați "Manual de utilizare". După ce ați finalizat setările pe echipament, setați „Dimensiune original” și „Dimensiune hârtie” în mod corespunzător în fila [Principal] a driverului imprimantei.



NU SE EFECTUEAZĂ TIPĂRIREA FAȚĂ-VERSO



De verificat

Setarea pentru tipul de hârtie din tava selectată indică un tip care nu poate fi utilizat pentru tipărirea față-verso?



Soluție

■ Verificați „Setări tavă hârtie” în modul de setare.
⇒ „Setari” → [Setări de sistem] → [Setări generale] → [Setari pentru Hartie] → [Setări tavă hârtie] → [Inregistrare tavă] → [Job de alimentare aprobat]
Verificați [Setari Tava] din ecranul principal.
Atingeți scurt tava selectată, iar în ecranul care apare atingeți scurt tasta [Proprietate hârtie].
În cazul în care caseta de verificare [Dezactivare Duplex] din ecranul de proprietăți ale hârtiei este , tava nu se poate folosi pentru tipărire duplex.
Schimbați tipul de hârtie selectând un tip care poate fi utilizat la tipărirea duplex.

Utilizați o dimensiune specială sau un tip special de hârtie?

■ Pentru tipurile și dimensiunile de hârtie care pot fi utilizate pentru tipărirea față-verso, consultați secțiunea „SPECIFICAȚII” din Ghidul de Start.

Funcțiile au fost dezactivate de administrator?

■ Consultați administratorul.
Este posibil ca anumite funcții să fi fost dezactivate din modul setare. Consultați administratorul.
Atunci când autentificarea utilizatorilor este activată, funcțiile pe care le puteți utiliza ar putea fi restricționate în funcție de drepturile de utilizator. Consultați administratorul.



NU ESTE POSIBILĂ TIPĂRIREA DIRECTĂ A UNUI FIȘIER DINTR-UN DIRECTOR PARTAJAT DE PE UN COMPUTER



De verificat

Opțiunea [Setari Ipsec] este activată pe echipament?



Soluție

■ Consultați administratorul.

Atunci când opțiunea [Setari Ipsec] este activată în modul setare, este posibil ca tipărirea directă a unui fișier aflat într-un director partajat să nu fie disponibilă în anumite medii de pe calculatorul dvs. Pentru mai multe informații cu privire la [Setari Ipsec], consultați administratorul.

⇒ „Setari” → [Setări securitate] → [Setari Ipsec]



NU SE POATE UTILIZA O TAVĂ, UN FINISOR SAU UN ALT DISPOZITIV PERIFERIC INSTALAT PE ECHIPAMENT



De verificat

Dispozitivele periferice instalate pe echipament au fost configurate în driverul imprimantei?



Soluție

■ Deschideți fereastra cu proprietățile imprimantei și faceți clic pe [Autoconfigurare] din fila [Optiuni]. (Windows)

Dacă nu poate fi executată configurarea automată, consultați Ghidul de configurare software.



IMAGINEA ESTE GRANULARĂ



De verificat

Setările imprimantei sunt adecvate pentru operația de tipărire?



Soluție

■ Verificați setările pentru driverul imprimantei.

Atunci când selectați setările de tipărire, puteți seta modul de tipărire la [600dpi], [600dpi (Calitate înaltă)] sau [1200dpi]*. Dacă aveți nevoie de o imagine foarte clară, selectați [1200dpi]*.

Windows: Setările pentru rezoluție sunt selectate în fila [Calitate Imagine] din fereastra de proprietăți a driverului de imprimantă.

Mac OS: selectați rezoluția din meniul [Culorile] al ferestrei de tipărire.



IMAGINEA ESTE PEA DESCHISĂ ORI PEA ÎNCHISĂ



De verificat

Densitatea globală de tipărire este prea luminoasă?

Imaginea (în special fotografiile) necesită corectare? (Windows)



Soluție

■ Folosiți setarea de mai jos pentru a modifica densitatea globală de tipărire. Selectați „Setari (administrator)” - [Setări de sistem] → [Reglarea calității imaginii] → [Calitate Imagine Tiparita] → [Ajustare calitate imagine rapida]. Setati setarea implicită [2] la [3 (Ascutit)] pentru a mări densitatea globală sau la [1 (Neted)] pentru a reduce densitatea globală. Această setare poate fi setată separat pentru modul color și modul monocrom.

■ Verificați setările pentru driverul imprimantei. Ajustați luminozitatea și contrastul utilizând [Calitate Imagine] din fila [Ajustare Culoari] a driverului imprimantei. Utilizați aceste setări pentru corecții simple în cazul în care nu aveți instalat pe calculator un soft de editare imagini.



CULORILE SUNT DEZACTIVATE



De verificat

Ați efectuat „Ajustare înregistrare”?



Soluție

■ Solicitați administratorului să execute procedura „Ajustare înregistrare”.
⇒ „Setari (administrator)” → [Setări de sistem] → [Ajustare calitate imagine] → [Ajustare cumulativa] → [Ajustare înregistrare].
Dacă tonurile de culoare sunt dezactivate, executați procedura de [Autocalibrare Color (Tiparire)] după finalizarea ajustării înregistrării. (Dacă după calibrare culorile sunt în continuare dezactivate, repetarea calibrării poate îmbunătăți rezultatele.)
⇒ „Setari (administrator)” → [Setări de sistem] → [Ajustare calitate imagine] → [Funcții obisnuite] → [Autocalibrare Color (Tiparire)]



TEXTUL ȘI LINIILE SUNT ȘTERSE ȘI GREU DE DESCIFRAT



De verificat

Au existat date policrome care să fie tipărite alb-negru? (Windows)



Soluție

■ Verificați setările pentru driverul imprimantei. Când textul și liniile color sunt tipărite alb-negru, acestea pot apărea șterse sau greu de descifrat. Pentru a converti textul și liniile (zonele) color șterse la culoarea negru, selectați [Text la Negru] sau [Vector la Negru] din fila [Calitate Imagine] a driverului imprimantei. (Datele rasterizate, cum sunt imaginile bitmap, nu pot fi ajustate.)



De verificat

Densitatea globală de tipărire este prea luminoasă?

Există linii fine în datele originalului?



Soluție

■ Folosiți setarea de mai jos pentru a modifica densitatea globală de tipărire. Selectați „Setari (administrator)” - [Setări de sistem] → [Ajustare calitate imagine] → [Calitate Imagine Tiparita] → [Ajustare calitate imagine rapida]. Setati setarea implicită [2] la [3 (Ascutit)] pentru a mări densitatea globală sau la [1 (Neted)] pentru a reduce densitatea globală. Această setare poate fi setată separat pentru modul color și modul monocrom.

■ Modificați lățimea anumitor linii tipărite. Selectați „Setari (versiune Web)” - [Setări de sistem] → [Ajustare calitate imagine] → [Calitate Imagine Tiparita] → [Ajustare Latime Linie Culoare]. Măriți valoarea setării implicite [5] pentru a îngroșa liniile sau reduceți valoarea pentru a subția liniile. (Textul și datele rasterizate, cum sunt imaginile bitmap, nu pot fi modificate.)



O PARTE A IMAGINII ESTE TĂIATĂ



De verificat

Dimensiunea hârtiei specificată pentru operație corespunde cu hârtia încărcată în tavă?

Setarea pentru orientarea la tipărire (portret sau peisaj) este corectă?

Marginile sunt setate corect în setările de aspect ale aplicației?



Soluție

■ Asigurați-vă că setarea pentru dimensiunea hârtiei corespunde cu dimensiunea hârtiei încărcate în tavă. Windows: Setarea se selectează din fila [Sursa de hartie] a driverului imprimantei. Dacă este selectată opțiunea [Tavă hârtie], verificați hârtia încărcată și setarea pentru dimensiunea hârtiei. macOS: Setarea se selectează din meniul [Configurare pagină].

■ Setati orientarea de tipărire pentru a corespunde imaginii. Windows: Setarea se selectează din fila [Principal] a driverului imprimantei. macOS: Setarea se selectează din meniul [Configurare pagină].

■ Selectați o dimensiune și margini corespunzătoare ale hârtiei în setările de aspect ale aplicației. Dacă marginea imaginii iese în afara zonei de tipărire a echipamentului, marginea va fi tăiată.



IMAGINEA ESTE RĂSTURNATĂ



De verificat

Utilizați un tip de hârtie (plicuri, hârtie perforată etc.) care se poate încărca doar cu orientare fixă?

Este selectată poziția de legare corectă pentru tipărirea față-verso?



Soluție

■ Rotiți imaginea cu 180 de grade înainte de tipărire. Când dimensiunea imaginii și dimensiunea hârtiei sunt identice, dar diferă orientarea, imaginea este orientată automat pentru a corespunde cu hârtia. Totuși, când hârtia poate fi încărcată numai cu o orientare fixă, imaginea ar putea fi tipărită invers. În acest caz, rotiți imaginea cu 180 de grade înainte de a tipări. Windows: Setarea se selectează din „Orientare” în fila „[Principal]” a driverului imprimantei. macOS: Selectați setarea din meniul [Layout] al ferestrei de tipărire.

■ Asigurați-vă că a fost selectată poziția de legare corectă. În cazul imprimării față-verso, paginile sunt imprimate invers din două în două dacă se selectează poziția legare tabletă. Windows: Setarea se selectează din fila [Principal] a driverului imprimantei. macOS: Selectați setarea din meniul [Layout] al ferestrei de tipărire.



SE IMPRIMĂ MULTE CARACTERE NEINTELIGIBILE



De verificat

Calculatorul sau echipamentul se află într-o stare instabilă?



Soluție

- Anulați tipărirea, reporniți calculatorul și echipamentul și încercați să tipăriți din nou. Dacă spațiul liber din memorie sau de pe disc local-ul calculatorului este insuficient sau dacă s-au trimis spre executare prea multe activități și capacitatea memoriei libere a acestuia este redusă, este posibil ca textul să se imprime sub formă de caractere neinteligibile.
Pentru a anula tipărirea:
 - Windows:
Faceți dublu clic pe pictograma imprimantei care apare în colțul din dreapta jos al barei de sarcini și apoi faceți clic pe „Anulează toate documentele” (sau „Elimină documentele de imprimat”) din meniul [Imprimantă].
 - macOS:
Faceți clic dublu pe numele echipamentului din lista de imprimante, selectați operația pe care doriți să o ștergeți și apoi ștergeți-o.
 - Pe echipament:
Apăsați afișarea stării activității de pe panoul de operare, apăsați fila [Tipărire] pentru a schimba ecranul, apăsați tasta corespunzătoare activității de tipărire pe care doriți să o ștergeți și apoi apăsați tasta [Stop/Sterge]. Se va afișa un mesaj prin care vi se solicită să confirmați anularea. Atingeți tasta [Anulează].Dacă după repornire sunt tipărite în continuare caractere neinteligibile, solicitați administratorului să crească valoarea de temporizare a [Final I/O] din modul setare.
⇒ „Setări (administrator)” → [Setări de sistem] → [Setări imprimantă]
→ [Setări de stare] → [Final I/O].
Dacă sunt imprimate în continuare caractere neinteligibile după ce ați luat măsurile de mai sus, dezinstalați și reinstalați driverul de imprimantă.



DUPĂ ÎNLOCUIREA RUTERULUI, NU AM MAI PUTUT TIPĂRI CU ACEST ECHIPAMENT



Verificare

Este computerul dvs. conectat la echipament?



Soluție

- Conexiunea de rețea dintre echipament și computerul dvs. s-ar putea să nu funcționeze corect. Verificați adresa IP a echipamentului și adresa IP a computerului dvs. și asigurați-vă că computerul se poate conecta la echipament. Verificați, de asemenea, dacă în setările driverului computerului este specificat „Portul de imprimantă” corect.
 - Verificați setările definite pentru adresa IP.
Dacă echipamentul nu are o adresă IP statică (primește o adresă IP de la un server DHCP), tipărirea nu este posibilă atunci când adresa IP se schimbă.
Puteți verifica adresa IP a echipamentului în [Stare rețea] din modul de setări. Dacă adresa IP s-a modificat, schimbați setările portului din driverul imprimantei.
⇒ "Setări" → [Stare] → [Stare rețea]
Consultați: Ghidul de configurare software
Dacă adresa IP se schimbă frecvent, se recomandă atribuirea unei adrese statice pentru echipament.
⇒ "Setări (administrator)" → [Setări de sistem] → [Setări de rețea]
 - Verificați dacă este setat portul de imprimantă corect la computer.
Windows:
Executați clic pe butonul [Start] (Start), selectați [Settings] (Setări) → [Device] (Dispozitiv) → [Devices and Printers] (Dispozitive și imprimante). (În Windows 8.1/Windows Server 2012, executați clic-dreapta pe butonul [Start], selectați [Panou de control] → [Vizualizare dispozitive și imprimante] (sau [Dispozitive și imprimante]).)
macOS:
Ștergeți și apoi reinstalați imprimanta.



LISTĂ DE VERIFICARE

Funcțiile au fost dezactivate de administrator?

Este posibil ca anumite funcții să fi fost dezactivate din modul setare. Atunci când autentificarea utilizatorilor este activată, funcțiile pe care le puteți utiliza ar putea fi restricționate în funcție de drepturile de utilizator. Consultați administratorul.

? Problemă	✓ De verificat	Pagina
NU SE EFECTUEAZĂ TRANSMITEREA	Linia telefonică este conectată corect?	40
	Pentru linia dvs. este setat modul de apelare corect?	40
	Se primește semnal de ocupat?	40
	A survenit o eroare de comunicare?	40
	Apare un mesaj care arată că memoria este plină?	41
	Apare un mesaj care vă informează că dimensiunea originalului nu a fost detectată?	41
	Ecranul cu starea activității (activități finalizate) sau un raport de activitate arată că transmiterea nu s-a realizat cu succes?	41
	Ați poziționat un original îndoit?	41
	Sub-adresa și codul de acces sunt corecte? (La utilizarea comunicării cu cod F)	41
FAXUL TRANSMIS SE TIPĂREȘTE GOL LA PARTEA DE RECEPTOARE	Originalul este poziționat corect cu fața în sus sau cu fața în jos?	41
	Dacă echipamentul receptor folosește hârtie termică, hârtia termică a fost încărcată fiind orientată în mod incorect?	41
FAXUL TRANSMIS ESTE REDUS DE CĂTRE ECHIPAMENTUL DE FAX RECEPTOR	A fost setată transmiterea cu rotire?	41
TRANSMITEREA NU ÎNCEPE LA MOMENTUL SPECIFICAT	Ceasul echipamentului este setat la ora corectă?	42
	Există o transmisie în curs?	42
NU SE EFECTUEAZĂ TIPĂRIREA DUPĂ RECEPȚIE	Apare un ecran de introducere a parolei?	42
	Opțiunea de tipărire tăiată (cut-off printing) a fost dezactivată în modul de setare (administrator)?	42
	Funcția de redirecționare (Rutare Inbound) este activată pentru un fax primit?	42
	Este încărcată o hârtie având altă dimensiune decât cea care poate fi tipărită la recepția faxurilor?	42
RECEPȚIA MANUALĂ/RECEPȚIA APELURILOR SELECTIVE NU ESTE POSIBILĂ	Volumul memoriei libere este limitat?	43
IMAGINEA RECEPȚIONATĂ ESTE DE SLABĂ CALITATE	Originalul care a fost transmis prin fax are tot de calitate slabă?	43
ECHIPAMENTUL NU ÎNCEPE RECEPȚIONAREA FAXURILOR	Modul de recepționare a fost setat pe [Recepție manuală] în modul de setare?	43
	Volumul memoriei libere este limitat?	43
APELAREA NU ESTE POSIBILĂ	Telefonul de extensie este conectat?	44
	Telefonul extern este activat în modul de setare? (Când este conectat un telefon extern)	44
	Linia este ocupată?	44
NU PUTEȚI VORBI CU CEALALTĂ PARTE	Ați efectuat apelul folosind difuzorul?	44
NU SE POATE STOCA O ADRESĂ (O TASTĂ SAU UN GRUP DE TASTE TACTILE)	A fost stocat numărul maxim de taste?	45
NU SE POATE EDITA SAU ȘTERGE O ADRESĂ (O TASTĂ SAU UN GRUP DE TASTE TACTILE)	Tasta este utilizată într-o transmisie inversă sau într-o transmisie în curs?	45
	Funcțiile au fost dezactivate de administrator?	45
	Administratorul a activat o funcție care împiedică editarea/ștergerea?	45
VREAU SĂ VERIFIC ISTORICUL TRIMITERILOR/PRIMIRILOR	Apăsați tasta [Istoric Transmisii]. (doar pentru Istoricul trimiterilor)	45
	Bifați cu tasta [Stare lucrare].	45



Problemă	De verificat	Pagina
NU ȘTIU CUM SĂ REDIRECȚIONEZ FAXURILE PRIMITE	Folosiți setările de redirecționare a faxurilor primite din modul de setare.	46
NU ȘTIU CUM SĂ PREVIZUALIZEZ FAXURILE PRIMITE	Activați setarea de previzualizare a imaginii pentru faxurile primite din modul de setare.	46
SUNETELE DE NOTIFICARE SUNT PEA PUTERNICE SAU PEA SLABE SAU NU SE AUD (AJUSTAREA VOLUMULUI)	Ați ajustat volumul în setările microfonului din modul de setare?	47
	Puteți ajusta volumul sunetului de finalizare a scanării originale în setarea sunetului de scanare completă din modul de setare.	47
NU ȘTIU CUM SĂ MEMOREZ SAU SĂ TIPĂRESC INFORMAȚIILE DESPRE EXPEDITOR	Puteți memora informațiile despre expeditor în „Setare Propriul nume si destinatia” din modul de setare.	47
TRANSMITEREA MULTIPLĂ NU FUNCȚIONEAZĂ	Setarea pentru transmițeri multiple a fost dezactivată în modul de setare (administrator)?	47
INDICATORUL DE RECEPȚIONARE FAX/DATE NU SE STINGE	Ați recuperat un fax primit care a fost tipărit?	48
	Există o eroare care împiedică tipărirea faxurilor primite?	48
NU ȘTIU CUM SĂ VERIFIC O ADRESĂ ATUNCI CÂND TRIMIT UN FAX	Atingeți tasta [Verificare Adresa].	48
	Este activat „Fax Dest. Confirmation Mode” (Mod confirmare dest. fax) în modul de setare?	48



NU SE EFECTUEAZĂ TRANSMITEREA



De verificat



Soluție

Linia telefonică este conectată corect?	<ul style="list-style-type: none"> Verificați mufa liniei telefonice, mufa de perete și adaptoarele de prelungire, pentru a vă asigura că toate conexiunile sunt corecte. <ul style="list-style-type: none"> ▶ Alimentarea și pozițiile conectorilor (pagina 4)
Pentru linia dvs. este setat modul de apelare corect?	<ul style="list-style-type: none"> Solicitați administratorului să verifice dacă „Setare mod apel” este setat corect pentru linia pe care o folosiți. Selectați tipul liniei telefonice în „Setare mod apel” în modul de setare (administrator). <ul style="list-style-type: none"> ⇒ „Setari” → [Setări de sistem] → [Setări transmitere imagine] → [Setări fax] → [Setări de stare] → [Setare mod apel]
Se primește semnal de ocupat?	<ul style="list-style-type: none"> Dacă se primește semnal de ocupat, transmiterea este anulată temporar și se reia în mod automat în scurt timp. Setarea implicită din fabrică: Două încercări la intervale de 3 minute. <ul style="list-style-type: none"> ⇒ „Setari” → [Setări de sistem] → [Setări transmitere imagine] → [Setări fax] → [Setare transmitere] → [Reapelare in caz de linie ocupată] Pentru a anula transmiterea, atingeți scurt afișarea stării activității de pe panoul de operare, atingeți scurt tasta activității pe care doriți să o ștergeți și atingeți scurt [Stop/Sterge] pe panoul de acțiuni. Se va afișa un mesaj prin care vi se solicită să confirmați anularea. Atingeți tasta [Anuleaza].
A survenit o eroare de comunicare?	<ul style="list-style-type: none"> Dacă survine o eroare care împiedică transmiterea, aceasta este anulată temporar și reluată automat în scurt timp. Setarea implicită din fabrică: Două încercări la intervale de 3 minute. <ul style="list-style-type: none"> ⇒ „Setari (administrator)” → [Setări de sistem] → [Setări transmitere imagine] → [Setări fax] → [Setare transmitere] → [Reapelare in caz de eroare de comunicare] Pentru a anula transmiterea, atingeți scurt afișarea stării activității de pe panoul de operare, atingeți scurt tasta activității pe care doriți să o ștergeți și atingeți scurt [Stop/Sterge] pe panoul de acțiuni. Se va afișa un mesaj prin care vi se solicită să confirmați anularea. Atingeți tasta [Anuleaza]. Echipamentul acceptă ECM (mod corectare erori) și este configurat să retrimită în mod automat orice parte a unui fax care este distorsionată din cauza perturbărilor de pe linie. <ul style="list-style-type: none"> ⇒ „Setari” → [Setări de sistem] → [Setări transmitere imagine] → [Setări fax] → [Setări de stare] → [ECM]



De verificat



Soluție

Apare un mesaj care arată că memoria este plină?

- Împărțiți originalele în mai multe seturi și trimiteți-le separat prin fax sau folosiți transmiterea directă.
Dacă memoria se umple, transmiterea se va anula.

Apare un mesaj care vă informează că dimensiunea originalului nu a fost detectată?

- Așezați din nou originalul.
Dacă dimensiunea originalului tot nu este detectată corect, specificați manual dimensiunea originalului.

Ecranul cu starea activității (activități finalizate) sau un raport de activitate arată că transmiterea nu s-a realizat cu succes?

- Efectuați din nou transmiterea.
Dacă transmiterea tot nu s-a efectuat cu succes după realizarea reapelării conform [Reapelare în caz de linie ocupată] sau [Reapelare în caz de eroare de comunicare], eșuarea transmiterii va fi indicată în ecranul cu starea activității și în raportul de activitate.

Ați poziționat un original îndoit?

- Urmând instrucțiunile de pe ecran, despătriți originalul, reasezați-l în alimentatorul automat de documente și scanați-l din nou.
Dacă în alimentatorul automat de documente este introdus un original îndoit, va surveni o eroare, iar scanarea va fi anulată atunci când dimensiunea reală a originalului este detectată în timpul scanării.

Sub-adresa și codul de acces sunt corecte? (La utilizarea comunicării cu cod F)

- Verificați cu utilizatorul celui alt echipament, pentru a vă asigura că sub-adresa și codul de acces sunt corecte.



FAXUL TRANSMIS SE TIPĂREȘTE GOL LA PARTEA DE RECEPTOARE



De verificat



Soluție

Originalul este poziționat corect cu fața în sus sau cu fața în jos?

- Poziționați din nou originalul, orientându-l corect, și retransmiteți faxul.
Atunci când utilizați geamul pentru documente, originalul trebuie așezat cu fața în jos. Atunci când utilizați alimentatorul automat de documente, originalul trebuie așezat cu fața în sus. Așezați originalul în mod corect și trimiteți din nou faxul.

Dacă echipamentul receptor folosește hârtie termică, hârtia termică a fost încărcată fiind orientată în mod incorect?

- Verificați cu utilizatorul celui alt echipament.



FAXUL TRANSMIS ESTE REDUS DE CĂTRE ECHIPAMENTUL DE FAX RECEPTOR



De verificat



Soluție

A fost setată transmiterea cu rotire?

- Activați „Setare rotire original la copiere” înainte de transmitere.
Atunci când [Setare rotire original la copiere] nu este activat (imaginea nu este rotită), un original așezat cu orientare verticală poate fi redus de către echipamentul receptor.
⇒ „Setari” → [Setări de sistem] → [Setări transmitere imagine] → [Setări fax] → [Setare transmitere] → [Setare rotire original la copiere] →
- Dacă „Dimensiune mixtă original” este activat în Altele și se transmite un original cu o lățime diferită, transmiterea cu rotație va fi dezactivată.



TRANSMITEREA NU ÎNCEPE LA MOMENTUL SPECIFICAT



De verificat

Ceasul echipamentului este setat la ora corectă?

Există o transmisie în curs?



Soluție

■ Setează ceasul la ora corectă.
⇒ „Setari” → [Setări de sistem] → [Setări generale] → [Control echipament] → [Ceas]

■ Dacă o altă transmitere are loc la momentul specificat, operarea programată va începe imediat după finalizarea transmiterii în curs.



NU SE EFECTUEAZĂ TIPĂRIREA DUPĂ RECEPȚIE



De verificat

Apare un ecran de introducere a parolei?

Opțiunea de tipărire tăiată (cut-off printing) a fost dezactivată în modul de setare (administrator)?

Funcția de redirecționare (Rutare Inbound) este activată pentru un fax primit?

Este încărcată o hârtie având altă dimensiune decât cea care poate fi tipărită la recepția faxurilor?



Soluție

■ Introduceți parola corectă cu ajutorul tastelor numerice.
[Setare tipărire memorată pentru recepția datelor] este activat. Dacă nu știți parola, verificați cu administratorul dvs.
⇒ „Setari (administrator)” → [Setări de sistem] → [Setări transmitere imagine] → [Setări generale] → [Setări de stare]
→ [Setare tipărire memorată pentru recepția datelor]

■ Încărcați hârtie cu aceeași dimensiune ca faxul primit.
Dacă opțiune [Dezactivarea blocării tipăririi la dimensiune efectivă] este activată în [Setare stil tipărire] în modul de setare (administrator) și se primește un fax cu o dimensiune mai mare decât orice tip de hârtie încărcată, faxul va fi primit și memorat fără a fi tipărit. (Totuși, atunci când se primește un fax cu dimensiunea mai mare de A3 (11" x 17"), el va fi tipărit pe mai multe foi de hârtie.)
⇒ „Setari” → [Setări de sistem] → [Setări transmitere imagine] → [Setări fax] → [Setări recepție] → [Setare stil tipărire]

■ Dacă trebuie să tipăriți un fax primit, contactați administratorul.
Atunci când funcția de Rutare Inbound este activată, faxurile primite sunt redirecționate automat la o adresă specificată. Dacă se selectează [Tipărire la eroare] în timp ce funcția de Rutare Inbound este activată, faxurile primite vor fi tipărite doar când survine o eroare.
⇒ „Setari (administrator)” → [Setări transmitere imagine]
→ [Setare Rutare Inbound (FWD/Memorare)] → [Setări de administrare]
→ [Setari rutare intrari]

■ Dacă în echipament este încărcată hârtie având altă dimensiune decât A5R, B5, B5R, A4, A4R, B4, A3, 8-1/2"x11", 8-1/2"x11"R, 8-1/2"x13", 8-1/2"x13-2/5", 8-1/2"x13-1/2" (5-1/2"x8-1/2", 8-1/2"x11", 8-1/2"x11"R, A4, A4, 8-1/2"x13", 8-1/2"x13-2/5", 8-1/2"x14", 11"x17"), tipărirea nu se efectuează chiar dacă se primește un fax. Încărcați hârtii având dimensiunea de mai sus.



RECEPȚIA MANUALĂ/RECEPȚIA APELURILOR SELECTIVE NU ESTE POSIBILĂ



De verificat

Volumul memoriei libere este limitat?



Soluție

- În oricare dintre următoarele situații, tipăriți sau ștergeți faxurile primite pentru a mări memoria disponibilă pentru a primi faxuri.
 - Memoria conține date care au fost primite cu setarea de verificare a imaginii primite activată.
 - Memoria conține date care au fost primite cu recepționare confidențială sau care sunt protejate cu parolă.
 - În căsuța de memorie este memorat un fax.



IMAGINEA RECEPȚIONATĂ ESTE DE SLABĂ CALITATE



De verificat

Originalul care a fost transmis prin fax are tot de calitate slabă?



Soluție

- Solicitați celeilalte părți să trimită din nou faxul folosind o setare de expunere corespunzătoare (mai întunecată).



ECHIPAMENTUL NU ÎNCEPE RECEPȚIONAREA FAXURILOR



De verificat

Modul de recepționare a fost setat pe [Recepție manuală] în modul de setare?



Soluție

- Setați modul de recepționare la [Recepție automată].

Când modul de recepționare este setat pe [Recepție manuală], echipamentul nu primește faxuri în mod automat.

⇒ „Setari (administrator)” → [Setări de sistem] → [Setări transmitere imagine] → [Recepție Date Fax/Retsnm (Manual)] → [Setări recepție]

Atunci când [Comutare de la recepția manuală la cea automată] este selectat în modul de setare și se primește un fax în modul de recepționare manuală, echipamentul va trece automat pe recepționarea automată după numărul specificat de apeluri și va recepționa faxul.

Solicitați administratorului dvs. să activeze această setare.

⇒ „Setari (administrator)” → [Setări de sistem] → [Setări transmitere imagine] → [Setări fax] → [Setări recepție] → [Comutare de la recepția manuală la cea automată] → [Comută la recepție automată] →

Volumul memoriei libere este limitat?

- Măriți volumul memoriei libere.
 - Memoria conține date care au fost primite cu setarea de verificare a imaginii primite activată.
 - Memoria conține date care au fost primite cu recepționare confidențială sau care sunt protejate cu parolă.
 - În căsuța de memorie este memorat un fax.



APELAREA NU ESTE POSIBILĂ



De verificat

Telefonul de extensie este conectat?

Telefonul extern este activat în modul de setare?
(Când este conectat un telefon extern)

Linia este ocupată?



Soluție

■ Verificați conexiunile.

Verificați mufa liniei telefonice, mufa de perete și adaptoarele de prelungire, pentru a vă asigura că toate conexiunile sunt corecte.

■ Solicitați administratorului dvs. să activeze [Setarea unui telefon extern]/

⇒ „Setari (administrator)” → [Setări de sistem] → [Setări transmitere imagine] → [Setări fax] → [Setări de stare] → [Setarea unui telefon extern] →

■ Așteptați până la finalizarea comunicării.



NU PUTEȚI VORBI CU CEALALTĂ PARTE



De verificat

Ați efectuat apelul folosind difuzorul?



Soluție

■ Folosiți telefonul de extensie.

Atunci când apeleți folosind difuzorul, veți putea auzi vocea celeilalte părți, însă aceasta nu vă va auzi vocea. Folosiți telefonul de extensie. (Când telefonul de extensie nu este instalat, nu puteți vorbi cu cealaltă parte.)



NU SE POATE STOCA O ADRESĂ (O TASTĂ SAU UN GRUP DE TASTE TACTILE)



De verificat

A fost stocat numărul maxim de taste?



Soluție

- Ajustați numărul de taste memorate.
Ștergeți adresele (tastele și grupurile de taste tactile) neutilizate.



NU SE POATE EDITA SAU ȘTERGE O ADRESĂ (O TASTĂ SAU UN GRUP DE TASTE TACTILE)



De verificat

Tasta este utilizată într-o transmisie inversă sau într-o transmisie în curs?

Funcțiile au fost dezactivate de administrator?

Administratorul a activat o funcție care împiedică editarea/ștergerea?



Soluție

- Așteptați până la finalizarea transmiterii sau anulați-o și apoi editați sau ștergeți tasta.
- Consultați administratorul.
Este posibil ca anumite funcții să fi fost dezactivate din modul setare.
- Consultați administratorul.
Dacă administratorul a activat setări de tipul [Setari rutare intrari], editarea sau ștergerea tastelor nu este permisă.
⇒ „Setari (administrator)” → [Setări transmitem imagine]
→ [Setare Rutare Inbound (FWD/Memorare)] → [Setari rutare intrari]



VREAU SĂ VERIFIC ISTORICUL TRIMITERILOR/PRIMIRILOR



De verificat

Apăsați tasta [Istoric Transmisii].
(doar pentru Istoricul trimiterilor)

Bifați cu tasta [Stare lucrare].



Soluție

- Atingeți ușor tasta [Istoric Transmisii] (modul Easy Fax) pentru a afișa istoricul trimiterilor. În modul normal, atingeți scurt tasta [Istoric Transmisii] de pe panoul de acțiuni.
- Atingeți scurt tasta [Stare lucrare] și fila [Fax] pentru a verifica starea activităților de fax. Pentru a verifica istoricul trimiterilor sau al primirilor anterioare, atingeți scurt tasta [Complet]. Pentru a tipări rezultatele comunicării, deschideți panoul de acțiuni și atingeți scurt [Raport Activitate Transm. Im. Tiparite].



NU ȘTIU CUM SĂ REDIRECȚIONEZ FAXURILE PRIMITE



De verificat

Folosiți setările de redirecționare a faxurilor primite din modul de setare.



Soluție

■ Puteți redirecționa faxurile primite către o destinație de redirecționare setată în prealabil. Activați [Setari rutare intrari] în „Setari (administrator)” - [Setări de sistem] → [Setări transmitere imagine] → [Setare Rutare Inbound (FWD/Memorare)] → [Setări de administrare]. Atingeți scurt [Aduagă] și setați destinația și condițiile de redirecționare. După ce ați finalizat setările, faxurile primite vor fi redirecționate conform condițiilor setate.



NU ȘTIU CUM SĂ PREVIZUALIZEZ FAXURILE PRIMITE



De verificat

Activați setarea de previzualizare a imaginii pentru faxurile primite din modul de setare.



Soluție

■ Puteți redirecționa faxurile primite către o destinație de redirecționare setată în prealabil. Activați [Setare verif. datelor imaginii primite] în „Setari (administrator)” - [Setări de sistem] → [Setări transmitere imagine] → [Setări generale] → [Setări de stare]. Când se primește un fax, atingeți scurt pictograma care apare lângă tasta [Stare lucrare] în partea de sus a ecranului. În ecranul cu informații despre sistem care apare, atingeți scurt fila [Informații eveniment] și apoi tasta [Verif. imagine recepționare fax]. Atingeți scurt tasta faxului primit pe care doriți să îl verificați și atingeți scurt [Verifica Imagine] pe panoul de acțiuni pentru a afișa o previzualizare a faxului.



SUNETELE DE NOTIFICARE SUNT PREA PUTERNICE SAU PREA SLABE SAU NU SE AUD (AJUSTAREA VOLUMULUI)



De verificat

Ați ajustat volumul în setările microfonului din modul de setare?

Puteți ajusta volumul sunetului de finalizare a scanării originale în setarea sunetului de scanare completă din modul de setare.



Soluție

■ Ajustați volumul de cuplare, volumul de sunet, volumul de monitorizare linie, volumul de finalizare a trimiterii/primirii și volumul de eroare la trimitere/primire în „Setari (administrator)”.
⇒ „Setari (administrator)” → [Setări de sistem] → [Setări generale] → [Setari sunet] → [Setari semnal avertizare (trimitere imagine)]

■ După ce scanarea originalului s-a încheiat, se aude un sunet complet. În „Setari (administrator)”, selectați [Setări de sistem] → [Setări generale] → [Setari sunet] → [Setari semnal avertizare (obisnuit)] → [Sunet avertizare scanare completa (trimitere imagine)] pentru a ajusta volumul.



NU ȘTIU CUM SĂ MEMOREZ SAU SĂ TIPĂRESC INFORMAȚIILE DESPRE EXPEDITOR



De verificat

Puteți memora informațiile despre expeditor în „Setare Propriul nume si destinatia” din modul de setare.



Soluție

■ Pentru a memora informațiile despre expeditor, selectați „Setari (administrator)” - [Setări de sistem] → [Setări transmitere imagine] → [Setări generale] → [Setare Propriul nume si destinatia].



TRANSMITEREA MULTIPLĂ NU FUNCȚIONEAZĂ



De verificat

Setarea pentru transmiteri multiple a fost dezactivată în modul de setare (administrator)?



Soluție

■ Nu se poate efectua o transmitere multiplă atunci când „Setari (administrator)” - [Setări de sistem] → [Setări transmitere imagine] → [Setări fax] → [Setare transmitere] → [Dezactiveaza Transmitere catre destinatii multiple Fax] este dezactivat.



INDICATORUL DE RECEPȚIONARE FAX/DATE NU SE STINGE



De verificat

Ați recuperat un fax primit care a fost tipărit?

Există o eroare care împiedică tipărirea faxurilor primite?



Soluție

■ Indicatorul de recepționare fax/date clipește până la recuperarea faxurilor primite.

■ Indicatorul de recepționare fax/date clipește atunci când un fax primit rămâne în memorie fără a fi tipărit. Eliminați eroarea care împiedică tipărirea.



NU ȘTIU CUM SĂ VERIFIC O ADRESĂ ATUNCI CÂND TRIMIT UN FAX



De verificat

Atingeți tasta [Verificare Adresa].

Este activat „Fax Dest. Confirmation Mode” (Mod confirmare dest. fax) în modul de setare?



Soluție

■ Atingeți scurt tasta [Verificare Adresa] pentru a vizualiza o listă a adreselor.

■ Activați „Setari (administrator)” - [Setări de sistem] → [Setări transmitere imagine] → [Setări fax] → [Setări de stare] → [Mod confirmare dest. fax]. Când această setare este activată, va apărea un mesaj de confirmare a adresei atunci când trimiteți un fax, pentru a preveni o transmitere eronată.



LISTĂ DE VERIFICARE

Funcțiile au fost dezactivate de administrator?

Este posibil ca anumite funcții să fi fost dezactivate din modul setare. Atunci când autentificarea utilizatorilor este activată, funcțiile pe care le puteți utiliza ar putea fi restricționate în funcție de drepturile de utilizator. Consultați administratorul.

? Problemă	✓ De verificat	Pagina
NU SE EFECTUEAZĂ TRANSMITEREA	Ați selectat destinația corectă (informațiile de destinație)? Sunt stocate informațiile corecte (adresa de e-mail sau informațiile serverului FTP) pentru respectiva destinație?	50
	Fișierul imagine depășește limita setată pentru atașamente în modul de setare (administrator)?	50
	Depășește fișierul imagine dimensiunea maximă setată pentru atașamente pe serverul dvs. de e-mail? (Când se utilizează opțiunea Scanare către E-mail)	50
	Directorul de pe calculatorul destinație a fost setat ca director partajat, pentru a permite trimiterea fișierelor către acesta? (Când se utilizează opțiunea Scanare către un director din rețea)	50
	Opțiunea [Setari Ipsec] este activată pe echipament? (Când se utilizează opțiunea Scanare către un director din rețea)	50
	Ați poziționat un original îndoit?	50
	Sunt ambele adrese SMTP directe și alte adrese setate ca destinații?	50
SELECTAREA AUTOMATĂ A MODULUI DE CULOARE NU SE EFECTUEAZĂ CORECT	Utilizați unul dintre următoarele tipuri de originale?	51
FIȘIERUL IMAGINE PRIMIT NU POATE FI DESCHIS	Programul de vizualizare utilizat de destinatar suportă formatul datelor imaginii primite?	51
	Este afișat un mesaj prin care vi se solicită să introduceți parola?	51
NU ȘTIU CUM SĂ SPECIFIC DIMENSIUNEA ORIGINALULUI/TRIMITERII	Utilizați modul Easy?	51
TRANSMITEREA DUREAZĂ PREA MULT	Setarea rezoluției este corespunzătoare la momentul scanării?	52
EXISTĂ O DESTINAȚIE PRESELECTATĂ	Este activată opțiunea [Setare adresa implicită] în modul setare?	52
IMAGINEA SCANATĂ ESTE TĂIATĂ	Setarea pentru scanarea originalului este mai mică decât dimensiunea reală a originalului?	52
CALITATEA IMAGINII SCANATE ESTE NECORESPUNZĂTOARE	Originalul este tipărit sub formă de carte sau de revistă?	53
	Atunci când scanați un original color sau în tonuri de gri, modul de culoare este setat la [Mono 2]?	53
	Adresele de fax prin Internet sunt incluse în transmisie?	53
	Rezoluția este setată la o valoare prea mică?	53
	Rata de compresie este prea mare?	53
IMAGINEA SCANATĂ ESTE GOALĂ	Originalul este poziționat corect cu fața în sus sau cu fața în jos?	53
IMAGINEA SCANATĂ ESTE POZIȚIONATĂ INVERS SAU PE LATERAL	Adresele de fax prin Internet sunt incluse în transmisie?	54
PENTRU TIPUL FIȘIERULUI S-A SELECTAT FORMATUL JPEG, ÎNSĂ FIȘIERUL A FOST CREAT ÎN FORMAT TIFF	Ați selectat [Mono 2] în modul culoare?	54
DIMENSIUNEA FIȘIERULUI ESTE MARE	Modul de culoare a fost setat pe [Gamă gri] atunci când ați scanat un original monocrom?	54
	Rezoluția este setată la o valoare prea mare?	54
	Rata de compresie este prea mică?	54
NU SE POATE STOCA O ADRESĂ (O TASTĂ SAU UN GRUP DE TASTE TACTILE)	A fost stocat numărul maxim de taste?	55
NU SE POATE EDITA SAU ȘTERGE O ADRESĂ (O TASTĂ SAU UN GRUP DE TASTE TACTILE)	Tasta este utilizată într-o transmisie inversă sau într-o transmisie în curs?	55
	Administratorul a activat o funcție care împiedică editarea/ștergerea?	55



Problemă	De verificat	Pagina
VREAU SĂ SCHIMB FORMATUL SAU COMPRESIA UNEI IMAGINI SCANATE	Utilizați tasta [Format].	55
NU ȘTIU CUM SĂ VERIFIC O ADRESĂ ATUNCI CÂND TRIMIT O IMAGINE	Atingeți tasta [Verificare Adresa].	55
DUPĂ ÎNLOCUIREA RUTERULUI, NU MAI POT UTILIZA SCANARE CĂTRE DIRECTOR DE REȚEA SAU SCANARE	A fost modificată adresa IP a echipamentului?	56



NU SE EFECTUEAZĂ TRANSMITEREA



De verificat



Soluție

Ați selectat destinația corectă (informațiile de destinație)? Sunt stocate informațiile corecte (adresa de e-mail sau informațiile serverului FTP) pentru respectiva destinație?

- Asigurați-vă că sunt stocate informațiile corecte pentru destinație și că aceasta este selectată corect.
Dacă trimiterea prin e-mail (Scanare către e-mail) nu se realizează cu succes, la adresa de e-mail a administratorului ar putea fi trimis un mesaj de eroare („Mesaj netrimis”). Aceste informații v-ar putea ajuta să stabiliți cauza problemei.

Fișierul imagine depășește limita setată pentru atașamente în modul de setare (administrator)?

- Consultați administratorul.
Dacă administratorul a setat o dimensiune maximă pentru fișierele transmise, fișierele care depășesc dimensiunea respectivă nu pot fi trimise.

Depășește fișierul imagine dimensiunea maximă setată pentru atașamente pe serverul dvs. de e-mail? (Când se utilizează opțiunea Scanare către E-mail)

- Reduceți dimensiunea fișierului atașat (reduceți numărul paginilor de scanat) pentru o trimitere prin e-mail.
Dimensiunea fișierului poate fi redusă și prin utilizarea unei rezoluții de scanare mai mici. Întrebați administratorul serverului de mail (sau furnizorul de servicii Internet etc.) care este dimensiunea maximă a fișierelor pentru o trimitere prin e-mail.
- Atunci când este selectat [Trimite Legatura Destinație] datele sunt salvate pe disc local-ul echipamentului și un link URL către datele salvate este trimis prin e-mail la destinație. Destinatarul utilizează link-ul pentru a descărca fișierul. Deoarece această metodă nu este afectată de restricțiile serverului de mail, o puteți utiliza în cazuri în care, de exemplu, nu puteți reduce dimensiunea fișierului.

Directorul de pe calculatorul destinație a fost setat ca director partajat, pentru a permite trimiterea fișierelor către acesta? (Când se utilizează opțiunea Scanare către un director din rețea)

- Dacă directorul de destinație nu este configurat ca director partajat, selectați „Distributie” în proprietățile acestuia.
Dacă directorul a fost mutat sau modificat, este posibil ca setarea „Distributie” să fi fost anulată.

Opțiunea [Setari Ipsec] este activată pe echipament? (Când se utilizează opțiunea Scanare către un director din rețea)

- Consultați administratorul.
Atunci când opțiunea [Setari Ipsec] este activată în modul setare, ar putea ca scanarea într-un director partajat să nu se poată efectua în anumite medii de calculator.
⇒ „Setari (administrator)” → [Setări de sistem] → [Setări securitate] → [Setari Ipsec]

Ați poziționat un original îndoit?

- Urmând instrucțiunile de pe ecran, despăruțiți originalul, reasezați-l în alimentatorul automat de documente și scanați-l din nou.
Dacă în alimentatorul automat de documente este introdus un original îndoit, va surveni o eroare, iar scanarea va fi anulată atunci când dimensiunea reală a originalului este detectată în timpul scanării.

Sunt ambele adrese SMTP directe și alte adrese setate ca destinații?

- Transmiterea de difuzare atât la adrese SMTP, cât și la alte adrese nu este posibilă. Trimiteți separat la adrese SMTP directe și la alte adrese.



SELECTAREA AUTOMATĂ A MODULUI DE CULOARE NU SE EFECTUEAZĂ CORECT



De verificat

Utilizați unul dintre următoarele tipuri de originale?

Când opțiunea Alb/Negru nu este selectată:

- Hârtia conține elemente colorate?

Când opțiunea Color nu este selectată:

- Culoarea din original este foarte deschisă?
- Culoarea din original este foarte închisă, aproape neagră?
- Este colorată numai o zonă foarte mică din original?



Soluție

- Specificați manual modul de culoare.

Când modul de culoare este setat la [Auto], echipamentul detectează dacă originalul este alb-negru sau color la apăsarea tastei [Culoare Start]; totuși, în cazurile indicate în partea stângă, este posibil ca folosind detectarea automată să nu obțineți rezultatul corect.



FIȘIERUL IMAGINE PRIMIT NU POATE FI DESCHIS



De verificat

Programul de vizualizare utilizat de destinatar suportă formatul datelor imaginii primite?

Este afișat un mesaj prin care vi se solicită să introduceți parola?



Soluție

- Utilizați un software care poate deschide fișiere de tipul celui selectat și modul de compresie corespunzător.
Destinatarul ar putea deschide fișierul dacă schimbați tipul de fișier și modul de compresie selectat la transmitere.
- Solicitați expeditorului parola sau retransmiterea imaginii într-un format necriptat.
Fișierul primit este un fișier PDF criptat.



NU ȘTIU CUM SĂ SPECIFIC DIMENSIUNEA ORIGINALULUI/TRIMITERII



De verificat

Utilizați modul Easy?



Soluție

- Utilizați modul normal pentru a seta dimensiunea originalului și dimensiunea de trimitere. Apăsăți scurt tasta [Original] în ecranul principal al modului normal. Specificați dimensiunea de scanare (dimensiunea originalului) și dimensiunea de trimitere care va fi primită la destinație.



TRANSMITEREA DUREAZĂ PREA MULT



De verificat

Setarea rezoluției este corespunzătoare la momentul scanării?



Soluție

- Selectați setările de rezoluție și de comprimare a datelor adecvate transmiterii. Pentru a crea date imagine care să fie echilibrate ca rezoluție și ca dimensiune a fișierului, acordați atenție următoarelor aspecte:
Moduri rezoluție:
Setarea implicită de rezoluție este [200x200dpi] în „E-Mail”, „FTP/Desktop”, „Folder de Retea” și „Scanare catre memorie USB externa” și [200x100dpi] în modul Internet Fax. Dacă originalul nu conține o imagine cu semitonuri, cum ar fi o fotografie sau o ilustrație, scanarea la rezoluția prestabilită va crea o imagine practică și utilă. O setare a rezoluției mai ridicată sau setarea „Tonuri de gri” (exclusiv în modul Internet Fax) se selectează numai dacă originalul conține o fotografie și dacă doriți să acordați prioritate calității imaginii. În acest caz, aveți grijă, deoarece utilizând setarea prestabilită se va crea un fișier de dimensiuni mai mari.



EXISTĂ O DESTINAȚIE PRESELECTATĂ



De verificat

Este activată opțiunea [Setare adresa implicita] în modul setare?



Soluție

- Dacă doriți să trimiteți către o altă destinație decât cea prestabilită, apăsați tasta [Anuleaza].
Dacă sunteți administrator și doriți să schimbați sau să dezactivați destinația prestabilită, schimbați setările din [Setare adresa implicita].
⇒ „Setari (administrator)” → [Setări de sistem] → [Setări transmitere imagine] → [Setări scanare] → [Adresa implicită] → [Setare adresa implicita]



IMAGINEA SCANATĂ ESTE TĂIATĂ



De verificat

Setarea pentru scanarea originalelor este mai mică decât dimensiunea reală a originalului?



Soluție

- Setati dimensiunea de scanare la dimensiunea reală a originalului.
Dacă ați setat intenționat o dimensiune mai mică decât cea a originalului, atunci când așezați originalul, aveți grijă la poziția de așezare a dimensiunii de scanare selectate. De exemplu, când scanați un original A4 (8-1/2" x 11") utilizând o setare B5 (5-1/2" x 8-1/2") pe geamul pentru documente, aliniați originalul utilizând scala geamului pentru documente din partea central-stângă, pentru a încadra zona pe care doriți să o scanați în zona de scanare B5 (5-1/2" x 8-1/2").



CALITATEA IMAGINII SCANATE ESTE NECORESPUNZĂTOARE



De verificat

Originalul este tipărit sub formă de carte sau de revistă?

Atunci când scanați un original color sau în tonuri de gri, modul de culoare este setat la [Mono 2]?

Adresele de fax prin Internet sunt incluse în transmisie?

Rezoluția este setată la o valoare prea mică?

Rata de compresie este prea mare?



Soluție

■ Pentru a reduce efectul de moarare, utilizați următoarea procedură:
La tipărirea originalului, pot apărea modele verticale (de moar). Selectați [Altele] → [Claritate] în ecranul principal al modului normal și estompați marginile imaginii pentru a reduce efectul de moar (doar în „E-Mail”, „FTP/Desktop”, „Folder de Retea” și „Scanare catre memorie USB externa”). Moararea poate fi redusă și prin schimbarea setării rezoluției sau prin re poziționarea ușoară a originalului (sau schimbarea unghiului acestuia) pe geamul pentru documente.

■ Setarea modului de culoare la [Mono 2] înlocuiește culorile din original fie cu negru, fie cu alb. Această opțiune este recomandată pentru originalele care conțin exclusiv text; totuși, pentru originalele care conțin imagini, se recomandă utilizarea tastei [A/N Start] cu modul de culoare setat la [Gamă gri] sau setarea modului de culoare pentru tasta [Culoare Start] la [Culoare full] sau [Gamă gri], urmată de scanare.

■ Dacă doriți să trimiteți o imagine scanată la rezoluție ridicată către destinații pentru „E-Mail”, „FTP/Desktop” și „Folder de Retea”, trimiteți imaginea la destinațiile scanner și fax prin internet într-o transmitere separată.

■ O setare inferioară a rezoluției determină apariția unor asperități în imagine. Mărirea rezoluției contribuie la îmbunătățirea clarității imaginii. (Cu cât rezoluția este mai mare, cu atât dimensiunea fișierului va fi mai mare.)

■ Dacă rata de compresie este setată la o valoare prea mare, atunci când transmiterea „Mod culoare” este setată pe color complet sau tonuri de gri, pot apărea distorsiuni, iar culorile pot părea șterse.
Setați [Format fișier] → „Rata compresie” la o valoare inferioară, pentru a reduce distorsiunile și senzația de culori șterse. (Cu cât rata de compresie este mai mică, cu atât dimensiunea fișierului va fi mai mare.)
Această caracteristică se setează în Modul normal.



IMAGINEA SCANATĂ ESTE GOALĂ



De verificat

Originalul este poziționat corect cu fața în sus sau cu fața în jos?



Soluție

■ Poziționați din nou originalul, orientându-l corect, și retransmiteți faxul.
Atunci când utilizați geamul pentru documente, originalul trebuie așezat cu fața în jos. Atunci când utilizați alimentatorul automat de documente, originalul trebuie așezat cu fața în sus.



IMAGINEA SCANATĂ ESTE POZIȚIONATĂ INVERS SAU PE LATERAL



De verificat

Adresele de fax prin Internet sunt incluse în transmisie?



Soluție

- Imaginea către destinații în modul scanare și în modul Internet fax trebuie transmisă separat. Atunci când într-o transmisie către destinații multiple sunt incluse destinații pentru „E-Mail”, „FTP/Desktop”, „Folder de Retea” și fax prin Internet, are prioritate orientarea la transmisia prin fax prin Internet și, astfel, fișierul ar putea să nu aibă orientarea corectă atunci când este vizualizat pe un computer.



PENTRU TIPUL FIȘIERULUI S-A SELECTAT FORMATUL JPEG, ÎNSĂ FIȘIERUL A FOST CREAT ÎN FORMAT TIFF



De verificat

Ați selectat [Mono 2] în modul culoare?



Soluție

- Modificați modul culoare în [Culoare full] sau [Gamă gri] și apoi atingeți scurt tasta [Start]. Atunci când se selectează tipul de fișier [JPEG] și imaginea este scanată în modul Mono 2, fișierul va fi creat în format TIFF.



DIMENSIUNEA FIȘIERULUI ESTE MARE



De verificat

Modul de culoare a fost setat pe [Gamă gri] atunci când ați scanat un original monocrom?



Soluție

- Opțiunea [Gamă gri] este adecvată atunci când doriți o imagine de calitate superioară a textului sau a unei fotografii, însă dimensiunea fișierului va fi mai mare. Utilizarea [Mono 2] pentru un original care este exclusiv text va reduce semnificativ dimensiunea fișierului. Această caracteristică se setează în Modul normal.
- Cu cât rezoluția este mai mare, cu atât dimensiunea fișierului va fi mai mare. Micșorarea rezoluției determină apariția unor distorsiuni pe imagine, însă dimensiunea fișierului este mai mică.
- Dacă rata de compresie este setată la o valoare mică atunci când Modul culoare este setat pe [Culoare full] sau [Gamă gri], dimensiunea fișierului va fi mare. Dacă [Format fișier] → [Rata compresie] este setată la o valoare mai mare, pot apărea distorsiuni, iar culorile pot părea mai șterse, însă fișierul va avea o dimensiune mai mică. Această caracteristică se setează în Modul normal.



NU SE POATE STOCA O ADRESĂ (O TASTĂ SAU UN GRUP DE TASTE TACTILE)



De verificat

A fost stocat numărul maxim de taste?



Soluție

- Ajustați numărul de taste memorate.
Ștergeți adresele (tastele și grupurile de taste tactile) neutilizate.



NU SE POATE EDITA SAU ȘTERGE O ADRESĂ (O TASTĂ SAU UN GRUP DE TASTE TACTILE)



De verificat

Tasta este utilizată într-o transmisie inversă sau într-o transmisie în curs?

Administratorul a activat o funcție care împiedică editarea/ștergerea?



Soluție

- Așteptați până la finalizarea transmiterii sau anulați-o și apoi editați sau ștergeți tasta.
- Consultați administratorul.
Dacă administratorul a activat setări de tipul [Setare adresa implicita] și [Setari rutare intrari], editarea sau ștergerea tastelor nu este permisă.



VREAU SĂ SCHIMB FORMATUL SAU COMPRESIA UNEI IMAGINI SCANATE



De verificat

Utilizați tasta [Format].



Soluție

- Puteți utiliza tasta [Format] pentru a seta formatul și rata de compresie a unui fișier care urmează să fie salvat sau trimis. În modul normal, puteți crea un fișier cu un anumit număr de pagini ale originalului.
Se poate folosi [Numărul de pagini pe fișier].



NU ȘTIU CUM SĂ VERIFIC O ADRESĂ ATUNCI CÂND TRIMIT O IMAGINE



De verificat

Atingeți tasta [Verificare Adresa].



Soluție

- Atingeți scurt tasta [Verificare Adresa] pentru a vizualiza o listă a adreselor.



DUPĂ ÎNLOCUIREA RUTERULUI, NU MAI POT UTILIZA SCANARE CĂTRE DIRECTOR DE REȚEA SAU SCANARE



Verificare

A fost modificată adresa IP a echipamentului?



Soluție

- Verificați setările definite pentru adresa IP.
Dacă echipamentul nu are o adresă IP statică (primește o adresă IP de la un server DHCP), scanarea către directorul de rețea sau scanarea nu este posibilă atunci când adresa IP se schimbă.
Puteți verifica adresa IP a echipamentului în [Stare rețea] din modul de setări.
Dacă adresa IP s-a modificat, schimbați setările portului din driverul imprimantei.
⇒ "Setări" → [Stare] → [Stare rețea]
Consultați: Ghidul de configurare software
Dacă adresa IP se schimbă frecvent, se recomandă atribuirea unei adrese statice pentru echipament.
⇒ "Setări (administrator)" → [Setări de sistem] → [Setări de rețea]



LISTĂ DE VERIFICARE

Funcțiile au fost dezactivate de administrator?

Este posibil ca anumite funcții să fi fost dezactivate din modul setare. Atunci când autentificarea utilizatorilor este activată, funcțiile pe care le puteți utiliza ar putea fi restricționate în funcție de drepturile de utilizator. Consultați administratorul.

Problemă	De verificat	Pagina
NU SE EFECTUEAZĂ MEMORAREA DOCUMENTELOR	Ați selectat setările de memorare a documentelor în driverul de imprimantă?	57
NU SE POATE STOCA O ACTIVITATE ÎNTR-UN DIRECTOR DE UTILIZATOR	Directoarele de utilizator create cu ajutorul echipamentului apar în „Informații director”? (La tipărire)	58
	Directorul de utilizator are cod PIN?	58
UN FIȘIER STOCAT A DISPĂRUT	Ați activat caseta de validare [Sterge] când ați imprimat un fișier stocat?	58
	A fost activată ștergerea automată a fișierelor de memorare a documentelor?	58
ȘTERGEREA UNUI FIȘIER NU POATE FI EFECTUATĂ	Proprietatea fișierului este setată la [Protejeaza]?	58
PROPRIETATEA UNUI FIȘIER NU POATE FI SETATĂ LA [Confidențial]	Fișierul este localizat în directorul fișier instant?	59
UN FIȘIER SAU UN DIRECTOR CONFIDENȚIAL NU POATE FI DESCHIS	Ați introdus parola greșită/codul PIN greșit?	59
NU POT MEMORA SAU SCHIMBA NUMELE UNUI FIȘIER SAU AL UNUI DIRECTOR DE UTILIZATOR	Numele include caractere care nu sunt permise în denumirile de fișiere sau de directoare?	59
NUMELE UNUI FIȘIER ESTE TRUNCHIAT	Numele fișierului a fost stocat în setările de transmitere avansate în timpul unei transmițeri de la scanner sau de fax prin Internet?	59
NU ȘTIU CUM SĂ SCANEZ PE MEMORIA USB	Ați introdus dispozitivul de memorie USB?	60
	Ați selectat [Scanare catre ext. memorie] în [Optimizarea unui USB/disc local] din modul Scanare usoara?	60
	Ați selectat [Scanare catre memorie USB externa] în modul Memorare documente?	60
NU ȘTIU CUM SĂ TIPĂRESC PRIN TIPĂRIRE DIRECTĂ DE PE USB	Ați introdus dispozitivul de memorie USB?	60
	Ați selectat [Selectati fisier de tipar. din mem. USB] în modul Memorare documente?	60



NU SE EFECTUEAZĂ MEMORAREA DOCUMENTELOR



De verificat

Ați selectat setările de memorare a documentelor în driverul de imprimantă?



Soluție

- Activați setările de memorare a documentelor. În modul de tipărire, activați îndosărierea documentelor în fila [Job Handling] a driverului de imprimantă. În alt mod decât modul tipărire, specificați setările pentru Memorare documente din Fișier instant sau Fișier.



NU SE POATE STOCA O ACTIVITATE ÎNTR-UN DIRECTOR DE UTILIZATOR



De verificat

Directoarele de utilizator create cu ajutorul echipamentului apar în „Informații director”?
(La tipărire)

Directorul de utilizator are cod PIN?



Soluție

■ Faceți clic pe butonul [Alege Nume Director] din ecranul de salvare pentru memorarea documentelor din driverul de imprimantă, pentru a apela directoarele de utilizator create pe echipament.

■ Introduceți codul PIN configurat pe echipament în ecranul de salvare pentru memorarea documentelor.



UN FIȘIER STOCAT A DISPĂRUT



De verificat

Ați activat caseta de validare [Sterge] când ați imprimat un fișier stocat?

A fost activată ștergerea automată a fișierelor de memorare a documentelor?



Soluție

■ Un fișier tipărit prin activarea casetei de validare [Sterge] este șters automat după tipărire.
În fișierul cu proprietăți poate fi selectată opțiunea [Protejeaza] pentru a nu permite ștergerea fișierului.

■ Dacă fișierele de care aveți nevoie au fost șterse, consultați administratorul echipamentului.
Atunci când opțiunea [Ștergere automată a setarilor fișierului] este activată în modul setare, fișierele din directoarele specificate sunt șterse periodic. (Fișierul poate fi șters chiar dacă proprietatea acestuia este [Confidențial] sau [Protejeaza].)
⇒ „Setari (administrator)” → [Setări de sistem] → [Setări memorare documente] → [Ștergere automată a setarilor fișierului]



ȘTERGEREA UNUI FIȘIER NU POATE FI EFECTUATĂ



De verificat

Proprietatea fișierului este setată la [Protejeaza]?



Soluție

■ Un fișier nu poate fi șters dacă proprietatea acestuia este setată la [Protejeaza]. Schimbați proprietatea fișierului din [Protejeaza] în [Distributie] și apoi ștergeți fișierul.



PROPRIETATEA UNUI FIȘIER NU POATE FI SETATĂ LA [Confidențial]



De verificat

Fișierul este localizat în directorul fișier instant?



Soluție

- Mutați fișierul în alt director și apoi specificați proprietatea „Confidențial”. Opțiunea [Confidențial] nu poate fi specificată pentru fișierele din directorul fișier instant. (Rețineți că puteți selecta opțiunea [Protejeaza] în cazul unui fișier din directorul fișier instant, pentru a împiedica ștergerea acestuia.)



UN FIȘIER SAU UN DIRECTOR CONFIDENȚIAL NU POATE FI DESCHIS



De verificat

Ați introdus parola greșită/codul PIN greșit?



Soluție

- Consultați administratorul.



NU POT MEMORA SAU SCHIMBA NUMELE UNUI FIȘIER SAU AL UNUI DIRECTOR DE UTILIZATOR



De verificat

Numele include caractere care nu sunt permise în denumirile de fișiere sau de directoare?



Soluție

- Caracterele următoare nu pot fi utilizate în cadrul unui nume de fișier sau de director:
? / " : < > * \ |



NUMELE UNUI FIȘIER ESTE TRUNCHIAT



De verificat

Numele fișierului a fost stocat în setările de transmitere avansate în timpul unei transmiteri de la scanner sau de fax prin Internet?



Soluție

- Dacă numele a fost stocat în setările de transmitere avansate înainte de configurarea setărilor pentru Fișier instant sau a Setărilor fișier, numele respectiv va fi utilizat pentru fișierul stocat. Dacă numărul caracterelor din nume depășește numărul maxim de caractere permis pentru numele unui Fișier instant (30 de caractere), caracterele care urmează după cel de-al 30-lea caracter vor fi șterse.



NU ȘTIU CUM SĂ SCANEZ PE MEMORIA USB



De verificat

Ați introdus dispozitivul de memorie USB?

Ați selectat [Scanare catre ext. memorie] în [Optimizarea unui USB/disc local] din modul Scanare usoara?

Ați selectat [Scanare catre memorie USB externa] în modul Memorare documente?



Soluție

■ Când introduceți un dispozitiv cu memorie USB în echipament, va apărea un mesaj. Pentru a scana pe memoria USB, atingeți scurt tasta [Scanare catre memorie USB externa]. Apare ecranul dispozitivului de memorie externă setat în modul Scanare usoara. Așezați originalul și apăsați scurt tasta [Start] pentru a scana documentul în memoria dispozitivului USB. Puteți selecta caseta de verificare [Setari Detalii mod efectuare] pentru a selecta setări de salvare detaliate.

■ Când se selectează [Scanare catre ext. memorie] în [Optimizarea unui USB/disc local] din modul Scanare usoara, documentul scanat va fi salvat pe dispozitivul de memorie USB conectat.

■ Când se selectează [Scanare catre memorie USB externa] în panoul de acțiuni din modul Memorare documente, documentul scanat va fi salvat pe dispozitivul de memorie USB conectat.



NU ȘTIU CUM SĂ TIPĂRESC PRIN TIPĂRIRE DIRECTĂ DE PE USB



De verificat

Ați introdus dispozitivul de memorie USB?

Ați selectat [Selectati fisier de tipar. din mem. USB] în modul Memorare documente?



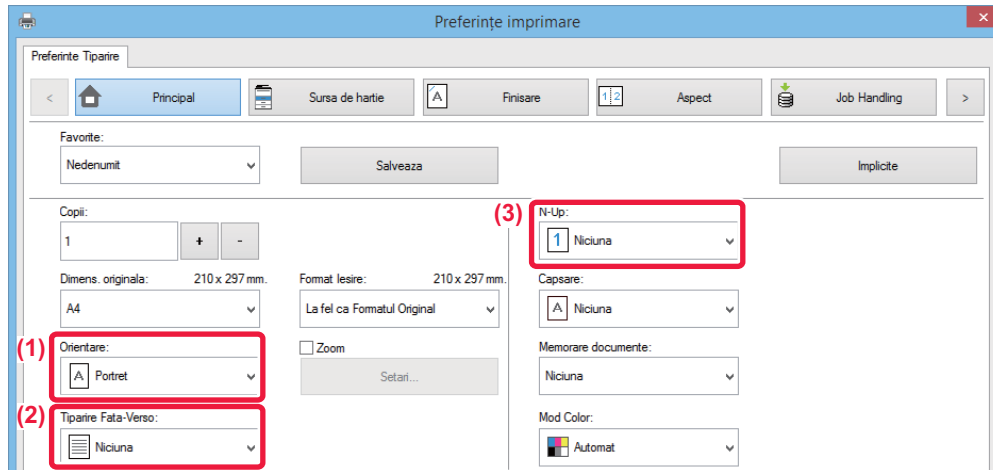
Soluție

■ Când introduceți un dispozitiv cu memorie USB în echipament, va apărea un mesaj. Pentru a efectua o tipărire directă de pe memoria USB, apăsați scurt tasta [Tipariti de pe stick de memorie extern (USB)].

■ Apăsați scurt [Selectati fisier de tipar. din mem. USB] în panoul de acțiuni al modului Memorare documente.



Ghid rapid pentru metode de tipărire utilizate frecvent



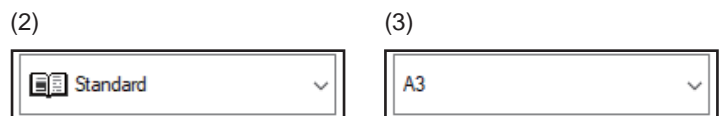
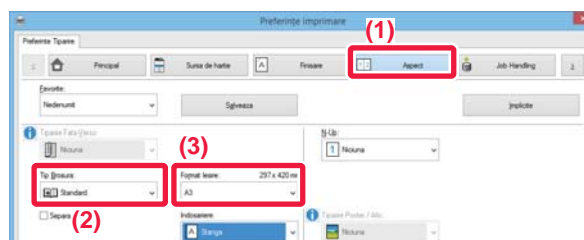
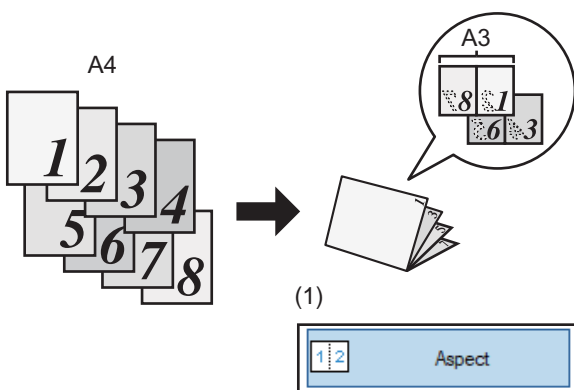
Ieșire	Orientare originală	Rezultat tipărire		Tavă hârtie		Setare driver
				Tip tavă	Față de tipărire	
Tipărire duplex	 		→	Tăvile 1-4	Fața în sus	(1)
				Tavă manuală, Tava de capacitate mare	Fața în jos	(2)*
Tipărire duplex	 		→	Tăvile 1-4	Fața în sus	(1)*
				Tavă manuală, Tava de capacitate mare	Fața în jos	(2)*



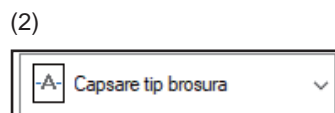
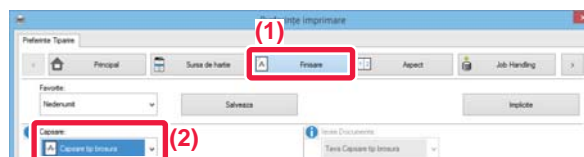
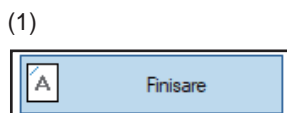
Ieșire	Orientare originală	Rezultat tipărire	Tavă hârtie		Setare driver
			Tip tavă	Față de tipărire	
Tipărire duplex și N-Up (2 în 1)			Tăvile 1-4	Față în sus	(1)
			Tavă manuală, Tava de capacitate mare	Față în jos	 (2)* (3)*
			Tăvile 1-4	Față în sus	(1)*
			Tavă manuală, Tava de capacitate mare	Față în jos	 (2)* (3)*

* Trebuie modificată fața de setarea implicită.

Tip Carte



Când se utilizează și [Capsare tip broșură]
(Dacă este instalat un finisher cu capsare tip broșură)



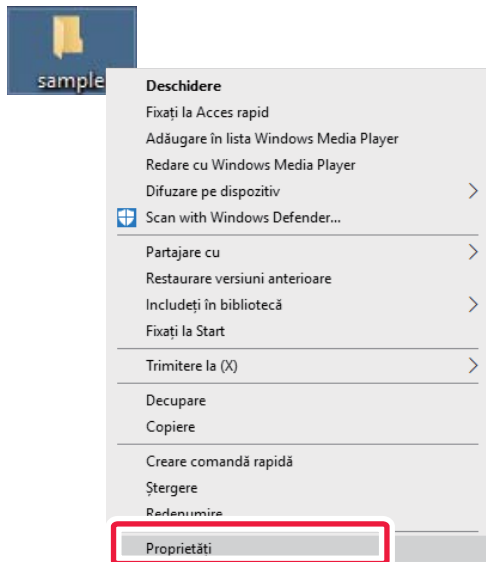


Scanarea unui document pe computerul dvs.

Crearea unui director de rețea

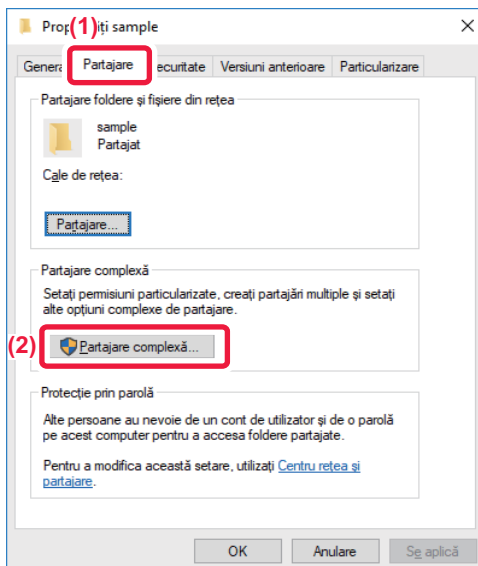
Exemplul de partajare în rețea a unui director cu numele "probă" este explicat mai jos.

1



După crearea pe desktop a unui director cu numele "probă", faceți clic dreapta și selectați [Proprietăți].

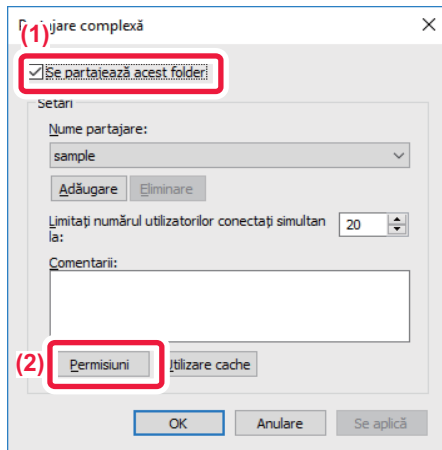
2



Faceți clic pe [Partajare] și [Partajare complexă].

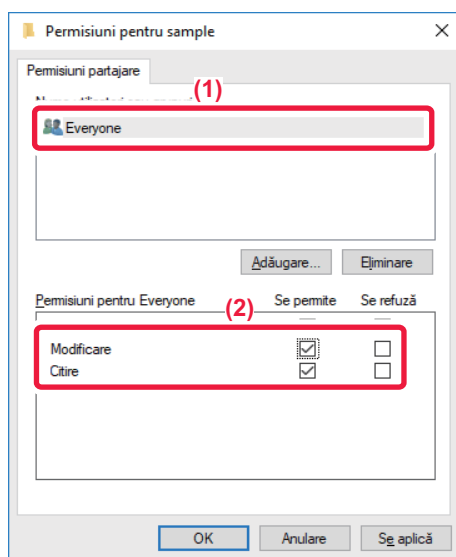


3



Selectați caseta de selectare [Se partajează acest folder] și faceți clic pe butonul [Permisuni].

4



Selectați "Oricine", selectați casetele de selectare [Permiteți] din [Modificare] și [Citire] și faceți clic pe [OK].

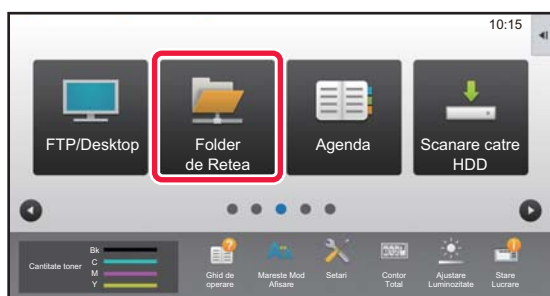
5

Faceți clic pe butonul [OK] din ecranul "Partajare complexă" pentru a închide ecranul și pe butonul [Închidere].



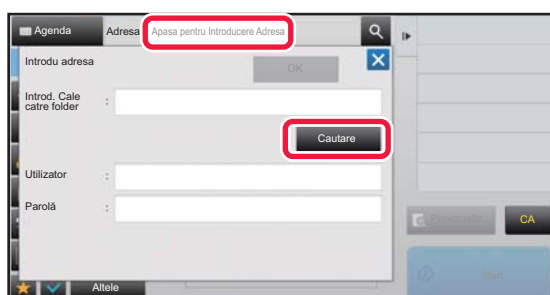
Transferarea unui document într-un director de rețea

1



Atingeți pictograma modului [Folder de Rețea] .

2





Atingeți scurt tasta "Apasa pentru Introducere Adresa" și tasta [Cautare] din ecranul de introducere a directorului de rețea.

3

Atingeți scurt tasta pentru grupul de lucru pe care doriți să îl accesați.



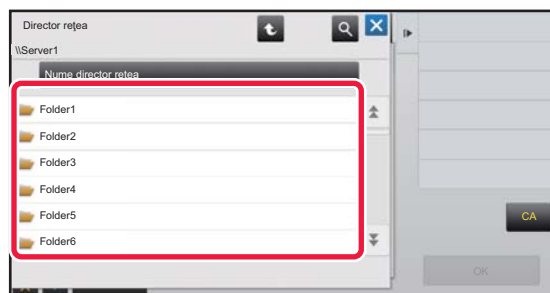
- Apăsați pictograma  și introduceți un cuvânt cheie pentru a căuta un grup de lucru, un server sau un director de rețea.
- Pot fi afișate până la 100 de grupuri de lucru, 100 de servere și 100 directoare de rețea.
- Atingeți scurt tasta  pentru a reveni la ecranul de la pasul 2.

4

Atingeți scurt tasta aferentă serverului sau computerului pe care doriți să îl accesați.

Dacă apare un ecran în care vi se solicită să introduceți un nume de utilizator și o parolă, consultați administratorul serverului dvs. pentru a introduce numele de utilizator și parola corecte.

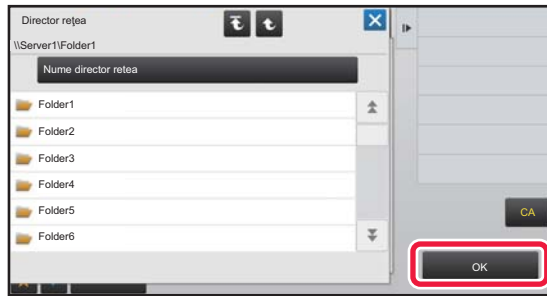
5



Atingeți scurt tasta corespunzătoare directorului de rețea.



6



După efectuarea setărilor, atingeți scurt tasta [OK].

Veți reveni la ecranul pasului 2. Atingeți din nou tasta [OK] pentru a accepta destinația.

7

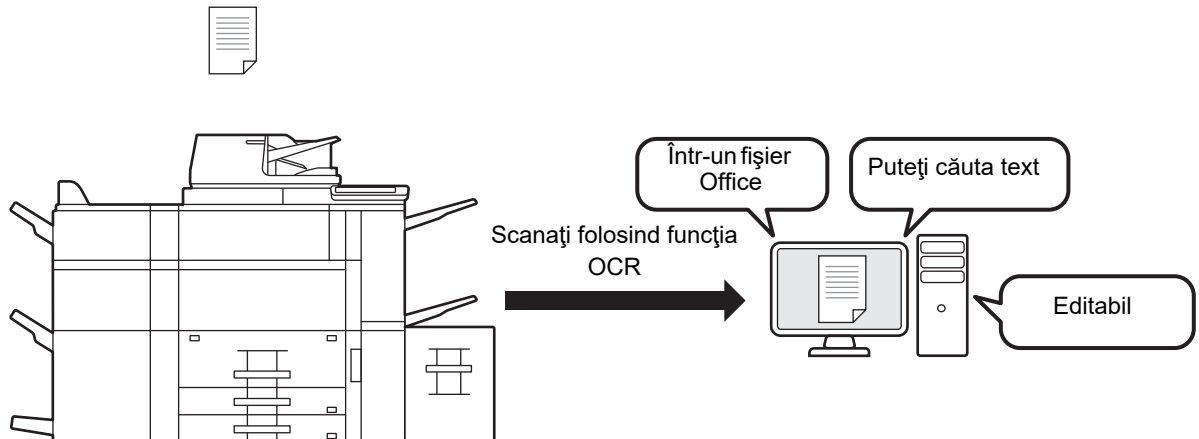


Atingeți scurt tasta [Start].



Modificarea setărilor de scanare

Puteți converti un document scanat direct într-un fișier Office sau într-un PDF interogabil care vă permite să căutați text.



Mod	Setare format	Setare OCR
Modul ușor	<p>Atunci când se selectează tasta [Culoare/Gri]</p> <p>Atunci când se selectează tasta [Alb/neg.]</p>	
Modul normal	<p>Atunci când se selectează tasta [Culoare/Gri]</p> <p>Atunci când se selectează tasta [Alb/neg.]</p>	

SHARP[®]
SHARP CORPORATION