

Riešenie problémov

Kliknite na ikonu funkcie, o ktorej sa chcete dozvedieť viac.



Bežné



Kopírovanie



Tlačiareň



Fax



**Odosielanie
obrázkov**



**Zakladanie
dokumentov**



Užitočné tipy

O TOMTO NÁVODE

Tento návod obsahuje informácie o používaní zariadenia a o riešení prípadných problémov. Ak sa vyskytne problém, predtým, ako sa obrátite na stredisko podpory, prečítajte si tento návod.

Informácie pre používateľa

- V tomto návode sa predpokladá, že osoby, ktoré inštalujú a používajú tento produkt, majú pracovné poznatky o svojom počítači a webovom prehliadači.
- Informácie o svojom operačnom systéme alebo webovom prehliadači nájdete v návode k operačnému systému alebo webovému prehliadaču, alebo využijete funkciu Pomocníka online.
- V tomto návode na obsluhu sú použité obrazovky a vysvetlenia postupov, ktoré sa týkajú systému Windows® 10. Obrazovky sa môžu líšiť v závislosti od verzie operačného systému alebo softvérovej aplikácie.
- Kdekoľvek sa v tomto návode objaví reťazec „MX-xxxx“, nahraďte znaky „xxxx“ názvom svojho modelu.
- Táto príručka bola pripravovaná veľmi dôsledne. Ak máte akékoľvek pripomienky alebo otázky týkajúce sa príručky, kontaktujte predajcu alebo zástupcu najbližšieho autorizovaného servisu.
- Tento produkt prešiel dôkladnou kontrolou a inšpekciou kvality. V prípade, že si všimnete akýkoľvek nedostatok alebo problém, hoci je to málo pravdepodobné, kontaktujte predajcu alebo zástupcu najbližšieho autorizovaného servisu.
- Mimo zákonom stanovených prípadov nie je spoločnosť SHARP zodpovedná za poruchy, ktoré nastanú pri používaní produktu alebo jeho doplnkov, ani za poruchy spôsobené nesprávnou obsluhou produktu alebo jeho doplnkov, ani za iné chyby alebo škody, ktoré sa vyskytnú v dôsledku používania produktu.

Upozornenie

- Reprodukcia, úprava alebo preklad obsahu tejto príručky bez predchádzajúceho písomného povolenia sú zakázané okrem prípadov, ktoré povoľujú autorské práva.
- Všetky informácie v tejto príručke sa môžu meniť bez predchádzajúceho upozornenia.

Obrázky, ovládací panel a dotykový panel zobrazené v tejto príručke

Prídavné zariadenia sú vo všeobecnosti voliteľné, niektoré modely však obsahujú určité prídavné zariadenia ako štandardné vybavenie.

Vysvetlenia v tomto návode vyplývajú z predpokladu, že na zariadení MX-8081 je nainštalovaný viacnásobný bočný podávač, veľkokapacitný zásobník, sedlový finišer, dierovací modul, jednotka podávania papiera a jednotka vyrovnania zvlhnenia.


V prípade niektorých funkcií a postupov sa v opisoch predpokladá, že sú nainštalované iné zariadenia než tie, ktoré sú uvedené vyššie.

Obrazovky, správy a názvy tlačidiel na displeji zobrazené v príručke sa môžu líšiť od tých, ktoré vidíte na zariadení. Dôvodom sú priebežné zlepšenia a úpravy produktu.

OBSAH

O TOMTO NÁVODE	2
Bežné problémy	4
Problémy s kopírovaním	26
Problémy s tlačou	30
Problémy s faxom	39
Problémy s odosielaním obrazu	49
Problémy so zakladaním dokumentov	57
Užitočné tipy	61

Ak problém pretrváva aj po tom, ako ste vykonali pokyny v tomto návode...

Ak sa vám nepodarí problém vyriešiť pomocou riešení v tejto príručke, stlačte tlačidlo [NAPÁJANIE] a potom prepnite hlavný vypínač do polohy „“. Počkajte aspoň 10 sekúnd a potom prepnite hlavný vypínač do polohy „|“. Keď sa farba indikátora napájania zmení na zelenú, stlačte tlačidlo [NAPÁJANIE].



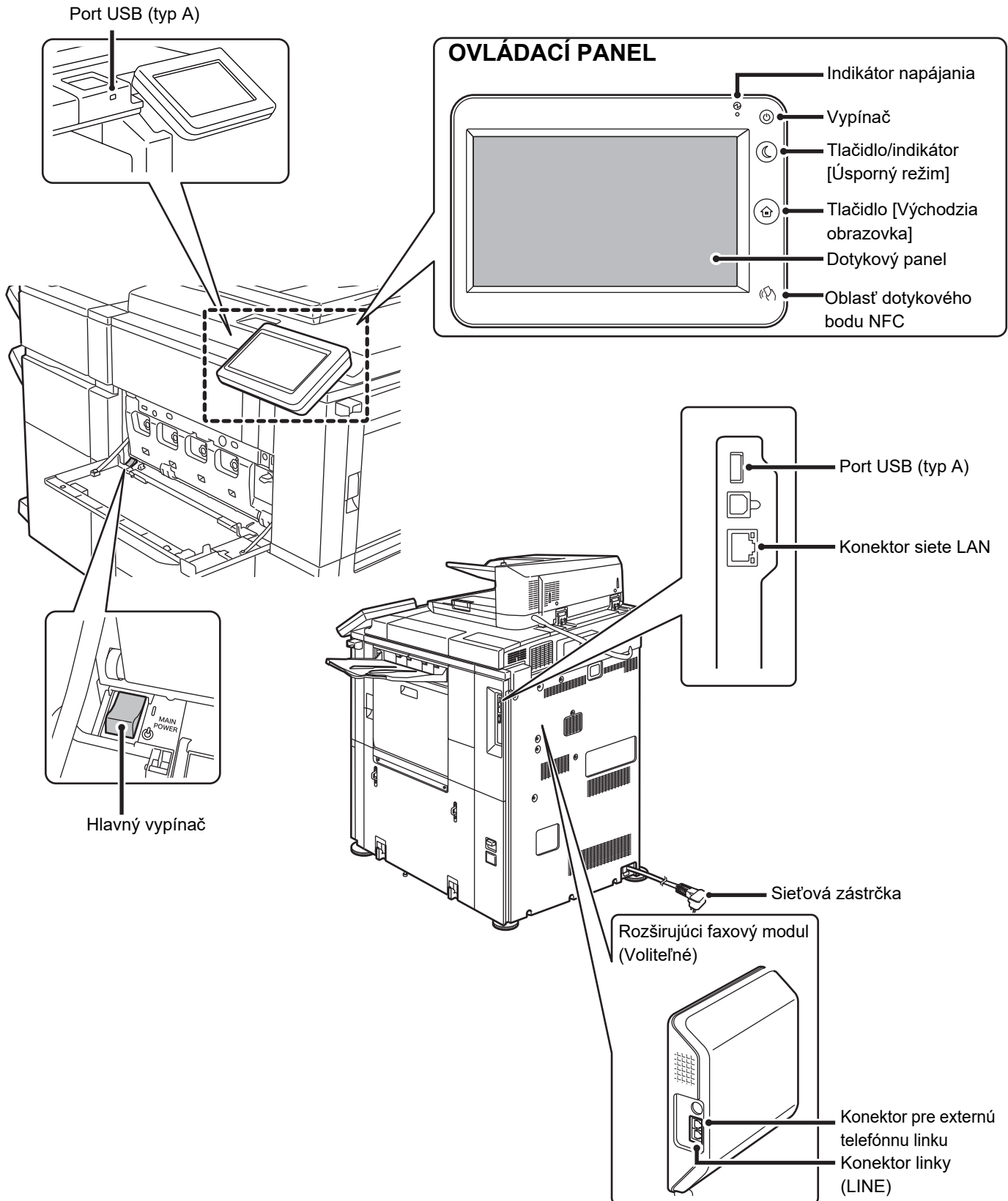
Ak farba pozadia zobrazenia stavu úloh v pravom hornom rohu dotykového panela nie je sivá, nevypínajte hlavný vypínač ani neodpájajte napájací kábel. Mohlo by dôjsť k poškodeniu lokálny disk alebo k strate ukladaných alebo prijímaných údajov.



Dôležité informácie

Kontrolný zoznam všeobecných problémov nájdete v časti „[KONTROLNÝ ZOZNAM \(strana 9\)](#)“.

Umiestnenie vypínača a konektorov

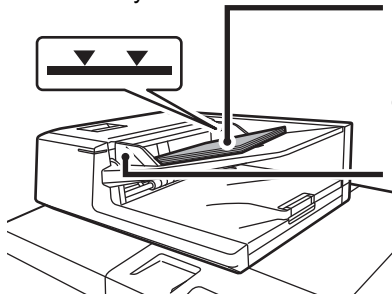




Vložte originál

Automatický podávač dokumentov

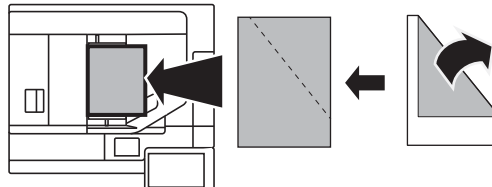
Nepresiahnite kontrolnú rysku.



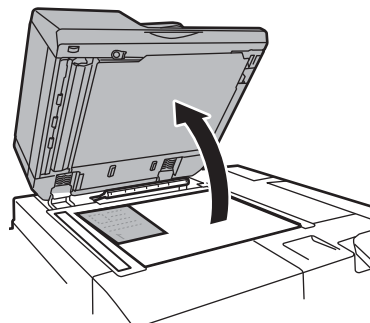
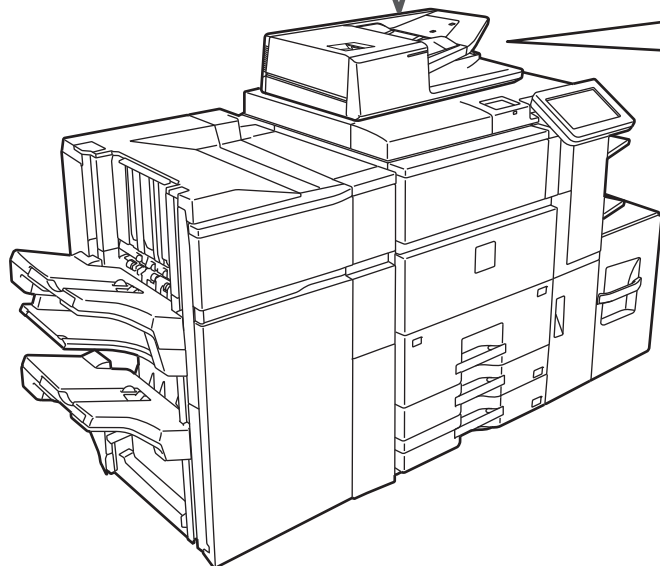
Zarovnajete okraje a vložte lícom hore úplne dovnútra

Prispôbte veľkosti originálu

Ak je originál zložený, pred vložením ho narovnajete. (Zabráňte tým zaseknutiu originálu a nesprávnej detekcii veľkosti originálu.)



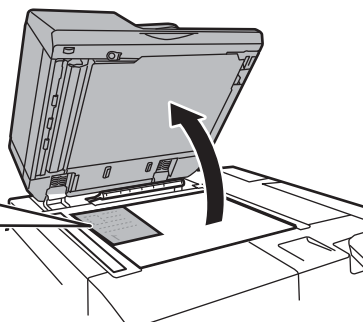
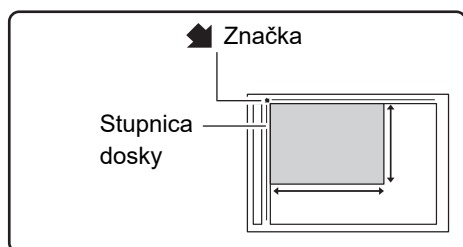
Ak je originál zošitý, nezabudnite svorky odstrániť a stránky pred vložením dobre prelistujte. (Tým sa zabráni zaseknutiu a roztrhnutiu originálu a odtrhnuté útržky originálu nezostanú v podávači.)



Predlohové sklo

Vložte originál do ľavého zadného rohu.

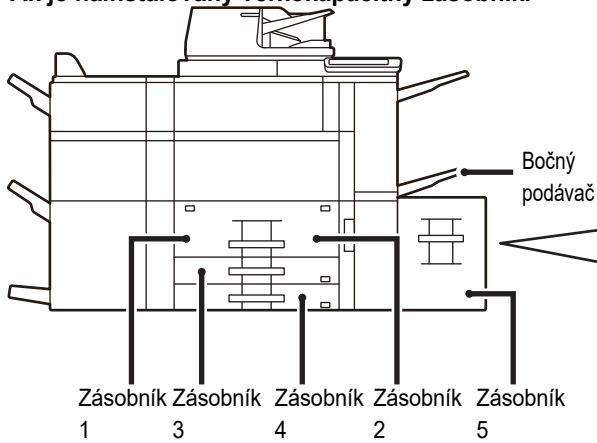
Ak je originál zložený, pred vložením ho narovnajete. (Zabráňte tým zaseknutiu originálu a nesprávnej detekcii veľkosti originálu.)



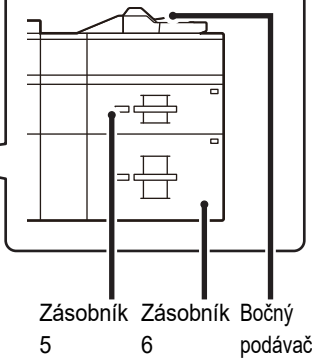


Vkladanie papiera

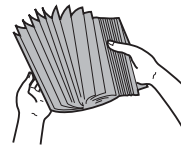
Ak je nainštalovaný veľkokapacitný zásobník.



Ak sú nainštalované veľkokapacitné zásobníky



Papier prelistujte



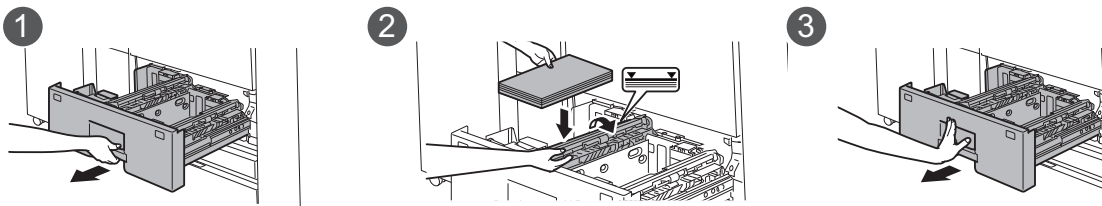
Pred vložením do zásobníka papier dôkladne prelistujte. Ak sa papier neprelistuje, môže dôjsť k podaniu viacerých stránok naraz a následne k ich zaseknutiu.

Indikačná čiara

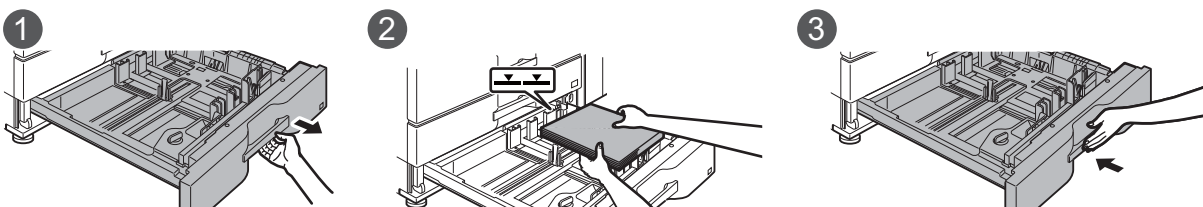


Papier nesmie prekračovať maximálny počet stránok a nesmie presahovať kontrolnú rysku.

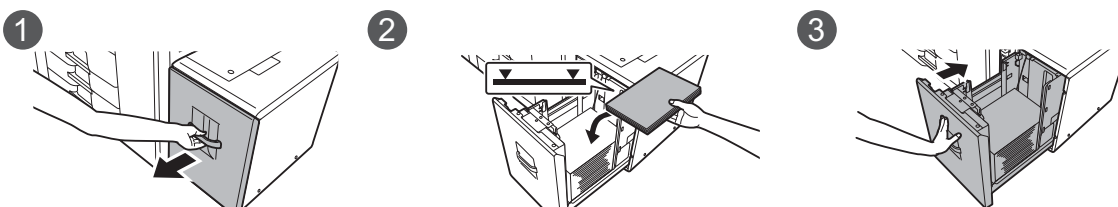
Zásobník 1/2



Zásobník 3/4

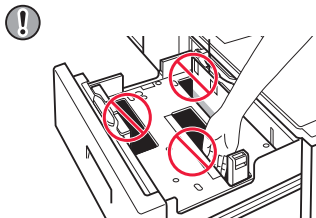
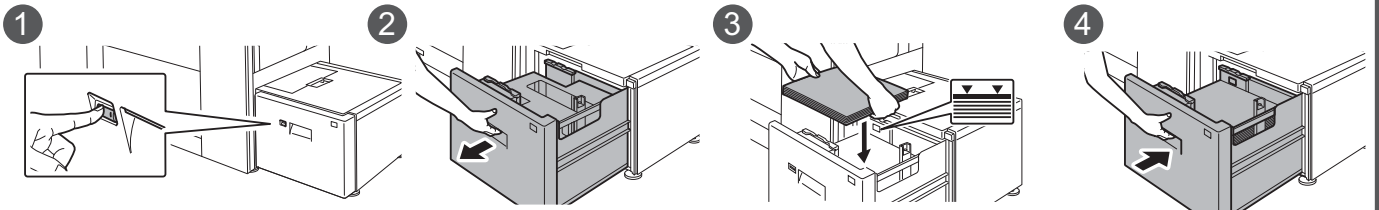


Veľkokapacitný zásobník (MX-LC12)

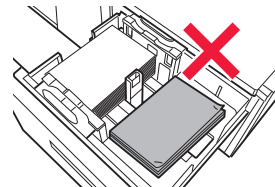




Veľkokapacitný zásobník (MX-LCX3 N)

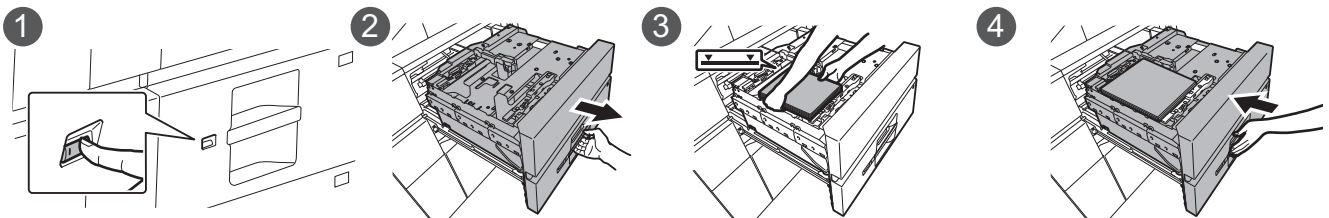


Pri vkladani papiera nekladajte ruky do priestorov vnútri dosky na papier.

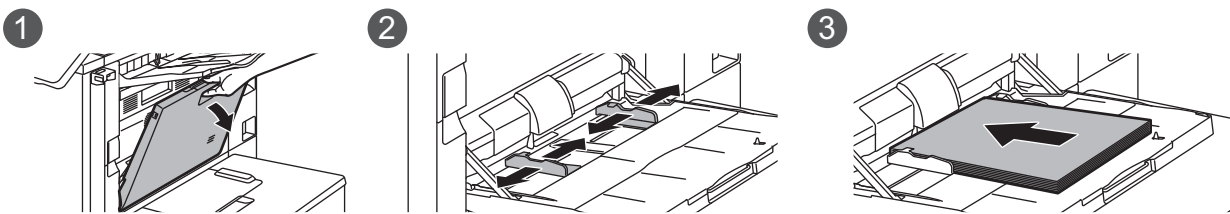


Nevkladajte náhradný papier alebo objekty do priestorov vnútri zásobníka.

Veľkokapacitné zásobníky

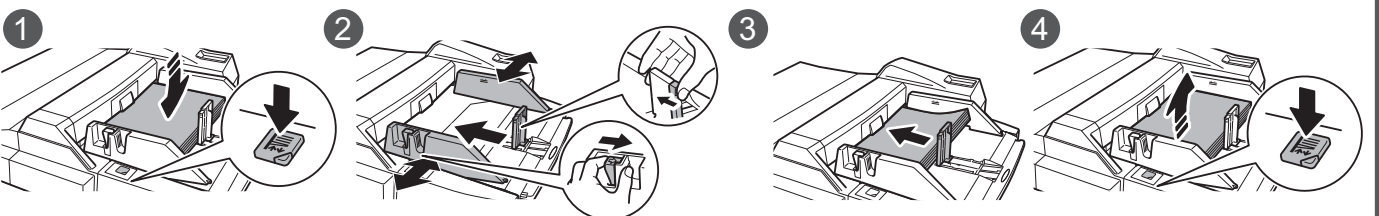


Bočný podávač (na prístroji)



Vložte papier tlačovou stranou dolu.

Bočný podávač (na veľkokapacitnom zásobníku)

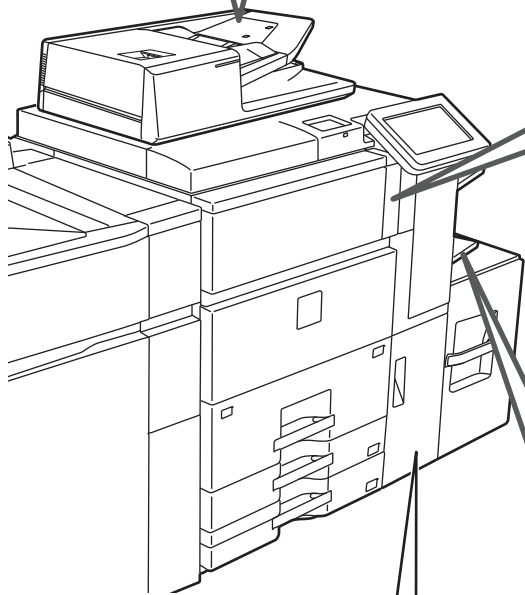
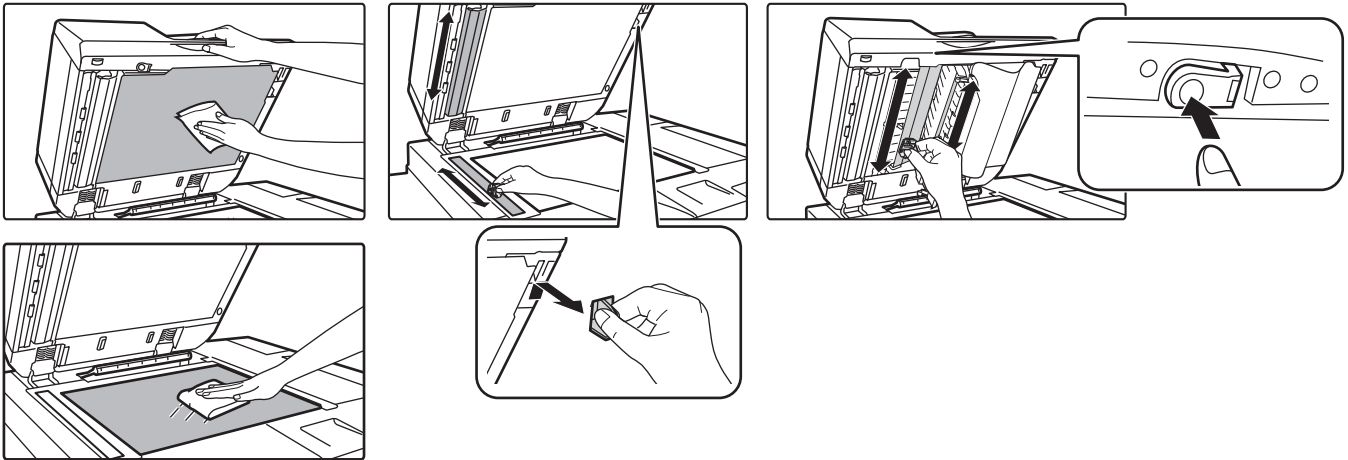


Vložte papier tlačovou stranou dolu.

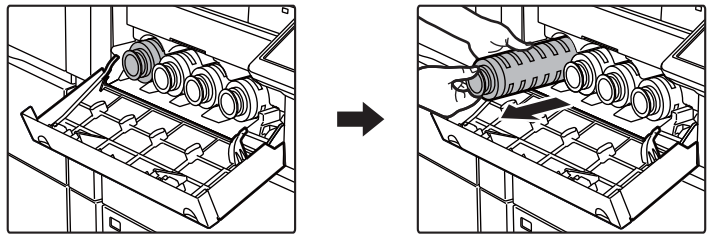


Údržba

Čistenie automatického podávača dokumentov a predlohového skla

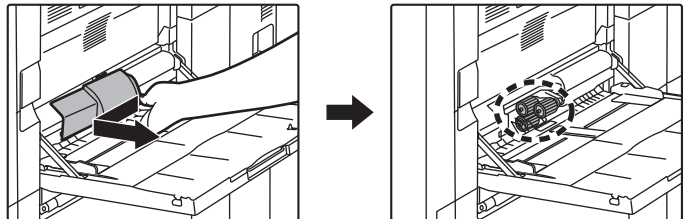


Výmena tonera

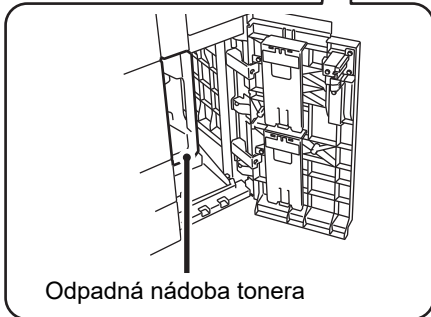
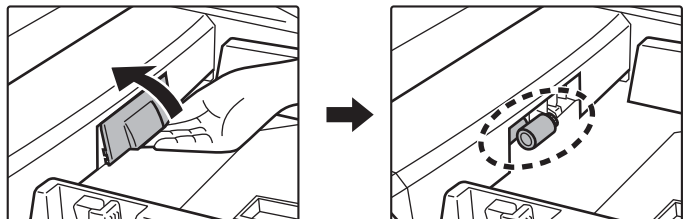


Čistenie valca na bočné podávanie

Bočný podávač (na prístroji)



Bočný podávač (na veľkokapacitnom zásobníku)





KONTROLNÝ ZOZNAM

Problém	Kontrola	Strana	
NEMOŽEM POUŽIŤ KONKRÉTNU FUNKCIU ALEBO PRÍDAVNÉ ZARIADENIE	Boli funkcie zablokované správcom?	12	
	Je voliteľný napájací kábel iný než ten, ktorý je pripojený k tlačiarni?	12	
NEVIEM, AKO SKONTROLOVAŤ CELKOVÝ POČET POUŽITÝCH STRÁN	Podržte stlačené tlačidlo [Východzia obrazovka].	12	
	Môžete skontrolovať stav režimu nastavenia.	12	
NEDÁ SA POUŽÍVAŤ OVLÁDACÍ PANEL	Svieti indikátor napájania?	12	
	Zapli ste práve zariadenie?	12	
	Bliká tlačidlo [Úsporný režim]?	12	
	Je otvorený kryt alebo je nejaké prídavné zariadenie oddelené od zariadenia?	12	
	Nepodarilo sa prihlásiť trikrát po sebe?	13	
	Zobrazila sa správa, že automatické prihlasovanie zlyhalo?	13	
	Objavila sa na dotykovom paneli správa „Zavolajte servis. Kód: xx-xx*.“?	13	
	Došiel papier v zásobníku?	13	
	Spotreboval sa toner?	13	
	Zasekol sa papier?	13	
TLAČ NIE JE MOŽNÁ ALEBO SA POČAS VYKONÁVANIA ÚLOHY ZASTAVÍ	Je výstupný zásobník plný?	13	
	Je zásobník odpadového tonera plný?	13	
	Existujú obmedzenia používania zásobníkov v jednotlivých režimoch (kopírovanie, tlač, odosielanie obrázkov a zakladanie dokumentov)?	13	
	Farebnú tlač môžete zakázať v časti Kontrola používateľa.	14	
	V režime kopírovania môžete kopírovanie nastaviť na čierno-bielu prioritu. V režime tlače môžete tlač nastaviť na čierno-bielu prioritu v nastaveniach ovládača tlačiarne.	14	
	Je originál skrútený alebo poskladaný?	14	
	Založili ste originál, ktorý je menší ako A5 (5 1/2" x 8 1/2")?	14	
	Je pôvodná veľkosť A5 (5-1/2" x 8-1/2") nastavená na šírku (veľkosť A5R)?	14	
Je snímač podávača dokumentov znečistený?	14		
NEVIEM, AKO ZAKÁZAŤ FAREBNÚ TLAČ	Zodpovedajú vodiace lišty bočného podávača šírke vloženého papiera?	14	
AUTOMATICKY SA NEVYBERIE VEĽKOSŤ ORIGINÁLU ALEBO SA VYBERIE NESPRÁVNA VEĽKOSŤ	Je v zásobníku podávača dokumentov vloženého príliš veľa papiera?	15	
	Predstavuje originál dlhý originál?	15	
	Je originál na tenkom papieri?	15	
	Je v zásobníku príliš veľa papiera?	15	
ZOBRAZENÁ VEĽKOSŤ PAPIERA V BOČNOM ZÁSObNÍKU NIE JE SPRÁVNA	Podáva sa viac hárkov naraz?	15	
	Používate papier, ktorý nezodpovedá technickým údajom?	15	
	Sú vodiace lišty bočného zásobníka nastavené podľa šírky papiera?	15	
	Je vytiahnutá podpera bočného zásobníka?	15	
	Je valec na bočné podávanie znečistený?	15	
	Je vložený papier s veľkosťou A5 (5 1/2" x 8 1/2")?	15	
	Je zadaná veľkosť papiera?	15	
	Pridali ste papier do zásobníka?	15	
	Používate papier s dierovaním?	16	
	Používate hárky štítkov, ktoré sa nemajú používať?	16	
	Vyberte papier a prevráťte otváraciu stranu. Použitie iného typu papiera by mohlo vyriešiť problém.	16	
	Vložili ste obálku?	16	
	Je papier správne vložený do zásobníka papiera?	16	
	Boľ zásobník v niektorých režimoch zakázaný (kopírovanie, tlač, fax, odosielanie obrázkov, zakladanie dokumentov)?	16	
	PAPIER SA NEPODÁVA ZO ZÁSObNÍKA PAPIERA		



? Problém	✓ Kontrola	Strana
NEVIEM, AKO ZMENIŤ VEĽKOSŤ PAPIERA	V nastaveniach zásobníka nastavte veľkosť papiera použitú pre jednotlivé zásobníky.	16
VÝSTUP JE ZRETELNE SKRÚTENÝ A NEROVNÝ	Vyberte papier a prevráťte otváraciu stranu. Použitie iného typu papiera by mohlo vyriešiť problém.	17
OBRÁZOK NA PAPIERI JE SKOSENÝ	Je v bočnom zásobníku príliš veľa papiera?	17
	Sú vodiace lišty bočného zásobníka nastavené podľa šírky papiera?	17
	Sú vodiace lišty originálu nastavené podľa šírky papiera?	17
NA OBRÁZKU SÚ ČIARY	Je skenovacia oblasť predlohového skla alebo automatického podávača dokumentov znečistená?	18
	Je valec na bočné podávanie znečistený?	18
	Vyčistili ste hlavnú nabíjaciu jednotku fotocitlivého valca?	18
	Vyčistili ste nabíjačku PT primárneho prenosového pásu?	18
	Vyčistili ste laserovú jednotku?	18
	Vykonalí ste akciu Redukcia tmavého pásu nastavenia systému?	18
NA VÝTLAČKOCH SÚ ŠMUHY	Používate papier, ktorý nezodpovedá technickým údajom?	18
	Tlačíte na dierovaný papier?	18
	Objavila sa správa s požiadavkou na údržbu?	18
	Vyberte papier a prevráťte otváraciu stranu. Použitie iného typu papiera by mohlo vyriešiť problém.	18
KEĎ TLAČÍTE NA HRUBÝ PAPIER, VÝTLAČOK JE OD 2. STRANY ZNEČISTENÝ	Bol typ papiera nastavený správne?	19
NEVIEM, AKO VYMEŇIŤ VÝSTUPNÝ ZÁSOBNÍK	Zmenili ste výstupný zásobník?	19
ČASŤ OBRÁZKA JE OREZANÁ	Bola správne nastavená veľkosť papiera?	19
	Bol originál umiestnený na správne miesto?	19
TLAČÍ SA NA NESPRÁVNU STRANU PAPIERA	Je papier vložený tlačovou stranou obrátenou do správneho smeru?	20
OBÁLKA ALEBO VLOŽKA SA NETLAČIA NA URČENÝ PAPIER	Bol typ papiera nastavený správne?	20
NIE JE MOŽNÉ POUŽIŤ PRIPOJENÉ ZARIADENIE USB	Je zariadenie USB kompatibilné so zariadením?	20
	Je pripojené USB zariadenie správne rozpoznané?	20
	Je USB pamäť naformátovaná vo formáte FAT32 alebo NTFS?	20
	Používate pamäťové zariadenie USB s kapacitou viac ako 32 GB?	20
FINIŠER/SEDLOVÝ FINIŠER NEFUNGUJE	Objavila sa správa, že máte odstrániť z kompilátora zošívачky papier?	21
	Boli funkcie zablokované správcom?	21
ZOŠÍVANIE NEFUNGUJE (VRÁTANE SEDLOVÉHO ZOŠÍVANIA)	Objavila sa správa, že máte skontrolovať zošívaciu jednotku?	21
	Objavila sa správa, že máte pridať sponky?	21
	Je zamiešaný papier s rôznou šírkou?	21
	Je viac hárkov, ktoré môžu byť zošité naraz?	21
	Je súčasťou tlačovej úlohy veľkosť papiera, ktorú nie je možné zošiť?	21
	Je v ovládači tlačiarne vybraný zásobník s typom papiera, ktorý nie je možné použiť na zošívanie?	21
DIEROVANIE NEFUNGUJE	Zobrazila sa správa, že máte skontrolovať dierovací modul?	22
	Je medzi papierom zamiešaný papier s rôznou veľkosťou?	22
	Je súčasťou tlačovej úlohy veľkosť papiera, ktorú nie je možné dierovať?	22
	Je zásobník, ktorý je vybraný v ovládači tlačiarne, nastavený na typ papiera, ktorý nie je možné dierovať?	22
POLOHA ZOŠÍVANIA ALEBO POLOHA DIEROVANIA NIE JE SPRÁVNA	Je správne nastavená poloha zošívania?	22
	Sú polohy dierovania nastavené správne?	22



? Problém	✓ Kontrola	Strana
SKLADANIE NEFUNGUJE	Zapol správca nastavenie [Vypnutie duplexu]?	22
	Používate typ papiera, ktorý má špecifickú prednú a zadnú stranu?	22
POLOHA PREHNUTIA NIE JE SPRÁVNA	Je originál vložený správne lícom hore alebo lícom dolu?	23
NÁHLADY OBRÁZKOV ALEBO MINIATÚRY SA NEZOBRAZUJÚ	Existuje istý počet úloh, ktoré čakajú na vykonanie?	23
DISPLEJ DOTYKOVÉHO PANELA JE ZLE VIDITEĽNÝ	Je správne nastavený jas?	23
BOLI STE ODHLÁSENÝ BEZ TOHO, ABY STE SA SAMI ODHLÁSILI	Aktivovalo sa automatické vymazanie?	23
NEVIEM, KDE SA NACHÁDZA NASTAVENIE ADRESY IP	Adresa IP sa nastavuje v nastaveniach siete v režime nastavenia.	24
NEVIEM, AKO ZMENIŤ FARBU POZADIA DOMOVSKÉJ OBRAZOVKY	Farbu pozadia môžete zmeniť v nastavení „Nastavenie vzorového zobrazenia“.	24
NEVIEM, AKO PRIDAŤ ZÁSTUPCU NA DOMOVSKÚ OBRAZOVKU ALEBO AKO ODSTRÁNIŤ ZÁSTUPCU Z DOMOVSKÉJ OBRAZOVKY	Zástupcu môžete zmeniť v časti „Editovať Domov“.	24
NEVIEM, AKO OBNOVIŤ NASTAVENIE VEĽKÉHO TEXTU NA PÔVODNÉ NASTAVENIE	Je na domovskej obrazovke zapnutý režim veľkého textu?	24
NEVIEM, AKO NASTAVIŤ ČAS, KEĎ ZARIADENIE PREJDE DO ÚSPORNÉHO REŽIMU	V nastaveniach úspory energie v režime nastavenia nastavte čas, keď zariadenie prejde do úsporného režimu.	25
ZABUDOL SOM HESLO SPRÁVCU	Bolo heslo správcu zmenené oproti predvolenému nastaveniu?	25
NEVIEM, NA KOHO SA MÁM OBRÁTIŤ V SÚVISLOSTI S ÚDRŽBOU A SERVISOM	Pozrite si informácie o podpore zákazníkom.	25



NEMÔŽEM POUŽIŤ KONKRÉTNU FUNKCIU ALEBO PRÍDAVNÉ ZARIADENIE



Kontrola

Boli funkcie zablokované správcom?

Je voliteľný napájací kábel iný než ten, ktorý je pripojený k tlačiarni?



Riešenie

■ Poradte sa so správcom.
Niektoré funkcie mohli byť v režime nastavenia zablokované. Keď je aktivované overovanie používateľa, môže byť požadovaná funkcia vo vašom používateľskom nastavení zakázaná.

■ Pripojte voliteľný napájací kábel (iný než ten, ktorý je pripojený k tlačiarni).



NEVIEM, AKO SKONTROLOVAŤ CELKOVÝ POČET POUŽITÝCH STRÁN



Kontrola

Podržte stlačené tlačidlo [Východzia obrazovka].

Môžete skontrolovať stav režimu nastavenia.



Riešenie

■ Keď podržíte stlačené tlačidlo [Východzia obrazovka], zobrazí sa správa s celkovým počtom použitých strán a úrovňou tonera.

■ Položka [Celkový počet] sa zobrazuje v časti [Stav] režimu nastavenia. Tu môžete skontrolovať celkový počet použitých strán.



NEDÁ SA POUŽÍVAŤ OVLÁDACÍ PANEL



Kontrola

Svieti indikátor napájania?

Zapli ste práve zariadenie?

Bliká tlačidlo [Úsporný režim]?

Je otvorený kryt alebo je nejaké prídavné zariadenie oddelené od zariadenia?



Riešenie

■ Ak indikátor napájania nesvieti, zapnite napájanie zariadenia.
Overte, či je napájací zástrčka pevne zasunutá do zásuvky, a prepnite hlavný vypínač do polohy „I“.

■ Počkajte, kým sa neobjaví správa, že zariadenie je pripravené.
Po stlačení tlačidla [NAPÁJANIE] potrebuje zariadenie nejaký čas na dokončenie operácie zahrievania. Počas operácie zahrievania je možné vybrať funkcie, ale nie je možné spustiť úlohu.

■ Bol aktivovaný režim automatického vypnutia. Ak chcete obnoviť normálnu prevádzku zariadenia, stlačte tlačidlo [Úsporný režim]. Ďalšie informácie nájdete v dokumente „Užívateľský návod“.

■ Prečítajte si správu a vykonajte príslušné činnosti.
Keď je otvorený kryt alebo keď je nejaké prídavné zariadenie oddelené od zariadenia, objaví sa varovná správa.



Kontrola

Nepodarilo sa prihlásiť trikrát po sebe?

Zobrazila sa správa, že automatické prihlasovanie zlyhalo?

Objavila sa na dotykovom paneli správa „Zavolajte servis. Kód: xx-xx*.“?

*Ako xx-xx sa objavujú písmená alebo číslice.



Riešenie

■ Po odblokovaní sa prihláste zadaním správnych informácií o používateľovi. Keď je v režime nastavenia zapnutá možnosť [Varovanie, keď prihlásenie zlyhá] a prihlásenie sa 3-krát po sebe nepodarí, zobrazí sa varovanie a operácia overovania používateľa bude na 5 minút zablokovaná. (Ak nepoznáte svoje informácie o používateľovi, obráťte sa na správcu.)
⇒ „Nastavenia (administrátor)“ → [Nastavenia systému] → [Nastavenie overenia] → [Predvolené nastavenia] → [Varovanie, keď prihlásenie zlyhá]

■ Poradte sa so správcom. Automatické prihlásenie zlyhalo z dôvodu sieťových alebo iných problémov. Ak ste správca, klepnite na tlačidlo [Heslo administrátora], prihláste sa ako správca a v režime nastavenia dočasne zmeňte nastavenia automatického prihlasovania. (Po vyriešení problémov vráťte zmenené nastavenia do pôvodného stavu.)

■ Znova zapnite napájanie zariadenia.
■ Skontrolujte, či je farba pozadia zobrazenia stavu úloh v pravom hornom rohu dotykového panela sivá, stlačte tlačidlo [NAPÁJANIE] a potom otočte hlavný vypínač do polohy „“. Počkajte aspoň 10 sekúnd a potom prepnite hlavný vypínač do polohy „“.
■ Keď sa toto hlásenie zobrazuje aj po viacnásobnom vypnutí a zapnutí tlačidla [NAPÁJANIE] a hlavného vypínača, je pravdepodobné, že nastala porucha vyžadujúca servis. V takom prípade prestaňte používať zariadenie, odpojte napájací kábel a kontaktujte predajcu alebo najbližšie servisné oddelenie spoločnosti SHARP. (Keď skontaktujete predajcu alebo najbližšie servisné oddelenie spoločnosti SHARP, informujte ich o zobrazovanom kóde chyby.)



TLAČ NIE JE MOŽNÁ ALEBO SA POČAS VYKONÁVANIA ÚLOHY ZASTAVÍ



Kontrola

Došiel papier v zásobníku?

Spotreboval sa toner?

Zasekol sa papier?

Je výstupný zásobník plný?

Je zásobník odpadového tonera plný?

Existujú obmedzenia používania zásobníkov v jednotlivých režimoch (kopírovanie, tlač, odosielanie obrázkov a zakladanie dokumentov)?



Riešenie

■ Doplňte papier podľa pokynov v správe na dotykovom paneli.

■ Vymeňte tonerovú kazetu.
▶ [Údržba \(strana 8\)](#)

■ Vyberte zaseknutý papier podľa pokynov v správe na dotykovom paneli.

■ Vyberte výtlačky zo zásobníka a pokračujte v tlači. Keď je výstupný zásobník plný, aktivuje sa detektor a tlač sa zastaví.

■ Vymeňte zásobník odpadového tonera podľa pokynov v hlásení na dotykovom paneli.

■ Skontrolujte nastavenia pre položku [Nastavenie zásobníka papiera] a overte, či sú začiarknuté políčka jednotlivých režimov ([Plnenie schválenej úlohy]). Funkcie bez značky začiarknutia nie je možné použiť na tlač s týmto zásobníkom.
⇒ „Nastavenie“ → [Nastavenia systému] → [Bežné nastavenia] → [Nastavenie papiera] → [Nastavenie zásobníka papiera] → [Registrácia zásobníka] → [Plnenie schválenej úlohy]



NEVIEM, AKO ZAKÁZAŤ FAREBNÚ TLAČ



Kontrola

Farebnú tlač môžete zakázať v časti Kontrola používateľa.

V režime kopírovania môžete kopírovanie nastaviť na čierno-bielu prioritu. V režime tlače môžete tlač nastaviť na čierno-bielu prioritu v nastaveniach ovládača tlačiarne.



Riešenie

■ Ak je povolené overovanie používateľov, môžete zakázať farebnú tlač pre konkrétnych používateľov.
⇒ „Nastavenie (správca)“ → [Kontrola používateľa] → [Nastavenie užívateľa] → [Zoznam užívateľov].
⇒ „Nastavenie (správca)“ → [Kontrola používateľa] → [Nastavenia správy prístupu] → [Nastavenie limitu strán stroja].

■ Hoci to nebráni farebnému kopírovaniu, farebný režim môžete nastaviť na čierno-bielu prioritu s cieľom znížiť počet vytlačených farebných strán.
Kopírovanie
⇒ Nastavte položku „Nastavenie (správca)“ → [Nastavenia systému] → [Nastavenia kopírovania] → [Nastavenia úvodného stavu] → [Farebný režim] na [Č/B] Tlač
⇒ Zvoľte možnosť [Odtiene šedej] na karte [Hlavná] ovládača tlačiarne.



AUTOMATICKY SA NEVYBERIE VEĽKOSŤ ORIGINÁLU ALEBO SA VYBERIE NESPRÁVNA VEĽKOSŤ



Kontrola

Je originál skrútený alebo poskladaný?

Založili ste originál, ktorý je menší ako A5 (5 1/2" x 8 1/2")?

Je pôvodná veľkosť A5 (5-1/2" x 8-1/2") nastavená na šírku (veľkosť A5R)?

Je snímač podávača dokumentov znečistený?



Riešenie

■ Vyrovnajte originál.
Keď je originál skrútený alebo poskladaný, správnu veľkosť originálu nie je možné zistiť.

■ Vyberte veľkosť originálu manuálne.
Veľkosť originálu menšiu ako A5 (5 1/2" x 8 1/2") nie je možné zistiť. Pri skenovaní malého originálu na predlohovom skle je vhodné na originál položiť čistý hárok papiera, ktorý má rovnakú veľkosť (A4 (8 1/2" x 11"), B5 (8 1/2" x 11"R) atď.) ako papier, ktorý chcete použiť na tlač.

■ Ak je pôvodná veľkosť A5 (5-1/2" x 8-1/2") nastavená na šírku (veľkosť A5R), nedôjde k automatickej detekcii.

■ Očistite snímač pomocou vlhkej handričky alebo mokrej vreckovky.



ZOBRAZENÁ VEĽKOSŤ PAPIERA V BOČNOM ZÁSOBNÍKU NIE JE SPRÁVNA



Kontrola

Zodpovedajú vodiace lišty bočného podávača šírke vloženého papiera?



Riešenie

■ Nastavte vodiace lišty bočného zásobníka na šírku papiera.
Keď vkladáte papier do bočného zásobníka, nezabudnite vytiahnuť podperu, aby ste umožnili správnu detekciu veľkosti papiera.



ORIGINÁL SA ZASEKÁVA (AUTOMATICKÝ PODÁVAČ DOKUMENTOV)



Kontrola

Je v zásobníku podávača dokumentov vložený príliš veľa papiera?

Predstavuje originál dlhý originál?

Je originál na tenkom papieri?



Riešenie

■ Presvedčte sa, či stoh hárkov v zásobníku nesiahá nad kontrolnú rysku.

▶ [Vložte originál \(strana 5\)](#)

■ Pri použití automatického podávača dokumentov na skenovanie dlhého originálu nastavte skenovanú veľkosť na [Dlhá strana].
(Pamätajte, že dlhé originály nie je možné kopírovať pomocou funkcie kopírovania.)

■ Naskenujte originál na predlohovom skle.

Ak potrebujete použiť automatický podávač dokumentov, na skenovanie originálu použite možnosť [Pom. rež. sk.] v nastaveniach [Ostatné].



PAPIER SA ZASEKÁVA



Kontrola

Zostali v zariadení útržky papiera?

Je v zásobníku príliš veľa papiera?

Podáva sa viac hárkov naraz?

Používate papier, ktorý nezodpovedá technickým údajom?

Sú vodiace lišty bočného zásobníka nastavené podľa šírky papiera?

Je vyťahnutá podpera bočného zásobníka?

Je valec na bočné podávanie znečistený?

Je vložený papier s veľkosťou A5 (5 1/2" x 8 1/2")?

Je zadaná veľkosť papiera?

Pridali ste papier do zásobníka?



Riešenie

■ Odstráňte všetok papier podľa pokynov na dotykovom paneli.

■ Opätovne vložte papier. Nevkladajte viac hárkov, ako je maximálny počet hárkov a dávajte pozor, aby sa nepresiahla kontrolná ryska.

▶ [Vložte originál \(strana 5\)](#)

■ Pred vložením do zásobníka papier dôkladne prelistujte.

■ Používajte papier doporučený spoločnosťou SHARP.
Použitie papiera určeného pre iné modely alebo špeciálneho papiera, ktorý nie je podporovaný, môže spôsobiť zaseknutie, záhyby alebo šmuhy.
⇒ – časť „SPOTREBNÝ MATERIÁL“ v Úvodná príručka
Typy papiera, ktoré sú zakázané alebo sa neodporúčajú, si pozrite v dokumente Užívateľský návod.

■ Nastavte vodiace lišty bočného zásobníka podľa šírky papiera.

▶ [Vložte originál \(strana 5\)](#)

■ Keď vkladáte veľký papier, vyťahnite podperu.

▶ [Vložte originál \(strana 5\)](#)

■ Očistite povrch valca na bočné podávanie.

▶ [Údržba \(strana 8\)](#)

■ Keď vkladáte papier s veľkosťou A5 (5 1/2" x 8 1/2"), vložte ho v orientácii na šírku (A5R (5 1/2" x 8 1/2"R)).

■ Ak používate neštandardnú veľkosť, nezabudnite zadať veľkosť papiera.
Ak sa veľkosť papiera vloženého do zásobníka zmenila, nezabudnite skontrolovať nastavenie veľkosti papiera.

⇒ „Nastavenie“ → [Nastavenia systému] → [Bežné nastavenia] → [Nastavenie papiera] → [Nastavenie zásobníka papiera] → [Registrácia zásobníka]

■ Keď pridáte papier, vyberte z bočného zásobníka všetok zostávajúci papier, pridajte ho ku vkladnému papieru a vložte do zásobníka ako jeden stoh.
Keď pridáte papier bez vyťahnutia zostávajúceho papiera, môže dôjsť k zaseknutiu.
Nepridávajte iný papier, než je papier v bočnom podávači.



Kontrola

Používate papier s dierovaním?

Používate háčky štítkov, ktoré sa nemajú používať?

Vyberte papier a prevráťte otváraciu stranu. Použitie iného typu papiera by mohlo vyriešiť problém.

Vložili ste obálku?



Riešenie

■ Ak používate papier s dierovaním, nastavte typ papiera na dierované.
⇒ „Nastavenie“ → [Nastavenia systému] → [Bežné nastavenia] → [Nastavenie papiera] → [Nastavenie zásobníka papiera] → [Registrácia zásobníka]

■ Etikety bez nosnej dosky sa môžu prilepiť na povrch prenášajúci a spôsobiť uviaznuté.

■ Môžu sa tým zlepšiť niektoré stavy skrútenia papiera.
▶ [Vložte originál \(strana 5\)](#)

■ Obálky vkladajte výhradne do zásobníka 4 a do bočného podávača.
■ Pri vkladaní obálok do zásobníka 4 nepresiahnite kontrolnú rysku.
■ Nastavte typ papiera na možnosť "Obálka" a pre veľkosť papiera určte nastavenú veľkosť papiera.



PAPIER SA NEPODÁVA ZO ZÁSObNÍKA PAPIERA



Kontrola

Je papier správne vložený do zásobníka papiera?

Bol zásobník v niektorých režimoch zakázaný (kopírovanie, tlač, fax, odosielanie obrázkov, zakladanie dokumentov)?



Riešenie

■ Nastavte vodiace lišty podľa veľkosti papiera.
Opätovne vložte papier. Nevkladajte viac hárkov, ako je maximálny počet hárkov a dávajte pozor, aby sa nepresiahla kontrolná ryska.
▶ [Vložte originál \(strana 5\)](#)

■ Skontrolujte nastavenia pre položku [Nastavenie zásobníka papiera] a overte, či sú začiarknuté políčka jednotlivých režimov ([Plnenie schválenej úlohy]). Funkcie bez značky začiarknutia nie je možné použiť na tlač s týmto zásobníkom.
⇒ „Nastavenie“ → [Nastavenia systému] → [Bežné nastavenia] → [Nastavenie papiera] → [Nastavenie zásobníka papiera] → [Registrácia zásobníka] → [Plnenie schválenej úlohy]



NEVIEM, AKO ZMENIŤ VEĽKOSŤ PAPIERA



Kontrola

V nastaveniach zásobníka nastavte veľkosť papiera použitú pre jednotlivé zásobníky.



Riešenie

■ Tlačidlo „Nastavenie zásobníka“ nájdete na domovskej obrazovke.
Klepnutím na toto tlačidlo zobrazíte obrazovku nastavení zásobníka.
Klepnite na zásobník, ktorého veľkosť papiera chcete zmeniť, zvolte typ papiera a klepnite na kartu [Veľkosť]. Zvoľte veľkosť papiera a klepnite na tlačidlo [OK].
Ak ste do bočného zásobníka vložili papier špeciálnej veľkosti, po klepnutí na kartu [Veľkosť] klepnite na tlačidlo [Priamy záznam], manuálne zadajte veľkosť papiera a klepnite na tlačidlo [OK].



VÝSTUP JE ZRETEL'NE SKRÚTENÝ A NEROVNÝ



Kontrola

Vyberte papier a prevráťte otváraciu stranu. Použitie iného typu papiera by mohlo vyriešiť problém.



Riešenie

- Môžu sa tým zlepšiť niektoré stavy skrútenia papiera.
▶ [Vložte originál \(strana 5\)](#)



OBRÁZOK NA PAPIERI JE SKOSENÝ



Kontrola

Je v bočnom zásobníku príliš veľa papiera?

Sú vodiace lišty bočného zásobníka nastavené podľa šírky papiera?

Sú vodiace lišty originálu nastavené podľa šírky papiera?



Riešenie

- Opätovne vložte papier. Nevkladajte viac hárkov, ako je maximálny počet hárkov a dávajte pozor, aby sa nepresiahla kontrolná ryska. Maximálny počet hárkov sa odlišuje podľa nastavenia typu papiera.
- Nastavte vodiace lišty bočného podávača na šírku papiera tak, aby sa jemne dotýkali strán papiera.
- Nastavte vodiace lišty originálu podľa šírky papiera.



NA OBRÁZKU SÚ ČIARY



Kontrola

Je skenovacia oblasť predlohového skla alebo automatického podávača dokumentov znečistená?

Je valec na bočné podávanie znečistený?

Vyčistili ste hlavnú nabíjaciu jednotku fotocitlivého valca?

Vyčistili ste nabíjačku PT primárneho prenosového pásu?

Vyčistili ste laserovú jednotku?

Vykonalí ste akciu Redukcia tmavého pásu nastavenia systému?



Riešenie

■ Očistíte skenovaciu oblasť predlohového skla alebo automatického podávača dokumentov.

▶ [Údržba \(strana 8\)](#)

■ Očistíte povrch valca na bočné podávanie.

▶ [Údržba \(strana 8\)](#)

■ Vyčistíte hlavnú nabíjaciu jednotku fotocitlivého valca. Podrobnosti o čistení nájdete v dokumente Užívateľský návod.

■ Vyčistíte nabíjačku PT primárneho prenosového pásu. Podrobnosti o čistení nájdete v dokumente Užívateľský návod.

■ Vyčistíte laserovú jednotku. Podrobnosti o čistení nájdete v dokumente Užívateľský návod.

■ Akciu vykonajte v ponuke "Nastavenia (administrátor)" → [Nastavenia systému] → [Nastavenie kvality obrazu] → [Súhrnné nastavenie] → [Redukcia tmavého pásu]. Ak chcete zistiť tmavá čiary, povoľte nastavenie [Bant Algilandiginda Uyarı Göster]. Ďalšie informácie o tomto nastavení nájdete v príručke Užívateľský návod.



NA VÝTLAČKOCH SÚ ŠMUHY



Kontrola

Používate papier, ktorý nezodpovedá technickým údajom?

Tlačíte na dierovaný papier?

Objavila sa správa s požiadavkou na údržbu?

Vyberte papier a prevráťte otváraciu stranu. Použitie iného typu papiera by mohlo vyriešiť problém.



Riešenie

■ Používajte papier doporučený spoločnosťou SHARP.

Použitie papiera určeného pre iné modely alebo špeciálneho papiera, ktorý nie je podporovaný, môže spôsobiť zaseknutie, záhyby alebo šmuhy.

⇒ – časť „SPOTREBNÝ MATERIÁL“ v Úvodná príručka

■ Skúste nastaviť typ papiera, ktorý je mierne ťažší alebo mierne ľahší než obvykle. (V prípade obvyčajného papiera prepnite z obvyčajného papiera 1 na obvyčajný papier 2 alebo z obvyčajného papiera 2 na obvyčajný papier 1.) V závislosti od typu papiera sa kvalita tlače môže zlepšiť. Podrobnejšie informácie vám poskytne predajca alebo najbližšie servisné oddelenie spoločnosti SHARP.

■ Dávajte pozor, aby tlačенý obrázok neprekrýval vydierované otvory.

Keď tlačенý obrázok prekrýva vydierované otvory, pri jednostrannej tlači sa môžu na zadnej strane papiera objaviť šmuhy, pri obojstrannej tlači na oboch stranách.

■ Čo najskôr kontaktujte predajcu alebo najbližšie servisné oddelenie spoločnosti SHARP.

■ Môžu sa tým zlepšiť niektoré stavy skrútenia papiera.

▶ [Vložte originál \(strana 5\)](#)



KEĎ TLAČÍTE NA HRUBÝ PAPIER, VÝTLAČOK JE OD 2. STRANY ZNEČISTENÝ



Kontrola

Bol typ papiera nastavený správne?



Riešenie

- Nastavte správny typ papiera v nastaveniach zásobníka. Zaistíte, aby nenastalo nasledujúce:
 - Ak používate silný papier, zmeňte typ papiera v nastaveniach zásobníka na Silný. (Obrázok môže pri trení zmiznúť.)
 - Nie je použitý silný papier, ale v nastaveniach zásobníka je nastavený silný papier. (Môže to spôsobovať záhyby a zasekávanie papiera.)
- ⇒ „Nastavenie“ → [Nastavenia systému] → [Bežné nastavenia] → [Nastavenie papiera] → [Nastavenie zásobníka papiera] → [Registrácia zásobníka]



NEVIEM, AKO VYMENIŤ VÝSTUPNÝ ZÁSObNÍK



Kontrola

Zmenili ste výstupný zásobník?



Riešenie

- Pri kopírovaní môžete zvoliť výstupný zásobník v normálnom režime. Klepnite na možnosť [Výstup] na základnej obrazovke normálneho režimu. Na týchto obrazovkách môžete nastaviť výstupný zásobník. Pri tlači môžete zvoliť výstupný zásobník v ovládači tlačiarne. Kliknite na kartu [Dokončenie] v ovládači tlačiarne a zvolte výstupný zásobník v nastavení [Výstupný rošt]. Pri výbere niektorých nastavení kopírovania alebo tlače je výstupný zásobník pevne stanovený a nemožno ho zmeniť. Niektoré nastavenia kopírovania a tlače možno pri zmene výstupného zásobníka zrušiť.



ČASŤ OBRÁZKA JE OREZANÁ



Kontrola

Bola správne nastavená veľkosť papiera?



Riešenie

- Ak používate neštandardnú veľkosť, nezabudnite zadať veľkosť papiera. Ak sa veľkosť papiera vloženého do zásobníka zmenila, nezabudnite skontrolovať nastavenie veľkosti papiera.
⇒ „Nastavenie“ → [Nastavenia systému] → [Bežné nastavenia] → [Nastavenie papiera] → [Nastavenie zásobníka papiera] → [Registrácia zásobníka]

Bol originál umiestnený na správne miesto?

- Ak používate predlohové sklo, originál umiestnite do vzdialeného ľavého rohu predlohového skla.
▶ [Vložte originál \(strana 5\)](#)



TLAČÍ SA NA NESPRÁVNU STRANU PAPIERA



Kontrola

Je papier vložený tlačovou stranou obrátenou do správneho smeru?



Riešenie

- Skontrolujte, či je tlačová strana papiera správne otočená.
 - Zásobník 1 až 4:
Vložte papier tlačovou stranou hore.*
 - Bočný zásobník, Zásobník 5, Zásobník 6:
Vložte papier tlačovou stranou dole.*
- *Keď používate papier typu „Predtlačený“ alebo „Hlavičkový“, vložte papier opačným spôsobom.
(Okrem prípadu, keď je v režime nastavenia (správca) zapnutá možnosť [Vypnutie duplexu].
Informácie o režime nastavenia vám poskytne správca.)



OBÁLKA ALEBO VLOŽKA SA NETLAČIA NA URČENÝ PAPIER



Kontrola

Bol typ papiera nastavený správne?



Riešenie

- Nastavte správny typ papiera pre zásobník, ktorý obsahuje papier určený pre obálku alebo vložku.
Ak typ papiera nastavený pre obálku alebo vložku nie je rovnaký ako typ papiera nastavený pre zásobník, papier sa bude podávať z iného zásobníka.
⇒ „Nastavenie“ → [Nastavenia systému] → [Bežné nastavenia] → [Nastavenie papiera] → [Nastavenie zásobníka papiera] → [Registrácia zásobníka]



NIE JE MOŽNÉ POUŽIŤ PRIPOJENÉ ZARIADENIE USB



Kontrola

Je zariadenie USB kompatibilné so zariadením?




Riešenie

Je pripojené USB zariadenie správne rozpoznané?

Je USB pamäť naformátovaná vo formáte FAT32 alebo NTFS?

Používate pamäťové zariadenie USB s kapacitou viac ako 32 GB?

- Spýtajte sa predajcu, či je zariadenie USB kompatibilné so zariadením. Zariadenia USB, ktoré nie sú kompatibilné so zariadením, sa nemôžu používať.
- Keď je zariadenie USB pripojené k zariadeniu a je správne rozpoznané, navrchu dotykového panela sa zobrazí ikona (). Keď nie je rozpoznané, znova ho pripojte.
- Skontrolujte formát súborov pamäťového zariadenia USB. Ak je USB pamäť naformátovaná v inom formáte ako FAT32 alebo NTFS, pomocou počítača zmeňte daný formát buď na FAT32, alebo NTFS.
- Použite pamäťové zariadenie USB s kapacitou 32 GB alebo menej.



FINIŠER/SEDLOVÝ FINIŠER NEFUNGUJE



Kontrola

Objavila sa správa, že máte odstrániť z kompilátora zošivačky papier?

Boli funkcie zablokované správcom?



Riešenie

■ Vyberte z kompilátora zošivačky všetok zvyšný papier.

■ Poradte sa so správcom.
Niektoré funkcie mohli byť v režime nastavenia zablokované.



ZOŠÍVANIE NEFUNGUJE (VRÁTANE SEDLOVÉHO ZOŠÍVANIA)



Kontrola

Objavila sa správa, že máte skontrolovať zošiváciu jednotku?

Objavila sa správa, že máte pridať sponky?

Je zamiešaný papier s rôznou šírkou?

Je viac hárkov, ktoré môžu byť zošíť naraz?

Je súčasťou tlačovej úlohy veľkosť papiera, ktorú nie je možné zošíť?

Je v ovládači tlačiarne vybratý zásobník s typom papiera, ktorý nie je možné použiť na zošívanie?



Riešenie

■ Vyberte zaseknuté sponky.

▶ [Údržba \(strana 8\)](#)

■ Vymeňte kazetu zošivačky.
Nezabudnite znova založiť kryt zošivačky.

▶ [Údržba \(strana 8\)](#)

■ Na zošívanie rôznych veľkostí použite papier rovnakej šírky a vyberte nastavenie [Rovnaká šírka].
Zošívanie nie je možné, keď sú zmiešané papiere odlišnej šírky. Keď kopírujete, vyberte možnosť [Rovnaká šírka] pre položku [Originál s zm.veľk.] v časti [Ostatné].

■ Maximálny počet hárkov, ktorý je možné zošíť, nájdete v časti „TECHNICKÉ ÚDAJE“ v Úvodná príručka.

■ Informácie o veľkostiach papiera, ktoré je možné zošívateľ, nájdete v časti „TECHNICKÉ ÚDAJE“ v Úvodná príručka.

■ Musíte skontrolovať typy papiera nastavené v zariadení a vybrať zásobník papiera nastavený na papier*, ktorý možno použiť na tlač so zošívaním. Kliknite na tlačidlo [Stav zásobníka] na karte [Zdroj papiera] v okne vlastností tlačiarne a skontrolujte nastavenie typu papiera pre každý zásobník.
*Nie je možné zošívateľ štítky, štítkový papier, lesklý papier, priehľadné fólie a obálky. Okrem toho nie je možné zošívateľ, pokiaľ je v type používateľa zvolená možnosť „Vypnúť zošivačku“.



DIEROVANIE NEFUNGUJE



Kontrola

Zobrazila sa správa, že máte skontrolovať dierovací modul?

Je medzi papierom zamiešaný papier s rôznou veľkosťou?

Je súčasťou tlačovej úlohy veľkosť papiera, ktorú nie je možné dierovať?

Je zásobník, ktorý je vybratý v ovládači tlačiarne, nastavený na typ papiera, ktorý nie je možné dierovať?



Riešenie

■ Odstráňte zvyšky po dierovaní.
▶ [Údržba \(strana 8\)](#)

■ Dierovanie nie je možné, keď sú zmiešané papiere s odlišnou šírkou. Na dierovanie rôznych veľkostí použite papier rovnakej šírky a vyberte nastavenie [Rovnaká šírka]. Keď kopírujete, vyberte možnosť [Rovnaká šírka] pre položku [Originál zmiešanej veľkosti] v časti [Ostatné].

■ Informácie o veľkostiach papiera, ktoré je možné dierovať, nájdete v časti „TECHNICKÉ ÚDAJE“ v Úvodná príručka.

■ Skontrolujte nastavenia typu papiera v zariadení a vyberte zásobník s papierom, ktorý možno použiť na dierovanie*. Kliknite na tlačidlo [Stav zásobníka] na karte [Zdroj papiera] v okne vlastností tlačiarne a skontrolujte nastavenie typu papiera pre každý zásobník.

*Nie je možné dierovať štítky, štítkový papier, lesklý papier, priehľadné fólie a obálky. Okrem toho nie je možné dierovať, pokiaľ je v type používateľa zvolená možnosť „Vypnúť dierovač“.



POLOHA ZOŠÍVANIA ALEBO POLOHA DIEROVANIA NIE JE SPRÁVNA



Kontrola

Je správne nastavená poloha zošívania?

Sú polohy dierovania nastavené správne?



Riešenie

■ Skontrolujte polohu zošívania na „OBRAZOVKE NÁHĽADU“.

■ Skontrolujte polohu dierovania na „OBRAZOVKE NÁHĽADU“.



SKLADANIE NEFUNGUJE



Kontrola

Zapol správca nastavenie [Vypnutie duplexu]?

Používate typ papiera, ktorý má špecifickú prednú a zadnú stranu?



Riešenie

■ Funkciu skladania papiera nie je možné použiť, keď je v režime nastavenia zapnuté nastavenie [Vypnutie duplexu]. Poradte sa so správcom.
⇒ V „Nastavenie (správca)“ vyberte možnosť [Nastavenia systému] → [Bežné nastavenia] → [Nastavenia stavu] → [Ovládanie zar.] → [Vypnutie duplexu].

■ Funkciu skladania nie je možné použiť s predtlačným papierom, hlavičkovým alebo iným papierom, ktorý má špecifickú prednú alebo zadnú stranu. Pri skladaní papiera použite typ papiera, ktorý nemá špecifickú prednú alebo zadnú stranu, ako napríklad obyčajný papier.



POLOHA PREHNUTIA NIE JE SPRÁVNA



Kontrola

Je originál vložený správne lícom hore alebo lícom dolu?



Riešenie

- Skontrolujte orientáciu vkladania originálu alebo orientáciu prehýbaného papiera a vykonajte príslušné kroky. Ďalšie informácie nájdete v "Užívateľský návod".



NÁHL'ADY OBRÁZKOV ALEBO MINIATÚRY SA NEZOBRAZUJÚ



Kontrola

Existuje istý počet úloh, ktoré čakajú na vykonanie?



Riešenie

- Počkajte, kým nebude vykonaných niekoľko úloh.



DISPLEJ DOTYKOVÉHO PANELA JE ZLE VIDITEĽNÝ



Kontrola

Je správne nastavený jas?



Riešenie

- Klepnutím na tlačidlo [Nastavenie jasu] (☼) na domovskej obrazovke nastavíte jas.



BOLI STE ODHLÁSENÝ BEZ TOHO, ABY STE SA SAMI ODHLÁSILI



Kontrola

Aktivovalo sa automatické vymazanie?



Riešenie

- Keď sa používa overovanie používateľa, pri aktivácii automatického vymazania bude aktuálne prihlásený používateľ automaticky odhlásený. Znova sa prihláste. Ak ste správca, zmeňte nastavenie času funkcie automatického vymazania alebo zakážete automatické vymazanie v možnosti [Nastavenie automatického vymazania].
⇒ „Nastavenie (správca)“ → [Nastavenia systému] → [Bežné nastavenia] → [Prevádzkové nast.] → [Nastavenia stavu] → [Nastavenie automatického vymazania]



NEVIEM, KDE SA NACHÁDZA NASTAVENIE ADRESY IP



Kontrola

Adresa IP sa nastavuje v nastaveniach siete v režime nastavenia.



Riešenie

- Ak chcete nastaviť stálu adresu IP, požiadajte správcu siete o adresy IP priradené zariadeniu a o ďalšie informácie potrebné na nastavenie siete.
⇒ „Nastavenie (správca)“ → [Nastavenia systému] → [Sieťové nastavenia] → [Nastavenia rozhrania]



NEVIEM, AKO ZMENIŤ FARBU POZADIA DOMOVSKÉJ OBRAZOVKY



Kontrola

Farbu pozadia môžete zmeniť v nastavení „Nastavenie vzorového zobrazenia“.



Riešenie

- Otvorte panel akcií na domovskej obrazovke a klepnite na položku [Nastavenie vzorového zobrazenia]. Zadajte heslo správcu a spomedzi vzorov 1 až 5 vyberte požadovanú farbu. Ďalšie informácie nájdete v príručke Uživatelský návod (obsluha dotykového panela).



NEVIEM, AKO PRIDAŤ ZÁSTUPCU NA DOMOVSKÚ OBRAZOVKU ALEBO AKO ODSTRÁNIŤ ZÁSTUPCU Z DOMOVSKÉJ OBRAZOVKY



Kontrola

Zástupcu môžete zmeniť v časti „Editovať Domov“.



Riešenie

- Otvorte panel akcií na domovskej obrazovke a klepnite na položku [Editovať Domov]. Zadajte heslo správcu, klepnite na požadované umiestnenie a pridajte zástupcu alebo klepnite na zástupcu a odstráňte ho. Ďalšie informácie nájdete v príručke Uživatelský návod (obsluha dotykového panela).



NEVIEM, AKO OBNOVIŤ NASTAVENIE VEĽKÉHO TEXTU NA PÔVODNÉ NASTAVENIE





Kontrola

Je na domovskej obrazovke zapnutý režim veľkého textu?



Riešenie

- Ak je zobrazená ikona režimu veľkého textu , režim veľkého textu je zapnutý. Klepnutím zmeníte ikonu režimu veľkého textu na  a vypnete režim veľkého textu.



NEVIEM, AKO NASTAVIŤ ČAS, KEĎ ZARIADENIE PREJDE DO ÚSPORNÉHO REŽIMU



Kontrola

V nastaveniach úspory energie v režime nastavenia nastavte čas, keď zariadenie prejde do úsporného režimu.



Riešenie

- V nastaveniach úspory energie v režime nastavenia nastavte čas, keď zariadenie prejde do úsporného režimu.
Nastavte čas, keď zariadenie prejde do režimu predhrievania.
⇒ „Nastavenie (správca)“ → [Nastavenia systému] → [Úspora energie] → [Nastavenie Eko] → [Nastavenie režimu predhrievania]
Nastavte čas automatického vypnutia.
⇒ „Nastavenie (správca)“ → [Nastavenia systému] → [Úspora energie] → [Nastavenie Eko] → [Časovač automatického vypnutia]



ZABUDOL SOM HESLO SPRÁVCU



Kontrola

Bolo heslo správcu zmenené oproti predvolenému nastaveniu?



Riešenie

- Kontaktujte predajcu alebo najbližšie servisné oddelenie spoločnosti SHARP. Informácie o predvolenom hesle správcu nájdete v časti „PRE SPRÁVCU ZARIADENIA“ v Úvodná príručka. Po zmene hesla si ho starostlivo zapamätajte.



NEVIEM, NA KOHO SA MÁM OBRÁTIŤ V SÚVISLOSTI S ÚDRŽBOU A SERVISOM



Kontrola

Pozrite si informácie o podpore zákazníkom.



Riešenie

- Kontaktujte predajcu alebo najbližšie servisné oddelenie spoločnosti SHARP.



KONTROLNÝ ZOZNAM

Boli funkcie zablokované správcom?

Niektoré funkcie mohli byť v režime nastavenia zablokované. Keď je aktivované overovanie používateľa, môže byť požadovaná funkcia vo vašom používateľskom nastavení zakázaná. Poradte sa so správcom.

Problém	Kontrola	Strana
AUTOMATICKÝ VÝBER FAREBNÉHO REŽIMU NEPRACUJE SPRÁVNE	Skenujete jeden z nasledujúcich typov originálu?	26
OBOJSTRANNÉ KOPÍROVANIE NEFUNGUJE	Je vo vybranom zásobníku nastavený taký typ papiera, ktorý nie je možné použiť na obojstranné kopírovanie?	27
	Používate špeciálnu veľkosť alebo typ papiera?	27
	Kopírujete s nastaveniami, ktoré nepovoľujú obojstranné kopírovanie?	27
OTOČENIE KOPÍROVANIA NEFUNGUJE	Vybrali ste pomer kópie manuálne?	27
	Kopírujete s nastaveniami, ktoré nepovoľujú otočenie kopírovania?	27
	Je v režime nastavenia vypnutá možnosť „Nastavenie otočeného kopírovania“?	27
FUNKCIA ZVÄČŠIŤ/ZMENŠIŤ NEFUNGUJE	Sú nastavenia originálu, papiera a pomeru správne?	27
OBRÁZOK JE PRÍLIŠ SVETLÝ ALEBO PRÍLIŠ TMAVÝ	Je obrázok príliš svetlý?	28
	Je obrázok príliš tmavý?	28
	Bol vybraný vhodný režim expozície pre typ originálu?	28
	Je celková sýtosť kópie príliš svetlá?	28
FARBY SÚ POSUNUTÉ	Vykonalí ste funkciu „Nastavenie registrácie“?	29
ČASŤ OBRÁZKA JE OREZANÁ	Bol pre veľkosť originálu a veľkosť papiera nastavený správny pomer?	29
	Používate originál AB (palcovej) veľkosti?	29
TLAČIA SA PRÁZDNE KÓPIE	Je originál vložený správne lícom hore alebo lícom dolu?	29
CHCEM SKOPÍROVAŤ VIACERO STRÁN VEĽKOSTI A4 NA JEDEN HÁROK PAPIERA VEĽKOSTI A4	Použite funkciu N-Up	29



AUTOMATICKÝ VÝBER FAREBNÉHO REŽIMU NEPRACUJE SPRÁVNE



Kontrola

Skenujete jeden z nasledujúcich typov originálu?

Keď nie je zvolený čierno-biely režim:

- Sú na papieri farby alebo je papier zafarbený?

Keď nie je zvolený farebný režim:

- Je farba na origináli veľmi svetlá?
- Je farba na origináli veľmi tmavá, skoro čierna?
- Je sfarbená len veľmi malá časť originálu?



Riešenie

- Keď je farebný režim nastavený na možnosť „Autom.“, po klepnutí na tlačidlo [Farba Štart] zariadenie zistí, či je originál čierno-biely alebo farebný. Keď je však použitý originál podobný originálu zobrazenému naľavo, automatická detekcia nemusí dávať správny výsledok. V takom prípade zadajte farebný režim manuálne.



OBOJSTRANNÉ KOPÍROVANIE NEFUNGUJE



Kontrola

Je vo vybranom zásobníku nastavený taký typ papiera, ktorý nie je možné použiť na obojstranné kopírovanie?

Používate špeciálnu veľkosť alebo typ papiera?

Kopírujete s nastaveniami, ktoré nepovoľujú obojstranné kopírovanie?



Riešenie

- Skontrolujte položku „Nastavenie zásobníka papiera“ v režime nastavenia.
⇒ „Nastavenie“ → [Nastavenia systému] → [Bežné nastavenia] → [Nastavenie papiera] → [Nastavenie zásobníka papiera] → [Registrácia zásobníka] → [Plnenie schválenej úlohy]
Na domovskej obrazovke skontrolujte položku [Nastavenie zásobníka].
Klepnite na zvolený zásobník a na zobrazenej obrazovke klepnite na tlačidlo [Povaha papiera].
Ak je políčko [Vypnúť duplexer] na obrazovke vlastností papiera začiarknuté () , zásobník nemožno použiť na obojstrannú tlač. Zmeňte typ papiera na typ, ktorý možno použiť na obojstrannú tlač.

- Informácie o typoch a veľkostiach papiera, ktoré je možné použiť na obojstranné kopírovanie, nájdete v časti „TECHNICKÉ ÚDAJE“ v Úvodnej príručke.

- Obojstranné kopírovanie je vo všeobecnosti možné podľa potreby kombinovať s inými režimami, niektoré kombinácie však nie sú možné. Keď je nastavená zakázaná kombinácia, objaví sa správa na dotykovom paneli.



OTOČENIE KOPÍROVANIA NEFUNGUJE



Kontrola

Vybrali ste pomer kópie manuálne?

Kopírujete s nastaveniami, ktoré nepovoľujú otočenie kopírovania?

Je v režime nastavenia vypnutá možnosť „Nastavenie otočeného kopírovania“?



Riešenie

- Kopírujte pomocou automatického výberu pomeru.

- Otočenie kopírovania je vo všeobecnosti možné podľa potreby kombinovať s inými režimami, niektoré kombinácie však nie sú možné. Keď je nastavená zakázaná kombinácia, objaví sa správa na dotykovom paneli.

- Poradte sa so správcom.
Ak ste správca, zapnite možnosť [Nastavenie otočeného kopírovania].
⇒ Zvoľte možnosť [Nastavenia systému] → [Nastavenia kopírovania] → [Nastavenia stavu] → [Nastavenie otočeného kopírovania] → [Otočená kópia] v „Nastavenie“.



FUNKCIA ZVÄČŠIŤ/ZMENŠIŤ NEFUNGUJE



Kontrola

Sú nastavenia originálu, papiera a pomeru správne?



Riešenie

- Skontrolujte, či je veľkosť originálu zobrazená na obrazovke správna. Potom skontrolujte, či je zvolený správny papier. Klepnite na tlačidlo [Pomer] a potom na tlačidlo [Autom. obr.]. Zobrazí sa správny pomer pre originál a papier.



OBRÁZOK JE PRÍLIŠ SVETLÝ ALEBO PRÍLIŠ TMAVÝ



Kontrola

Je obrázok príliš svetlý?

Je obrázok príliš tmavý?

Bol vybratý vhodný režim expozície pre typ originálu?



Riešenie

■ Vyberte pre kopírovaný originál vhodný režim expozície a nastavte stupeň expozície manuálne.

■ Vyberte jeden z nasledujúcich režimov v závislosti od typu originálu. (Túto možnosť je možné nastaviť v normálnom režime.)

• **Text**

Tento režim sa používa na normálne textové dokumenty.

• **Text/tlačená fotografia**

Tento režim poskytuje najlepšie vyváženie pri kopírovaní originálu, ktorý obsahuje text aj tlačené fotografie, ako napríklad časopis alebo katalóg.

• **Text/fotografia**

Tento režim poskytuje najlepšie vyváženie pri kopírovaní originálu, ktorý obsahuje text aj fotografie, ako napríklad textový dokument s vloženými fotografiami.

• **Tlačená fotografia**

Tento režim je najvhodnejší pri kopírovaní tlačených fotografií, ako napríklad fotografií z časopisu alebo katalógu.

• **Fotografia**

Tento režim sa používa na kopírovanie fotografií.

• **Mapa**

Tento režim je najvhodnejší na kopírovanie svetlých farebných odtieňov a jemných textových detailov, ktoré sa nachádzajú vo väčšine máp.

• **Svetlý originál**

Tento režim sa používa v prípade originálov so zápisom so svetlou ceruzkou.

Je celková sýtosť kópie príliš svetlá?

■ Zmeňte celkovú sýtosť kópie jednou z nasledujúcich metód.

• **Zmena predvoleného nastavenia**

Zvoľte možnosť „Nastavenia (administrátor)“ – [Nastavenia systému] → [Nastavenie kvality obrazu] → [Kvalita obrazu kopírovania] → [Nastavenie kvality obrazu]. Nastavte predvolené nastavenie [2] na možnosť [3 (Ostrosť)], aby sa znížila celková sýtosť, alebo na možnosť [1 (Vyhladenie)], aby sa zvýšila celková sýtosť.

• **Dočasná zmena nastavenia**

Zvoľte normálny režim (nastavenie nemožno zmeniť v jednoduchom režime). V položke [Ostatné] → [Nastavenie kvality obrazu] nastavte predvolené nastavenie [2] na možnosť [3 (Ostrosť)], aby sa znížila celková sýtosť, alebo na možnosť [1 (Vyhladenie)], aby sa zvýšila celková sýtosť. Keď sa vrátite na domovskú obrazovku, nastavenie sa automaticky vynuluje.



? FARBY SÚ POSUNUTÉ

✓ Kontrola

Vykonali ste funkciu „Nastavenie registrácie“?

! Riešenie

- Požiadajte správcu o vykonanie funkcie „Nastavenie registrácie“.
⇒ „Nastavenie (správca)“ → [Nastavenia systému] → [Nastavenie kvality obrazu] → [Súhrnné nastavenie] → [Nastavenie registrácie].
Keď sú farebné odtiene posunuté, po ukončení nastavenia registrácie použite funkciu [Auto kalibrácia farieb (pre kopírovanie)]. (Keď sú farby po kalibrácii stále posunuté, môže opakovanie kalibrácie zlepšiť výsledky.)
⇒ „Nastavenie (správca)“ → [Nastavenia systému] → [Nastavenie kvality obrazu] → [Bežné funkcie] → [Auto kalibrácia farieb (pre kopírovanie)]

? ČASŤ OBRÁZKA JE OREZANÁ

✓ Kontrola

Bol pre veľkosť originálu a veľkosť papiera nastavený správny pomer?

! Riešenie

- Vyberte vhodné nastavenie pomeru.
- Keď kopírujete originál AB (palcovej) veľkosti, zadajte veľkosť originálu manuálne.

Používate originál AB (palcovej) veľkosti?

? TLAČIA SA PRÁZDNE KÓPIE

✓ Kontrola

Je originál vložený správne lícom hore alebo lícom dolu?

! Riešenie

- Keď používate predlohové sklo, originál sa musí vložiť lícom dolu. Keď používate automatický podávač dokumentov, originál sa musí vložiť lícom hore.

? CHCEM SKOPÍROVAŤ VIACERO STRÁN VEĽKOSTI A4 NA JEDEN HÁROK PAPIERA VEĽKOSTI A4

✓ Kontrola

Použite funkciu N-Up

! Riešenie

- Funkcia N-Up vám umožní zmenšiť a skopírovať obrázky až z ôsmich strán veľkosti A4 na jeden hárok. Klepnite na tlačidlo [N:1].
V normálnom režime môžete kópiám N-Up pridať aj okraje.



KONTROLNÝ ZOZNAM

Boli funkcie zablokované správcom?

Niektoré funkcie mohli byť v režime nastavenia zablokované. Keď je aktivované overovanie používateľa, môže byť požadovaná funkcia vo vašom používateľskom nastavení zakázaná. Poradte sa so správcom.

? Problém	✓ Kontrola	Strana
TLAČ NEFUNGUJE	Je váš počítač správne pripojený k zariadeniu?	31
	Je zariadenie pripojené k rovnakej sieti (LAN atď.) ako počítač?	31
	Je správne nastavená adresa IP? (Windows)	31
	Používate port tlačiarne vytvorený pomocou funkcie Štandardný port TCP/IP? (Windows)	31
	Je váš počítač v nestabilnom stave?	31
	Je zariadenie správne určené v aplikácii, ktorú používate na tlač?	31
	Pracujú sieťové prepojujacie zariadenia správne?	32
	Je nastavenie vypršania času I/O príliš krátke?	32
	Vytlačila sa strana s upozornením?	32
	Boli funkcie zablokované správcom?	32
	Uložili ste v nastaveniach stavu nastavenia, ktoré nemožno použiť s vašou aktuálnou konfiguráciou možností?	32
NEVIEM, KTORÝ OVLÁDAČ TLAČIARNE MÁM NAINŠTALOVAŤ	Pred inštaláciou skontrolujte funkcie každého ovládača tlačiarne.	32
NEVIEM, AKO ZRUŠIŤ TLAČ	Na zrušenie tlače použite tento postup	33
FAREBNÁ TLAČ NEFUNGUJE	Je farebný režim nastavený na možnosť „Farba“?	33
	Boli funkcie zablokované správcom?	33
NEVIEM, AKO PREPNÚŤ MEDZI ČIERNO-BIELOU A FAREBNOU TLAČOU	Nastavenie farebného režimu sa konfiguruje v ovládači tlačiarne.	33
NEVIEM, AKO TLAČIŤ NA ŠPECIÁLNE MÉDIÁ (POHLADNICE, OBÁLKY ATĎ.)	V prípade pohľadníc a obálok použite zásobník 4 alebo bočný podávač a v prípade špeciálnych papierov, ako je reliéfny papier, použite bočný podávač.	34
OBOJSTRANNÁ TLAČ NEFUNGUJE	Je vo vybranom zásobníku nastavený typ papiera, ktorý nie je možné použiť na obojstrannú tlač?	34
	Používate špeciálnu veľkosť alebo typ papiera?	34
	Boli funkcie zablokované správcom?	34
PRIAMA TLAČ SÚBORU V ZDIEĽANOM PRIEČINKU V POČÍTAČI NIE JE MOŽNÁ	Je na zariadení zapnutá možnosť [Nastavenia Ipsec]?	35
NIE JE MOŽNÉ POUŽIŤ ZÁSOBNÍK, FINIŠER ALEBO INÉ PRÍDAVNÉ ZARIADENIE NAINŠTALOVANÉ NA ZARIADENÍ	Boli prídavné zariadenia, ktoré sú nainštalované na zariadení, nakonfigurované pomocou ovládača tlačiarne?	35
OBRÁZOK JE ZRNITÝ	Sú nastavenia ovládača tlačiarne vhodné pre tlačovú úlohu?	35
OBRÁZOK JE PRÍLIŠ SVETLÝ ALEBO PRÍLIŠ TMAVÝ	Je celková sýtosť tlače príliš svetlá?	36
	Je potrebné obrázok (najmä fotografiu) upraviť? (Windows)	36
FARBY SÚ POSUNUTÉ	Vykonal ste funkciu „Nastavenie registrácie“?	36
TEXT A ČIARY SÚ VYBLEDNUTÉ A ZLE VIDITEĽNÉ	Boli farebné údaje vytlačené čierno-bielo? (Windows)	36
	Je celková sýtosť tlače príliš svetlá?	37
	Obsahujú údaje originálu jemné čiary?	37



Problém	Kontrola	Strana
ČASŤ OBRÁZKA JE OREZANÁ	Zodpovedá veľkosť papiera zadaná v tlačovej úlohe veľkosti papiera vloženého do zásobníka?	37
	Je nastavenie orientácie tlače (na výšku alebo na šírku) správne?	37
	Sú v aplikácii v nastaveniach rozloženia zadané správne okraje?	37
OBRÁZOK JE PREVRÁTENÝ HLAVOU DOLU	Používate typ papiera (obálky, dierovaný papier atď.), ktorý je možné vkladať len s určenou orientáciou?	37
	Je pre obojstrannú tlač vybraná správna pozícia väzby?	37
TLAČÍ SA MNOHO DEFORMOVANÝCH ZNAKOV	Je počítač alebo stroj v nestabilnom stave?	38
PO VÝMENE SMEROVAČA (ROUTERA) UŽ VIAC NEMŮŽEM TLAČIŤ DO ZARIADENIA	Pripojí sa váš počítač k zariadeniu?	38

TLAČ NEFUNGUJE



Kontrola

Je váš počítač správne pripojený k zariadeniu?

Je zariadenie pripojené k rovnakej sieti (LAN atď.) ako počítač?

Je správne nastavená adresa IP? (Windows)

Používate port tlačiarne vytvorený pomocou funkcie Štandardný port TCP/IP? (Windows)

Je váš počítač v nestabilnom stave?

Je zariadenie správne určené v aplikácii, ktorú používate na tlač?



Riešenie

■ Skontrolujte, či je kábel pevne pripojený ku konektoru LAN na počítači a zariadení.
Ak sa pripájate k sieti, skontrolujte, či je kábel LAN pevne pripojený aj k rozbočovaču.
▶ [Umiestnenie vypínača a konektorov \(strana 4\)](#)

■ Zariadenie musí byť pripojené k rovnakej sieti ako váš počítač.
Ak nevíete, ku ktorej sieti je zariadenie pripojené, opýtajte sa správcu siete.

■ Overte nastavenie adresy IP.
Ak zariadenie nemá stálu adresu IP (zariadenie dostáva adresu IP zo servera DHCP), nebude tlač pri zmene adresy IP možná.
Adresu IP zariadenia si môžete overiť v časti [Stav siete] v režime nastavenia. Ak sa adresa IP zmenila, zmeňte nastavenie portu v ovládači tlačiarne.
⇒ „Nastavenie“ → [Stav] → [Stav siete]
Pozri: Návod na inštaláciu software
Keď sa adresa IP často mení, odporúča sa priradiť zariadeniu stálu adresu IP.
⇒ „Nastavenie (správca)“ → [Nastavenia systému] → [Sieťové nastavenia]

■ Skontrolujte nastavenia počítača.
Keď sa v systéme Windows používa port vytvorený pomocou funkcie Štandardný port TCP/IP a políčko [Povoliť odosielanie stavu protokolu SNMP] je začiarknuté () , nemusí byť možné správne tlačiť. Zrušte začiarknutie políčka [Povoliť odosielanie stavu protokolu SNMP] () .
Pozri: Návod na inštaláciu software

■ Reštartujte počítač.
Niekedy nie je tlač možná, keď je súčasne spustených viac aplikácií alebo nie je dostatok pamäte alebo miesta na lokálny disk. Reštartujte počítač.

■ Skontrolujte, či je v okne tlače v aplikácii vybraný ovládač tlačiarne zariadenia.
Keď sa ovládač tlačiarne zariadenia nezobrazí v zozname dostupných ovládačov tlačiarní, môže byť chybné nainštalovaný. Odinštalujte ovládač tlačiarne a potom ho nainštalujte znova.
Pozri: Návod na inštaláciu software



Kontrola

Pracujú sieťové prepojavacie zariadenia správne?

Je nastavenie vypršania času I/O príliš krátke?

Vytlačila sa strana s upozornením?

Boli funkcie zablokované správcom?

Uložili ste v nastaveniach stavu nastavenia, ktoré nemožno použiť s vašou aktuálnou konfiguráciou možností?



Riešenie

■ Skontrolujte, či smerovače a ostatné sieťové prepojavacie zariadenia pracujú správne.
Keď je napájanie zariadenia vypnuté alebo sa zariadenie nachádza v chybovom stave, prečítajte si príručku k zariadeniu a pokúste sa odstrániť problém.

■ Poradte sa so správcom.
Ak je nastavenie vypršania času I/O príliš krátke, môžu pri zápise do tlačiarne nastať chyby. Požiadajte správcu zariadenia o nakonfigurovanie správneho času pre položku „Vypršanie času I/O“.
⇒ „Nastavenie (správca)“ → [Nastavenia systému] → [Nastavenia tlačiarne] → [Nastavenia stavu] → [Vypršanie času I/O].

■ Skontrolujte stranu s upozornením.
Strana s upozornením s informáciou o príčine problému sa vytlačí, ak tlačovú úlohu nie je možné vykonať podľa zadania a príčina sa nezobrazí na displeji. Prečítajte si vytlačenú stranu a vykonajte príslušné činnosti.
Strana s upozornením sa vytlačí napríklad v nasledujúcich situáciách.

- Tlačová úloha je príliš veľká, než aby sa vošla do pamäte.
- Je zadaná funkcia, ktorá bola zakázaná správcom.

V predvolenom nastavení je tlač strany s upozornením vypnutá.

■ Poradte sa so správcom.
Keď je aktivované overovanie používateľa, môže byť požadovaná funkcia vo vašom používateľskom nastavení zakázaná. Poradte sa so správcom.

■ Inicializujte nastavenia stavu.
Ak po zmene nastavení stavu zmeníte svoju konfiguráciu možností, obrazovka s nastaveniami tlače sa nemusí zobrazíť. Vráťte sa k pôvodnej konfigurácii možností alebo inicializujte nastavenia stavu.



NEVIEM, KTORÝ OVLÁDAČ TLAČIARNE MÁM NAINŠTALOVAŤ



Kontrola

Pred inštaláciou skontrolujte funkcie každého ovládača tlačiarne.



Riešenie

■ Každý ovládač tlačiarne má špecifické funkcie. Nainštalujte a používajte tie ovládače tlačiarne, ktoré vyhovujú vašim potrebám.

- Ovládač tlačiarne PCL6
Zariadenie podporuje ovládacie jazyky tlačiarň PCL6 spoločnosti Hewlett-Packard.
Tlačí rýchlo a je vhodné na pravidelnú tlač.
- Ovládač tlačiarne PS
Ovládač tlačiarne PS podporuje jazyk na popis stránky PostScript 3 vyvinutý spoločnosťou Adobe.
Vynikajúca reprodukcia obrazov, ktoré obsahujú drobné grafické prvky.
- Ovládač PPD
Ovládač PPD umožňuje zariadeniu používať štandardný ovládač tlačiarne Windows PS.



NEVIEM, AKO ZRUŠIŤ TLAČ



Kontrola

Na zrušenie tlače použite tento postup



Riešenie

- Ak tlačové údaje neboli zaradené do zariadenia, prečítajte si príručku k operačnému systému alebo aplikácii.
Ak tlačové údaje boli zaradené do zariadenia, klepnite na tlačidlo [Stav Úlohy], tlačidlo [Previjať] alebo tlačidlo [Tlačový rad] a vyberte úlohu, ktorú chcete odstrániť zo zoznamu. Otvorte panel akcií a klepnite na položku [Zastaviť/zmazať]. Zobrazí sa správa na potvrdenie zrušenia. Klepnite na tlačidlo [Zrušiť].



FAREBNÁ TLAČ NEFUNGUJE



Kontrola

Je farebný režim nastavený na možnosť „Farba“?



Riešenie

- V nastavení farebného režimu vyberte možnosť „Autom.“ alebo „Farba“.
Windows:
Nastavenie sa vyberá na karte [Hlavná] ovládača tlačiarne.
macOS:
Nastavenie farebného režimu sa konfiguruje v ponuke okna tlače [Color].
V systéme Windows možno nastavenie nakonfigurovať aj na karte [Kvalita] ovládača tlačiarne.
- Poradte sa so správcom.
Keď je aktivované overovanie používateľa, môže byť požadovaná funkcia vo vašom používateľskom nastavení zakázaná.

Boli funkcie zablokované správcom?



NEVIEM, AKO PREPNÚŤ MEDZI ČIERNO-BIELOU A FAREBNOU TLAČOU



Kontrola

Nastavenie farebného režimu sa konfiguruje v ovládači tlačiarne.



Riešenie

- Nastavenie sa vyberá na karte [Hlavná] ovládača tlačiarne. Na nastavenie farebnej tlače zvolte možnosť [Farba]. Na nastavenie čierno-bielej tlače zvolte možnosť „Odtiene šedej“.



NEVIEM, AKO TLAČIŤ NA ŠPECIÁLNE MÉDIÁ (POHL'ADNICE, OBÁLKY ATĎ.)



Kontrola

V prípade pohľadníc a obálok použite zásobník 4 alebo bočný podávač a v prípade špeciálnych papierov, ako je reliéfny papier, použite bočný podávač.



Riešenie

■ V prípade špeciálnych papierov, ako je reliéfny papier, vložte papier do bočného podávača. Po vložení médií nastavte veľkosť papiera a papier v časti [Nastavenie zásobníka] na domovskej obrazovke. Ďalšie informácie o type a veľkosti papiera, ako sú napríklad nastavenia papiera a typy obálok, ktoré možno konfigurovať, nájdete v príručke "Užívateľský návod". Keď ste dokončili nastavenia na zariadení, na karte [Hlavná] ovládača tlačiarne správne nastavte položky „Veľkosť originálu“ a „Formát papiera“.



OBOJSTRANNÁ TLAČ NEFUNGUJE



Kontrola

Je vo vybranom zásobníku nastavený typ papiera, ktorý nie je možné použiť na obojstrannú tlač?



Riešenie

■ Skontrolujte položku „Nastavenie zásobníka papiera“ v režime nastavenia.
⇒ „Nastavenie“ → [Nastavenia systému] → [Bežné nastavenia] → [Nastavenie papiera] → [Nastavenie zásobníka papiera] → [Registrácia zásobníka] → [Plnenie schválenej úlohy]
Na domovskej obrazovke skontrolujte položku [Nastavenie zásobníka]. Klepnite na zvolený zásobník a na zobrazenej obrazovke klepnite na tlačidlo [Povaha papiera].
Ak je políčko [Vypnúť duplexer] na obrazovke vlastností papiera začiarknuté () , zásobník nemožno použiť na obojstrannú tlač. Zmeňte typ papiera na typ, ktorý možno použiť na obojstrannú tlač.

Používate špeciálnu veľkosť alebo typ papiera?

■ Informácie o typoch a veľkostiach papiera, ktoré je možné použiť na obojstranné kopírovanie, nájdete v časti „TECHNICKÉ ÚDAJE“ v Úvodnej príručke.

Boli funkcie zablokované správcom?

■ Poradte sa so správcom.
Niektoré funkcie mohli byť v režime nastavenia zablokované. Poradte sa so správcom.
Keď je aktivované overovanie používateľa, môže byť požadovaná funkcia vo vašom používateľskom nastavení zakázaná. Poradte sa so správcom.



PRIAMA TLAČ SÚBORU V ZDIEĽANOM PRIEČINKU V POČÍTAČI NIE JE MOŽNÁ



Kontrola

Je na zariadení zapnutá možnosť [Nastavenia Ipsec]?



Riešenie

- Poradte sa so správcom.
Ak je možnosť [Nastavenia Ipsec] v režime nastavenia zapnutá, priama tlač súboru v zdieľanom priečinku nemusí byť na vašom počítači možná. Informácie o položke [Nastavenia Ipsec] vám poskytne správca.
⇒ „Nastavenie“ → [Nastavenie zabezpečenia] → [Nastavenia Ipsec]



NIE JE MOŽNÉ POUŽIŤ ZÁSOBNÍK, FINIŠER ALEBO INÉ PRÍDAVNÉ ZARIADENIE NAINŠTALOVANÉ NA ZARIADENÍ



Kontrola

Boli prídavné zariadenia, ktoré sú nainštalované na zariadení, nakonfigurované pomocou ovládača tlačiarne?



Riešenie

- Otvorte dialógové okno vlastností tlačiarne a kliknite na tlačidlo [Automatická konfigurácia] na karte [Voľby]. (Windows)
Ak nie je možné vykonať automatickú konfiguráciu, pozrite si Návod na inštaláciu software.



OBRÁZOK JE ZRNITÝ



Kontrola

Sú nastavenia ovládača tlačiarne vhodné pre tlačovú úlohu?



Riešenie

- Overtte nastavenia ovládača tlačiarne.
Pri výbere nastavení tlače vyberte režim tlače z možností [600dpi], [600dpi (Vysoká kvalita)] alebo [1200dpi]*. Ak potrebujete veľmi jasný obrázok, vyberte možnosť [1200dpi]*.
Windows: Nastavenie rozlíšenia sa zadáva na karte [Kvalita obrazu] v okne vlastností ovládača tlačiarne.
Mac OS: Vyberte rozlíšenie v ponuke [Farby] v okne tlače.



OBRÁZOK JE PRÍLIŠ SVETLÝ ALEBO PRÍLIŠ TMAVÝ



Kontrola

Je celková sýtosť tlače príliš svetlá?

Je potrebné obrázok (najmä fotografiu) upraviť?
(Windows)



Riešenie

■ Pomocou nasledujúceho nastavenia zmeňte celkovú sýtosť tlače.
Zvoľte možnosť „Nastavenia (administrátor)“ – [Nastavenia systému] → [Nastavenie kvality obrazu] → [Kvalita obrazu tlače] → [Nastavenie kvality obrazu]. Nastavte predvolené nastavenie [2] na možnosť [3 (Ostrosť)], aby sa znížila celková sýtosť, alebo na možnosť [1 (Vyhladenie)], aby sa zvýšila celková sýtosť.
Toto nastavenie možno vykonať samostatne pre farebný režim a čierno-biely režim.

■ Overtete nastavenia ovládača tlačiarne.
Na karte [Nastavenie farby] ovládača tlačiarne upravte jas a kontrast v položke [Kvalita obrazu]. Tieto nastavenia použite na jednoduché úpravy napríklad v prípade, že v počítači nemáte nainštalovaný softvér na úpravu obrázkov.



FARBY SÚ POSUNUTÉ



Kontrola

Vykonalí ste funkciu „Nastavenie registrácie“?



Riešenie

■ Požiadajte správcu o vykonanie funkcie „Nastavenie registrácie“.
⇒ „Nastavenie (správca)“ → [Nastavenia systému] → [Nastavenie kvality obrazu] → [Súhrnné nastavenie] → [Nastavenie registrácie].
Keď sú farebné odtiene posunuté, po ukončení nastavenia registrácie použite funkciu [Auto kalibrácia farieb (pre tlač)]. (Keď sú farby po kalibrácii stále posunuté, môže opakovanie kalibrácie zlepšiť výsledky.)
⇒ „Nastavenie (správca)“ → [Nastavenia systému] → [Nastavenie kvality obrazu] → [Bežné funkcie] → [Auto kalibrácia farieb (pre tlač)]



TEXT A ČIARY SÚ VYBLEDNUTÉ A ZLE VIDITEĽNÉ



Kontrola

Boli farebné údaje vytlačené čierno-bielo?
(Windows)



Riešenie

■ Overtete nastavenia ovládača tlačiarne.
Keď sa farebný text a čiary tlačia čierno-bielo, môžu byť vyblednuté a zle viditeľné. Ak chcete previesť farebný text alebo čiary (plochy), ktoré môžu vyblednúť, na čiernu farbu, v ovládači tlačiarne nastavte na karte [Kvalita obrazu] možnosť [Text na čiernom podklade] alebo [Vektory na čierno]. (Korekcia grafických údajov, ako sú bitové mapy, nie je možná.)



Kontrola



Riešenie

Je celková sýtosť tlače príliš svetlá?

- Pomocou nasledujúceho nastavenia zmeňte celkovú sýtosť tlače. Zvoľte možnosť „Nastavenia (administrátor)“ – [Nastavenia systému] → [Nastavenie kvality obrazu] → [Kvalita obrazu tlače] → [Nastavenie kvality obrazu]. Nastavte predvolené nastavenie [2] na možnosť [3 (Ostrosť)], aby sa znížila celková sýtosť, alebo na možnosť [1 (Vyhladenie)], aby sa zvýšila celková sýtosť. Toto nastavenie možno vykonať samostatne pre farebný režim a čierno-biely režim.

Obsahujú údaje originálu jemné čiary?

- Zmeňte hrúbku konkrétnych vytlačených čiar. Zvoľte možnosť „Nastavenie (webová verzia)“ – [Nastavenia systému] → [Nastavenie kvality obrazu] → [Kvalita obrazu tlače] → [Farebná čiara s nastavením]. Zvýšte hodnotu predvoleného nastavenia [5], aby čiary boli hrubšie, alebo hodnotu znížte, aby boli tenšie. (Zmena textových a grafických údajov, ako sú bitové mapy, nie je možná.)



ČASŤ OBRÁZKA JE OREZANÁ



Kontrola



Riešenie

Zodpovedá veľkosť papiera zadaná v tlačovej úlohe veľkosti papiera vloženého do zásobníka?

- Skontrolujte, či nastavenie veľkosti papiera zodpovedá veľkosti papiera vloženého do zásobníka. Windows: Nastavenie sa vyberá na karte [Zdroj papiera] ovládača tlačiarne. Keď je vybratá možnosť [Zásobník papiera], skontrolujte vložený papier a nastavenie veľkosti papiera. macOS: Nastavenie sa vyberá v ponuke [Page Setup].

Je nastavenie orientácie tlače (na výšku alebo na šírku) správne?

- Nastavte orientáciu tlače podľa tlačeného obrázka. Windows: Nastavenie sa vyberá na karte [Hlavná] ovládača tlačiarne. macOS: Nastavenie sa vyberá v ponuke [Page Setup].

Sú v aplikácii v nastaveniach rozloženia zadané správne okraje?

- V nastaveniach rozloženia v aplikácii vyberte vhodnú veľkosť a okraje papiera. Ak okraj obrázka presahuje za tlačovú oblasť zariadenia, okraj bude orezaný.



OBRÁZOK JE PREVRÁTENÝ HLAVOU DOLU



Kontrola



Riešenie

Používate typ papiera (obálky, dierovaný papier atď.), ktorý je možné vkladať len s určenou orientáciou?

- Pred tlačou otočte obrázok o 180 stupňov. Keď je veľkosť obrázka a veľkosť papiera rovnaká, ale orientácia sa odlišuje, orientácia obrázka sa automaticky otočí podľa papiera. Keď je možné papier vkladať len s určenou orientáciou, môže sa obrázok vytlačiť dolu hlavou. V takom prípade otočte obrázok pred tlačou o 180 stupňov. Windows: Nastavenie sa vyberá v časti „Orientácia“ na karte [Hlavná] ovládača tlačiarne. macOS: Nastavenie sa vyberá v ponuke [Layout] v okne tlače.

Je pre obojstrannú tlač vybraná správna pozícia väzby?

- Dbajte na správne nastavenie pozície väzby. Keď je pre väzbu vybraná kalendárová pozícia väzby, pri obojstrannej tlači sa každá druhá strana tlačí dolu hlavou. Windows: Nastavenie sa vyberá na karte [Hlavná] ovládača tlačiarne. macOS: Nastavenie sa vyberá v ponuke [Layout] v okne tlače.



TLAČÍ SA MNOHO DEFORMOVANÝCH ZNAKOV



Kontrola

Je počítač alebo stroj v nestabilnom stave?



Riešenie

- Zrušte tlač, reštartujte počítač a zariadenie a skúste tlačiť znova. Ak v pamäti alebo na lokálny disk počítača ostáva už iba málo voľného priestoru alebo ak bolo na zariadení zaradené veľké množstvo úloh a ostáva iba málo voľného priestoru, text sa môže vytlačiť so zdeformovanými znakmi.
Zrušenie tlače:
 - Windows:
Kliknite dvakrát na ikonu tlačiarne, ktorá sa objaví v pravej dolnej časti hlavnej lišty, a v ponuke [Tlačiareň] kliknite na možnosť „Zrušiť tlač všetkých dokumentov“ (alebo „Vymazať tlačené dokumenty“).
 - macOS:
Kliknite dvakrát na názov zariadenia v zozname tlačiarň, vyberte úlohu, ktorú chcete zrušiť, a zrušte ju.
 - Na zariadení:
Na ovládacom paneli klepnite na zobrazenie stavu úloh, zmeňte obrazovku klepnutím na kartu [Tlač], klepnite na tlačidlo tlačovej úlohy, ktorú chcete odstrániť, a klepnite na tlačidlo [Zastaviť/zmazať]. Zobrazí sa správa na potvrdenie zrušenia. Klepnite na tlačidlo [Zrušiť].Ak sú po reštarte niektoré vytlačené znaky stále zdeformované, požiadajte správcu, aby predĺžil nastavenie vypršania času možností [Vypršanie času I/O] v režime nastavenia.
⇒ „Nastavenie (správca)“ → [Nastavenia systému] → [Nastavenia tlačiarne]
→ [Nastavenia stavu] → [Vypršanie času I/O].
Ak sa po prijatí uvedených opatrení stále tlačia zdeformované znaky, odstráňte a znova nainštalujte ovládač tlačiarne.



PO VÝMENE SMEROVAČA (ROUTERA) UŽ VIAC NEMÔŽEM TLAČIŤ DO ZARIADENIA



Kontrola

Pripojí sa váš počítač k zariadeniu?



Riešenie

- Sieťové prepojenie medzi zariadením a vašim počítačom nemusí fungovať správne. Skontrolujte IP adresu zariadenia a vášho počítača a ubezpečte sa, že sa váš počítač dokáže pripojiť k zariadeniu. Skontrolujte tiež, či je v nastaveniach ovládača v počítači správne uvedený „tlačový port“ (Print Port).
 - Overte nastavenie adresy IP.
Ak zariadenie nemá stálu adresu IP (zariadenie dostáva adresu IP zo servera DHCP), nebude tlač pri zmene adresy IP možná.
Adresu IP zariadenia si môžete overiť v časti [Stav siete] v režime nastavenia. Ak sa adresa IP zmenila, zmeňte nastavenie portu v ovládači tlačiarne.
⇒ „Nastavenia“ → [Stav] → [Stav siete]
Pozri: Návod na inštaláciu software
Keď sa adresa IP často mení, odporúča sa priradiť zariadeniu stálu adresu IP.
⇒ „Nastavenia (správca)“ → [Nastavenia systému] → [Sieťové nastavenia]
 - Skontrolujte, či je v počítači nastavený správny tlačový port.
Windows:
Kliknite na tlačidlo [Štart] a vyberte položku [Nastavenia] → [Zariadenie] → [Zariadenia a tlačiarne]. (V systéme Windows 8.1/Windows Server 2012 kliknite pravým tlačidlom myši na tlačidlo [Štart] a vyberte položku [Ovládací panel] → [Zobraziť zariadenia a tlačiarne] (alebo [Zariadenia a tlačiarne]).)
macOS:
Vymažte a potom znova nainštalujte tlačiareň.



KONTROLNÝ ZOZNAM

Boli funkcie zablokované správcom?

Niektoré funkcie mohli byť v režime nastavenia zablokované. Keď je aktivované overovanie používateľa, môže byť požadovaná funkcia vo vašom používateľskom nastavení zakázaná. Poradte sa so správcom.

? Problém	✓ Kontrola	Strana
PRENOS NEFUNGUJE	Je telefónna linka pevne pripojená?	40
	Je pre vašu linku nastavený správny režim vytáčania?	40
	Počujete obsadzovací tón?	40
	Vyskytla sa chyba komunikácie?	40
	Zobrazuje sa správa, že pamäť je plná?	41
	Zobrazuje sa správa, že nebola zistená veľkosť originálu?	41
	Zobrazuje obrazovka stavu úloh (dokončené úlohy) alebo správa o transakcii informáciu, že prenos nebol úspešný?	41
	Vložili ste zložený originál?	41
	Sú podadresa a prístupový kľúč správne? (pri používaní komunikácie pomocou kódov F)	41
	PRENESENÉ FAXY SA NA STRANE PRÍJEMCU VYTÁČIA PRAZDNE	Je originál vložený správne lícom hore alebo lícom dolu?
Ak prijímacie zariadenie používa termopapier, bol termopapier vložený nesprávnou stranou?		41
PRIJÍMACIE FAXOVÉ ZARIADENIE ZREDUKOVALO PRENESENÝ FAX	Bolo nastavené striedavé odosielanie?	41
PRENOS SA NEZAČNE V ZADANOM ČASE	Sú hodiny zariadenia nastavené na správny čas?	42
	Prebieha prenos?	42
TLAČ PO PRIJATÍ NEFUNGUJE	Zobrazí sa obrazovka na zadanie hesla?	42
	Bola v režime nastavenia (správca) vypnutá tlač s orezaním?	42
	Je pre prijatý fax zapnuté presmerovanie (funkcia vstupného smerovania)?	42
	Je vložený papier inej veľkosti, ako je veľkosť, ktorá sa dá vytlačiť prostredníctvom funkcie prijímania faxu?	42
	Zostáva málo voľnej pamäte?	43
MANUÁLNY PRÍJEM/PRENOS NA VÝZVU NIE SÚ MOŽNÉ	Zostáva málo voľnej pamäte?	43
PRIJATÝ OBRÁZOK JE VYBLEDNUTÝ	Je originál, ktorý bol faxovaný, takisto vyblednutý?	43
ZARIADENIE NEZAČNE PRÍJEM FAXU	Bol režim príjmu nastavený na možnosť [Manuálne prijatie] v režime nastavenia?	43
	Zostáva málo voľnej pamäte?	43
VYTÁČANIE NIE JE MOŽNÉ	Je pripojený externý telefón?	44
	Je externý telefón zapnutý v režime nastavenia? (keď je externý telefón pripojený)	44
	Je linka obsadená?	44
NEMÔŽETE HOVORIŤ S DRUHOU STRANOU	Vytáčali ste pomocou reproduktora?	44
NIE JE MOŽNÉ ULOŽIŤ ADRESU (TLAČIDLO INDIVIDUÁLNEJ ALEBO SKUPINOVEJ PREDVOĽBY)	Bol už uložený maximálny počet tlačidiel?	45
NIE JE MOŽNÉ UPRAVIŤ ALEBO ODSTRÁNIŤ ADRESU (TLAČIDLO INDIVIDUÁLNEJ ALEBO SKUPINOVEJ PREDVOĽBY)	Používa sa toto tlačidlo v rezervovanom alebo prebiehajúcom prenose?	45
	Boli funkcie zablokované správcom?	45
	Zapol správca funkciu, ktorá zabraňuje úprave alebo odstráneniu?	45
CHCEM SI POZRIEŤ HISTÓRIU ODOSELANIA/PRIJÍMANIA	Stlačte tlačidlo [História odoslania]. (len história odosielania)	45
	Skontrolujte pomocou tlačidla [Stav Úlohy].	45



Problém	Kontrola	Strana
NEVIEM, AKO PRESMEROVAŤ PRIJATÉ FAXY	Použite nastavenia presmerovania prijatých faxov v režime nastavenia.	46
NEVIEM, AKO SI POZRIEŤ NÁHĽAD PRIJATÝCH FAXOV	Zapnite nastavenie náhľadu obrázkov pre prijaté faxy v režime nastavenia.	46
ZVUKY UPOZORNENÍ SÚ PRÍLIŠ HLASNÉ ALEBO PRÍLIŠ TICHÉ, ALEBO ICH VÔBEC NEPOČUŤ (ÚPRAVA HLASITOSTI)	Upravili ste hlasitosť v nastaveniach reproduktora v režime nastavenia? Môžete upraviť hlasitosť zvuku dokončenia skenovania originálu v nastavení zvuku dokončenia skenovania v režime nastavenia.	47 47
NEVIEM, AKO ULOŽIŤ ALEBO VYTLAČIŤ INFORMÁCIE O ODOSIELATEĽOVI	Informácie o odosielateľovi môžete uložiť pomocou položky „Zadajte vlastné meno a cieľ“ v režime nastavenia.	47
HROMADNÝ PRENOS NEFUNGUJE	Bolo v režime nastavenia (správca) vypnuté nastavenie hromadného prenosu?	47
INDIKÁTOR PRIJATIA FAXU/ÚDAJOV SA NEVYPNE	Odobrali ste prijatý fax, ktorý bol vytlačený? Vyskytla sa chyba, ktorý bráni vytlačeniu prijatých faxov?	48 48
NEVIEM, AKO SKONTROLOVAŤ ADRESU PRI ODOSIELANÍ FAXU	Klepnite na tlačidlo [Prehľad adres]. Je v režime nastavenia zapnutý „Režim potvrdenia cieľa faxu“?	48 48



PRENOS NEFUNGUJE



Kontrola



Riešenie

Je telefónna linka pevne pripojená?

- Presvedčte sa, že konektor telefónnej linky, nástenný konektor a všetky predlžovacie adaptéry sú pevne pripojené.
▶ [Umiestnenie vypínača a konektorov \(strana 4\)](#)

Je pre vašu linku nastavený správny režim vytáčania?

- Požiadajte správcu, aby overil, že pre linku, ktorú používate, je správne nastavená položka „Nastavenie režimu vytáčania“.
Vyberte typ telefónnej linky v časti „Nastavenie režimu vytáčania“ v režime nastavenia (správca).
⇒ „Nastavenie“ → [Nastavenia systému] → [Nastavenia odosielania obrázkov] → [Nastavenia faxu] → [Nastavenia stavu] → [Nastavenie režimu vytáčania]

Počujete obsadzovací tón?

- Ak zaznie obsadzovací tón, prenos sa dočasne zruší a po krátkom intervale sa automaticky vykoná ďalší pokus. Predvolené nastavenie: dva pokusy v 3-minútových intervaloch.
⇒ „Nastavenie“ → [Nastavenia systému] → [Nastavenia odosielania obrázkov] → [Nastavenia faxu] → [Odoslať nastavenia] → [Opakovaná voľba v prípade obsadenia linky]
Ak chcete zrušiť prenos, na ovládacom paneli klepnite na zobrazenie stavu úloh, klepnite na tlačidlo úlohy, ktorú chcete odstrániť, a klepnite na tlačidlo [Zastaviť/zmazať] na paneli akcií. Zobrazí sa správa na potvrdenie zrušenia. Klepnite na tlačidlo [Zrušiť].

Vyskytla sa chyba komunikácie?

- Ak sa vyskytne chyba brániaca prenosu, prenos sa dočasne zruší a po krátkom intervale sa automaticky vykoná ďalší pokus. Predvolené nastavenie: dva pokusy v 3-minútových intervaloch.
⇒ „Nastavenie (správca)“ → [Nastavenia systému] → [Nastavenia odosielania obrázkov] → [Nastavenia faxu] → [Odoslať nastavenia] → [Opakovaná voľba v prípade chyby komunikácie]
Ak chcete zrušiť prenos, na ovládacom paneli klepnite na zobrazenie stavu úloh, klepnite na tlačidlo úlohy, ktorú chcete odstrániť, a klepnite na tlačidlo [Zastaviť/zmazať] na paneli akcií. Zobrazí sa správa na potvrdenie zrušenia. Klepnite na tlačidlo [Zrušiť].
Zariadenie podporuje režim opravy chýb (ECM) a je nakonfigurované na automatické opakované odoslanie akejkoľvek časti faxu, ktorá je narušená v dôsledku šumu na linke.
⇒ „Nastavenie“ → [Nastavenia systému] → [Nastavenia odosielania obrázkov] → [Nastavenia faxu] → [Nastavenia stavu] → [ECM]



Kontrola



Riešenie

Zobrazuje sa správa, že pamäť je plná?

- Rozdeľte originály na skupiny a odfaxujte každú skupinu samostatne, alebo použite priamy prenos.
Ak je pamäť plná, prenos sa zruší.

Zobrazuje sa správa, že nebola zistená veľkosť originálu?

- Znova vložte originál.
Ak veľkosť originálu stále nebola správne zistená, zadajte veľkosť originálu manuálne.

Zobrazuje obrazovka stavu úloh (dokončené úlohy) alebo správa o transakcii informáciu, že prenos nebol úspešný?

- Znova vykonajte prenos.
Ak prenos nie je úspešný ani po vykonaní opakovanej voľby podľa nastavenia položky [Opakovaná voľba v prípade obsadenia linky] alebo [Opakovaná voľba v prípade chyby komunikácie], informácia o neúspešnom prenose sa zobrazí na obrazovke stavu úloh a v správe o transakcii.

Vložili ste zložený originál?

- Podľa pokynov na displeji rozložte originál, znova ho vložte do automatického podávača dokumentov a opätovne ho naskenujte.
Ak sa zložený originál vloží do automatického podávača dokumentov, vyskytne sa chyba a skenovanie sa zruší, keď sa počas skenovania zistí skutočná veľkosť originálu.

Sú podadresa a prístupový kľúč správne? (pri používaní komunikácie pomocou kódov F)

- Overte si u obsluhy druhého zariadenia, že podadresa a prístupový kľúč sú správne.



PRENESENÉ FAXY SA NA STRANE PRÍJEMCU VYTLAČIA PRÁZDNE



Kontrola



Riešenie

Je originál vložený správne lícom hore alebo lícom dolu?

- Originál znova vložte v správnej orientácii a opätovne ho odošlite.
Keď používate predlohové sklo, originál sa musí vložiť lícom dolu. Keď používate automatický podávač dokumentov, originál sa musí vložiť lícom hore. Vložte originál správne a znova odošlite fax.

Ak prijímacie zariadenie používa termopapier, bol termopapier vložený nesprávnou stranou?

- Overte si to u obsluhy druhého zariadenia.



PRIJÍMACIE FAXOVÉ ZARIADENIE ZREDUKOVALO PRENESENÝ FAX



Kontrola



Riešenie

Bolo nastavené striedavé odosielanie?

- Pred prenosom zapnite možnosť „Nastavenie striedavého odosielania“. Keď možnosť [Nastavenie striedavého odosielania] nie je zapnutá (obrázok nie je otočený), prijímacie zariadenie môže zredukovať originál umiestnený v orientácii na výšku.
⇒ „Nastavenie“ → [Nastavenia systému] → [Nastavenia odosielania obrázkov] → [Nastavenia faxu] → [Odoslať nastavenia] → [Nastavenie striedavého odosielania] →
Ak je v časti Iné zapnutá možnosť „Originál zmiešanej veľkosti“ a odošle sa originál s odlišnou šírkou, striedavé odosielanie sa vypne.



PRENOS SA NEZAČNE V ZADANOM ČASE



Kontrola

Sú hodiny zariadenia nastavené na správny čas?

Prebieha prenos?



Riešenie

■ Nastavte hodiny na správny čas.
⇒ „Nastavenie“ → [Nastavenia systému] → [Bežné nastavenia]
→ [Ovládanie zar.] → [Hodiny]

■ Ak prebieha iný prenos, keď nastane zadaný čas, načasovaná operácia sa spustí po dokončení daného prenosu.



TLAČ PO PRIJATÍ NEFUNGUJE



Kontrola

Zobrazí sa obrazovka na zadanie hesla?

Bola v režime nastavenia (správca) vypnutá tlač s orezaním?

Je pre prijatý fax zapnuté presmerovanie (funkcia vstupného smerovania)?

Je vložený papier inej veľkosti, ako je veľkosť, ktorá sa dá vytlačiť prostredníctvom funkcie prijímania faxu?



Riešenie

■ Zadajte správne heslo pomocou číselných tlačidiel. Možnosť [Nastavenie pozdržania pre prijatú tlač údajov] je zapnutá. Ak nepoznáte heslo, obráťte sa na správcu.
⇒ „Nastavenie (správca)“ → [Nastavenia systému] → [Nastavenia odosielania obrázkov] → [Bežné nastavenia] → [Nastavenia stavu]
→ [Nastavenie pozdržania pre prijatú tlač údajov]

■ Vložte papier rovnakej veľkosti ako prijatý fax. Ak je v časti [Nastavenie štýlu tlače] v režime nastavenia (správca) zapnutá možnosť [Vypnuté orezanie vytlačenia v skutočnej veľkosti] a prijme sa fax, ktorý je väčší ako všetky vložené papiere, fax sa prijme a uloží do pamäte bez vytlačenia. (Keď sa však prijme fax väčší ako veľkosť A3 (11" x 17"), vytlačí sa s použitím viacerých hárkov papiera.)
⇒ „Nastavenie“ → [Nastavenia systému] → [Nastavenia odosielania obrázkov] → [Nastavenia faxu] → [Prijat' nastavenia] → [Nastavenie štýlu tlače]

■ Ak chcete vytlačiť prijatý fax, obráťte sa na správcu. Keď je funkcia vstupného smerovania zapnutá, prijaté faxy sa automaticky presmerujú na stanovenú adresu. Ak je zapnuté vstupné smerovanie a zvolí sa funkcia [Chyba tlače], prijaté faxy sa vytlačia len vtedy, keď dôjde k chybe.
⇒ „Nastavenie (správca)“ → [Nastavenia odosielania obrázkov]
→ [Nastavenie prichádzajúceho smerovania (Presmerovanie / Uloženie)] → [Nastavenia správy] → [Nastavenie prichádzajúceho smerovania]

■ Ak je v zariadení vložený papier inej veľkosti ako A5R, B5, B5R, A4, A4R, B4, A3, 8-1/2" x 11", 8-1/2" x 11"R, 8-1/2" x 13", 8-1/2" x 13-2/5", 8-1/2" x 13-1/2" (5-1/2"x8-1/2", 8-1/2"x11", 8-1/2"x11"R, A4, A4, 8-1/2"x13", 8-1/2"x13-2/5", 8-1/2"x14", 11"x17"), k tlačí nedôjde ani po prijatí faxu. Vložte papiere niektorej z veľkostí uvedených vyššie.



MANUÁLNY PRÍJEM/PRENOS NA VÝZVU NIE SÚ MOŽNÉ



Kontrola

Zostáva málo voľnej pamäte?



Riešenie

- Ak platí niektorá z týchto možností, vytlačte alebo zmažte prijaté faxy, aby sa zvýšila dostupná pamäť na príjem faxov.
 - Pamäť obsahuje údaje, ktoré boli prijaté so zapnutým nastavením kontroly prijatého obrázka.
 - Pamäť obsahuje údaje, ktoré boli prijaté dôverným príjmom alebo ktoré sú chránené heslom.
 - Fax je uložený v pamäťovej schránke.



PRIJATÝ OBRÁZOK JE VYBLEDNUTÝ



Kontrola

Je originál, ktorý bol faxovaný, takisto vyblednutý?



Riešenie

- Požiadajte druhú stranu, aby znova odoslala fax s použitím vhodného (tmavšieho) nastavenia expozície.



ZARIADENIE NEZAČNE PRÍJEM FAXU



Kontrola

Bol režim príjmu nastavený na možnosť [Manuálne prijatie] v režime nastavenia?



Riešenie

- Nastavte režim príjmu na možnosť [Automat. prijatie].
Keď je režim príjmu nastavený na možnosť [Manuálne prijatie], zariadenie nebude automaticky prijímať faxy.
⇒ „Nastavenie (správca)“ → [Nastavenia systému] → [Nastavenia odosielania obrázkov] → [Dáta faxu Príjem/Preposlanie (Manuál)] → [Prijat' nastavenia]
Keď je v režime nastavenia zvolená možnosť [Prepnutie z manuálneho na automatický príjem] a prijme sa fax v režime manuálneho príjmu, zariadenie sa po stanovenom počte zazvonení automaticky prepne na automatický príjem a prijme fax. Požiadajte správcu o zapnutie tohto nastavenia.
⇒ „Nastavenie (správca)“ → [Nastavenia systému] → [Nastavenia odosielania obrázkov] → [Nastavenia faxu] → [Prijat' nastavenia] → [Prepnutie z manuálneho na automatický príjem] → [Prepnutie na automatické prijatie] →

Zostáva málo voľnej pamäte?

- Zvýšte množstvo voľnej pamäte.
 - Pamäť obsahuje údaje, ktoré boli prijaté so zapnutým nastavením kontroly prijatého obrázka.
 - Pamäť obsahuje údaje, ktoré boli prijaté dôverným príjmom alebo ktoré sú chránené heslom.
 - Fax je uložený v pamäťovej schránke.



VYTÁČANIE NIE JE MOŽNÉ



Kontrola

Je pripojený externý telefón?

Je externý telefón zapnutý v režime nastavenia?
(keď je externý telefón pripojený)

Je linka obsadená?



Riešenie

■ Skontrolujte pripojenia

Presvedčte sa, že konektor telefónnej linky, nástenný konektor a všetky predlžovacie adaptéry sú pevne pripojené.

■ Požiadajte správcu o zapnutie možnosti [Nastavenie externého telefónu]/
⇒ „Nastavenie (správca)“ → [Nastavenia systému] → [Nastavenia odosielania obrázkov] → [Nastavenia faxu] → [Nastavenia stavu] → [Nastavenie externého telefónu] →

■ Počkajte na skončenie komunikácie.



NEMÔŽETE HOVORIŤ S DRUHOU STRANOU



Kontrola

Vytáčali ste pomocou reproduktora?



Riešenie

■ Použite externý telefón.

Keď vytáčate pomocou reproduktora, budete počuť hlas druhej strany, ale osoba na druhej strane nebude počuť váš hlas. Použite externý telefón. (Keď nie je nainštalovaný externý telefón, nemôžete s druhou stranou hovoriť.)



NIE JE MOŽNÉ ULOŽIŤ ADRESU (TLAČIDLO INDIVIDUÁLNEJ ALEBO SKUPINOVEJ PREDVOL'BY)



Kontrola

Bol už uložený maximálny počet tlačidiel?



Riešenie

- Upravte počet uložených tlačidiel. Odstráňte adresy (tlačidlá individuálnej a skupinovej predvoľby), ktoré sa nepoužívajú.



NIE JE MOŽNÉ UPRAVIŤ ALEBO ODSTRÁNIŤ ADRESU (TLAČIDLO INDIVIDUÁLNEJ ALEBO SKUPINOVEJ PREDVOL'BY)



Kontrola

Používa sa toto tlačidlo v rezervovanom alebo prebiehajúcim prenose?

Boli funkcie zablokované správcom?

Zapol správca funkciu, ktorá zabraňuje úprave alebo odstráneniu?



Riešenie

- Počkajte, kým sa prenos neskončí, alebo zarezervovaný prenos zrušte a potom tlačidlo upravte alebo odstráňte.
- Poradte sa so správcom. Niektoré funkcie mohli byť v režime nastavenia zablokované.
- Poradte sa so správcom. Ak správca zapol nastavenia, ako napríklad [Nastavenie prichádzajúceho smerovania], tlačidlá nie je možné upraviť ani odstrániť.
 - ⇒ „Nastavenie (správca)“ → [Nastavenia odosielania obrázkov]
 - [Nastavenie prichádzajúceho smerovania (Presmerovanie / Uloženie)]
 - [Nastavenie prichádzajúceho smerovania]



CHCEM SI POZRIEŤ HISTÓRIU ODOSELANIA/PRIJÍMANIA



Kontrola

Stlačte tlačidlo [História odoslania]. (len história odosielania)

Skontrolujte pomocou tlačidla [Stav Úlohy].



Riešenie

- Klepnite na tlačidlo [História odoslania] (režim jednoduchého faxovania) na zobrazenie histórie odosielania. V normálnom režime klepnite na tlačidlo [História odoslania] na paneli akcií.
- Ak chcete skontrolovať stav úloh faxu, klepnite na tlačidlo [Stav Úlohy] a potom na kartu [Fax]. Ak chcete skontrolovať predchádzajúce histórie odosielania a prijímania, klepnite na tlačidlo [Dokončené]. Ak chcete vytlačiť výsledky komunikácie, otvorte panel akcií a klepnite na položku [Správa o odoslání tlačeného obrazu].



NEVIEM, AKO PRESMEROVAŤ PRIJATÉ FAXY



Kontrola

Použite nastavenia presmerovania prijatých faxov v režime nastavenia.



Riešenie

- Prijaté faxy môžete presmerovať do vopred nastaveného cieľa presmerovania. Zapnite možnosť [Nastavenie prichádzajúceho smerovania] v „Nastavenie (správca)“.
 - [Nastavenia systému] → [Nastavenia odosielania obrázkov]
 - [Nastavenie prichádzajúceho smerovania (Presmerovanie / Uloženie)] → [Nastavenia správy].Klepnite na možnosť [Pridaj] a nastavte cieľ presmerovania a podmienky presmerovania. Keď sú nastavenia dokončené, prijaté faxy sa presmerujú podľa nastavených podmienok.



NEVIEM, AKO SI POZRIEŤ NÁHĽAD PRIJATÝCH FAXOV



Kontrola

Zapnite nastavenie náhľadu obrázkov pre prijaté faxy v režime nastavenia.



Riešenie

- Prijaté faxy môžete presmerovať do vopred nastaveného cieľa presmerovania. Zapnite možnosť [Prijaté kontrol. nastav. dátového obrazu] v „Nastavenie (správca)“ – [Nastavenia systému] → [Nastavenia odosielania obrázkov] → [Bežné nastavenia] → [Nastavenia stavu].
Po prijatí faxu klepnite na ikonu, ktorá sa zobrazí vedľa tlačidla [Stav Úlohy] navrchu obrazovky. Na zobrazenej obrazovke systémových informácií klepnite na kartu [Informácie o udalosti] a potom na tlačidlo [Skontrolovať prijatý obraz faxu]. Klepnite na tlačidlo prijatého faxu, ktorý si chcete pozrieť, a klepnite na tlačidlo [Skontrolovať obraz] na paneli akcií, aby sa zobrazil náhľad faxu.



ZVUKY UPOZORNENÍ SÚ PRÍLIŠ HLASNÉ ALEBO PRÍLIŠ TICHÉ, ALEBO ICH VÔBEC NEPOČUŤ (ÚPRAVA HLASITOSTI)



Kontrola

Upravili ste hlasitosť v nastaveniach reproduktora v režime nastavenia?

Môžete upraviť hlasitosť zvuku dokončenia skenovania originálu v nastavení zvuku dokončenia skenovania v režime nastavenia.



Riešenie

■ V „Nastavenie (správca)“ upravte hlasitosť na vidlici, hlasitosť zvonenia, hlasitosť monitorovania linky, hlasitosť dokončenia odosielania/prijímania a hlasitosť chyby odosielania/prijímania.

⇒ „Nastavenie (správca)“ → [Nastavenia systému] → [Bežné nastavenia] → [Nastavenie zvuku] → [Nastavenie zvuku pípnutia (Odoslanie obrazu)]

■ Po dokončení skenovania originálu zaznie celý zvuk. V „Nastavenie (správa)“ vyberte možnosť [Nastavenia systému] → [Bežné nastavenia] → [Nastavenie zvuku] → [Nastavenie zvuku pípnutia (Obecne)] → [Zvuk ukončenia skenovania (Odoslanie obrazu)].



NEVIEM, AKO ULOŽIŤ ALEBO VYTLAČIŤ INFORMÁCIE O ODOSIELATEĽOVI



Kontrola

Informácie o odosielateľovi môžete uložiť pomocou položky „Zadajte vlastné meno a cieľ“ v režime nastavenia.

Bolo v režime nastavenia (správca) vypnuté nastavenie hromadného prenosu?



Riešenie

■ Ak chcete uložiť informácie o odosielateľovi, zvolte možnosť „Nastavenie (správa)“

– [Nastavenia systému] → [Nastavenia odosielania obrázkov] → [Bežné nastavenia] → [Zadajte vlastné meno a cieľ].



HROMADNÝ PRENOS NEFUNGUJE



Kontrola



Riešenie

■ Hromadný prenos nemožno vykonať, keď je vypnutá možnosť „Nastavenie (správa)“ – [Nastavenia systému] → [Nastavenia odosielania obrázkov] → [Nastavenia faxu] → [Odoslať nastavenia] → [Zablokovať obežník faxu].



INDIKÁTOR PRIJATIA FAXU/ÚDAJOV SA NEVYPNE



Kontrola

Odobrali ste prijatý fax, ktorý bol vytlačený?

Vyskytla sa chyba, ktorý bráni vytlačeniu prijatých faxov?



Riešenie

■ Indikátor prijatia faxu/údajov bliká, kým neodoberiete prijaté faxy.

■ Indikátor prijatia faxu/údajov bliká, keď prijatý fax zostane v pamäti bez vytlačenia. Odstráňte chybu, ktorá bráni tlači.



NEVIEM, AKO SKONTROLOVAŤ ADRESU PRI ODOSELANÍ FAXU



Kontrola

Klepnite na tlačidlo [Prehľad adries].

Je v režime nastavenia zapnutý „Režim potvrdenia cieľa faxu“?



Riešenie

■ Klepnutím na tlačidlo [Prehľad adries] zobrazte zoznam adries.

■ Zapnite možnosť „Nastavenie (správca)“ – [Nastavenia systému] → [Nastavenia odosielania obrázkov] → [Nastavenia faxu] → [Nastavenia stavu] → [Režim Potvrď. Destinácie Faxov]. Keď je toto nastavenie zapnuté, pri odosielaní faxu sa zobrazí správa s potvrdením adresy, aby nedošlo k chybnému prenosu.



KONTROLNÝ ZOZNAM

Boli funkcie zablokované správcom?

Niektoré funkcie mohli byť v režime nastavenia zablokované. Keď je aktivované overovanie používateľa, môže byť požadovaná funkcia vo vašom používateľskom nastavení zakázaná. Poradte sa so správcom.

Problém	Kontrola	Strana
PRENOS NEFUNGUJE	Vybrali ste správny cieľ (informácie o ciele)? Sú pre tento cieľ uložené správne informácie (informácie o e-mailovej adrese alebo serveri FTP)?	50
	Prekročil súbor obrázka limit veľkosti prílohy e-mailu nastavený v režime nastavenia (správca)?	50
	Prekročil súbor obrázka limit veľkosti prílohy pre váš mailový server? (pri skenovaní do e-mailu)	50
	Bol priečink v cieľovom počítači nastavený ako zdieľaný, aby sa doň dali poselať súbory? (pri skenovaní do sieťového priečinka)	50
	Je na zariadení zapnutá možnosť [Nastavenia Ipsec]? (pri skenovaní do sieťového priečinka)	50
	Vložili ste zložený originál?	50
	Sú priame adresy SMTP aj ostatné adresy nastavené ako cieľové?	50
AUTOMATICKÝ VÝBER FAREBNÉHO REŽIMU NEPRACUJE SPRÁVNE	Skenujete jeden z nasledujúcich typov originálu?	51
PRIJATÝ SÚBOR OBRÁZKA SA NEDÁ OTVORIŤ	Podporuje zobrazovací program použitý príjemcom formát prijatých obrazových údajov?	51
	Zobrazila sa správa s výzvou na zadanie hesla?	51
NEVIEM, AKO NASTAVIŤ VEĽKOSŤ ORIGINÁLU/POSIELANÚ VEĽKOSŤ	Používate jednoduchý režim?	51
PRENOS TRVÁ DLHO	Je pri skenovaní nastavené vhodné rozlíšenie?	52
CIEĽ JE PREDNASTAVENÝ	Je v režime nastavenia zapnutá možnosť [Nastavenie predvolenej adresy]?	52
SKENOVANÝ OBRÁZOK JE OREZANÝ	Je veľkosť nastavená na skenovanie originálu menšia ako skutočná veľkosť originálu?	52
KVALITA NASKENOVANÉHO OBRÁZKA JE ZLÁ	Je originálom tlačený materiál, napríklad kniha alebo časopis?	53
	Je pri skenovaní farebného originálu alebo originálu s odtieňmi sivej nastavený farebný režim na možnosť [Mono2]?	53
	Boli v prenose obsiahnuté adresy internetového faxu?	53
	Je nastavené príliš nízke rozlíšenie?	53
	Je kompresný pomer príliš vysoký?	53
NASKENOVANÝ OBRÁZOK JE PRÁZDNY	Je originál vložený správne lícom hore alebo lícom dolu?	53
NASKENOVANÝ OBRÁZOK JE OTOČENÝ HLAVOU DOLU ALEBO NABOK	Boli v prenose obsiahnuté adresy internetového faxu?	54
AKO TYP SÚBORU BOL VYBRATÝ TYP JPEG, ALE VYTVORIL SA SÚBOR TIFF	Vybrali ste vo farebnom režime možnosť [Mono2]?	54
SÚBOR JE VEĽKÝ	Bol farebný režim pri skenovaní čierno-bieleho originálu nastavený na možnosť [Odtiene šedej]?	54
	Je nastavené príliš vysoké rozlíšenie?	54
	Je kompresný pomer príliš nízky?	54
NIE JE MOŽNÉ ULOŽIŤ ADRESU (TLAČIDLO INDIVIDUÁLNEJ ALEBO SKUPINOVEJ PREDVOĽBY)	Bol už uložený maximálny počet tlačidiel?	55
NIE JE MOŽNÉ UPRAVIŤ ALEBO ODSTRÁNIŤ ADRESU (TLAČIDLO INDIVIDUÁLNEJ ALEBO SKUPINOVEJ PREDVOĽBY)	Používa sa toto tlačidlo v rezervovanom alebo prebiehajúcim prenose?	55
	Zapol správca funkciu, ktorá zabraňuje úprave alebo odstráneniu?	55



Problém	Kontrola	Strana
CHCEM ZMENIŤ FORMÁT ALEBO KOMPRESIU SKENOVANÉHO OBRÁZKA	Použite tlačidlo [Formát].	55
NEVIEM, AKO SKONTROLOVAŤ ADRESU PRI ODOSIELANÍ OBRÁZKA	Klepnite na tlačidlo [Prehľad adres].	55
PO VÝMENE SMEROVAČA (ROUTERA) NEMÔŽEM POUŽÍVAŤ SKENOVANIE DO SIEŤOVÉHO PRIEČINKA ALEBO SKENOVANIE	Zmenila sa IP adresa zariadenia?	56

PRENOS NEFUNGUJE



Kontrola

Vybrali ste správny cieľ (informácie o cieľi)? Sú pre tento cieľ uložené správne informácie (informácie o e-mailovej adrese alebo serveri FTP)?

Prekročil súbor obrázka limit veľkosti prílohy e-mailu nastavený v režime nastavenia (správca)?

Prekročil súbor obrázka limit veľkosti prílohy pre váš mailový server? (pri skenovaní do e-mailu)

Bol priečink v cieľovom počítači nastavený ako zdieľaný, aby sa doň dali posielat' súbory? (pri skenovaní do sieťového priečinka)

Je na zariadení zapnutá možnosť [Nastavenia Ipsec]? (pri skenovaní do sieťového priečinka)

Vložili ste zložený originál?

Sú priame adresy SMTP aj ostatné adresy nastavené ako cieľové?



Riešenie

■ Skontrolujte, či sú pre daný cieľ uložené správne informácie a či je cieľ správne vybratý.
Keď je doručenie cez e-mail (Skenovanie do e-mailu) neúspešné, môže byť na určenú e-mailovú adresu správcu odoslaná chybová správa, napríklad „Nedoručená správa“. Táto informácia vám môže pomôcť určiť príčinu problému.

■ Poradte sa so správcom.
Ak váš správca nastavil limit pre veľkosť prenášaných súborov, potom súbor, ktorý tento limit prekračuje, nie je možné preniesť.

■ Zmenšite veľkosť priloženého súboru (znižte počet skenovaných strán) na jeden e-mailový prenos.
Veľkosť súboru je možné zmenšiť aj nastavením nižšieho rozlíšenia skenovania. Zistite u správcu mailového servera (alebo poskytovateľa internetových služieb atď.), aký je limit veľkosti súboru na jeden e-mailový prenos.
■ Ak je zvolená možnosť [Odoslať link na cieľ], údaje sa uložia na lokálny disk zariadenia a URL prepojenie na uložené údaje sa e-mailom odošle cieľovému adresátovi. Prijemca si cez toto pripojenie súbor stiahne. Keďže pri tomto spôsobe neplatia obmedzenia e-mailových serverov, môžete ho použiť napríklad v prípade, keď sa nedá zmenšiť veľkosť súboru.

■ Keď cieľový priečink nie je nakonfigurovaný ako zdieľaný, zvolte vo vlastnostiach priečinka možnosť „Zdieľanie“.
Ak ste priečink premiestnili alebo inak zmenili, nastavenie „Zdieľanie“ sa mohlo zrušiť.

■ Poradte sa so správcom.
Ak je možnosť [Nastavenia Ipsec] v režime nastavenia zapnutá, skenovanie do zdieľaného priečinka nemusí byť v prostredí niektorých počítačov možné.
⇒ „Nastavenie (správca)“ → [Nastavenia systému] → [Nastavenie zabezpečenia] → [Nastavenia Ipsec]

■ Podľa pokynov na displeji rozložte originál, znova ho vložte do automatického podávača dokumentov a opätovne ho naskenujte.
Ak sa zložený originál vloží do automatického podávača dokumentov, vyskytne sa chyba a skenovanie sa zruší, keď sa počas skenovania zistí skutočná veľkosť originálu.

■ Hromadný prenos na priame adresy SMTP aj na ostatné adresy naraz nie je možný.
Správy odošlite osobitne na priame adresy SMTP a osobitne na ostatné adresy.



AUTOMATICKÝ VÝBER FAREBNÉHO REŽIMU NEPRACUJE SPRÁVNE



Kontrola

Skenujete jeden z nasledujúcich typov originálu?

Keď nie je zvolený čierno-biely režim:

- Sú na papieri farby alebo je papier zafarbený?

Keď nie je zvolený farebný režim:

- Je farba na origináli veľmi svetlá?
- Je farba na origináli veľmi tmavá, skoro čierna?
- Je sfarbená len veľmi malá časť originálu?



Riešenie

- Manuálne zadajte farebný režim.

Keď je farebný režim nastavený na možnosť [Autom.], zariadenie po stlačení tlačidla [Farba Štart] zistí, či je originál čierno-biely alebo farebný. V prípadoch uvedených vľavo však nemusí automatická detekcia poskytnúť správny výsledok.



PRIJATÝ SÚBOR OBRÁZKA SA NEDÁ OTVORIŤ



Kontrola

Podporuje zobrazovací program použitý príjemcom formát prijatých obrazových údajov?

Zobrazila sa správa s výzvou na zadanie hesla?



Riešenie

- Použite softvérový program, ktorý umožňuje otvoriť zvolený typ súboru s použitou kompresiou. Príjemca môže byť schopný otvoriť súbor, keď zmeníte typ súboru a režim kompresie nastavené pri prenose.
- Požiadajte odosielateľa o heslo alebo si nechajte súbor poslať znova v nezašifrovanom formáte. Prijatý súbor je zašifrovaný súbor PDF.



NEVIEM, AKO NASTAVIŤ VEĽKOSŤ ORIGINÁLU/POSIELANÚ VEĽKOSŤ



Kontrola

Používate jednoduchý režim?



Riešenie

- Na nastavenie veľkosti originálu a posielanej veľkosti použite normálny režim. Klepnite na tlačidlo [Originál] na základnej obrazovke normálneho režimu. Nastavte veľkosť skenu (veľkosť originálu) a posielanú veľkosť, ktorá bude prijatá v celi.



PRENOS TRVÁ DLHO



Kontrola

Je pri skenovaní nastavené vhodné rozlíšenie?



Riešenie

■ Vyberte nastavenia rozlíšenia a kompresie údajov, ktoré sú vhodné z hľadiska účelu prenosu.

Ak chcete vytvoriť údaje obrázka, ktoré sú vyvážené z hľadiska rozlíšenia a veľkosti súboru, dbajte na nasledujúce pokyny:

Režimy rozlíšenia:

Predvolené nastavenie rozlíšenia je [200x200dpi] v režimoch „E-Mail“, „FTP/Počítač“, „Sieťová zložka“ a „Skenovanie do externého pamäťového zariadenia“ a [200x100dpi] v režime internetového faxu. Ak originál neobsahuje poltónové obrázky, napr. fotografie alebo kresby, skenovanie pri predvolenom rozlíšení vytvorí praktickejšie a použiteľnejšie obrázky. Nastavenie vyššieho rozlíšenia alebo nastavenie „Poltón“ (len v režime internetového faxu) by sa malo použiť len vtedy, keď originál obsahuje fotografiu a záleží vám na kvalite obrázka fotografie. V takom prípade postupujte uvážlivo, pretože sa vytvorí väčší súbor ako pri použití predvoleného nastavenia.



CIEL' JE PREDNASTAVENÝ



Kontrola

Je v režime nastavenia zapnutá možnosť [Nastavenie predvolenej adresy]?



Riešenie

■ Keď chcete odosielať do iného ako predvoleného cieľa, stlačte tlačidlo [Storno].

Ak ste správca a chcete zmeniť alebo zrušiť predvolený cieľ, podľa potreby zmeňte nastavenie v časti [Nastavenie predvolenej adresy].

⇒ „Nastavenie (správca)“ → [Nastavenia systému] → [Nastavenia odosielania obrázkov] → [Nastavenia skenovania] → [Predvolená adresa] → [Nastavenie predvolenej adresy]



SKENOVANÝ OBRÁZOK JE OREZANÝ



Kontrola

Je veľkosť nastavená na skenovanie originálu menšia ako skutočná veľkosť originálu?



Riešenie

■ Nastavte veľkosť skenovania podľa skutočnej veľkosti originálu.

Ak ste zámerné nastavili menšiu veľkosť, ako je skutočná veľkosť originálu, dbajte pri vkladaní originálu na správne umiestnenie pre vybranú skenovanú veľkosť. Keď napríklad skenujete originál s veľkosťou A4 (8 1/2" x 11") s nastavením veľkosti na predlohovom skle B5 (5 1/2" x 8 1/2"), zarovnajte originál podľa mierky predlohového skla na ľavom okraji tak, aby bola skenovaná plocha umiestnená v skenovacej oblasti B5 (5 1/2" x 8 1/2").



KVALITA NASKENOVANÉHO OBRÁZKA JE ZLÁ



Kontrola

Je originálom tlačený materiál, napríklad kniha alebo časopis?

Je pri skenovaní farebného originálu alebo originálu s odtieňmi sivej nastavený farebný režim na možnosť [Mono2]?

Boli v prenose obsiahnuté adresy internetového faxu?

Je nastavené príliš nízke rozlíšenie?

Je kompresný pomer príliš vysoký?



Riešenie

■ Efekt moaré obmedzíte pomocou nasledujúceho postupu:
Keď je originál tlačený materiál, môžu sa vyskytnúť vertikálne vzory (moaré). Ak chcete obmedziť efekt moaré, na základnej obrazovke normálneho režimu vyberte možnosť [Ostatné] → [Ostroť] a zjemnite okraje obrázka (iba v režimoch „E-Mail“, „FTP/Počítač“, „Sieťová zložka“ a „Skenovanie do externého pamäťového zariadenia“). Efekt moaré je možné obmedziť aj zmenou nastavenia rozlíšenia alebo malým posunutím (alebo pootočením) originálu na predlohovom skle.

■ Nastavenie farebného režimu na možnosť [Mono2] nahradí farby originálu čiernou alebo bielou farbou. To je vhodné pre originály obsahujúce iba text, ale pre originály, ktoré obsahujú obrázky, je najlepšie použiť tlačidlo [C/b Štart] s farebným režimom nastaveným na možnosť [Odtiene šedej] alebo nastaviť farebný režim pre tlačidlo [Farba Štart] na možnosť [Plnofarebné] alebo [Odtiene šedej] a potom skenovať.

■ Ak chcete odoslať obrázok naskenovaný vo vysokom rozlíšení do cieľov pre režimy „E-Mail“, „FTP/Počítač“ a „Sieťová zložka“, odošlite obrázok do cieľov skenera a internetového faxu samostatne.

■ Nastavenie nízkeho rozlíšenia má za následok menej kvalitný obrázok. Nastavením vyššieho rozlíšenia vznikne kvalitnejší obrázok. (Čím vyššie je rozlíšenie, tým väčší je súbor.)

■ Ak je kompresný pomer nastavený na vysokú hodnotu, keď je prenos pre „Farebný režim“ nastavený na plnofarebný alebo na odtiene sivej, môže byť viditeľný šum a farby môžu byť nevýrazné. Nastavte možnosť [Formát súboru] → „Pomer kompresie“ na nižšiu hodnotu, aby sa znížil šum a zvýraznili farby. (Čím nižší je kompresný pomer, tým väčší je súbor.)
Túto možnosť je možné nastaviť v normálnom režime.



NASKENOVANÝ OBRÁZOK JE PRÁZDNY



Kontrola

Je originál vložený správne lícom hore alebo lícom dolu?



Riešenie

■ Originál znova vložte v správnej orientácii a opätovne ho odošlite. Keď používate predlohové sklo, originál sa musí vložiť lícom dolu. Keď používate automatický podávač dokumentov, originál sa musí vložiť lícom hore.



NASKENOVANÝ OBRÁZOK JE OTOČENÝ HLAVOU DOLU ALEBO NABOK



Kontrola

Boli v prenose obsiahnuté adresy internetového faxu?



Riešenie

- Odošlite obrázok do cieľov režimu skenovania a režimu internetového faxu samostatne.
Keď sú v hromadnom prenose zahrnuté ciele pre režimy „E-Mail“, „FTP/Počítač“ a „Sieťová zložka“ aj ciele internetového faxu, prednosť má orientácia vysielaného originálu internetového faxu, a preto sa súbor pri prehlíadaní na počítači nemusí zobrazíť so správnou orientáciou.



AKO TYP SÚBORU BOL VYBRATÝ TYP JPEG, ALE VYTVORIL SA SÚBOR TIFF



Kontrola

Vybrali ste vo farebnom režime možnosť [Mono2]?



Riešenie

- Zmeňte farebný režim na možnosť [Plnofarebne] alebo [Odtiene šedej] a potom klepnite na tlačidlo [Štart].
Keď je vybraný typ súboru [JPEG] a obrázok je skenovaný v režime Mono2, vytvorí sa súbor typu TIFF.



SÚBOR JE VEĽKÝ



Kontrola

Bol farebný režim pri skenovaní čierno-bieleho originálu nastavený na možnosť [Odtiene šedej]?



Riešenie

Je nastavené príliš vysoké rozlíšenie?

Je kompresný pomer príliš nízky?

- Možnosť [Odtiene šedej] je vhodná vtedy, keď chcete text alebo fotografiu vysokej kvality, ale súbor bude väčší. Použitím možnosti [Mono2] pre originál obsahujúci iba text sa súbor výrazne zmenší. Túto možnosť je možné nastaviť v normálnom režime.
- Čím vyššie je nastavenie rozlíšenia, tým väčší je súbor.
Výsledkom zníženia rozlíšenia bude menej kvalitný obrázok, ale súbor bude menší.
- Ak je kompresný pomer nastavený na nízku hodnotu, keď je farebný režim nastavený na možnosť [Plnofarebne] alebo [Odtiene šedej], súbor bude väčší.
Ak je možnosť [Formát súboru] → [Pomer kompresie] nastavená na vyššiu hodnotu, môže byť viditeľný šum a farby môžu byť menej výrazné, ale súbor bude menší.
Túto možnosť je možné nastaviť v normálnom režime.



NIE JE MOŽNÉ ULOŽIŤ ADRESU (TLAČIDLO INDIVIDUÁLNEJ ALEBO SKUPINOVEJ PREDVOĽBY)



Kontrola

Bol už uložený maximálny počet tlačidiel?



Riešenie

- Upravte počet uložených tlačidiel. Odstráňte adresy (tlačidlá individuálnej a skupinovej predvoľby), ktoré sa nepoužívajú.



NIE JE MOŽNÉ UPRAVIŤ ALEBO ODSTRÁNIŤ ADRESU (TLAČIDLO INDIVIDUÁLNEJ ALEBO SKUPINOVEJ PREDVOĽBY)



Kontrola

Používa sa toto tlačidlo v rezervovanom alebo prebiehajúcom prenose?

Zapol správca funkciu, ktorá zabraňuje úprave alebo odstráneniu?



Riešenie

- Počkajte, kým sa prenos neskončí, alebo zarezervovaný prenos zrušte a potom tlačidlo upravte alebo odstráňte.
- Poradte sa so správcom. Ak správca zapol nastavenia, ako napríklad [Nastavenie predvolenej adresy] alebo [Nastavenie príchodzieho smerovania], tlačidlá nie je možné upraviť ani odstrániť.



CHCEM ZMENIŤ FORMÁT ALEBO KOMPRESIU SKENOVANÉHO OBRÁZKA



Kontrola

Použite tlačidlo [Formát].



Riešenie

- Tlačidlo [Formát] môžete použiť na nastavenie formátu a percenta kompresie súboru, ktorý sa má uložiť alebo odoslať. V normálnom režime môžete vytvoriť súbor z viacerých strán originálu. Možno použiť funkciu [Počet stránok určený na súbor].



NEVIEM, AKO SKONTROLOVAŤ ADRESU PRI ODOSIELANÍ OBRÁZKA



Kontrola

Klepnite na tlačidlo [Prehľad adries].



Riešenie

- Klepnutím na tlačidlo [Prehľad adries] zobrazte zoznam adries.



PO VÝMENE SMEROVAČA (ROUTERA) NEMÔŽEM POUŽÍVAŤ SKENOVANIE DO SIEŤOVÉHO PRIEČINKA ALEBO SKENOVANIE



Kontrola

Zmenila sa IP adresa zariadenia?



Riešenie

■ Overte nastavenie adresy IP.

Ak zariadenie nemá stálu adresu IP (zariadenie dostáva adresu IP zo servera DHCP), skenovanie do sieťového priečinka alebo skenovanie nebude pri zmene adresy IP možné.

Adresu IP zariadenia si môžete overiť v časti [Stav siete] v režime nastavenia. Ak sa adresa IP zmenila, zmeňte nastavenie portu v ovládači tlačiarne.

⇒ „Nastavenia“ → [Stav] → [Stav siete]

Pozri: Návod na inštaláciu software

Keď sa adresa IP často mení, odporúča sa priradiť zariadeniu stálu adresu IP.



⇒ „Nastavenia (správca)“ → [Nastavenia systému] → [Sieťové nastavenia]



KONTROLNÝ ZOZNAM

Boli funkcie zablokované správcom?

Niektoré funkcie mohli byť v režime nastavenia zablokované. Keď je aktivované overovanie používateľa, môže byť požadovaná funkcia vo vašom používateľskom nastavení zakázaná. Poradte sa so správcom.

 Problém	 Kontrola	Strana
ZAKLADANIE DOKUMENTOV NEFUNGUJE	Zapli ste zakladanie dokumentov v ovládači tlačiarne?	57
ÚLOHU NIE JE MOŽNÉ ULOŽIŤ VO VLASTNOM PRIEČINKU	Zobrazujú sa vlastné priečinky vytvorené zariadením v „Informáciách o priečinku“? (pri tlači)	58
	Má vlastný priečinok PIN kód?	58
ULOŽENÝ SÚBOR ZMIZOL	Začiarkli ste políčko [Zmazať], aby ste vytlačili uložený súbor?	58
	Bolo aktivované automatické odstraňovanie súborov funkcie zakladania dokumentov?	58
SÚBOR SA NEDÁ ODSTRÁNIŤ	Je vlastnosť súboru nastavená na možnosť [Ochrana]?	58
VLASTNOSŤ SÚBORU SA NEDÁ NASTAVIŤ NA [Dôverné]	Nachádza sa súbor v priečinku rýchlych súborov?	59
NEDÁ SA OTVORIŤ DÔVERNÝ SÚBOR ALEBO DÔVERNÝ PRIEČINOK	Zadali ste nesprávne heslo/PIN kód?	59
NEMÔŽEM ULOŽIŤ ALEBO ZMENIŤ NÁZOV SÚBORU ALEBO NÁZOV VLASTNÉHO PRIEČINKA	Obsahuje názov znaky, ktoré nie je možné použiť v názve súboru alebo priečinka?	59
NÁZOV SÚBORU JE OREZANÝ	Bol názov súboru uložený v pokročilých nastaveniach prenosu pri skenovaní alebo prenose internetového faxu?	59
NEVIEM, AKO SKENOVAŤ DO PAMÄTE USB	Vložili ste pamäťové zariadenie USB?	60
	Vybrali ste v režime jednoduchého skenovania možnosť [Skenovanie na externú pamäť] v rámci funkcie [Sken. do USB/lokálneho disku]?	60
	Vybrali ste v režime zakladania dokumentov možnosť [Skenovanie do externého pamäťového zariadenia]?	60
NEVIEM, AKO TLAČIŤ S POUŽITÍM PRIAMEJ TLAČE ZO ZARIADENIA USB	Vložili ste pamäťové zariadenie USB?	60
	Vybrali ste v režime zakladania dokumentov možnosť [Na USB zvoliť súbor pre tlač]?	60



ZAKLADANIE DOKUMENTOV NEFUNGUJE



Kontrola

Zapli ste zakladanie dokumentov v ovládači tlačiarne?



Riešenie

- Zapnite zakladanie dokumentov.
V režime tlače aktivujte zakladanie dokumentov na karte [Práca s úlohou] v ovládači tlačiarne.
V inom režime ako v režime tlače vykonajte nastavenia zakladania dokumentov v položkách Rýchly súbor alebo Súbor.



ÚLOHU NIE JE MOŽNÉ ULOŽIŤ VO VLASTNOM PRIEČINKU



Kontrola

Zobrazujú sa vlastné priečinky vytvorené zariadením v „Informáciách o priečinku“? (pri tlači)

Má vlastný priečinok PIN kód?



Riešenie

■ Kliknite na tlačidlo [Zadať názov priečinka] na obrazovke zakladania dokumentov v ovládači tlačiarne, čím vyvoláte vlastné priečinky, ktoré boli vytvorené v zariadení.

■ Zadaťte PIN kód nakonfigurovaný v zariadení na obrazovke zakladania dokumentov.



ULOŽENÝ SÚBOR ZMIZOL



Kontrola

Začiarkli ste políčko [Zmazať], aby ste vytlačili uložený súbor?

Bolo aktivované automatické odstraňovanie súborov funkcie zakladania dokumentov?



Riešenie

■ Ak vytlačíte súbor začiarknutím políčka [Zmazať], súbor sa po vytlačení automaticky odstráni. Aby sa zabránilo ľahkému odstráneniu súboru, vlastnosti súboru je možné nastaviť na možnosť [Ochrana].

■ Ak boli odstránené súbory, ktoré potrebujete, obráťte sa na správcu zariadenia. Keď je v režime nastavenia zapnutá možnosť [Auto. vymazanie nastavenia súborov], súbory v určených priečinkoch sa pravidelne odstraňujú. (Súbor môže byť odstránený aj v prípade, že vlastnosť súboru je nastavená na hodnotu [Dôverný] alebo [Ochrana].)
⇒ „Nastavenie (správca)“ → [Nastavenia systému] → [Nastavenia plnenia dokumentu] → [Auto. vymazanie nastavenia súborov]



SÚBOR SA NEDÁ ODSTRÁNIŤ



Kontrola

Je vlastnosť súboru nastavená na možnosť [Ochrana]?



Riešenie

■ Súbor sa nedá odstrániť, keď je jeho vlastnosť nastavená na možnosť [Ochrana]. Zmeňte vlastnosť súboru z hodnoty [Ochrana] na [Zdieľanie] a potom súbor odstráňte.



VLASTNOSŤ SÚBORU SA NEDÁ NASTAVIŤ NA [Dôverné]



Kontrola

Nachádza sa súbor v priečinku rýchlych súborov?



Riešenie

- Presuňte súbor do iného priečinka a nastavte jeho vlastnosť na „Dôverné“. Súbor v priečinku rýchlych súborov nie je možné nastaviť na hodnotu „Dôverné“. (Všimnite si, že pre súbor v priečinku rýchlych súborov je možné nastaviť možnosť [Ochrana], aby sa zabránilo jeho ľahkému odstráneniu.)



NEDÁ SA OTVORIŤ DÔVERNÝ SÚBOR ALEBO DÔVERNÝ PRIEČINOK



Kontrola

Zadali ste nesprávne heslo/PIN kód?



Riešenie

- Poradte sa so správcom.



NEMÔŽEM ULOŽIŤ ALEBO ZMENIŤ NÁZOV SÚBORU ALEBO NÁZOV VLASTNÉHO PRIEČINKA



Kontrola

Obsahuje názov znaky, ktoré nie je možné použiť v názve súboru alebo priečinka?



Riešenie

- V názve súboru alebo priečinka nie je možné použiť tieto znaky: ? / " : < > * \ |



NÁZOV SÚBORU JE OREZANÝ



Kontrola

Bol názov súboru uložený v pokročilých nastaveniach prenosu pri skenovaní alebo prenose internetového faxu?



Riešenie

- Keď bol názov súboru uložený v pokročilých nastaveniach prenosu pred nakonfigurovaním nastavení rýchleho súboru alebo súboru, tento názov sa použije pre uložený súbor. Keď počet znakov v názve prekročí maximálny počet znakov povolený pre názov rýchleho súboru (30 znakov), znaky za 30. znakom sa zmažú.



NEVIEM, AKO SKENOVAŤ DO PAMÄTE USB



Kontrola

Vložili ste pamäťové zariadenie USB?

Vybrali ste v režime jednoduchého skenovania možnosť [Skenovanie na externú pamäť] v rámci funkcie [Sken. do USB/lokálneho disku]?

Vybrali ste v režime zakladania dokumentov možnosť [Skenovanie do extrného pamäťového zariadenia]?



Riešenie

■ Keď do zariadenia vložíte pamäťové zariadenie USB, zobrazí sa správa. Ak chcete skenovať do pamäte USB, klepnite na tlačidlo [Skenovanie do extrného pamäťového zariadenia]. Zobrazí sa obrazovka externého pamäťového zariadenia nastavená v režime jednoduchého skenovania. Umiestnite originál a klepnutím na tlačidlo [Štart] naskenujte dokument do pamäťového zariadenia USB. Začiarknutím políčka [Vykonať nastavenie podrobností] môžete vykonať podrobné nastavenia ukladania.

■ Keď je v režime jednoduchého skenovania zvolená možnosť [Skenovanie na externú pamäť] v rámci funkcie [Sken. do USB/lokálneho disku], naskenovaný dokument sa uloží do pripojeného pamäťového zariadenia USB.

■ Keď je na paneli akcií v režime zakladania dokumentov zvolená možnosť [Skenovanie do extrného pamäťového zariadenia], naskenovaný dokument sa uloží do pripojeného pamäťového zariadenia USB.



NEVIEM, AKO TLAČIŤ S POUŽITÍM PRIAMEJ TLAČE ZO ZARIADENIA USB



Kontrola

Vložili ste pamäťové zariadenie USB?

Vybrali ste v režime zakladania dokumentov možnosť [Na USB zvoliť súbor pre tlač]?



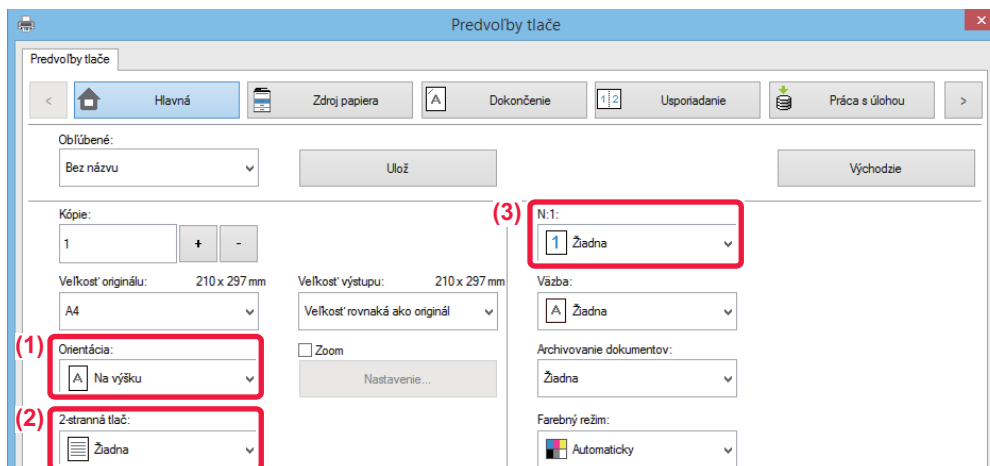
Riešenie

■ Keď do zariadenia vložíte pamäťové zariadenie USB, zobrazí sa správa. Ak chcete tlačiť priamo zo zariadenia USB, klepnite na tlačidlo [Tlač z externej pamäte (USB)].

■ Klepnite na možnosť [Na USB zvoliť súbor pre tlač] na paneli akcií v režime zakladania dokumentov.



Stručná príručka pre často používané spôsoby tlače



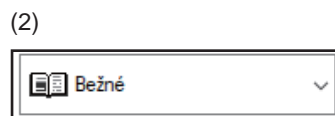
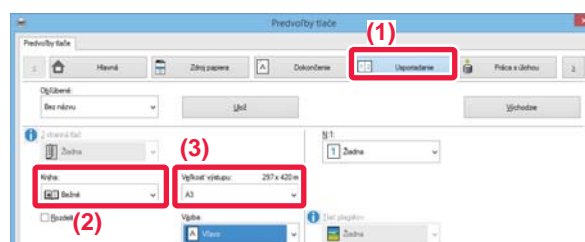
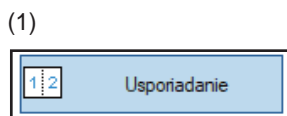
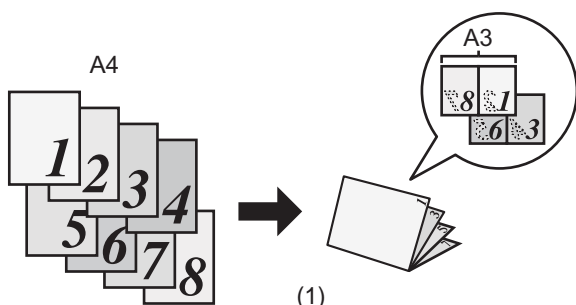
Výstup	Orientácia originálov	Výsledná tlač		Zásobník papiera		Nastavenie ovládača
				Typ zásobníka	Tlačová strana	
Obojstranná tlač			→	Zásobníky 1 až 4	Lícom nahor	(1)
				Bočný podávač, Veľkoobjemový zásobník	Lícom nadol	 (2)*
			→	Zásobníky 1 až 4	Lícom nahor	(1)*
				Bočný podávač, Veľkoobjemový zásobník	Lícom nadol	 (2)*



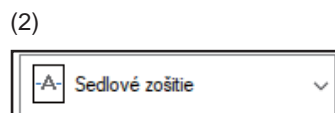
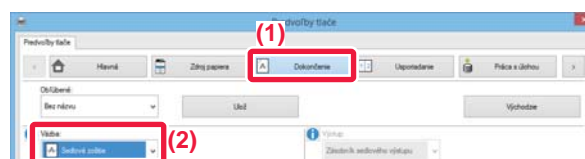
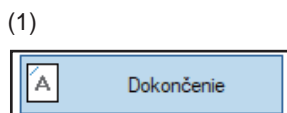
Výstup	Orientácia originálov	Výsledná tlač	Zásobník papiera		Nastavenie ovládača
			Typ zásobníka	Tlačová strana	
Obojstranná tlač a N-Up (2v1)			Zásobníky 1 až 4	Lícem nahor	(1)
			Bočný podávač, Veľkoobjemový zásobník	Lícem nadol	(2)* (3)*
			Zásobníky 1 až 4	Lícem nahor	(1)*
			Bočný podávač, Veľkoobjemový zásobník	Lícem nadol	(2)* (3)*

* Treba zmeniť z predvoleného nastavenia.

Kalendár



Keď sa používa aj [Sedlová väzba]
 (Ak je nainštalovaný sedlový finišer väzby)



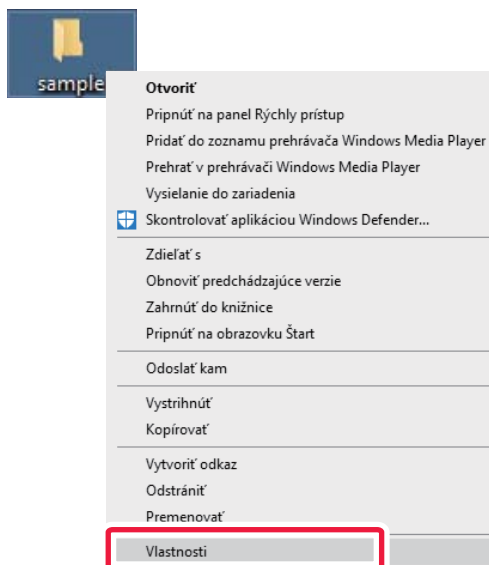


Skenovanie dokumentu do počítača

Vytvorenie sieťového priečinka

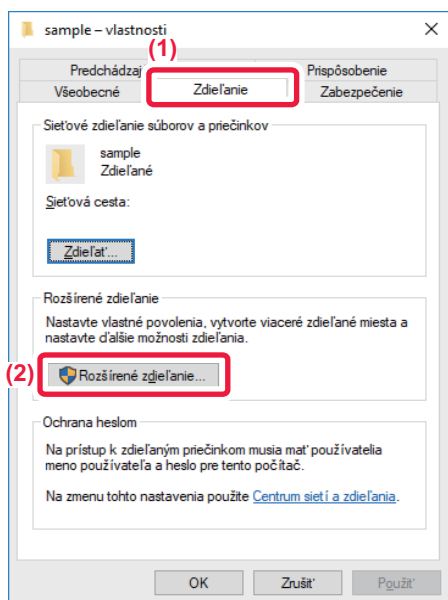
Príklad zdieľania priečinka s názvom „vzorka“ s každým v sieti je vysvetlený nižšie.

1



Po vytvorení priečinka s názvom „vzorka“ na pracovnej ploche kliknite pravým tlačidlom myši a vyberte možnosť [Vlastnosti].

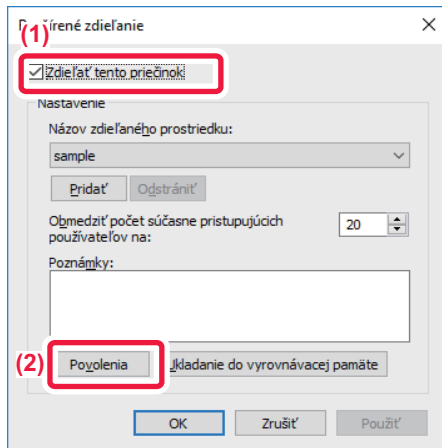
2



Kliknite na možnosť [Zdieľanie] a [Rozšírené zdieľanie].

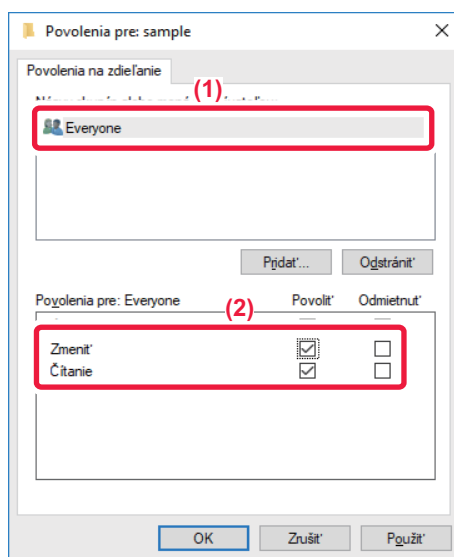


3



Začiarknite políčko [Zdieľať tento priečinok] a kliknite na tlačidlo [Povolenia].

4



Vyberte možnosť „Všetci“, začiarknite políčka [Povoliť] pre [Zmeniť] a [Čítanie] a kliknite na tlačidlo [OK].

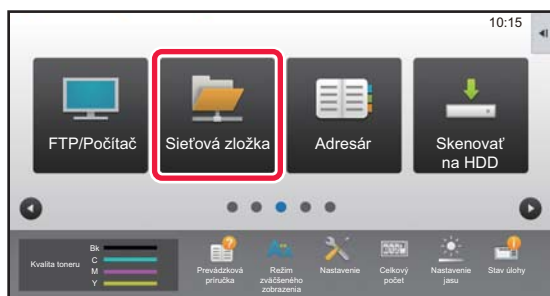
5

Kliknutím na tlačidlo [OK] na obrazovke „Rozšírené zdieľanie“ zatvorte obrazovku a kliknite na tlačidlo [Zavrieť].



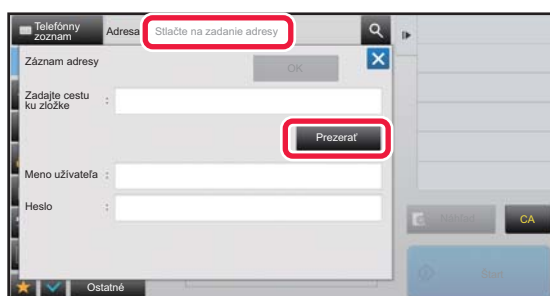
Odoslanie dokumentu do zdieľaného priečinka

1



Klepnite na ikonu režimu [Siet'ová zložka].

2





Na obrazovke zadávania siet'ového priečinka klepnite na položku Stlačte na zadanie adresy a potom na tlačidlo [Prezerat].

3

Dotknite sa tlačidla pracovnej skupiny, ku ktorej chcete získať prístup.



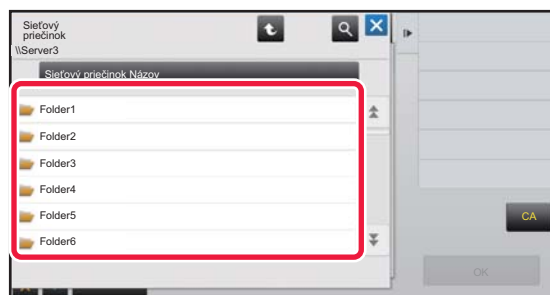
- Klepnutím na ikonu  a zadáním klúčového slova môžete vyhľadávať pracovnú skupinu, server alebo siet'ový priečink.
- Zobrazit' možno až 100 pracovných skupín, 100 serverov a 100 siet'ových priečinkov.
- Ak sa chcete vrátiť na obrazovku kroku 2, dotknite sa tlačidla .

4

Stlačte tlačidlo servera alebo počítača, do ktorého chcete získať prístup.

Ak sa objaví obrazovka s výzvou na zadanie mena a hesla, overte si tieto údaje u správcu servera a potom zadajte príslušné meno používateľa a heslo.

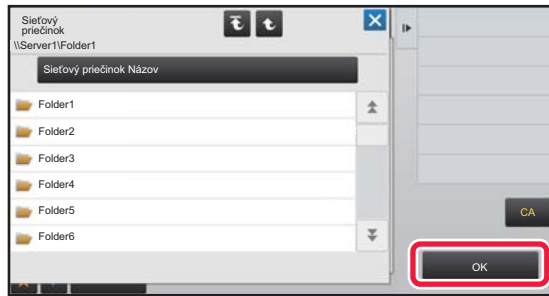
5



Klepnite na tlačidlo siet'ového priečinka.

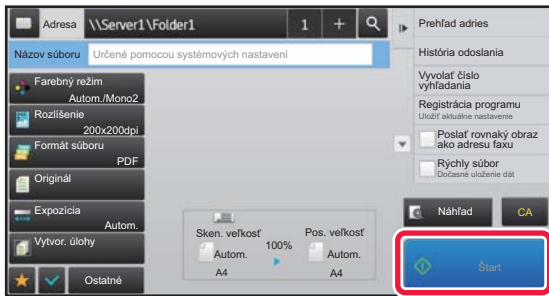


6



Po dokončení nastavenia klepnite na tlačidlo [OK]. Vráťte sa na obrazovku v kroku 2. Opätovným klepnutím na tlačidlo [OK] potvrdíte cieľ.

7

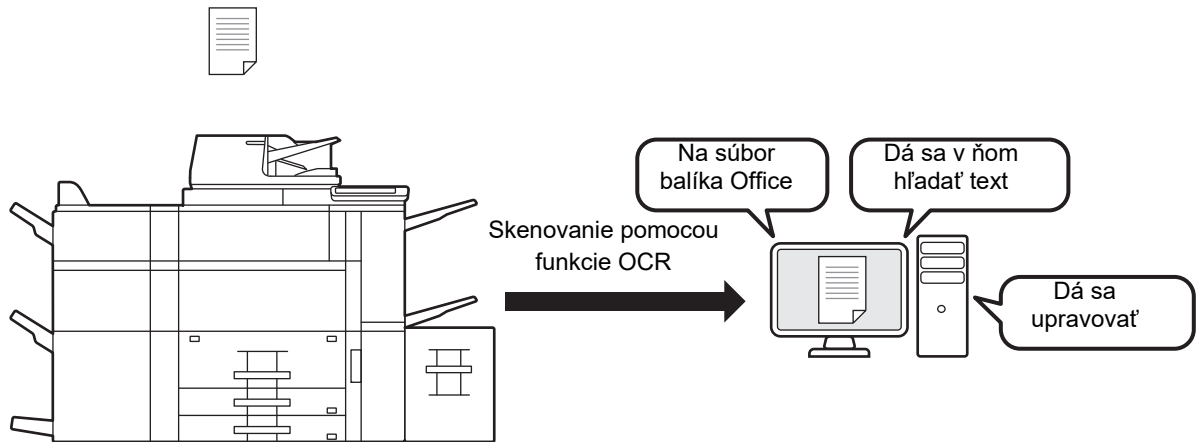





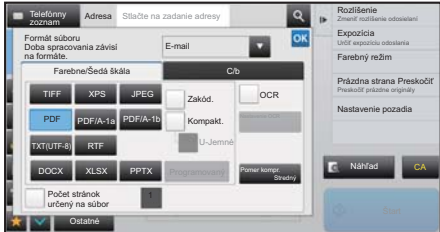

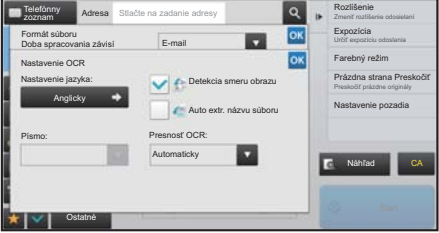
Klepnite na tlačidlo [Štart].



Zmena nastavení skenovania

Naskenovaný dokument môžete prekonvertovať priamo na súbor balíka Office alebo na prehľadateľný súbor PDF, v ktorom môžete vyhľadávať texty.



Režim	Nastavenie formátu	Nastavenie OCR
Jednoduchý režim	<p>Keď je vybrané tlačidlo [Farebne/Šedá škála]</p>  <p>Keď je vybrané tlačidlo [Č/B]</p> 	
Normálny režim	<p>Keď je vybrané tlačidlo [Farebne/Šedá škála]</p>  <p>Keď je vybrané tlačidlo [Č/B]</p> 	

SHARP[®]

SHARP CORPORATION