

# Stručná príručka

## Kopírovanie

### Vytváranie kópií

- 1 Zdrojový dokument vložte do zásobníka automatického podávača dokumentov alebo ho položte na skenovacie sklo.


**Poznámka:** Ak chcete zabrániť tomu, aby bol obrázok orezaný, uistite sa, že pôvodný dokument aj výstup sú rovnakej veľkosti papiera.

- 2 Na domovskej obrazovke sa dotknite tlačidla **Kopírovanie** a zadajte počet kópií.

V prípade potreby upravte nastavenia kopírovania.

- 3 Skopírujte dokument.

**Poznámka:** Ak chcete vytvoriť rýchlu kópiu, na ovládacom

paneli stlačte tlačidlo .

### Kopírovanie na obe strany papiera

- 1 Zdrojový dokument vložte do zásobníka automatického podávača dokumentov alebo ho položte na skenovacie sklo.

- 2 Na domovskej obrazovke sa dotknite tlačidla **Kopírovanie > Nastavenia > Strany**.

- 3 Upravte nastavenia.

- 4 Skopírujte dokument.

### Kopírovanie viacerých stránok na jeden hárok

- 1 Zdrojový dokument vložte do zásobníka automatického podávača dokumentov alebo ho položte na skenovacie sklo.

- 2 Na ovládacom paneli prejdite na:

**Kopírovanie > Nastavenia > Počet stránok na stranu > upravte nastavenia**

- 3 Skopírujte dokument.

## Odosielanie e-mailov

### Konfigurácia nastavení protokolu e-mail SMTP

Nakonfigurujte nastavenia protokolu SMTP (Simple Mail Transfer Protocol) na odosielanie naskenovaného dokumentu prostredníctvom e-mailu. Nastavenia sú odlišné pre každého poskytovateľa e-mailových služieb.

Pred začatím skontrolujte, či je tlačiareň pripojená k sieti a sieť je pripojená k internetu.

#### Prostredníctvom nástroja Embedded Web Server

- 1 Otvorte webový prehliadač a do poľa adresy zadajte adresu IP tlačiarne.

##### Poznámky:

- Pozrite si adresu IP tlačiarne na domovskej obrazovke tlačiarne. IP Adresa sa zobrazuje ako štyri skupiny čísel, ktoré sú oddelené bodkami, napríklad 123.123.123.123.
- Ak používate server proxy, dočasne ho vypnite, aby sa webová stránka správne načítala.

- 2 Kliknite na položky **Nastavenia > E-mail**.

- 3 V časti **Nastavenie e-mailu** nakonfigurujte nastavenia.

##### Poznámky:

- Ďalšie informácie o hesle nájdete v zozname s názvom [poskytovatelia e-mailových služieb](#).
- V prípade poskytovateľov e-mailových služieb, ktorí nie sú v zozname, sa obráťte na svojho poskytovateľa a požiadajte ho o nastavenia.

- 4 Kliknite na možnosť **Uložiť**.

#### Používanie ponuky **Nastavenia** v tlačiarne

- 1 Na domovskej obrazovke sa dotknite položky **Nastavenia > E-mail > Nastavenia e-mailu**.

- 2 Nakonfigurujte nastavenia.

##### Poznámky:

- Ďalšie informácie o hesle nájdete v zozname s názvom [poskytovatelia e-mailových služieb](#).

- V prípade poskytovateľov e-mailových služieb, ktorí nie sú v zozname, sa obráťte na svojho poskytovateľa a požiadajte ho o nastavenia.

### Poskytovatelia e-mailových služieb

- [AOL Mail](#)
- [Comcast Mail](#)
- [Gmail](#)
- [iCloud Mail](#)
- [Mail.com](#)
- [NetEase Mail \(mail.126.com\)](#)
- [NetEase Mail \(mail.163.com\)](#)
- [NetEase Mail \(mail.yeah.net\)](#)
- [Outlook Live alebo Microsoft 365](#)
- [QQ Mail](#)
- [Sina Mail](#)
- [Sohu Mail](#)
- [Yahoo! Mail](#)
- [Zoho Mail](#)

#### Poznámky:

- Ak sa pri použití poskytnutých nastavení vyskytnú chyby, obráťte sa na poskytovateľa e-mailových služieb.
- V prípade poskytovateľov e-mailových služieb, ktorí nie sú v zozname, sa obráťte na svojho poskytovateľa.

#### AOL Mail

Nastavenie	Hodnota
Primárna brána SMTP	smtp.aol.com
Port primárnej brány SMTP	587
Použiť nástroj SSL/TLS	Požadované
Je potrebný dôveryhodný certifikát	Vypnuté
Adresa pre odpoveď	Vaša e-mailová adresa
Overenie servera SMTP	Prihlásenie/obyčajné
E-mail vytvorený na základe zariadenia	Použiť poverenia SMTP zariadenia
ID používateľa zariadenia	Vaša e-mailová adresa

Nastavenie	Hodnota
Heslo zariadenia	Heslo aplikácie <b>Poznámka:</b> Ak chcete vytvoriť heslo aplikácie, prejdite na stránku <a href="#">Zabezpečenie účtu AOL</a> , prihláste sa do svojho účtu a potom kliknite na položku <b>Vytvoriť heslo aplikácie</b> .

#### Comcast Mail

Nastavenie	Hodnota
Primárna brána SMTP	smtp.comcast.net
Port primárnej brány SMTP	587
Použiť nástroj SSL/TLS	Požadované
Je potrebný dôveryhodný certifikát	Vypnuté
Adresa pre odpoveď	Vaša e-mailová adresa
Overenie servera SMTP	Prihlásenie/obyčajné
E-mail vytvorený na základe zariadenia	Použiť poverenia SMTP zariadenia
ID používateľa zariadenia	Vaša e-mailová adresa
Heslo zariadenia	Heslo účtu

#### Gmail™

**Poznámka:** Skontrolujte, či máte v účte Google aktivované dvojkrokové overovanie. Ak chcete povoliť dvojkrokové overovanie prejdite na stránku [Zabezpečenie účtu Google](#), prihláste sa do svojho účtu a potom v časti „Prihlásenie do služby Google“ kliknite na položku **2-krokové overovanie**.

Nastavenie	Hodnota
Primárna brána SMTP	smtp.gmail.com
Port primárnej brány SMTP	587
Použiť nástroj SSL/TLS	Požadované
Je potrebný dôveryhodný certifikát	Vypnuté
Adresa pre odpoveď	Vaša e-mailová adresa

Nastavenie	Hodnota
Overenie servera SMTP	Prihlásenie/obyčajné
E-mail vytvorený na základe zariadenia	Použiť poverenia SMTP zariadenia
ID používateľa zariadenia	Vaša e-mailová adresa
Heslo zariadenia	Heslo aplikácie <b>Poznámky:</b> <ul style="list-style-type: none"> <li>Ak chcete vytvoriť heslo aplikácie prejdite na stránku <a href="#">Zabezpečenie účtu Google</a>, prihláste sa do svojho účtu a potom v časti „Prihlásenie do služby Google“ kliknite na položku <b>Heslá aplikácií</b>.</li> <li>Položka „Heslá aplikácií“ sa zobrazuje iba v prípade, ak je povolené dvojkrokové overovanie.</li> </ul>

#### iCloud Mail

**Poznámka:** Skontrolujte, či máte aktivované dvojkrokové overovanie.

Nastavenie	Hodnota
Primárna brána SMTP	smtp.mail.me.com
Port primárnej brány SMTP	587
Použiť nástroj SSL/TLS	Požadované
Je potrebný dôveryhodný certifikát	Vypnuté
Adresa pre odpoveď	Vaša e-mailová adresa
Overenie servera SMTP	Prihlásenie/obyčajné
E-mail vytvorený na základe zariadenia	Použiť poverenia SMTP zariadenia
ID používateľa zariadenia	Vaša e-mailová adresa
Heslo zariadenia	Heslo aplikácie <b>Poznámka:</b> Ak chcete vytvoriť heslo aplikácie prejdite na stránku <a href="#">Správa účtu iCloud</a> , prihláste sa do svojho účtu a potom v časti Zabezpečenie kliknite na položku <b>Vygenerovať heslo</b> .

#### Mail.com

Nastavenie	Hodnota
Primárna brána SMTP	smtp.mail.com
Port primárnej brány SMTP	587
Použiť nástroj SSL/TLS	Požadované
Je potrebný dôveryhodný certifikát	Vypnuté
Adresa pre odpoveď	Vaša e-mailová adresa
Overenie servera SMTP	Prihlásenie/obyčajné
E-mail vytvorený na základe zariadenia	Použiť poverenia SMTP zariadenia
ID používateľa zariadenia	Vaša e-mailová adresa
Heslo zariadenia	Heslo účtu

#### NetEase Mail (mail.126.com)

**Poznámka:** Skontrolujte, či máte aktivovanú službu SMTP vo svojom účte. Ak chcete službu zapnúť, na domovskej stránke služby NetEase Mail kliknite na položky **Nastavenia > POP3/SMTP/IMAP** a potom povoľte **službu IMAP/SMTP** alebo **službu POP3/SMTP**.

Nastavenie	Hodnota
Primárna brána SMTP	smtp.126.com
Port primárnej brány SMTP	465
Použiť nástroj SSL/TLS	Požadované
Je potrebný dôveryhodný certifikát	Vypnuté
Adresa pre odpoveď	Vaša e-mailová adresa
Overenie servera SMTP	Prihlásenie/obyčajné
E-mail vytvorený na základe zariadenia	Použiť poverenia SMTP zariadenia
ID používateľa zariadenia	Vaša e-mailová adresa
Heslo zariadenia	Autorizačné heslo <b>Poznámka:</b> Autorizačné heslo sa poskytuje, keď je povolená služba IMAP/SMTP alebo služba POP3/SMTP.

## NetEase Mail (mail.163.com)

**Poznámka:** Skontrolujte, či máte aktivovanú službu SMTP vo svojom účte. Ak chcete službu zapnúť, na domovskej stránke služby NetEase Mail kliknite na položky **Nastavenia** > **POP3/SMTP/IMAP** a potom povoľte **službu IMAP/SMTP** alebo **službu POP3/SMTP**.

Nastavenie	Hodnota
Prímáma brána SMTP	smtp.163.com
Port primárnej brány SMTP	465
Použiť nástroj SSL/TLS	Požadované
Je potrebný dôveryhodný certifikát	Vypnuté
Adresa pre odpoveď	Vaša e-mailová adresa
Overenie servera SMTP	Prihlásenie/obyčajné
E-mail vytvorený na základe zariadenia	Použiť poverenia SMTP zariadenia
ID používateľa zariadenia	Vaša e-mailová adresa
Heslo zariadenia	Autorizačné heslo <b>Poznámka:</b> Autorizačné heslo sa poskytuje, keď je povolená služba IMAP/SMTP alebo služba POP3/SMTP.

## NetEase Mail (mail.yeah.net)

**Poznámka:** Skontrolujte, či máte aktivovanú službu SMTP vo svojom účte. Ak chcete službu zapnúť, na domovskej stránke služby NetEase Mail kliknite na položky **Nastavenia** > **POP3/SMTP/IMAP** a potom povoľte **službu IMAP/SMTP** alebo **službu POP3/SMTP**.

Nastavenie	Hodnota
Prímáma brána SMTP	smtp.yeah.net
Port primárnej brány SMTP	465
Použiť nástroj SSL/TLS	Požadované
Je potrebný dôveryhodný certifikát	Vypnuté
Adresa pre odpoveď	Vaša e-mailová adresa
Overenie servera SMTP	Prihlásenie/obyčajné

Nastavenie	Hodnota
E-mail vytvorený na základe zariadenia	Použiť poverenia SMTP zariadenia
ID používateľa zariadenia	Vaša e-mailová adresa
Heslo zariadenia	Autorizačné heslo <b>Poznámka:</b> Autorizačné heslo sa poskytuje, keď je povolená služba IMAP/SMTP alebo služba POP3/SMTP.

## Outlook Live alebo Microsoft 365

Tieto nastavenia sa vzťahujú na e-mailové domény outlook.com a hotmail.com a na účty v službe Microsoft 365.

Nastavenie	Hodnota
Prímáma brána SMTP	smtp.office365.com
Port primárnej brány SMTP	587
Použiť nástroj SSL/TLS	Požadované
Je potrebný dôveryhodný certifikát	Vypnuté
Adresa pre odpoveď	Vaša e-mailová adresa
Overenie servera SMTP	Prihlásenie/obyčajné
E-mail vytvorený na základe zariadenia	Použiť poverenia SMTP zariadenia
ID používateľa zariadenia	Vaša e-mailová adresa
Heslo zariadenia	Heslo účtu alebo heslo aplikácie <b>Poznámky:</b> <ul style="list-style-type: none"><li>• V prípade účtov s deaktivovaným dvojkrokovým overovaním použijete heslo účtu.</li><li>• V prípade účtov na doménach outlook.com alebo hotmail.com s aktivovaným dvojkrokovým overovaním použijete heslo aplikácie. Ak chcete vytvoriť heslo aplikácie, prejdite na stránku <a href="#">Správa účtu Outlook Live</a> a potom sa prihláste do svojho účtu.</li></ul>

**Poznámka:** Ďalšie možnosti nastavenia pre podniky pri používaní služby Microsoft 365 nájdete na [stránke pomoci služby Microsoft 365](#).

## QQ Mail

**Poznámka:** Skontrolujte, či máte aktivovanú službu SMTP vo svojom účte. Ak chcete službu zapnúť, na domovskej stránke služby QQ Mail kliknite na položky **Nastavenia** > **Účet**. V časti Služba POP3/IMAP/SMTP/Exchange/CardDAV/CalDAV povoľte **službu POP3/SMTP** alebo **službu IMAP/SMTP**.

Nastavenie	Hodnota
Prímáma brána SMTP	smtp.qq.com
Port primárnej brány SMTP	587
Použiť nástroj SSL/TLS	Požadované
Je potrebný dôveryhodný certifikát	Vypnuté
Adresa pre odpoveď	Vaša e-mailová adresa
Overenie servera SMTP	Prihlásenie/obyčajné
E-mail vytvorený na základe zariadenia	Použiť poverenia SMTP zariadenia
ID používateľa zariadenia	Vaša e-mailová adresa
Heslo zariadenia	Autorizačný kód <b>Poznámka:</b> Ak chcete vygenerovať autorizačný kód, na domovskej stránke služby QQ Mail kliknite na položky <b>Nastavenia</b> > <b>Účet</b> a potom v časti Služba POP3/IMAP/SMTP/Exchange/CardDAV/CalDAV kliknite na položku <b>Vygenerovať autorizačný kód</b> .

## Sina Mail

**Poznámka:** Skontrolujte, či máte aktivovanú službu POP3/SMTP vo svojom účte. Ak chcete službu zapnúť, na domovskej stránke služby Sina Mail kliknite na položky **Nastavenia > Rozšírené nastavenia > Používateľ služby POP/IMAP/SMTP** a potom povoľte službu **POP3/SMTP**.

Nastavenie	Hodnota
Prímáma brána SMTP	smtp.sina.com
Port primárnej brány SMTP	587
Použiť nástroj SSL/TLS	Požadované
Je potrebný dôveryhodný certifikát	Vypnuté
Adresa pre odpoveď	Vaša e-mailová adresa
Overenie servera SMTP	Prihlásenie/obyčajné
E-mail vytvorený na základe zariadenia	Použiť poverenia SMTP zariadenia
ID používateľa zariadenia	Vaša e-mailová adresa
Heslo zariadenia	Autorizačný kód <b>Poznámka:</b> Ak chcete vytvoriť autorizačný kód, na domovskej stránke e-mailovej služby kliknite na položky <b>Nastavenia &gt; Rozšírené nastavenia &gt; Používateľ služby POP/IMAP/SMTP</b> a potom povoľte <b>stav autorizačného kódu</b> .

## Sohu Mail

**Poznámka:** Skontrolujte, či máte aktivovanú službu SMTP vo svojom účte. Ak chcete službu zapnúť, na domovskej stránke služby Sohu Mail kliknite na položky **Možnosti > Nastavenia > POP3/SMTP/IMAP** a potom povoľte službu **IMAP/SMTP** alebo službu **POP3/SMTP**.

Nastavenie	Hodnota
Prímáma brána SMTP	smtp.sohu.com
Port primárnej brány SMTP	465
Použiť nástroj SSL/TLS	Požadované
Je potrebný dôveryhodný certifikát	Vypnuté
Adresa pre odpoveď	Vaša e-mailová adresa

Nastavenie	Hodnota
Overenie servera SMTP	Prihlásenie/obyčajné
E-mail vytvorený na základe zariadenia	Použiť poverenia SMTP zariadenia
ID používateľa zariadenia	Vaša e-mailová adresa
Heslo zariadenia	Nezávislé heslo <b>Poznámka:</b> Nezávislé heslo sa poskytuje, keď je povolená služba IMAP/SMTP alebo služba POP3/SMTP.

## Yahoo! Mail

Nastavenie	Hodnota
Prímáma brána SMTP	smtp.mail.yahoo.com
Port primárnej brány SMTP	587
Použiť nástroj SSL/TLS	Požadované
Je potrebný dôveryhodný certifikát	Vypnuté
Adresa pre odpoveď	Vaša e-mailová adresa
Overenie servera SMTP	Prihlásenie/obyčajné
E-mail vytvorený na základe zariadenia	Použiť poverenia SMTP zariadenia
ID používateľa zariadenia	Vaša e-mailová adresa
Heslo zariadenia	Heslo aplikácie <b>Poznámka:</b> Ak chcete vytvoriť heslo aplikácie, prejdite na stránku <b>Zabezpečenie účtu Yahoo</b> , prihláste sa do svojho účtu a potom kliknite na položku <b>Vytvoriť heslo aplikácie</b> .

## Zoho Mail

Nastavenie	Hodnota
Prímáma brána SMTP	smtp.zoho.com
Port primárnej brány SMTP	587
Použiť nástroj SSL/TLS	Požadované

Nastavenie	Hodnota
Je potrebný dôveryhodný certifikát	Vypnuté
Adresa pre odpoveď	Vaša e-mailová adresa
Overenie servera SMTP	Prihlásenie/obyčajné
E-mail vytvorený na základe zariadenia	Použiť poverenia SMTP zariadenia
ID používateľa zariadenia	Vaša e-mailová adresa
Heslo zariadenia	Heslo účtu alebo heslo aplikácie <b>Poznámky:</b> <ul style="list-style-type: none"><li>• V prípade účtov s deaktivovaným dvojkrokovým overovaním použite heslo účtu.</li><li>• V prípade účtov s aktivovaným dvojkrokovým overovaním použite heslo aplikácie. Ak chcete vytvoriť heslo aplikácie prejdite na stránku <b>Zabezpečenie účtu Zoho Mail</b>, prihláste sa do svojho účtu a potom v časti Heslá pre konkrétne aplikácie kliknite na položku <b>Vygenerovať nové heslo</b>.</li></ul>

## Odoslanie e-mailovej správy

Pred začatím skontrolujte, či sú nakonfigurované nastavenia SMTP. Ďalšie informácie nájdete v časti [„Konfigurácia nastavení protokolu e-mail SMTP“ na strane 1](#).

### Používanie ovládacieho panela

- 1 Zdrojový dokument vložte do zásobníka automatického podávača dokumentov alebo ho položte na skenovacie sklo.
- 2 Na domovskej stránke sa dotknite tlačidla **E-mail** a zadajte požadované údaje.
- 3 V prípade potreby nakonfigurujte nastavenia typu výstupného súboru.
- 4 Odošlite e-mail.

### Pomocou čísla skratky

- 1 Zdrojový dokument vložte do zásobníka automatického podávača dokumentov alebo ho položte na skenovacie sklo.

- 2 Na domovskej obrazovke sa dotknite položiek **Odkazy > E-mail**.
- 3 Vyberte číslo skratky.
- 4 Odošlite e-mail.

## Skenovanie

### Skenovanie do počítača

Pred začatím skontrolujte nasledujúce:

- Firmvér tlačiarne je aktualizovaný. Ďalšie informácie nájdete v časti „Aktualizácia firmvéru“ na strane 11.
- Počítač a tlačiareň sú pripojené k rovnakej sieti.

#### Používatelia systému Windows

**Poznámka:** Skontrolujte, či je tlačiareň pridaná do počítača. Ďalšie informácie nájdete v časti „Pridávanie tlačiarňí do počítača“ na strane 11.

- 1 Pôvodný dokument vložte do automatického podávača dokumentov alebo ho položte na skenovacie sklo.
- 2 V počítači otvorte položku **Faxovanie a skenovanie pre systém Windows**.
- 3 V ponuke Zdroj vyberte zdroj skenera.
- 4 V prípade potreby upravte nastavenia skenovania.
- 5 Naskenujte dokument.

#### Používatelia systému Macintosh

**Poznámka:** Skontrolujte, či je tlačiareň pridaná do počítača. Ďalšie informácie nájdete v časti „Pridávanie tlačiarňí do počítača“ na strane 11.

- 1 Pôvodný dokument vložte do automatického podávača dokumentov alebo ho položte na skenovacie sklo.
- 2 V počítači vykonajte jeden z týchto krokov:
  - Otvorte aplikáciu **Záznam obrazu**.
  - Otvorte položku **Tlačiarne a skenery** a potom vyberte tlačiareň. Kliknite na položky **Skenovať > Otvoriť skener**.
- 3 V okne Skener vyskúšajte jedno alebo viaceré z nasledujúcich riešení:
  - Vyberte, kde chcete uložiť naskenovaný dokument.

- Výber veľkosti originálneho dokumentu.
- Ak chcete skenovať z automatického podávača dokumentov (ADF) v položke **Podávač dokumentov** z ponuky Ponuka skenovania alebo aktivujte možnosť **Použiť podávač dokumentov**.
- V prípade potreby nakonfigurujte nastavenia skenovania.

- 4 Kliknite na položku **Skenovať**.

## Fax

### Nastavenie tlačiarne na faxovanie

#### Nastavenie funkcie faxu pomocou analógového faxu

##### Poznámky:

- Táto funkcia je k dispozícii len v niektorých modeloch tlačiarňí.
- Niektoré pripojenia sú dostupné len v niektorých krajinách alebo regiónoch.
- Ak je funkcia faxu zapnutá, ale nebolo dokončené jej nastavenie, Indikátor môže blikať červenou farbou.
- Ak nemáte k dispozícii prostredie TCP/IP, na nastavenie faxu použite ovládací panel.

**Výstraha – Riziko poranenia:** Ak chcete predísť strate údajov alebo poruche tlačiarne, počas aktívneho odosielania alebo prijímania faxu sa nedotýkajte káblov ani zobrazených častí tlačiarne.



#### Prostredníctvom ponuky Nastavenia v tlačiarňí

- 1 Na domovskej obrazovke dotykou stlačte položky **Nastavenia > Fax > Nastavenie faxu > Všeobecné nastavenia faxu**.
- 2 Nakonfigurujte nastavenia.

#### Prostredníctvom nástroja Embedded Web Server

- 1 Otvorte webový prehliadač a do poľa adresy zadajte adresu IP tlačiarne.

##### Poznámky:

- Pozrite si adresu IP tlačiarne na domovskej obrazovke. IP Adresa sa zobrazuje ako štyri skupiny čísel, ktoré sú oddelené bodkami, napríklad 123.123.123.123.
  - Ak používate server proxy, dočasne ho vypnite, aby sa správne načítala webová stránka.
- 2 Kliknite na položky **Nastavenia > Fax > Nastavenie faxu > Všeobecné nastavenia faxu**.
  - 3 Nakonfigurujte nastavenia.



- 4 Uložte zmeny.

## Odoslanie faxu

**Poznámka:** Skontrolujte, či je fax nakonfigurovaný. Ďalšie informácie nájdete v časti [„Nastavenie tlačiarne na faxovanie“ na strane 5](#).

### Používanie ovládacieho panela

- 1 Zdrojový dokument vložte do zásobníka automatického podávača dokumentov alebo ho položte na skenovací sklo.
- 2 Na domovskej stránke sa dotknite tlačidla **Fax** a zadajte požadované údaje.  
V prípade potreby nastavenia upravte.
- 3 Odošlite fax.

### Použitie počítača

Pred začatím sa uistite, že je nainštalovaný ovládač faxu. Ďalšie informácie nájdete v časti [„Inštalácia ovládača faxu“ na strane 11](#).

#### Používatelia systému Windows

- 1 V dokumente, ktorý chcete odoslať faxom, otvorte dialógové okno Tlač.
- 2 Vyberte tlačiareň a kliknite na položky **Vlastnosti**, **Predvoľby**, **Možnosti** alebo **Nastavenie**.
- 3 Kliknite na položky **Fax > Povoliť fax > Pred faxovaním vždy zobrazit' nastavenia** a potom zadajte číslo príjemcu.  
V prípade potreby nakonfigurujte ďalšie nastavenia faxu.
- 4 Odošlite fax.

#### Používatelia systému Macintosh

- 1 Po otvorení dokumentu vyberte položky **Súbor > Tlač**.
- 2 Vyberte tlačiareň, za ktorej názvom sa nachádza položka - **Fax**.
- 3 Do poľa Komu zadajte číslo príjemcu.  
V prípade potreby nakonfigurujte ďalšie nastavenia faxu.
- 4 Odošlite fax.

## Tlač

### Tlač z počítača

**Poznámka:** V prípade štítkov, kartónového papiera a obálok nastavte pred tlačou dokumentu veľkosť a typ papiera.

- 1 V dokumente, ktorý chcete tlačit', otvorte dialógové okno Tlač.
- 2 V prípade potreby nastavenia upravte.
- 3 Vytlačte dokument.

### Tlač z mobilného zariadenia

#### Tlač z mobilného zariadenia pomocou funkcie AirPrint



Funkcia softvéru AirPrint predstavuje riešenie mobilnej tlače umožňujúce tlačit' priamo zo zariadení Apple na tlačiareň s certifikáciou AirPrint.



#### Poznámky:

- Skontrolujte, či zariadenie Apple a tlačiareň sú v tej istej sieti. Ak má sieť viacero bezdrôtových rozbočovačov, skontrolujte, či sú obe zariadenia pripojené do tej istej podsiete.
  - Táto aplikácia je podporovaná iba na niektorých zariadeniach Apple.
- 1 Z vášho mobilného zariadenia vyberte dokument zo správcu súborov alebo spustíte kompatibilnú aplikáciu.
  - 2 Dotknite sa ikony zdieľania a potom sa dotknite tlačidla **Tlačit'**.
  - 3 Vyberte tlačiareň.  
V prípade potreby nastavenia upravte.
  - 4 Vytlačte dokument.

### Tlač z mobilného zariadenia pomocou technológie Wi-Fi Direct®

Wi-Fi Direct® je služba tlače, ktorá vám umožňuje tlačit' na ľubovoľnej tlačiarne s podporou technológie Wi-Fi Direct.

**Poznámka:** Skontrolujte, či je mobilné zariadenie pripojené k bezdrôtovej sieti tlačiarne. Ďalšie informácie nájdete v časti [„Pripojenie mobilného zariadenia k tlačiarne“ na strane 12](#).

- 1 Vo vašom mobilnom zariadení spustíte kompatibilnú aplikáciu alebo vyberte dokument zo svojho správcu súborov.
- 2 V závislosti od mobilného zariadenia vykonajte jeden z nasledujúcich krokov:
  - Ťuknite na možnosť  > **Print** (Tlačit').
  - Ťuknite na možnosť  > **Print** (Tlačit').
  - Ťuknite na možnosť **\*\*\*** > **Print** (Tlačit').
- 3 Vyberte tlačiareň a v prípade potreby upravte nastavenia.
- 4 Vytlačte dokument.

### Tlač dôverných a iných zadržaných úloh

#### Používatelia systému Windows

- 1 Po otvorení dokumentu kliknite na položky **Súbor > Tlač**.
- 2 Kliknite na položky **Vlastnosti**, **Predvoľby**, **Možnosti** alebo **Nastavenie**.
- 3 Kliknite na možnosť **Tlačit' a zadržat'**.
- 4 Vyberte možnosť **Tlačit' a zadržat'** a potom priradte meno používateľa.
- 5 Vyberte typ tlačovej úlohy (dôverná, opakovaná, rezervovaná alebo overenie).  
Ak je tlačová úloha dôverná, zadajte štvormiestny kód PIN.
- 6 Kliknite na tlačidlo **OK** alebo **Tlačit'**.
- 7 Na úvodnej obrazovke tlačiarne uvoľníte tlačovú úlohu.
  - Pri dôverných tlačových úlohách sa dotknite položiek **Pozastavené úlohy** > vyberte svoje meno používateľa > **Dôverné** > zadajte svoj kód PIN > vyberte tlačovú úlohu > nakonfigurujte nastavenia > **Tlačit'**.
  - Pri ostatných tlačových úlohách sa dotknite položiek **Pozastavené úlohy** > vyberte svoje meno používateľa >

vyberte tlačovú úlohu > nakonfigurujte nastavenia > **Tlačiť**.

### Používatelia systému Macintosh

- Po otvorení dokumentu vyberte položky **Súbor > Tlač**.
- V ponuke **Náhľad alebo Médiá a kvalita** vyberte položku **Tlač PIN**.
- Povoľte **Tlač pomocou kódu PIN** a zadajte štvorciferný kód PIN.
- Kliknite na tlačidlo **Tlačiť**.
- Na úvodnej obrazovke tlačiarne uvoľníte tlačovú úlohu. Dotknite sa položiek **Pozastavené úlohy** > vyberte svoje meno používateľa > **Dôverné** > zadajte svoj kód PIN > vyberte tlačovú úlohu > **Tlačiť**.

## Údržba tlačiarne

### Pripájanie káblov

**⚡ POZOR – NEBEZPEČENSTVO ZÁSAHU ELEKTRICKÝM PRÚDOM:** Toto zariadenie nenastavujte ani nevytvárajte žiadne elektrické či káblové pripojenie (napríklad sieťové napájanie, funkcia faxu alebo telefón) počas búrky, aby ste sa vyhli riziku zasiahnutia elektrickým prúdom.

**⚠ POZOR – RIZIKO PORANENIA:** Riziku požiaru alebo zásahu elektrickým prúdom sa vyhnite tak, že zapojíte napájací kábel do riadne označenej a správne uzemnenej elektrickej zásuvky, ktorá sa nachádza blízko produktu a je ľahko dostupná.

**⚠ POZOR – RIZIKO PORANENIA:** Riziku požiaru a zásahu elektrickým prúdom sa vyhnite tak, že budete používať len napájací kábel dodaný s týmto produktom alebo náhradu schválenú výrobcom.

**⚠ POZOR – RIZIKO PORANENIA:** Ak chcete predísť vzniku požiaru, pripájajte zariadenie k verejnej telefónnej sieti výlučne prostredníctvom kábla 26 AWG alebo väčšieho telekomunikačného kábla (RJ-11). Pre používateľov v Austrálii: kábel musí schváliť austrálsky štátny orgán pre komunikáciu a médiá.

**Výstraha – Riziko poranenia:** Ak chcete predísť strate údajov alebo zlyhaniu tlačiarne, nedotýkajte sa počas prebiehajúcej tlače kábla USB, žiadneho adaptéra bezdrôtovej siete ani tlačiarne v zobrazenej oblasti.



	Port tlačiarne	Funkcia
1	Zásuvka napájania	Pripojte tlačiareň do elektrickej zásuvky.
2	ethernetový port	Pripojte tlačiareň k sieti Ethernet.
3	port LINE <b>Poznámka:</b> K dispozícii len pri niektorých modeloch tlačiarň.	Pripojenie tlačiarne k aktívnej telefónnej linke prostredníctvom štandardnej sieťovej zásuvky (RJ-11), filtra DSL, adaptéra VoIP alebo akéhokoľvek iného adaptéra, ktorý vám umožní prístup k telefónnej linke na odosielanie a prijímanie faxov.
4	port EXT <b>Poznámka:</b> K dispozícii len pri niektorých modeloch tlačiarň.	Pripojenie ďalších zariadení (napríklad telefónu alebo záznamníka) k tlačiarňi a telefónnej linke. Tento port používajte v prípade, ak pre tlačiareň nemáte samostatnú faxovú linku a ak je tento spôsob pripojenia podporovaný vo vašej krajine alebo regióne.
5	port USB <b>Poznámka:</b> K dispozícii len pri niektorých modeloch tlačiarň.	Pripojte klávesnicu alebo iný kompatibilný voliteľný prvok.
6	port tlačiarne USB	Pripojenie tlačiarne k počítaču.

## Výmena tonerovej kazety

1 Otvorte dverka A.



2 Vyberte prázdnu tonerovú kazetu.



- 3 Vybaľte novú tonerovú kazetu a trikrát ňou zatraste, aby sa toner rovnomerne rozložil.



- 4 Vložte novú tonerovú kazetu.

**Poznámka:** Orientujte sa podľa šípok v tlačiarňi.



- 5 Zatvorte dverka A.

## Čistenie skenera

- 1 Otvorte kryt skenera.



- 2 Navlhčenou mäkkou handričkou, z ktorej sa neuvoľňujú vlákna, utrite nasledujúce časti:

- Sklo automatického podávača dokumentov



- Skenovací blok skla automatického podávača dokumentov



- Skenovacie sklo



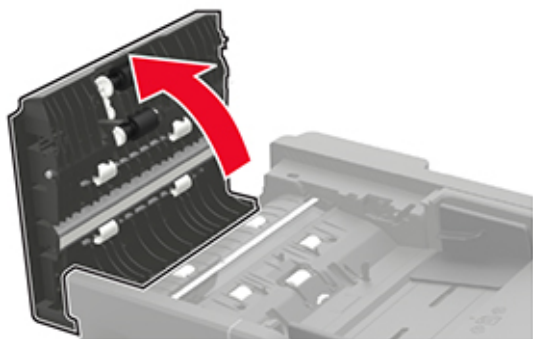


- Blok skenovacieho skla



3 Zatvorte kryt skenera.

4 Otvorte kryt automatického podávača dokumentov.



5 Navlhčenou mäkkou handričkou, z ktorej sa neuvolňujú vlákna, utrite nasledujúce časti:

- Skenovací blok skla automatického podávača dokumentov v kryte automatického podávača dokumentov



- Sklo automatického podávača dokumentov v kryte automatického podávača dokumentov



6 Zatvorte kryt automatického podávača dokumentov.

## Vkladanie do zásobníkov

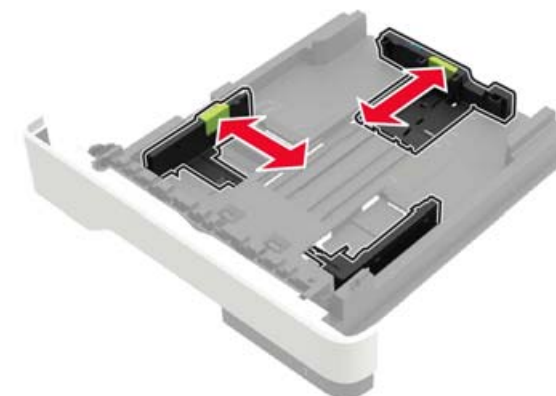
**POZOR – NEBEZPEČENSTVO PREVRÁTENIA:** Ak chcete znížiť riziko nestability zariadenia, do každého zásobníka vkladajte papier samostatne. Všetky ostatné zásobníky nechajte zatvorené dovtedy, kým ich nepotrebujete.

1 Vyberte zásobník.

**Poznámka:** Aby ste sa vyhli zaseknutiam papiera, zásobníky nevyberajte, keď tlačiareň pracuje.



2 Nastavte vodiace lišty tak, aby zodpovedali veľkosti vkladaneho papiera.



- 3 Pred vložením papiera ohnite, rozdeľte a zarovnajte jeho okraje.



- 4 Stoh papiera vložte tak, aby strana, na ktorú sa tlačí, smerovala nadol. Potom sa uistite, že bočné vodiace lišty jemne tlačia na papier.



#### Poznámky:

- Pri jednostrannej tlači vložte hlavičkový papier lícom nadol tak, aby horný okraj hárka smeroval k prednej strane zásobníka.
  - Pri obojstrannej tlači vložte hlavičkový papier lícom nahor tak, aby dolný okraj hárka smeroval k prednej strane zásobníka.
  - Papier do zásobníka nezasúvajte.
  - Aby ste sa vyhli zaseknutiam papiera, uistite sa, či výška stohu nepresahuje indikátor maximálneho množstva papiera.
- 5 Vložte zásobník.  
V prípade potreby nastavte na ovládacom paneli veľkosť a typ papiera tak, aby zodpovedali vloženému papieru.

## Vkladanie do viacúčelového podávača

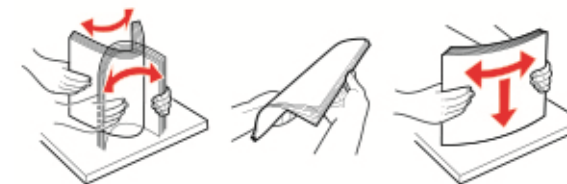
- 1 Otvorte viacúčelový podávač.



- 2 Nastavte vodiacu lištu tak, aby zodpovedala veľkosti vkladaneho papiera.



- 3 Pred vložením papiera ohnite, rozdeľte a zarovnajte jeho okraje.



- 4 Vložte papier stranou určenou na tlač smerom nahor.

#### Poznámky:

- Pri jednostrannej tlači vložte hlavičkový papier lícom nahor tak, aby horný okraj hárka smeroval k prednej strane zásobníka.
- Pri obojstrannej tlači vložte hlavičkový papier lícom nadol tak, aby dolný okraj hárka smeroval k prednej strane zásobníka.
- Vložte obálky s otváracou stranou vľavo smerom nadol.
- Európske obálky vložte otváracou stranou smerom nadol a tak, aby vstupovala do tlačiarne ako prvá.

**Výstraha – Riziko poranenia:** Nepoužívajte obálky so známami, sponami, cvočkami, okienkami, špeciálnou obrubou alebo samolepiacimi prvkami.

- 5 Na ovládacom paneli nastavte veľkosť a typ papiera tak, aby zodpovedali vloženému papieru.

## Nastavenie veľkosti a typu papiera

- 1 Na domovskej obrazovke prejdite na položky:  
**Nastavenia > Papier > Konfigurácia zásobníka > Veľkosť/typ papiera >** vyberte zdroj papiera.
- 2 Nastavte veľkosť a typ papiera.

## Inštalácia softvéru tlačiarne

#### Poznámky:

- Ovládač tlače je súčasťou softvérového inštaláčného balíka.
- V prípade počítačov Macintosh s verziou operačného systému macOS 10.7 alebo novším nie je potrebné inštalovať ovládač pre tlač na tlačiareň s certifikáciou

AirPrint. Ak si chcete prispôbiť funkcie tlače, stiahnite si ovládač tlačiarne.

- 1 Získajte kópiu softvérového inštalačného balíka.
  - Z disku CD so softvérom dodanom s tlačiarňou.
  - Z našej webovej stránky alebo u predajcu, od ktorého ste si tlačiareň zakúpili.
- 2 Spustíte inštalátor a postupujte podľa pokynov na obrazovke počítača.

## Inštalácia ovládača faxu

- 1 Prejdite na náš web alebo na miesto, kde ste tlačiareň zakúpili, a získajte inštalačný balík.
- 2 Spustíte inštalátor a postupujte podľa pokynov na obrazovke počítača.

## Aktualizácia firmvéru

Ak chcete zvýšiť výkon tlačiarne a odstrániť problémy, pravidelne aktualizujte firmvér tlačiarne.

Ďalšie informácie o aktualizácii firmvéru zariadenia získate od obchodného zástupcu.

- 1 Otvorte webový prehliadač a do poľa adresy zadajte adresu IP tlačiarne.

### Poznámky:

- Pozrite si adresu IP tlačiarne na domovskej obrazovke tlačiarne. IP Adresa sa zobrazuje ako štyri skupiny čísel, ktoré sú oddelené bodkami, napríklad 123.123.123.123.
  - Ak používate server proxy, dočasne ho vypnite, aby sa webová stránka správne načítala.
- 2 Kliknite na položky **Nastavenia** > Zariadenie > **Aktualizovať firmvér**.
  - 3 Vykonajte niektorý z týchto krokov:
    - Kliknite na položky **Skontrolovať aktualizácie** > Súhlasím, spustiť aktualizáciu.
    - Nahrajte súbor flash.
      - a Prejdite na súbor flash.
      - b Kliknite na položky **Odvzdať** > Spustiť.

## Pridávanie tlačiarne do počítača

Skôr než začnete, vykonajte jeden z týchto krokov:

- Pripojte tlačiareň a počítač k rovnakej sieti. Ďalšie informácie o pripájaní tlačiarne k sieti nájdete v časti [„Pripojenie tlačiarne k sieti Wi-Fi“ na strane 12](#).
- Pripojte počítač k tlačiarňi. Ďalšie informácie nájdete v časti [„Pripojenie počítača k tlačiarňi“ na strane 12](#).
- Pomocou kábla USB pripojte tlačiareň k počítaču. Ďalšie informácie nájdete v časti [„Pripájanie káblov“ na strane 7](#).

**Poznámka:** Kábel USB sa predáva samostatne.

### Používatelia systému Windows


- 1 Pomocou počítača nainštalujte ovládač tlačiarne.

**Poznámka:** Ďalšie informácie nájdete v časti [„Inštalácia softvéru tlačiarne“ na strane 10](#).

- 2 Otvorte položku **Tlačiarne a skenery** a potom kliknite na položku **Pridať tlačiareň alebo skener**.
  - 3 V závislosti od pripojenia tlačiarne vykonajte jeden z nasledujúcich krokov:
    - Vyberte tlačiareň zo zoznamu a kliknite na tlačidlo **Pridať zariadenie**.
    - Kliknite na položku **Zobraziť tlačiarne s funkciou Wi-Fi Direct**, vyberte tlačiareň a potom kliknite na položku **Pridať zariadenie**.
    - Kliknite na možnosť **Požadovaná tlačiareň nie je v zozname uvedená** a potom v okne Pridať tlačiareň vykonajte nasledujúce kroky:
      - a Vyberte možnosť **Pridať tlačiareň pomocou adresy TCP/IP alebo názvu hostiteľa** a potom kliknite na možnosť **Ďalej**.
      - b Do poľa **Názov hostiteľa** alebo **adresa IP** zadajte adresu IP tlačiarne a potom kliknite na možnosť **Ďalej**.
- Poznámky:**
- Pozrite si adresu IP tlačiarne na domovskej obrazovke tlačiarne. IP Adresa sa zobrazuje ako štyri skupiny čísel, ktoré sú oddelené bodkami, napríklad 123.123.123.123.
  - Ak používate server proxy, dočasne ho vypnite, aby sa správne načítala webová stránka.
- c Vyberte ovládač tlačiarne a kliknite na tlačidlo **Ďalej**.
  - d Vyberte možnosť **Použiť aktuálne nainštalovaný ovládač tlačiarne (odporúča sa)** a potom kliknite na možnosť **Ďalej**.

- e Zadajte názov tlačiarne a kliknite na možnosť **Ďalej**.
- f Vyberte možnosť zdieľania tlačiarne a potom kliknite na možnosť **Ďalej**.
- g Kliknite na položku **Dokončiť**.

### Používatelia systému Macintosh

- 1 V počítači otvorte položku **Tlačiarne a skenery**.
  - 2 Kliknite na ikonu  a potom vyberte tlačiareň.
  - 3 V ponuke Použiť vyberte ovládač tlačiarne.
- Poznámky:**

- Ak chcete použiť ovládač tlačiarne Macintosh, vyberte možnosť **AirPrint** alebo **Secure AirPrint**.
- Ak si chcete prispôbiť funkcie tlače, vyberte ovládač výrobcu tlačiarne. Informácie o inštalácii ovládača nájdete v časti [„Inštalácia softvéru tlačiarne“ na strane 10](#).

- 4 Pridať tlačiareň.

## Konfigurácia funkcie Wi-Fi Direct

Wi-Fi Direct® je technológia typu peer-to-peer, ktorá umožňuje bezdrôtovým zariadeniam priamo sa pripojiť k tlačiarňi s aktivovanou sieťou Wi-Fi Direct bez používania prístupového bodu (bezdrôtový smerovač).

- 1 Na domovskej obrazovke sa dotknite položiek **Nastavenia** > **Sieť/porty** > **Wi-Fi Direct**.
- 2 Nakonfigurujte nastavenia.
  - **Povoliť funkciu siete Wi-Fi Direct** – funkcia umožňuje tlačiarňi vysielat' v svojej vlastnej sieti Wi-Fi Direct.
  - **Názov siete Wi-Fi Direct** – funkcia priradí názov sieti Wi-Fi Direct.
  - **Heslo siete Wi-Fi Direct** – funkcia priradí heslo na nastavenie zabezpečenia bezdrôtovej komunikácie pri používaní pripojenia typu peer-to-peer.
  - **Zobraziť heslo na stránke Nastavenie** – funkcia zobrazí heslo na stránke nastavenia siete.
  - **Automaticky prijať požiadavky stlačením tlačidla** – funkcia umožňuje tlačiarňi prijímať požiadavky na pripojenie automaticky.

**Poznámka:** Prijímanie požiadaviek stlačením tlačidla nie je zabezpečené.

### Poznámky:

- V predvolenom nastavení sa na displeji tlačiarne nezobrazuje heslo siete Wi-Fi Direct. Ak chcete zobraziť heslo, aktivujte ikonu náhľadu hesla. Na domovskej obrazovke sa dotknite položiek **Nastavenia > Zabezpečenie > Rôzne > Povoľiť odhalenie hesla/kódu PIN**.
- Ak chcete zistiť heslo siete Wi-Fi Direct bez jeho zobrazenia na displeji tlačiarne, na domovskej obrazovke sa dotknite položiek **Nastavenia > Správy > Sieť > Stránka nastavenia siete**.

## Pripojenie mobilného zariadenia k tlačiarni

Pred pripojením mobilného zariadenia sa uistite, že je nakonfigurovaná funkcia Wi-Fi Direct. Ďalšie informácie nájdete v časti „[Konfigurácia funkcie Wi-Fi Direct](#)“ na strane 11.

### Pripojte sa pomocou funkcie Wi-Fi Direct

**Poznámka:** Tieto pokyny sa vzťahujú len na mobilné zariadenia so systémom Android.

- 1 Z mobilného zariadenia prejdite do ponuky nastavení.
- 2 Povoľte sieť **Wi-Fi** a potom ťuknite na funkciu **Wi-Fi Direct**.
- 3 Vyberte názov tlačiarne v sieti Wi-Fi Direct.
- 4 Potvrďte pripojenie na ovládacom paneli tlačiarne.

### Pripojenie pomocou siete Wi-Fi

- 1 Z mobilného zariadenia prejdite do ponuky nastavení.
- 2 Ťuknite na položku **Wi-Fi** a potom vyberte názov tlačiarne v sieti Wi-Fi Direct.

**Poznámka:** Pred názov siete Wi-Fi Direct sa pridá reťazec DIRECT-xy (kde x a y sú dva náhodné znaky).

- 3 Zadajte heslo siete Wi-Fi Direct.

## Pripojenie tlačiarne k sieti Wi-Fi

Skontrolujte, či je položka Aktívny adaptér nastavená na možnosť Automaticky. Na domovskej obrazovke sa dotknite položky **Nastavenia > Sieť/porty > Prehľad siete > Aktívny adaptér**.

- 1 Na domovskej obrazovke sa dotknite položiek **Nastavenia > Sieť/porty > Bezdrôtové > nastavenie na paneli tlačiarne > Vybrať sieť**.

- 2 Vyberte sieť Wi-Fi a potom zadajte heslo siete.

**Poznámka:** V prípade modelov tlačiarní, ktoré podporujú pripojenie k sieti Wi-Fi, sa počas úvodného nastavenia zobrazí výzva na nastavenie siete Wi-Fi.

## Pripojenie počítača k tlačiarni

Pred pripojením počítača sa uistite, že je nakonfigurovaná funkcia Wi-Fi Direct. Ďalšie informácie nájdete v časti „[Konfigurácia funkcie Wi-Fi Direct](#)“ na strane 11.

### Používatelia systému Windows

- 1 Otvorte položku **Tlačiarne a skenery** a potom kliknite na položku **Pridať tlačiareň alebo skener**.
- 2 Kliknite na položku **Zobraziť tlačiarne Wi-Fi Direct** a potom vyberte názov tlačiarne Wi-Fi Direct.
- 3 Z displeja tlačiarne si poznačte osemciferný kód PIN tlačiarne.
- 4 Zadajte kód PIN v počítači.

**Poznámka:** Ak ešte nie je nainštalovaný ovládač tlačiarne, systém Windows prevezme príslušný ovládač.

### Používatelia systému Macintosh

- 1 Kliknite na ikonu bezdrôtového pripojenia a potom vyberte názov siete Wi-Fi Direct tlačiarne.

**Poznámka:** Pred názov siete Wi-Fi Direct sa pridá reťazec DIRECT-xy (kde x a y sú dva náhodné znaky).

- 2 Zadajte heslo Wi-Fi Direct.

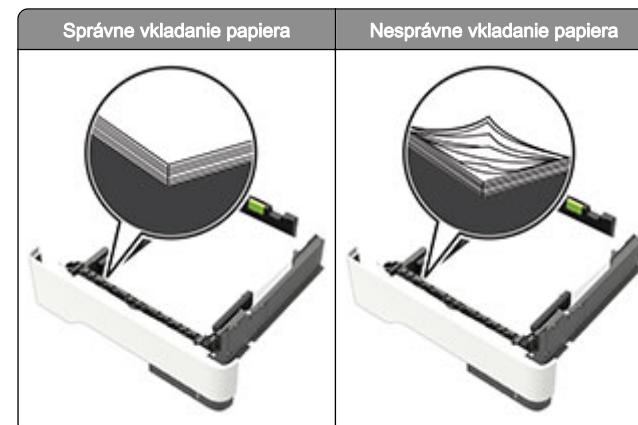
**Poznámka:** Po odpojení od siete Wi-Fi Direct prepnite počítač späť na predchádzajúcu sieť.

## Odstránenie zaseknutého papiera

### Predchádzanie zaseknutiu papiera

#### Papier vložte správne

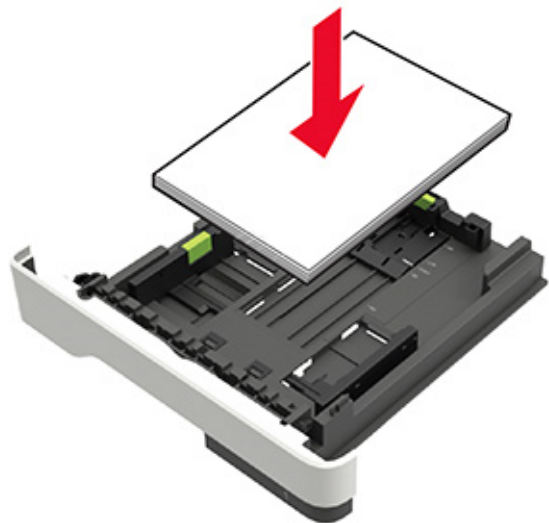
- Uistite sa, že papier je v zásobníku vyrovnaný.



- Zásobníky nevyberajte ani nenapĺňajte, keď tlačiareň pracuje.
- Nevkladajte priveľa papiera. Uistite sa, že výška stohu nepresahuje označenie maximálnej kapacity papiera.



- Papier do zásobníka nezasúvajte. Papier vkladajte tak, ako je zobrazené na ilustrácii.



- Uistite sa, že vodiace lišty papiera sú v správnej polohe a netlačia silno na papier alebo obálky.
- Po vložení papiera zásobník dobre zasuňte do tlačiarne.

#### Používajte odporúčaný papier

- Používajte iba odporúčaný papier alebo špeciálne médiá.
- Nevkladajte zvltný, pokrčený, vlhký, ohnutý ani stočený papier.
- Pred vložení papiera ohnite, rozdeľte a zarovnajete jeho okraje.



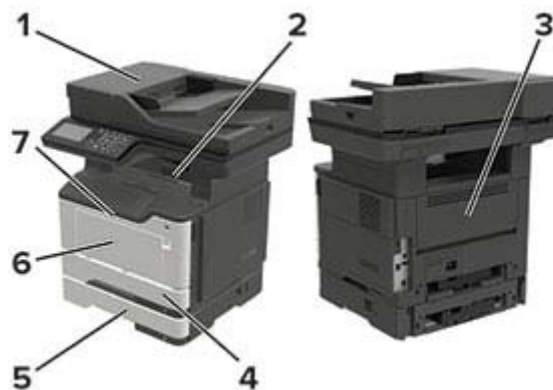
- Nepoužívajte papier, ktorý bol ručne odstrihnutý alebo orezaný.
- V jednom zásobníku nemiešajte papier rôznych veľkostí, hmotností a typov.
- Uistite sa, že veľkosť a typ papiera sú v počítači alebo na ovládacom paneli tlačiarne správne nastavené.

- Papier skladujte podľa odporúčaní výrobcu.

### Identifikácia miest zaseknutia

#### Poznámky:

- Keď je zapnutý Asistent zaseknutia, po odstránení zaseknutej strany z tlačiarne automaticky vyjdú prázdne strany alebo čiastočne vytlačené strany. Skontrolujte, či sú vo výstupe tlačiarne prázdne strany.
- Keď je funkcia Obnova po zaseknutí zapnutá alebo nastavená na možnosť Automaticky, tlačiareň znova vytlačí zaseknuté strany.



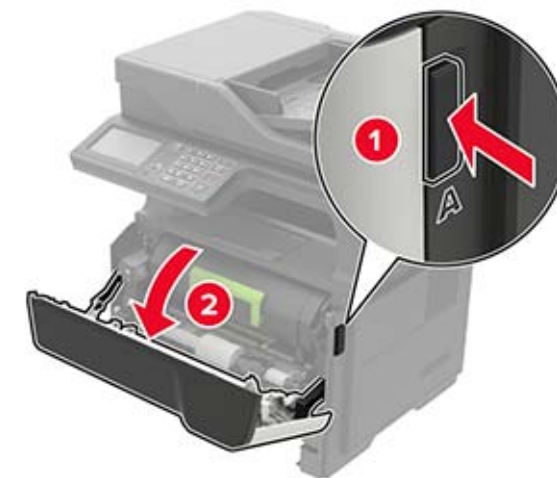
	Miesto zaseknutia
1	Automatický podávač dokumentov
2	Štandardná priehradka
3	Zadné dvierka
4	Štandardný 250-hárkový zásobník
5	Voliteľný 250- alebo 550-hárkový zásobník
6	Viacúčelový podávač
7	Dvierka A

### Zaseknutie papiera v dvierkach A

- 1 Vyberte zásobník.



- 2 Otvorte dvierka A.





3 Vyberte tonerovú kazetu.



4 Vyberte tlačovú jednotku.



**Výstraha – Riziko poranenia:** Tlačovú jednotku nevystavujte priamemu svetlu na dlhšie ako 10 minút. Dlhšie vystavenie svetlu môže spôsobiť problémy s kvalitou tlače.

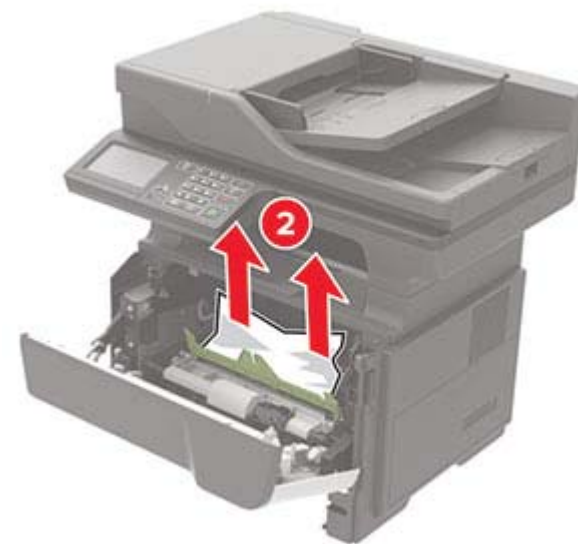
**Výstraha – Riziko poranenia:** Nedotýkajte sa fotovalca. Mohli by ste tým ovplyvniť kvalitu tlače budúcich tlačových úloh.



5 Vyberte zaseknutý papier.

**POZOR – HORÚCI POVRCH:** Vnútro tlačiarne môže byť horúce. Skôr ako sa dotknete ktorejkoľvek časti, nechajte povrch vychladnúť, aby ste predišli riziku popálenia.

**Poznámka:** Uistite sa, že ste vybrali všetok papier.



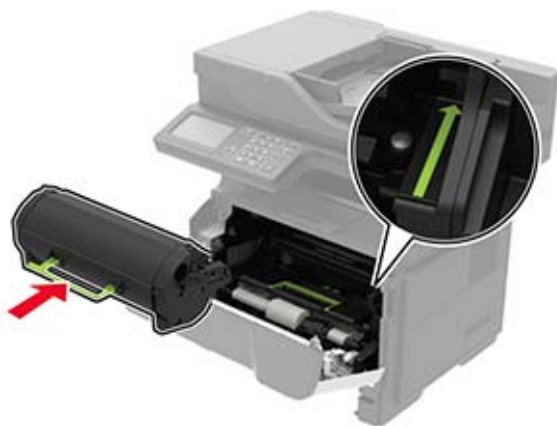
6 Vložte tlačovú jednotku.

**Poznámka:** Orientujte sa podľa šípok v tlačiarňi.



7 Vložte tonerovú kazetu.

**Poznámka:** Orientujte sa podľa šípok v tlačiarňi.




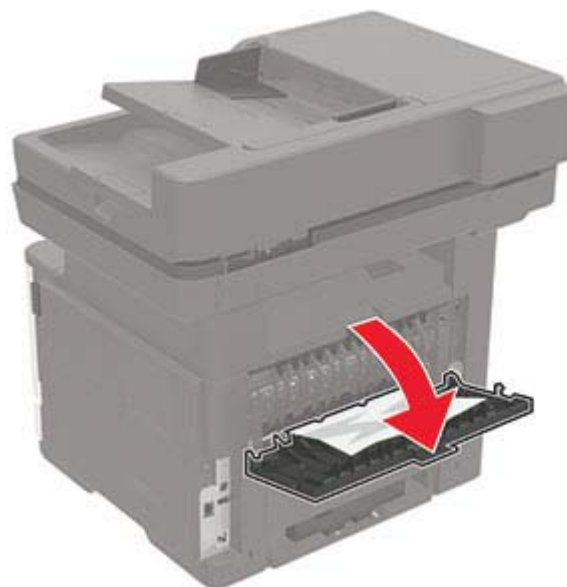
8 Zatvorte dverka A.

9 Vložte zásobník.

## Zaseknutie papiera v zadných dverkách

1 Otvorte zadné dverka.

 **POZOR – HORÚCI POVRCH:** Vnútro tlačiarne môže byť horúce. Skôr ako sa dotknete ktorejkoľvek časti, nechajte povrch vychladnúť, aby ste predišli riziku popálenia.



2 Vyberte zaseknutý papier.

**Poznámka:** Uistite sa, že ste vybrali všetok papier.



3 Zatvorte zadné dverka.

## Zaseknutie papiera v štandardnej priehradke

Vyberte zaseknutý papier.

**Poznámka:** Uistite sa, že ste vybrali všetok papier.



## Zaseknutý papier v jednotke obojstrannej tlače

1 Vyberte zásobník.

**Výstraha – Riziko poranenia:** Skôr než sa dotknete vnútorných súčastí tlačiarne alebo skôr než k nim získate prístup, dotknite sa kovového štítku umiestneného na zadnej strane tlačiarne, kde sa pripájajú káble, aby ste predišli poškodeniu elektrostatickým výbojom.



2 Vyberte zaseknutý papier.

**Poznámka:** Uistite sa, že ste vybrali všetok papier.



3 Vložte zásobník.

## Zaseknutie papiera v zásobníkoch

1 Vyberte zásobník.

**Výstraha – Riziko poranenia:** Skôr než sa dotknete vnútorných súčastí tlačiarne alebo skôr než k nim získate prístup, dotknite sa kovového štítku umiestneného na zadnej strane tlačiarne, kde sa pripájajú káble, aby ste predišli poškodeniu elektrostatickým výbojom.



2 Vyberte zaseknutý papier.

**Poznámka:** Uistite sa, že ste vybrali všetok papier.



3 Vložte zásobník.

## Zaseknutie papiera vo viacúčelovom podávači

1 Vyberte papier z viacúčelového podávača.

2 Vyberte zaseknutý papier.

**Poznámka:** Uistite sa, že ste vybrali všetok papier.



- 3 Pred vložení papiera ohnite, rozdeľte a zarovnajte jeho okraje.

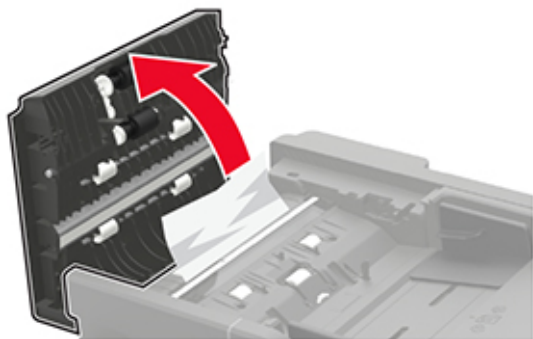


- 4 Znova vložte papier a potom nastavte vodiacu lištu.



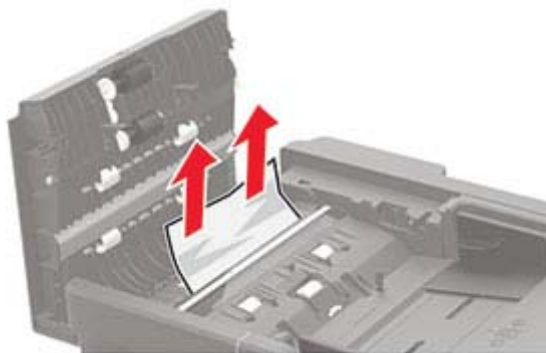
## Zaseknutý papier v automatickom podávači dokumentov

- 1 Odstráňte všetky pôvodné dokumenty zo zásobníka automatického podávača dokumentov.
- 2 Otvorte kryt automatického podávača dokumentov.



- 3 Vyberte zaseknutý papier.

**Poznámka:** Uistite sa, že ste vybrali všetok papier.



- 4 Zatvorte kryt automatického podávača dokumentov.