

# Oversigtsvejledning

## Udskrivning

### Udskrivning fra en computer

**Bemærk!** Til etiketter, karton og konvolutter skal du indstille papirstørrelsen og -typen i printeren, før du udskriver dokumentet.

- 1 Fra dokumentet, som du forsøger at udskrive, skal du åbne dialogboksen Udskriv.
- 2 Juster om nødvendigt indstillingerne.
- 3 Udskriv dokumentet.

### Udskrive fra en mobil enhed

#### Udskrivning fra en mobil enhed vha. AirPrint



AirPrint-softwarefunktionen er en Mobile Printing-løsning, der giver dig mulighed for at udskrive direkte fra Apple-enheder til en AirPrint-certificeret printer.

#### Bemærkninger:

- Kontroller, at Apple-enheden og printeren er sluttet til det samme netværk. Hvis netværket har flere trådløse hubs, skal du sørge for, at begge enheder er tilsluttet det samme undernet.
  - Dette program understøttes kun på nogle Apple-modeller.
- 1 Vælg et dokument fra din filhåndtering, eller start et kompatibelt program på din mobilenhed.
  - 2 Tryk på ikonet del, og tryk derefter på **Udskriv**.
  - 3 Vælg en printer.  
Juster om nødvendigt indstillingerne.

- 4 Udskriv dokumentet.

### Udskrivning fra en mobil enhed vha. Wi-Fi Direct®

Wi-Fi Direct® er en udskrivningstjeneste, der gør det muligt for dig at udskrive til enhver Wi-Fi Direct-kompatibel printer.

**Bemærk!** Sørg for, at den mobile enhed er sluttet til printerens trådløse netværk. Der er flere oplysninger i "[Tilslutning af en mobil enhed til printeren](#)" på side 5.

- 1 Åbn en kompatibel app fra den mobile enhed, eller vælg et dokument fra filhåndteringen.
- 2 Gør et af følgende, afhængigt af den mobile enhed:
  - Tryk på > **Udskriv**.
  - Tryk på > **Udskriv**.
  - Tryk på > **Udskriv**.
- 3 Vælg en printer, og juster derefter indstillingerne, hvis det er nødvendigt.
- 4 Udskriv dokumentet.

### Udskrive fortrolige og andre tilbageholdte job

#### Til Windows-brugere

- 1 Med et åbent dokument skal du klikke på **Fil** > **Udskriv**.
- 2 Klik på **Egenskaber**, **Foretrukne**, **Optioner** eller **Opsætning**.
- 3 Klik på **Udskriv og tilbagehold**.
- 4 Vælg **Brug udskriv og tilbagehold**, og tildel derefter et brugernavn.
- 5 Vælg udskriftsjobtypen (Fortrolig, Gentagne, Reserver eller Bekræft).  
Hvis udskriftsjobbet er fortroligt, skal du indtaste en firecifret PIN-kode.
- 6 Klik på **OK** eller **Udskriv**.
- 7 Frigiv udskriftsjobbet fra printerens kontrolpanel.
  - For fortrolige udskriftsopgaver skal du navigere til:

- Tilbageholdte job > **OK** > vælg dit brugernavn > **OK** >
- Fortrolig > **OK** > angiv PIN-koden > **OK** > vælg udskriftsjobbet > **OK** > konfigurer indstillingerne > **OK** >
- > **Udskriv** > **OK**
- For andre udskriftsjob skal du navigere til:
- Tilbageholdte job > **OK** > vælg dit brugernavn > **OK** >
- vælg udskriftsjobbet > **OK** > konfigurer indstillingerne > **OK** > **Udskriv** > **OK**

#### Til Macintosh-brugere

- 1 Vælg **Arkiv** > **Udskriv**, når dokumentet er åbent.
- 2 Vælg **Udskriv med PIN-kode** i menuen Vis eller Medier og kvalitet.
- 3 Aktiver **Udskriv med PIN-kode**, og indtast derefter en firecifret PIN-kode.
- 4 Klik på **Udskriv**.
- 5 Frigiv udskriftsjobbet fra printerens kontrolpanel. Gå til:

- Tilbageholdte job > **OK** > vælg dit computernavn > **OK** >
- Fortrolig > **OK** > angiv PIN-koden > **OK** > vælg udskriftsjobbet > **OK** > **Udskriv** > **OK**

## Vedligeholdelse af printeren

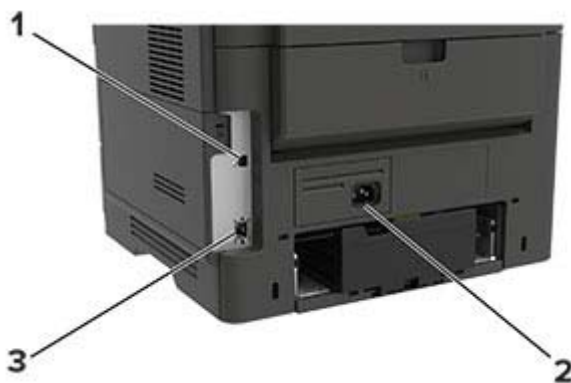
### Tilslutning af kabler

- FORSIGTIG - ELEKTRISK STØD:** Undlad at installere dette produkt eller foretage tilslutninger af kabler eller af elektriske tilslutninger af nogen art, f.eks. af netledningen, faxfunktionen eller telefonen, når det lynrer, for at undgå risikoen for elektrisk stød.

**⚠ FORSIGTIG - RISIKO FOR SKADE:** Tilslut netledningen til en passende vurderet og passende jordnet stikkontakt, der er lettilgængelig og i nærheden af produktet for at undgå risikoen for brand eller elektrisk stød.

**⚠ FORSIGTIG - RISIKO FOR SKADE:** For at undgå risiko for brand eller elektrisk stød, skal du kun bruge den netledning, der leveres sammen med dette produkt, eller en erstatningsnetledning, som er godkendt af producenten.

**Advarsel - Potentiel skade:** For at undgå tab af data eller printerfejl, skal du undlade at berøre USB-kablet, nogen netværksadapter eller printeren i de viste områder under selve udskrivningsprocessen.

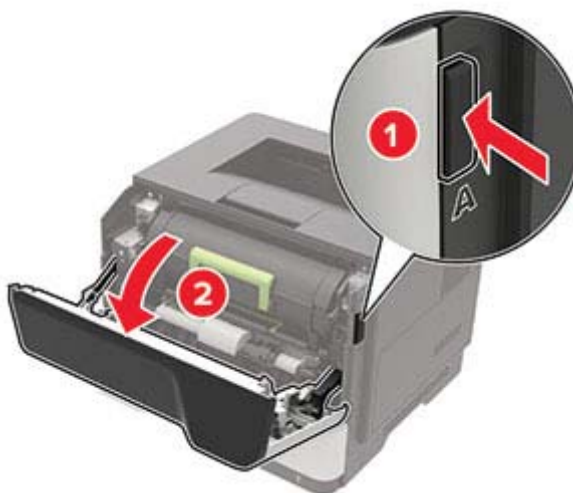


	Brug	For at
1	USB-printerport	Slut printeren til computeren.
2	Strømstik	Tilslut printeren til en stikkontakt.
3	Ethernet port	Slut printeren til et netværk.

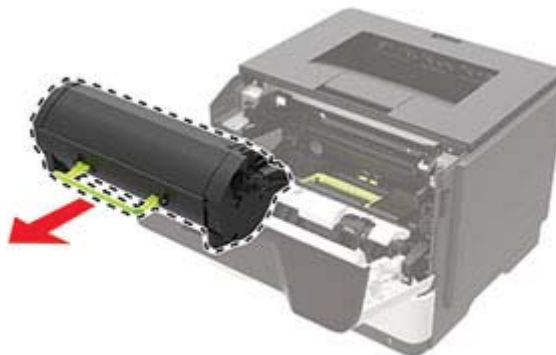
## Udskiftning af tonerkassetten

1 Åbn panel A.

**Advarsel - Potentiel skade:** For at undgå beskadigelse fra elektrostatisk afladning, skal du trykke på en hvilken som helst ikke-tildækket metalramme på printeren, før du forsøger at få adgang til eller røre ved dele i printeren.



2 Fjern den brugte tonerkassette.

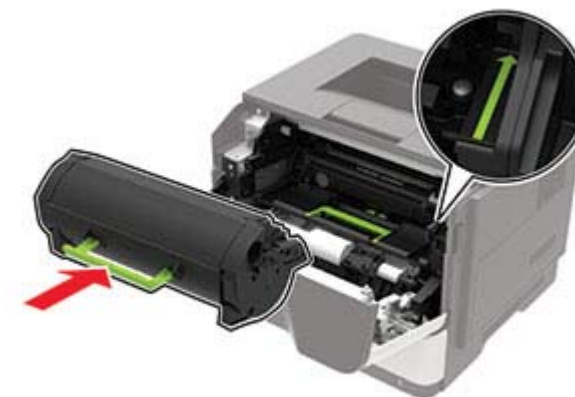


3 Pak den nye tonerkassette ud, og ryst den derefter tre gange for at fordele toneren i kassetten.



4 Indsæt den nye tonerkassette.

**Bemærk!** Brug pilene i printeren som vejledning.



5 Luk panel A.

## Ilægning i bakker

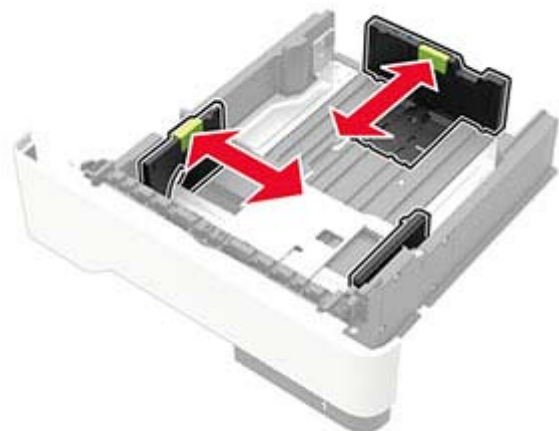
**⚠ FORSIGTIG - VÆLTEFARE:** Isæt hver enkelt papirmagasin separat for at reducere risikoen for, at udstyret bliver ustabil. Sørg for, at alle andre papirmagasin er lukkede.

1 Fjern bakken.

**Bemærk!** For at undgå papirstop må du ikke fjerne bakkerne, mens printeren udskriver.



2 Juster papirstyrene, så de passer til størrelsen på det papir, du lægger i.



3 Bøj, luft og juster papirkanterne inden ilægning.



4 Ilæg papirstakken med udskriftssiden nedad, og sørg derefter for, at sidestyrene ligger ind mod papiret.



#### Bemærkninger:

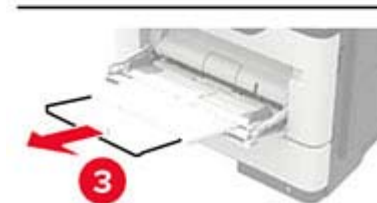
- Ved en-sidet udskrivning ilægges brevpapiret med forsiden nedad og med den øverste kant af arket mod forsiden af papirmagasinet.
- Ved to-sidet udskrivning ilægges brevpapir med forsiden opad og med den nederste kant af arket mod forsiden af papirmagasinet.
- Skub ikke papiret ind i bakken.
- For at undgå papirstop skal du sørge for, at stakkens højde ikke når op til indikatoren for maksimal papirfyldning.

5 Isæt bakken.

Om nødvendigt skal du angive papirstørrelse og papirtype fra kontrolpanelet, så det passer til det ilagte papir.

## Ilægning af papir i flerformålsarkføderen

1 Åbn flerformålsarkføderen.



2 Juster styret, så det passer til størrelsen på det papir, du lægger i.



- 3 Bøj, luft og juster papirkanterne inden ilægning.



- 4 Læg papiret i med den side, der skal udskrives, opad.

#### Bemærkninger:

- Ved enkeltsidet udskrivning ilægges brevpapiret med forsiden opad og med den øverste kant af arket mod forsiden af papirmagasinet.
- Ved tosidet udskrivning ilægges brevpapiret med forsiden nedad og med den nederste kant af arket mod forsiden af papirmagasinet.
- Ilæg konvolutter med flapsiden nedad og til venstre.
- Ilæg europæiske konvolutter med flapsiden nedad og således, at den indføres i printerens først.

**Advarsel - Potentiel skade:** Brug aldrig konvolutter med frimærker, clips, snaplukning, ruder, indvendig belægning eller selvklebende lim.

- 5 Indstil papirstørrelse og papirtype, så de svarer til det ilagte papir, på kontrolpanelet.

## Angivelse af papirstørrelse og -type

- 1 Fra kontrolpanelet skal du navigere til:

Indstillinger > OK > Papir > OK > Konfiguration af papirmagasin > OK > Papirstørrelse/type > OK > vælg en papirkilde

- 2 Angivelse af papirstørrelse og -type.

## Installation af printersoftwaren

- 1 Få en kopi af softwareinstallationspakken.
  - Fra vores websted.
  - Fra stedet, hvor du købte printerens.
- 2 Kør installationsprogrammet, og følg derefter instruktionerne.
- 3 For Macintosh-brugere skal du tilføje printerens.

**Bemærk!** På Macintosh-computere med macOS version 10.7 eller nyere er det ikke nødvendigt at installere driveren for at udskrive på en AirPrint-certificeret printer.

## Opdatere firmware

Du kan forbedre printerens ydeevne og løse problemer ved regelmæssigt at opdatere printerens firmware.

Du kan få flere oplysninger om opdatering af firmwaren ved at kontakte din salgsrepræsentant.

- 1 Åbn en webbrowser, og angiv derefter printerens IP-adresse i adressefeltet.

#### Bemærkninger:

- Vis printerens IP-adresse på printerens startskærbillede. IP-adressen vises som fire sæt tal, adskilt af punktummer, f.eks. 123,123.123,123.
- Hvis du bruger en proxy, skal du deaktivere den midlertidigt for at indlæse websiden korrekt.

- 2 Klik på **Indstillinger > Enhed > Opdater firmware.**

- 3 Foretag en af følgende handlinger:

- Klik på **Søg efter opdateringer > Jeg accepterer, start opdatering.**
- Upload flash-filen.
  - a Gennemse flash-filen.
  - b Klik på **Upload > Start.**

## Tilføjelse af printere til en computer

Før du begynder, skal du gøre et af følgende:

- Slut printerens og computeren til det samme netværk. Du kan finde yderligere oplysninger om tilslutning af printerens til et netværk under "[Tilslutning af printerens til et Wi-Fi-netværk](#)" på [side 5](#).
- Tilslut computeren til printerens. Der er flere oplysninger i "[Tilslutning af en computer til printerens](#)" på [side 5](#).
- Slut printerens til computeren ved hjælp af et USB-kabel. Der er flere oplysninger i "[Tilslutning af kabler](#)" på [side 1](#).

**Bemærk!** USB-kablet sælges separat.

## Til Windows-brugere

- 1 Installer printerdriveren fra en computer.

**Bemærk!** Der er flere oplysninger i "[Installation af printersoftwaren](#)" på [side 4](#).

- 2 Åbn **Printere og scannere**, og klik derefter på **Tilføj en printer eller scanner**.

- 3 Gør et af følgende, afhængigt af printerforbindelsen:

- Vælg printerens på listen, og klik derefter på **Tilføj enhed**.
- Klik på **Vis Wi-Fi Direct-printere**, vælg en printer, og klik derefter på **Tilføj enhed**.
- Klik på **Den printer, jeg søger efter, findes ikke på listen**, og gør derefter følgende i vinduet Tilføj printer:

- a Vælg **Add a printer using a TCP/IP address or hostname** (Tilføj en printer ved hjælp af en TCP/IP-adresse eller et værtsnavn), og klik derefter på **Next** (Næste).

- b I feltet "Hostname or IP address" (Værtsnavn eller IP-adresse) skal du indtaste printerens IP-adresse og derefter klikke på **Next** (Næste).

#### Bemærkninger:

- Vis printerens IP-adresse på printerens startskærbillede. IP-adressen vises som fire sæt tal, adskilt af punktummer, f.eks. 123.123.123.123.
- Hvis du bruger en proxyserver, skal du deaktivere den midlertidigt for at indlæse websiden korrekt.

- c Vælg en printerdriver, og klik derefter på **Næste**.

- d Vælg **Brug den printerdriver, der aktuelt er installeret (anbefales)**, og klik derefter på **Næste**.

- e Indtast et printernavn, og klik derefter på **Næste**.

- f Vælg en indstilling for printerdeling, og klik derefter på **Næste**.

- g Klik på **Afslut**.

## Til Macintosh-brugere

- 1 Åbn **Printere og scannere** fra en computer.

- 2 Tryk på **+**, og vælg derefter en printer.

- 3 Vælg en printerdriver i menuen Brug.

#### Bemærkninger:

- Hvis du vil bruge Macintosh-printerdriveren, skal du enten vælge **AirPrint** eller **Secure AirPrint**.
- Hvis du vil have brugerdefinerede udskrivningsfunktioner, skal du vælge producentens printerdriver. Se "[Installation af printersoftwaren](#)" på [side 4](#) for at installere driveren.

- 4 Tilføj printerens.



## Konfiguration af Wi-Fi Direct

Wi-Fi Direct er en Wi-Fi-baseret peer-to-peer-teknologi, der gør det muligt for trådløse enheder at oprette direkte forbindelse til en Wi-Fi Direct-aktiveret printer uden at bruge et adgangspunkt (trådløs router).

1 Fra kontrolpanelet skal du navigere til:

**Indstillinger > Netværk/porte > Wi-Fi Direct**

På printermodeller uden berøringfølsom skærm skal du

trykke på  for at navigere gennem indstillingerne.

2 Konfiguration af indstillinger.

- **Aktiver Wi-Fi Direct** – Gør det muligt for printeren at udsende sit eget Wi-Fi Direct-netværk.
- **Wi-Fi Direct-navn** – Tildeler et navn til Wi-Fi Direct-netværket.
- **Wi-Fi Direct-adgangskode** – Tildeler adgangskoden til forhandling om den trådløse sikkerhed, når peer-to-peer-forbindelsen bruges.
- **Vis adgangskode på siden for opsætning** – Viser adgangskoden på Netværksopsætningside.
- **Accepter automatisk trykknapanmodninger** – Lader printeren acceptere forbindelsesanmodninger automatisk.

**Bemærk!** Automatisk accept af trykknapanmodninger er ikke sikret.

### Bemærkninger:

- Som standard er adgangskoden til Wi-Fi Direct-netværket ikke synlig på printerens display. Hvis du vil have vist adgangskoden, skal du aktivere ikonet for visning af adgangskode. På kontrolpanelet skal du navigere til **Indstillinger > Sikkerhed > Diverse > Aktiver Vis adgangskode/PIN-kode**.
- Hvis du vil kende adgangskoden til Wi-Fi Direct-netværket uden at få den vist på printerens display, skal du navigere til **Indstillinger > Rapporter > Netværk > Netværksinstallationsside** på kontrolpanelet.

## Tilslutning af en mobil enhed til printeren

Før du tilslutter din mobile enhed, skal du kontrollere, at Wi-Fi Direct er konfigureret. Se "[Konfiguration af Wi-Fi Direct](#)" på [side 5](#) for at få yderligere oplysninger.

## Tilslutning vha. Wi-Fi Direct

- 1 Gå til indstillingsmenuen fra den mobile enhed.
- 2 Aktiver **Wi-Fi**, og tryk derefter på **Wi-Fi Direct**.
- 3 Vælg printerens Wi-Fi Direct-navn.
- 4 Kontroller forbindelsen på printerens kontrolpanel.

## Tilslutning vha. Wi-Fi

- 1 Gå til indstillingsmenuen fra den mobile enhed.
- 2 Klik på **Wi-Fi**, og vælg derefter printerens Wi-Fi Direct-navn.

**Bemærk!** Strengen DIRECT-xy (hvor x og y er to tilfældige tegn) tilføjes før Wi-Fi Direct-navnet.

- 3 Indtast adgangskoden til Wi-Fi Direct.

## Tilslutning af printeren til et Wi-Fi-netværk

Inden du begynder, skal du kontrollere at:

- Aktiv adapter er indstillet til Automatisk. Fra kontrolpanelet skal du navigere til **Indstillinger > Netværk/porte > Netværksoversigt > Aktiv adapter**.

På printermodeller uden berøringfølsom skærm skal du


trykke på  for at navigere gennem indstillingerne.

- Ethernet-kablet er ikke sluttet til printeren.

## Ved hjælp af guiden til trådløs opsætning i printeren

### Bemærkninger:

- Disse instruktioner gælder kun for visse printermodeller.
- Før du bruger guiden, skal du kontrollere, at printerens firmware er opdateret. Se "[Opdatere firmware](#)" på [side 4](#) for at få yderligere oplysninger.

- 1 På startskærmen skal du trykke på  > **Opsæt nu**.
- 2 Vælg et Wi-Fi-netværk, og indtast derefter adgangskoden til netværket.
- 3 Tryk på **Udført**.

## Ved hjælp af menuen Indstillinger i printeren

- 1 Fra kontrolpanelet skal du navigere til:

**Indstillinger > Netværk/porte > Trådløs > Opsætning på printerpanel**

På printermodeller uden berøringfølsom skærm skal du

trykke på  for at navigere gennem indstillingerne.

- 2 Vælg et Wi-Fi-netværk, og indtast derefter adgangskoden til netværket.

**Bemærk!** På Wi-Fi-netværksparate printermodeller vises en prompt til opsætning af Wi-Fi-netværk under startkonfigurationen.

## Tilslutning af en computer til printeren

Før du tilslutter din computer, skal du sørge for at gøre følgende:

- Aktiver Wi-Fi Direct i printeren. Fra kontrolpanelet skal du navigere til:

**Indstillinger > Netværk/porte > Wi-Fi Direct > Aktiver Wi-Fi Direct > Til**

- Bemærk Wi-Fi Direct-navnet. Fra kontrolpanelet skal du navigere til:


**Indstillinger > Netværk/porte > Wi-Fi Direct > Wi-Fi Direct-navn**

- Bemærk Wi-Fi Direct-adgangskoden. Fra kontrolpanelet skal du navigere til:

**Indstillinger > Netværk/porte > Wi-Fi Direct > Wi-Fi Direct-adgangskode**

**Bemærk!** Du kan også konfigurere Wi-Fi Direct-navnet og -adgangskoden.

På printermodeller uden berøringfølsom skærm skal du trykke

på  for at navigere gennem indstillingerne.

## Til Windows-brugere

- 1 Åbn **Printere og scannere**, og klik derefter på **Tilføj en printer eller scanner**.
- 2 Klik på **Vis Wi-Fi Direct-printere**, og vælg derefter printerens Wi-Fi Direct-navn.
- 3 På printerens display skal du bemærke printerens ottecilfede PIN-kode.
- 4 Indtast PIN-koden på computeren.

**Bemærk!** Hvis printerdriveren ikke allerede er installeret, downloader Windows den relevante driver.

## Til Macintosh-brugere

- 1 Klik på trådløs-ikonet, og vælg derefter printerens Wi-Fi Direct-navn.

**Bemærk!** Strengen DIRECT-xy (hvor x og y er to tilfældige tegn) tilføjes før Wi-Fi Direct-navnet.

- 2 Indtast adgangskoden til Wi-Fi Direct.

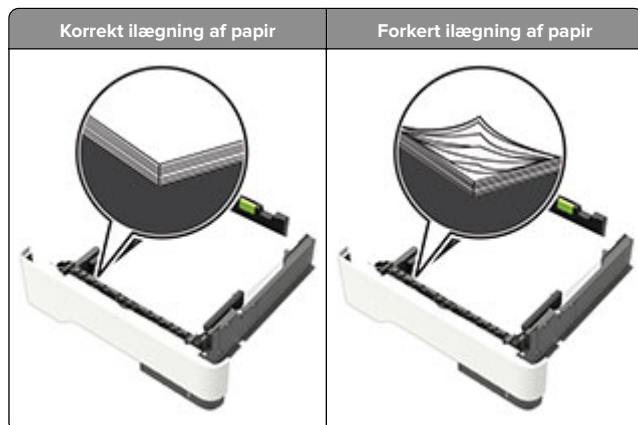
**Bemærk!** Skift computeren tilbage til det tidligere netværk, når du afbryder Wi-Fi Direct-forbindelsen.

## Fjerne papirstop

### Undgå papirstop

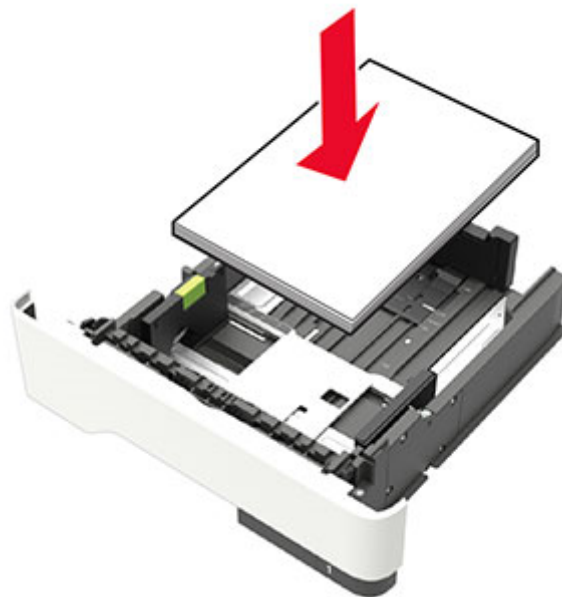
#### Ilæg papiret korrekt

- Sørg for, at papiret ligger plant i bakken.



- Du må ikke lægge papir i en bakke, mens printeren udskriver.
- Du må ikke ilægge for meget papir. Sørg for, at stakkens højde ikke når op til indikatoren for maksimal papirofyldning.

- Skub ikke papiret ind i bakken. Ilæg papiret som vist på billedet.



- Sørg for, at papirstyrene er placeret korrekt og ikke trykker hårdt mod papiret eller konvolutterne.
- Skub skuffen helt ind i printeren, når papiret er lagt i.

#### Anvend det anbefalede papir

- Brug kun det anbefalede papir eller specialmedie.
- Ilæg ikke papir, der er rynket, krøllet eller bølgende.
- Bøj, luft og juster papirkanterne inden ilægning.



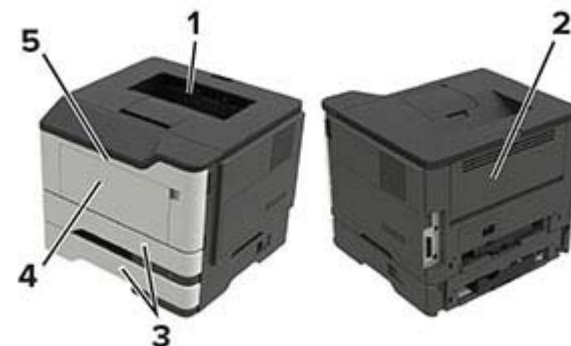
- Anvend ikke papir, der er klippet eller beskåret manuelt.
- Bland ikke papir af forskellige størrelser, vægt eller typer i den samme skuffe.
- Kontroller, om papirstørrelsen og -typen er angivet korrekt på computeren eller printerens kontrolpanel.

- Opbevar papiret i overensstemmelse med fabrikantens anbefalinger.

## Identifikation af områder med papirstop

#### Bemærkninger:

- Når Papirstophjælp er indstillet til Til, flytter printeren automatisk tomme sider eller delvist udskrevne sider, når en fastklemt side er fjernet. Undersøg, om udskriften har tomme sider.
- Hvis Genopret ved stop er indstillet til Til eller Auto, udskriver printeren de fastklemte sider igen.



	Områder med papirstop
1	Standardbakke
2	Bagpanel
3	Bakke [x]
4	Flerformålsarkfoder
5	Panel A

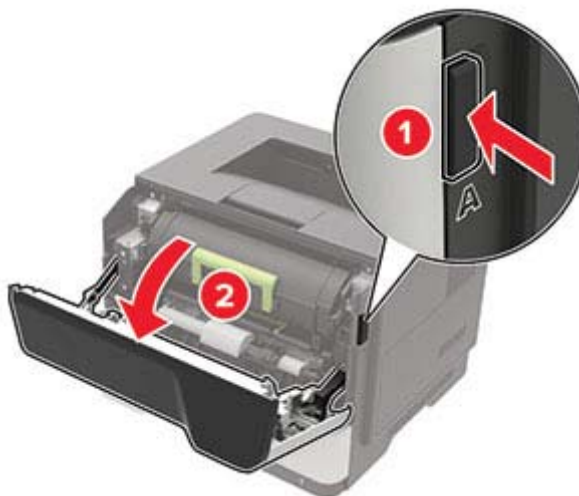
## Papirstop i panel A

1 Fjern bakken.



2 Åbn panel A.

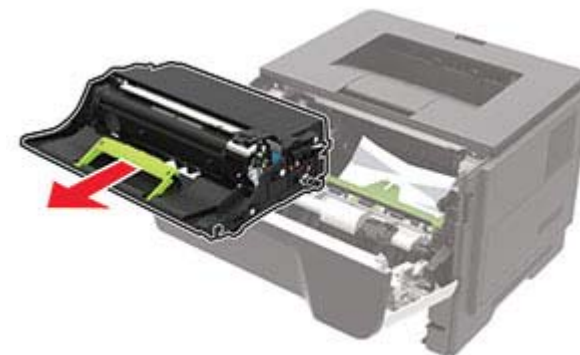
**Advarsel - Potentiel skade:** For at undgå beskadigelse fra elektrostatisk afladning, skal du trykke på en hvilken som helst ikke-tildækket metalramme på printeren, før du forsøger at få adgang til eller røre ved dele i printeren.



3 Fjern tonerkassetten.



4 Fjern billedenheden.



**Advarsel - Potentiel skade:** Billedenheden må ikke udsættes for direkte lys i mere end 10 minutter. Hvis produktet udsættes for lys i længere tid, kan det skabe problemer med udskriftskvaliteten.

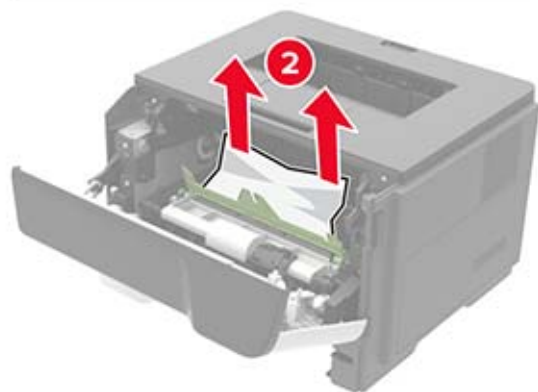
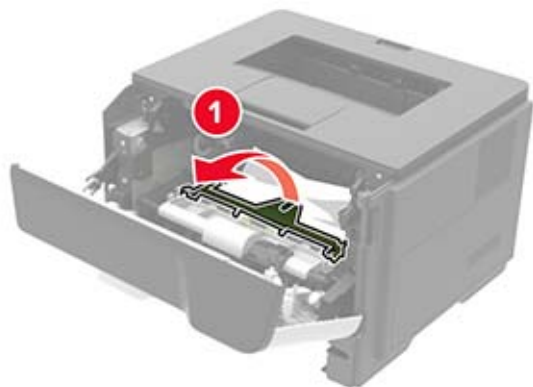
**Advarsel - Potentiel skade:** Undgå at berøre fotokonduktortromlen. Hvis du gør det, kan det påvirke kvaliteten på fremtidige udskriftsjob.



5 Fjern det fastklebte papir.

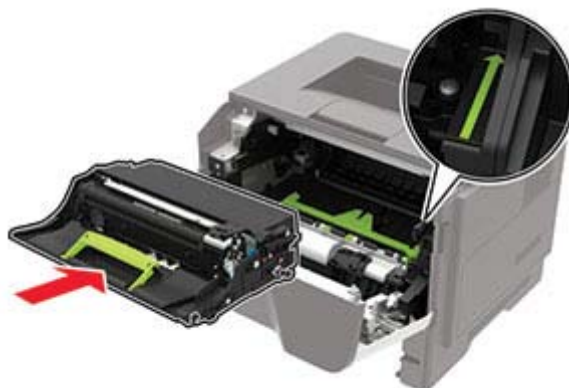
**FORSIGTIG - VARM OVERFLADE:** Printeren kan være varm indvendig. For at formindske risikoen for skader pga. en varm komponent skal overfladen køle ned, før du rører den.

**Bemærk!** Sørg for at fjerne alle papirdele.



**6** Indsæt billedenheden.

**Bemærk!** Brug pilene i printeren som vejledning.



**7** Isæt tonerkassetten.

**Bemærk!** Brug pilene i printeren som vejledning.



**8** Luk panelet.

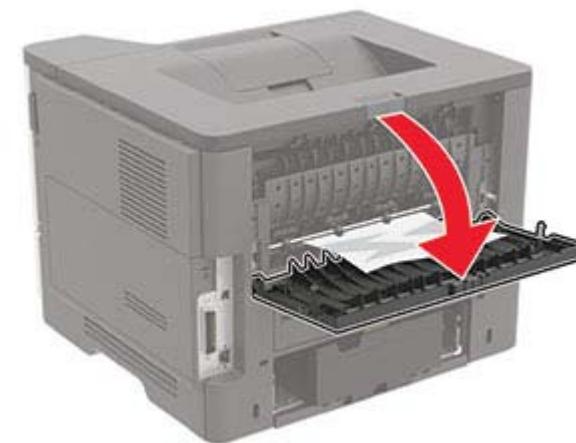
**9** Isæt bakken.

## Papirstop i bagpanelet

**1** Åbn bagpanelet.

**FORSIGTIG - VARM OVERFLADE:** Printeren kan være varm indvendig. For at formindske risikoen for skader pga. en varm komponent skal overfladen køle ned, før du rører den.

**Advarsel - Potentiel skade:** For at undgå beskadigelse fra elektrostatisk afladning, skal du trykke på en hvilken som helst ikke-tildækket metalramme på printeren, før du forsøger at få adgang til eller røre ved dele i printeren.



**2** Fjern det fastklemt papir.

**Bemærk!** Sørg for at fjerne alle papirdele.



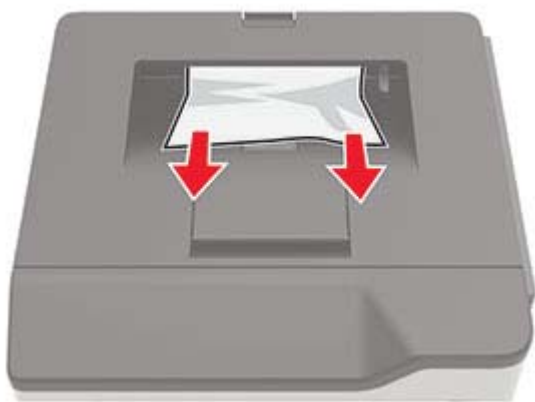
**3** Luk bagpanelet.

## Papirstop i standardbakken

Fjern det fastklemt papir.



**Bemærk!** Sørg for at fjerne alle papirdele.



## Papirstop i dupleksenheden

1 Fjern bakken.

**Advarsel - Potentiel skade:** For at undgå beskadigelse fra elektrostatisk afladning, skal du trykke på en hvilken som helst ikke-tildækket metalramme på printeren, før du forsøger at få adgang til eller røre ved dele i printeren.



2 Fjern det fastklemte papir.

**Bemærk!** Sørg for at fjerne alle papirdele.



3 Isæt bakken.

## Papirstop i papirmagasinerne

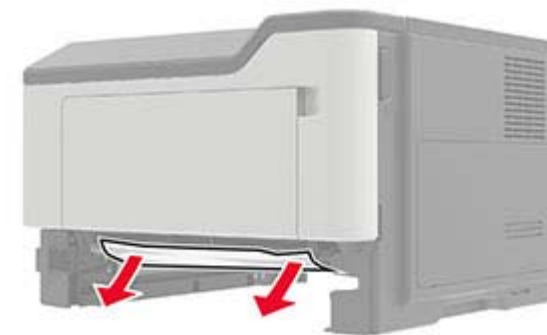
1 Fjern bakken.

**Advarsel - Potentiel skade:** For at undgå beskadigelse fra elektrostatisk afladning, skal du trykke på en hvilken som helst ikke-tildækket metalramme på printeren, før du forsøger at få adgang til eller røre ved dele i printeren.



2 Fjern det fastklemte papir.

**Bemærk!** Sørg for at fjerne alle papirdele.



3 Isæt bakken.

## Papirstop i flerformålsarkføderen.

1 Fjern alt papir fra flerformålsarkføderen.

2 Fjern det fastklemte papir.

**Bemærk!** Sørg for at fjerne alle papirdele.



3 Bøj, luft og juster papirkanterne inden ilægning.



4 Ilæg papiret igen, og juster papirstyret.

