

Stručná příručka

Kopírování

Kopírování

- 1 Položte originální dokument do zásobníku podavače ADF nebo na skleněnou plochu skeneru.


Poznámka: Chcete-li předejít oříznutí obrázku, ujistěte se, že originální dokument a výstup mají stejnou velikost papíru.

- 2 Na domovské obrazovce stiskněte možnost **Kopírování** a poté zadejte počet kopií.

V případě potřeby upravte nastavení kopírování.

- 3 Zkopírujte dokument.

Poznámka: Chcete-li rychle kopírovat, na ovládacím panelu

stiskněte tlačítko 

Kopírování na obě strany papíru

- 1 Položte originální dokument do zásobníku automatického podavače dokumentů (ADF) nebo na skleněnou plochu skeneru.

- 2 Na domovské obrazovce stiskněte možnost **Kopírování > Strany**.

- 3 Upravte nastavení.

- 4 Zkopírujte dokument.

Kopírování více stránek na jeden list

- 1 Položte originální dokument do zásobníku podavače ADF nebo na skleněnou plochu skeneru.

- 2 Na domovské obrazovce se dotkněte tlačítka **Kopírovat > Počet stránek na list**.

- 3 Upravte nastavení.

- 4 Zkopírujte dokument.

Zasílání e-mailem

Konfigurace nastavení e-mailového serveru SMTP

Nakonfigurujte nastavení protokolu SMTP (Simple Mail Transfer Protocol) pro odesílání naskenovaných dokumentů e -mailem. Nastavení se liší podle jednotlivých poskytovatelů e -mailových služeb.

Než začnete, ujistěte se, že je tiskárna připojena k síti a že je síť připojena k internetu.

Použití serveru Embedded Web Server

- 1 Otevřete webový prohlížeč a zadejte do pole adresy IP adresu tiskárny.

Poznámky:

- Zobrazte adresu IP tiskárny na domovské obrazovce tiskárny. Adresa IP se zobrazí jako čtyři sady čísel oddělených tečkou, například 123.123.123.123.
- Pokud používáte server proxy, dočasně jej zakažte, aby se správně načetla webová stránka.

- 2 Klepněte na možnost **Nastavení > E-mail**.

- 3 Nastavení nakonfigurujte v části Nastavení e-mailu.

Poznámky:

- Další informace o hesle naleznete v seznamu [poskytovatelů e -mailových služeb](#).
- U poskytovatelů e -mailových služeb, kteří nejsou v seznamu, se obraťte na poskytovatele a požádejte o nastavení.

- 4 Klepněte na tlačítko **Uložit**.

Použití nabídky Nastavení v tiskárně

- 1 Na domovské obrazovce zvolte **Nastavení > E-mail > Nastavení e-mailu**.

- 2 Nakonfigurujte nastavení.

Poznámky:

- Další informace o hesle naleznete v seznamu [poskytovatelů e -mailových služeb](#).

- U poskytovatelů e -mailových služeb, kteří nejsou v seznamu, se obraťte na poskytovatele a požádejte o nastavení.

Poskytovatelé e -mailových služeb

- [AOL Mail](#)
- [Comcast Mail](#)
- [Gmail](#)
- [iCloud Mail](#)
- [Mail.com](#)
- [Služba NetEase Mail \(mail.126.com\)](#)
- [NetEase Mail \(mail.163.com\)](#)
- [NetEase Mail \(mail.yeah.net\)](#)
- [Outlook Live nebo Microsoft 365](#)
- [QQ Mail](#)
- [Sina Mail](#)
- [Sohu Mail](#)
- [Yahoo! Mail](#)
- [Zoho Mail](#)

Poznámky:

- Pokud se při použití uvedených nastavení vyskytnou chyby, obraťte se na poskytovatele e -mailových služeb.
- U poskytovatelů e -mailových služeb, kteří nejsou v seznamu, se obraťte na poskytovatele.

AOL Mail

Nastavení	Hodnota
Primární brána SMTP	smtp.aol.com
Port primární brány SMTP	587
Použití SSL/TLS	Požadované
Vyžadovat důvěryhodný certifikát	Vypnuto
Zpáteční adresa	Vaše e-mailová adresa
Ověření serveru SMTP	Přihlášení/Obyčejné
E-mail započatý zařízením	Použití ověřovací soubory SMTP zařízení
ID uživatele zařízení	Vaše e-mailová adresa

Nastavení	Hodnota
Heslo zařízení	Heslo aplikace Poznámka: Chcete-li vytvořit heslo aplikace, přejděte na stránku zabezpečení účtu AOL , přihlaste se ke svému účtu a klikněte na možnost Vytvořit heslo aplikace .

Comcast Mail

Nastavení	Hodnota
Primární brána SMTP	smtp.comcast.net
Port primární brány SMTP	587
Použití SSL/TLS	Požadované
Vyžadovat důvěryhodný certifikát	Vypnuto
Zpáteční adresa	Vaše e-mailová adresa
Ověření serveru SMTP	Přihlášení/Obyčejné
E-mail započatý zařízením	Použití ověřovací soubory SMTP zařízení
ID uživatele zařízení	Vaše e-mailová adresa
Heslo zařízení	Heslo účtu

Gmail™

Poznámka: Zkontrolujte, zda je v účtu Google povoleno dvoufázové ověření. Chcete-li povolit dvoufázové ověření, přejděte na stránku [zabezpečení účtu Google](#), přihlaste se ke svému účtu a poté v části „Přihlášení ke službě Google“ klikněte na položku **Dvoufázové ověření**.

Nastavení	Hodnota
Primární brána SMTP	smtp.gmail.com
Port primární brány SMTP	587
Použití SSL/TLS	Požadované
Vyžadovat důvěryhodný certifikát	Vypnuto
Zpáteční adresa	Vaše e-mailová adresa

Nastavení	Hodnota
Ověření serveru SMTP	Přihlášení/Obyčejné
E-mail započatý zařízením	Použití ověřovací soubory SMTP zařízení
ID uživatele zařízení	Vaše e-mailová adresa
Heslo zařízení	Heslo aplikace Poznámky: <ul style="list-style-type: none"> Chcete-li vytvořit heslo aplikace, přejděte na stránku zabezpečení účtu Google, přihlaste se ke svému účtu a poté v části „Přihlášení ke službě Google“ klikněte na položku Hesla aplikace. Text „Hesla aplikace“ se zobrazí pouze v případě, že je povoleno dvoufázové ověření.

iCloud Mail

Poznámka: Zkontrolujte, zda je ve vašem účtu povoleno dvoufázové ověření.

Nastavení	Hodnota
Primární brána SMTP	smtp.mail.me.com
Port primární brány SMTP	587
Použití SSL/TLS	Požadované
Vyžadovat důvěryhodný certifikát	Vypnuto
Zpáteční adresa	Vaše e-mailová adresa
Ověření serveru SMTP	Přihlášení/Obyčejné
E-mail započatý zařízením	Použití ověřovací soubory SMTP zařízení
ID uživatele zařízení	Vaše e-mailová adresa
Heslo zařízení	Heslo aplikace Poznámka: Chcete-li vytvořit heslo aplikace, přejděte na stránku správy účtu iCloud , přihlaste se ke svému účtu a poté v části „Přihlášení ke službě Google“ klikněte na položku Vytvořit heslo .

Mail.com

Nastavení	Hodnota
Primární brána SMTP	smtp.mail.com
Port primární brány SMTP	587
Použití SSL/TLS	Požadované
Vyžadovat důvěryhodný certifikát	Vypnuto
Zpáteční adresa	Vaše e-mailová adresa
Ověření serveru SMTP	Přihlášení/Obyčejné
E-mail započatý zařízením	Použití ověřovací soubory SMTP zařízení
ID uživatele zařízení	Vaše e-mailová adresa
Heslo zařízení	Heslo účtu

Služba NetEase Mail (mail.126.com)

Poznámka: Zkontrolujte, zda je ve vašem účtu povolena služba SMTP. Chcete-li službu povolit, na domovské stránce NetEase Mail klikněte na možnost **Nastavení > POP3/SMTP/IMAP** a povolte službu **IMAP/SMTP** nebo **POP3/SMTP**.

Nastavení	Hodnota
Primární brána SMTP	smtp.126.com
Port primární brány SMTP	465
Použití SSL/TLS	Požadované
Vyžadovat důvěryhodný certifikát	Vypnuto
Zpáteční adresa	Vaše e-mailová adresa
Ověření serveru SMTP	Přihlášení/Obyčejné
E-mail započatý zařízením	Použití ověřovací soubory SMTP zařízení
ID uživatele zařízení	Vaše e-mailová adresa
Heslo zařízení	Autorizační heslo Poznámka: Autorizační heslo je poskytováno, pokud je povolena služba IMAP/SMTP nebo služba POP3/SMTP.

NetEase Mail (mail.163.com)

Poznámka: Zkontrolujte, zda je ve vašem účtu povolena služba SMTP. Chcete-li službu povolit, na domovské stránce NetEase Mail klikněte na možnost **Nastavení > POP3/SMTP/IMAP** a povolte službu **IMAP/SMTP** nebo **POP3/SMTP**.

Nastavení	Hodnota
Primární brána SMTP	smtp.163.com
Port primární brány SMTP	465
Použití SSL/TLS	Požadované
Vyžadovat důvěryhodný certifikát	Vypnuto
Zpáteční adresa	Vaše e-mailová adresa
Ověření serveru SMTP	Přihlášení/Obyčejné
E-mail započatý zařízením	Použití ověřovací soubory SMTP zařízení
ID uživatele zařízení	Vaše e-mailová adresa
Heslo zařízení	Autorizační heslo Poznámka: Autorizační heslo je poskytováno, pokud je povolena služba IMAP/SMTP nebo služba POP3/SMTP.

NetEase Mail (mail.yeah.net)

Poznámka: Zkontrolujte, zda je ve vašem účtu povolena služba SMTP. Chcete-li službu povolit, na domovské stránce NetEase Mail klikněte na možnost **Nastavení > POP3/SMTP/IMAP** a povolte službu **IMAP/SMTP** nebo **POP3/SMTP**.

Nastavení	Hodnota
Primární brána SMTP	smtp.yeah.net
Port primární brány SMTP	465
Použití SSL/TLS	Požadované
Vyžadovat důvěryhodný certifikát	Vypnuto
Zpáteční adresa	Vaše e-mailová adresa
Ověření serveru SMTP	Přihlášení/Obyčejné
E-mail započatý zařízením	Použití ověřovací soubory SMTP zařízení
ID uživatele zařízení	Vaše e-mailová adresa

Nastavení	Hodnota
Heslo zařízení	Autorizační heslo Poznámka: Autorizační heslo je poskytováno, pokud je povolena služba IMAP/SMTP nebo služba POP3/SMTP.

Outlook Live nebo Microsoft 365

Tato nastavení se vztahují na e-mailové domény outlook.com a hotmail.com a na účty Microsoft 365.

Nastavení	Hodnota
Primární brána SMTP	smtp.office365.com
Port primární brány SMTP	587
Použití SSL/TLS	Požadované
Vyžadovat důvěryhodný certifikát	Vypnuto
Zpáteční adresa	Vaše e-mailová adresa
Ověření serveru SMTP	Přihlášení/Obyčejné
E-mail započatý zařízením	Použití ověřovací soubory SMTP zařízení
ID uživatele zařízení	Vaše e-mailová adresa
Heslo zařízení	Heslo účtu nebo heslo aplikace Poznámky: <ul style="list-style-type: none">U účtů s deaktivovaným dvoufázovým ověřováním použijte své heslo účtu.Pro účty e-mailové domény outlook.com nebo hotmail.com s povoleným dvoufázovým ověřováním použijte heslo aplikace. Chcete-li vytvořit heslo aplikace, přejděte na stránku Správa účtu aplikace Outlook Live a přihlaste se ke svému účtu.

Poznámka: Další možnosti nastavení pro firmy používající Microsoft 365 naleznete [na stránce nápovědy Microsoft 365](#).

QQ Mail

Poznámka: Zkontrolujte, zda je ve vašem účtu povolena služba SMTP. Chcete-li tuto službu povolit, klikněte na domovské stránce QQ Mail na možnost **Nastavení > Účet**. V části Služba POP3/IMAP/SMTP/Exchange/CardDAV/CalDAV povolte **službu POP3/SMTP** nebo **službu IMAP/SMTP**.

Nastavení	Hodnota
Primární brána SMTP	smtp.qq.com
Port primární brány SMTP	587
Použití SSL/TLS	Požadované
Vyžadovat důvěryhodný certifikát	Vypnuto
Zpáteční adresa	Vaše e-mailová adresa
Ověření serveru SMTP	Přihlášení/Obyčejné
E-mail započatý zařízením	Použití ověřovací soubory SMTP zařízení
ID uživatele zařízení	Vaše e-mailová adresa
Heslo zařízení	Autorizační kód Poznámka: Chcete-li vytvořit autorizační kód, na domovské stránce služby QQ Mail klikněte na možnost Nastavení > Účet a poté v části Služba POP3/IMAP/SMTP/Exchange/CardDAV/CalDAV klikněte na možnost Vytvořit autorizační kód .

Sina Mail

Poznámka: Zkontrolujte, zda je ve vašem účtu povolena služba POP3/SMTP. Chcete-li službu povolit, klikněte na domovské stránce služby Sina Mail na položku **Nastavení > Další nastavení > POP/IMAP/SMTP koncového uživatele** a poté povolte **službu POP3/SMTP**.

Nastavení	Hodnota
Primární brána SMTP	smtp.sina.com
Port primární brány SMTP	587
Použití SSL/TLS	Požadované
Vyžadovat důvěryhodný certifikát	Vypnuto
Zpáteční adresa	Vaše e-mailová adresa
Ověření serveru SMTP	Přihlášení/Obyčejné
E-mail započatý zařízením	Použití ověřovací soubory SMTP zařízení
ID uživatele zařízení	Vaše e-mailová adresa
Heslo zařízení	Autorizační kód Poznámka: Chcete-li vytvořit autorizační kód, klikněte na domovské stránce e-mailu na položku Nastavení > Další nastavení > POP/IMAP/SMTP koncového uživatele a poté povolte stav autorizačního kódu .

Sohu Mail

Poznámka: Zkontrolujte, zda je ve vašem účtu povolena služba SMTP. Chcete-li službu povolit, klikněte na domovské stránce služby Sohu Mail na položku **Možnosti > Nastavení > POP3/SMTP/IMAP** a povolte **službu IMAP/SMTP** nebo **službu POP3/SMTP**.

Nastavení	Hodnota
Primární brána SMTP	smtp.sohu.com
Port primární brány SMTP	465
Použití SSL/TLS	Požadované
Vyžadovat důvěryhodný certifikát	Vypnuto
Zpáteční adresa	Vaše e-mailová adresa

Nastavení	Hodnota
Ověření serveru SMTP	Přihlášení/Obyčejné
E-mail započatý zařízením	Použití ověřovací soubory SMTP zařízení
ID uživatele zařízení	Vaše e-mailová adresa
Heslo zařízení	Nezávislé heslo Poznámka: Nezávislé heslo je poskytováno, pokud je povolena služba IMAP/SMTP nebo služba POP3/SMTP.

Yahoo! Mail

Nastavení	Hodnota
Primární brána SMTP	smtp.mail.yahoo.com
Port primární brány SMTP	587
Použití SSL/TLS	Požadované
Vyžadovat důvěryhodný certifikát	Vypnuto
Zpáteční adresa	Vaše e-mailová adresa
Ověření serveru SMTP	Přihlášení/Obyčejné
E-mail započatý zařízením	Použití ověřovací soubory SMTP zařízení
ID uživatele zařízení	Vaše e-mailová adresa
Heslo zařízení	Heslo aplikace Poznámka: Chcete-li vytvořit heslo aplikace, přejděte na stránku zabezpečení účtu Yahoo , přihlaste se ke svému účtu a klikněte na možnost Vytvořit heslo aplikace .

Zoho Mail

Nastavení	Hodnota
Primární brána SMTP	smtp.zoho.com
Port primární brány SMTP	587
Použití SSL/TLS	Požadované
Vyžadovat důvěryhodný certifikát	Vypnuto
Zpáteční adresa	Vaše e-mailová adresa

Nastavení	Hodnota
Ověření serveru SMTP	Přihlášení/Obyčejné
E-mail započatý zařízením	Použití ověřovací soubory SMTP zařízení
ID uživatele zařízení	Vaše e-mailová adresa
Heslo zařízení	Heslo účtu nebo heslo aplikace Poznámky: <ul style="list-style-type: none">U účtů s deaktivovaným dvoufázovým ověřováním použijte své heslo účtu.Pro účty s povoleným dvoufázovým ověřováním použijte heslo aplikace. Chcete-li vytvořit heslo aplikace, přejděte na stránku správy účtu Zoho Mail, přihlaste se ke svému účtu a poté v části Hesla pro konkrétní aplikace klikněte na položku Vytvořit nové heslo.

Odeslání e-mailu

Než začnete, ujistěte se, že jsou nakonfigurována nastavení SMTP. Další informace najdete v tématu [„Konfigurace nastavení e-mailového serveru SMTP“ na straně 1](#).

Použití ovládacího panelu

- 1 Položte originální dokument do zásobníku automatického podavače dokumentů (ADF) nebo na skleněnou plochu skeneru.
- 2 Na domovské obrazovce stiskněte možnost **E-mail** a poté zadejte potřebné informace.
- 3 V případě potřeby nakonfigurujte nastavení typu výstupního souboru.
- 4 Odešlete e-mail.

Používání čísla zástupce

- 1 Položte originální dokument do zásobníku automatického podavače dokumentů (ADF) nebo na skleněnou plochu skeneru.
- 2 Na domovské obrazovce zvolte **Středisko zástupců > E-mail**.
- 3 Vyberte číslo zástupce.
- 4 Odešlete e-mail.

Skenování

Skenování do počítače

Než začnete, zkontrolujte následující body:

- Firmware tiskárny je aktualizovaný. Další informace najdete v tématu „Aktualizace firmwaru“ na straně 14.
- Počítač i tiskárna jsou připojeny ke stejné síti.

Uživatelé se systémem Windows

Poznámka: Ujistěte se, že je tiskárna v počítači přidána. Další informace najdete v tématu „Přidání tiskáren do počítače“ na straně 14.

- 1 Položte originál dokumentu do automatického podavače nebo na skleněnou plochu skeneru.
- 2 V počítači otevřete aplikaci **Windows Fax a skener**.
- 3 V nabídce Zdroj vyberte zdroj skenování.
- 4 V případě potřeby změňte tisková nastavení.
- 5 Naskenujte dokument.

Uživatelé se systémem Macintosh

Poznámka: Ujistěte se, že je tiskárna v počítači přidána. Další informace najdete v tématu „Přidání tiskáren do počítače“ na straně 14.

- 1 Položte originál dokumentu do automatického podavače nebo na skleněnou plochu skeneru.
- 2 Na počítači proveďte jednu z následujících akcí:
 - Otevřete aplikaci **Image Capture**.
 - Otevřete složku **Tiskárny a skenery** a vyberte tiskárnu. Klikněte na tlačítko **Skenovat > Otevřít skener**.
- 3 Na obrazovce Skener proveďte nejméně jeden z následujících kroků:
 - Vyberte umístění pro uložení naskenovaného dokumentu.
 - Výběr velikosti originálního dokumentu
 - Chcete-li skenovat z automatického podavače dokumentů, vyberte možnost **Podavač dokumentů** v Nabídce skenování nebo povolte možnost **Použít podavač dokumentů**.
 - V případě potřeby nakonfigurujte nastavení skenování.
- 4 Klepněte na tlačítko **Skenovat**.

Faxování

Nastavení tiskárny pro faxování

Nastavení funkce faxu pomocí analogového faxu

Poznámky:

- Tato nabídka je dostupná pouze na některých modelech tiskáren.
- Některé způsoby připojení platí pouze pro některé země a oblasti.
- Je-li funkce faxu povolena, ale není plně nastavena, indikátor může červeně blikat.
- Pokud nemáte prostředí TCP/IP, pak k nastavení faxu použijte ovládací panel.

Varování – nebezpečí poškození: Během odesílání nebo přijímání faxu se nedotýkejte kabelů ani tiskárny ve vyznačené oblasti, aby nedošlo ke ztrátě dat nebo poruše tiskárny.



Použití nabídky Nastavení v tiskárně

- 1 Na domovské obrazovce stiskněte možnost **Nastavení > Fax > Nastavení faxu > Obecná nastavení faxu**.
- 2 Nakonfigurujte nastavení.

Použití serveru Embedded Web Server

- 1 Otevřete webový prohlížeč a zadejte do pole adresy IP adresu tiskárny.

Poznámky:

- Zobrazte adresu IP tiskárny na domovské obrazovce. Adresa IP se zobrazí jako čtyři sady čísel oddělených tečkou, například 123.123.123.123.
- Pokud používáte server proxy, dočasně jej zakažte, aby se správně načetla webová stránka.

- 2 Klepněte na možnosti **Nastavení > Fax > Nastavení faxu > Obecná nastavení faxu**.
- 3 Nakonfigurujte nastavení.
- 4 Použijte změny.

Nastavení funkce faxu pomocí faxového serveru

Poznámky:

- Tato funkce umožňuje odesílat faxové zprávy poskytovateli faxových služeb, který podporuje příjem e-mailů.
- Tato funkce podporuje pouze odchozí faxové zprávy. Chcete-li podporovat příjem faxů, ujistěte se, že máte v tiskárně nakonfigurovaný fax založený na zařízení, jako je analogový fax, etherFAX nebo Fax over IP (FoIP).

- 1 Otevřete webový prohlížeč a zadejte do pole adresy IP adresu tiskárny.

Poznámky:

- Zobrazte adresu IP tiskárny na domovské obrazovce. Adresa IP se zobrazí jako čtyři sady čísel oddělených tečkou, například 123.123.123.123.
- Pokud používáte server proxy, dočasně jej zakažte, aby se správně načetla webová stránka.

- 2 Klepněte na tlačítko **Nastavení > Fax**.
- 3 V nabídce Režim faxování vyberte položku **Faxový server** a klepněte na tlačítko **Uložit**.
- 4 Klepněte na tlačítko **Nastavení faxového serveru**.
- 5 Do pole Do formátu zadejte **[#]@myfax.com**, kde **[#]** je faxové číslo a **myfax.com** je doména poskytovatele faxu.

Poznámky:

- V případě potřeby nakonfigurujte pole Adresa pro odpověď, Předmět nebo Zpráva.

- Chcete-li, aby tiskárna přijímala faxové zprávy, povolte nastavení příjmu faxu na základě zařízení. Ujistěte se, že máte nakonfigurován fax založený na zařízení.

6 Klepněte na tlačítko **Uložit**.

7 Klepněte na možnost **Nastavení faxového serveru pro e-mail** a proveďte libovolný z následujících úkonů:

- Povolte možnost **Použít e-mailový server SMTP**.

Poznámka: Pokud nejsou nakonfigurována nastavení serveru SMTP pro e-mail, podívejte se do části [„Konfigurace nastavení e-mailového serveru SMTP“ na straně 1](#).

- Nakonfiguruje nastavení serveru SMTP. Další informace získáte od svého poskytovatele e-mailových služeb.

8 Použijte změny.

Odeslání faxu

Poznámka: Zkontrolujte, že je fax nakonfigurován. Další informace najdete v tématu [„Nastavení tiskárny pro faxování“ na straně 5](#).

Použití ovládacího panelu

- 1 Položte originální dokument do zásobníku automatického podavače dokumentů (ADF) nebo na skleněnou plochu skeneru.
- 2 Na domovské obrazovce stiskněte možnost **Faxování** a poté zadejte potřebné údaje.
V případě potřeby upravte nastavení.
- 3 Odešlete fax.

Pomocí počítače

Než začnete, ujistěte se, že je nainstalován faxový ovladač. Další informace najdete v tématu [„instalace ovladače faxu“ na straně 13](#).

Uživatelé se systémem Windows

- 1 V dokumentu, který se chystáte faxovat, otevřete dialogové okno **Tisk**.
- 2 Vyberte tiskárnu a potom klepněte na možnost **Vlastnosti, Předvolby, Možnosti** nebo **Nastavení**.
- 3 Klikněte na tlačítko **Fax > Povolit fax > Vždy zobrazit nastavení před faxováním** a zadejte číslo příjemce.
V případě potřeby nakonfigurujte další nastavení faxu.

4 Odešlete fax.

Uživatelé se systémem Macintosh

- 1 Otevřete dokument a zvolte nabídku **Soubor > Tisk**.
- 2 Vyberte tiskárnu, která má za názvem příponu - **Fax**.
- 3 Do pole **Komu** zadejte číslo příjemce.
V případě potřeby nakonfigurujte další nastavení faxu.
- 4 Odešlete fax.

Tisk

Tisk z počítače

Poznámka: U štítků, tvrdého papíru a obálek nastavte před vytisknutím dokumentu formát a typ papíru.

- 1 V dokumentu, který se chystáte vytisknout, otevřete dialogové okno **Tisk**.
- 2 V případě potřeby upravte nastavení.
- 3 Vytiskněte dokument.

Tisk pomocí mobilního zařízení

Tisk z mobilního zařízení pomocí AirPrint



Funkce softwaru AirPrint je služba pro mobilní tisk, která umožňuje odesílat tisk přímo ze zařízení Apple do tiskáren certifikovaných pro technologii AirPrint.

Poznámky:

- Ujistěte se, zda jsou zařízení Apple i tiskárna připojena ke stejné síti. Pokud má síť více bezdrátových rozbočovačů, ujistěte se, že jsou obě zařízení připojena ke stejné podsíti.

- Tato aplikace je podporována pouze v některých zařízeních Apple.

- 1 V mobilním zařízení zvolte ve správci souborů dokument nebo spusťte kompatibilní aplikaci.
- 2 Klepněte na ikonu sdílení a poté klepněte na možnost **Tisk**.
- 3 Výběr tiskárny
V případě potřeby upravte nastavení.
- 4 Vytiskněte dokument.

Tisk z mobilního zařízení pomocí služby Wi-Fi Direct®

Wi-Fi Direct® je tisková služba, která umožňuje odesílat tisk do tiskáren podporujících službu Wi-Fi Direct.

Poznámka: Zkontrolujte, že je mobilní zařízení připojeno k bezdrátové síti tiskárny. Další informace najdete v tématu [„Připojení mobilního zařízení k tiskárně“ na straně 14](#).

- 1 Z mobilního zařízení spusťte kompatibilní aplikaci nebo vyberte dokument ze správce souborů.
- 2 V závislosti na mobilním zařízení proveďte jeden z následujících postupů:
 - Klepněte na tlačítko > **Tisk**.
 - Klepněte na tlačítko > **Tisk**.
 - Klepněte na tlačítko > **Tisk**.
- 3 Vyberte tiskárnu a poté dle potřeby upravte nastavení.
- 4 Vytiskněte dokument.

Tisk důvěrných a jiných pozdržených úloh

Uživatelé se systémem Windows

- 1 Otevřete dokument a klepněte na položky **Soubor > Tisk**.
- 2 Vyberte tiskárnu a potom klikněte na možnost **Vlastnosti, Předvolby, Možnosti** nebo **Nastavení**.
- 3 Klepněte na položku **Vytisknout a uložit**.
- 4 Vyberte možnost **Použít režim Tisk a podržení úlohy** a zadejte uživatelské jméno.
- 5 Zvolte typ tiskové úlohy (důvěrná, opakovaná, vyhrazená nebo ověřovací).

Vyberete-li možnost **Důvěrné**, zabezpečte tiskovou úlohu osobním identifikačním číslem (PIN).

- Klepněte na tlačítko **OK** nebo **Tisk**.
- Na domovské obrazovce uvolněte tiskovou úlohu.
 - Pro tisk důvěrných tiskových úloh zvolte **Pozdržené úlohy** > vyberte své uživatelské jméno > **Důvěrné** > zadejte kód PIN > vyberte tiskovou úlohu > nakonfigurujte nastavení > **Tisk**
 - Pro tisk jiných úloh zvolte **Pozdržené úlohy** > vyberte své uživatelské jméno > vyberte tiskovou úlohu > nakonfigurujte nastavení > **Tisk**

Uživatelé se systémem Macintosh

Použití funkce AirPrint

- Otevřete dokument a zvolte nabídku **Soubor** > **Tisk**.
- Vyberte tiskárnu a poté v rozevírací nabídce Orientace vyberte možnost **Tisk kódu PIN**.
- Povolte **Tisk pomocí kódu PIN** a poté zadejte čtyřmístný kód PIN.
- Klepněte na položku **Tisk**.
- Na domovské obrazovce uvolněte tiskovou úlohu. Zvolte **Pozdržené úlohy** > vyberte své uživatelské jméno > **Důvěrné** > zadejte kód PIN > vyberte tiskovou úlohu > **Tisk**

Pomocí tiskového ovladače

- Otevřete dokument a zvolte nabídku **Soubor** > **Tisk**.
- Vyberte tiskárnu a poté v rozevírací nabídce za nabídkou Orientace vyberte možnost **Vytisknout a pozdržet**.
- Vyberte možnost **Důvěrný tisk** a poté zadejte čtyřmístný kód PIN.
- Klepněte na položku **Tisk**.
- Na domovské obrazovce uvolněte tiskovou úlohu. Stiskněte možnost **Pozdržené úlohy** > , vyberte název svého počítače > **Důvěrné** > vyberte tiskovou úlohu > zadejte kód PIN > **Tisk**.

Rušení tiskové úlohy

Z ovládacího panelu tiskárny

- Na domovské obrazovce stiskněte položku **Fronta úloh**.

Poznámka: Toto nastavení lze také zpřístupnit stisknutím horní části domovské obrazovky.
- Vyberte úlohu, která se má zrušit.

Pomocí počítače

- V závislosti na operačním systému proveďte jednu z následujících operací:
 - Otevřete složku Tiskárny a poté vyberte tiskárnu.
 - V nabídce počítače Apple vyberte možnost System Preferences (Systémové předvolby) a přejděte k tiskárně.
- Vyberte úlohu, která se má zrušit.

Údržba tiskárny

Připojení kabelů

- ⚠ VÝSTRAHA – NEBEZPEČÍ ÚRAZU EL. PROUDEM** Abyste zabránili nebezpečí úrazu elektrickým proudem, neinstalujte tento výrobek ani nezapojujte kabely (např. napájecí nebo telefonní kabel, funkci faxu) za bouřky.
- ⚠ VÝSTRAHA – RIZIKO ZRANĚNÍ:** Abyste zabránili nebezpečí požáru nebo úrazu elektrickým proudem, připojte napájecí kabel do řádně uzemněné elektrické zásuvky s odpovídajícími parametry, která se nachází v blízkosti výrobku a je snadno přístupná.
- ⚠ VÝSTRAHA – RIZIKO ZRANĚNÍ:** Abyste zabránili riziku požáru nebo úrazu elektrickým proudem, používejte výhradně napájecí kabel dodávaný spolu s produktem nebo odpovídající náhradní kabel schválený výrobcem.
- ⚠ VÝSTRAHA – RIZIKO ZRANĚNÍ:** Pokud připojujete tento výrobek k veřejné telefonní síti, používejte pouze telefonní kabel 26 AWG nebo robustnější telefonní kabel (RJ-11), abyste snížili riziko vzniku požáru. V případě uživatelů z Austrálie musí být kabel schválen úřadem Australian Communications and Media Authority.

Varování – nebezpečí poškození: Aby nedošlo ke ztrátě dat nebo závadě tiskárny, nedotýkejte se během tisku kabelu USB, žádného adaptéru bezdrátové sítě nebo tiskárny v zobrazené oblasti.

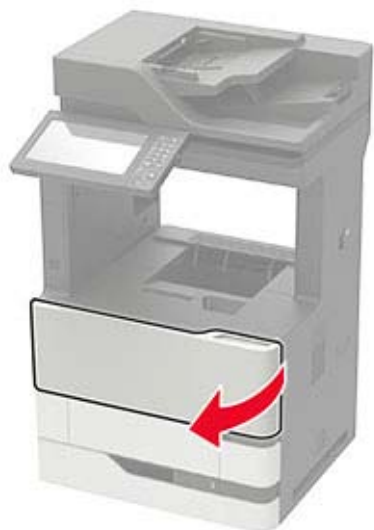


	Port tiskárny	Funkce
1	Zásuvka napájecího kabelu	Tiskárnu připojte k řádně uzemněné elektrické zásuvce.
2	port USB tiskárny	Připojte tiskárnu k počítači.
3	port Ethernet	Připojte tiskárnu k síti.
4	port USB	Připojte klávesnici nebo jakýkoli kompatibilní volitelný doplněk.
5	Port EXT Poznámka: K dispozici pouze u některých modelů tiskáren.	Slouží k připojení více zařízení (telefonu nebo záznamníku) k tiskárně a k telefonní lince. Tento port použijte, pokud nemáte pro tiskárnu samostatnou faxovou linku a pokud je tato metoda připojení podporována v dané zemi nebo oblasti.
6	Port LINE Poznámka: K dispozici pouze u některých modelů tiskáren.	Po připojení tiskárny k aktivní telefonní lince prostřednictvím standardní zásuvky na stěně (RJ-11), filtru DSL nebo adaptéru VoIP či jiného adaptéru, který umožňuje přístup k telefonní lince, bude možné odesílat a přijímat faxy.

Výměna tonerové kazety

- Otevřete dvířka A.

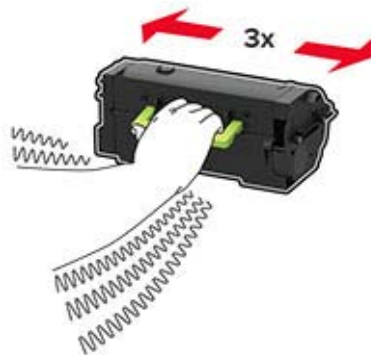
Varování – nebezpečí poškození: Aby nedošlo k poškození elektrostatickým výbojem, dotkněte se jakéhokoliv nekrytého kovového povrchu tiskárny před přístupem k vnitřní částí tiskárny, nebo než se těchto částí dotknete.



2 Vyměňte použitou tonerovou kazetu.



3 Vybalte novou tonerovou kazetu a důkladně ji protřeptejte, aby se toner rovnoměrně rozmístil.



4 Vložte novou tonerovou kazetu.



5 Zavřete dvířka.

Čištění skeneru

1 Otevřete kryt skeneru.



2 Otřete následující oblasti vlhkým, měkkým hadříkem, ze kterého se neuvolňují vlákna.

- Skleněná plocha podavače ADF



- Skleněná podložka ADF



- Skleněná plocha skeneru



- Skleněná podložka skeneru



- 3 Otevřete dvířka E.

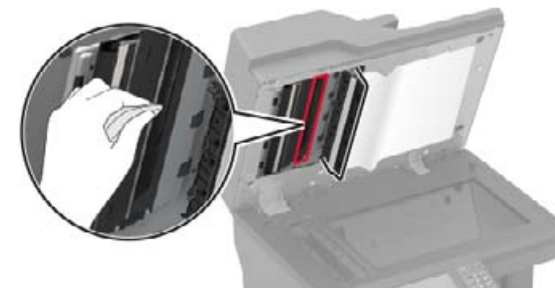


- 4 Očistěte následující oblasti vlhkým, měkkým hadříkem, ze kterého se neuvolňují vlákna.

- Skleněná podložka podavače ADF ve dvířkách E



- Skleněná plocha podavače ADF ve dvířkách E



- 5 Zavřete dvířka E a poté zavřete i kryt skeneru.

Zakládání do zásobníku na 550 listů

⚠ VÝSTRAHA – RIZIKO ZRANĚNÍ: Chcete-li snížit riziko nestability zařízení, vkládejte papír do jednotlivých zásobníků samostatně. Všechny ostatní zásobníky udržujte zavřené až do chvíle, kdy je budete potřebovat.

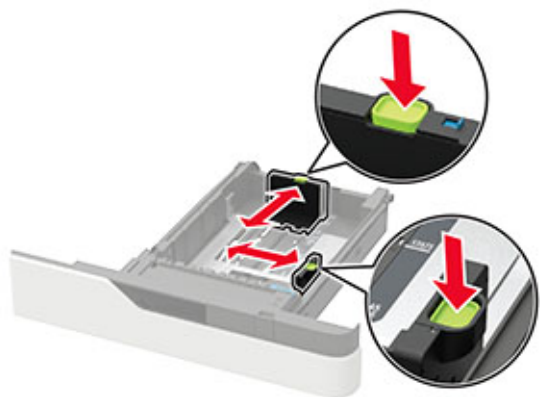
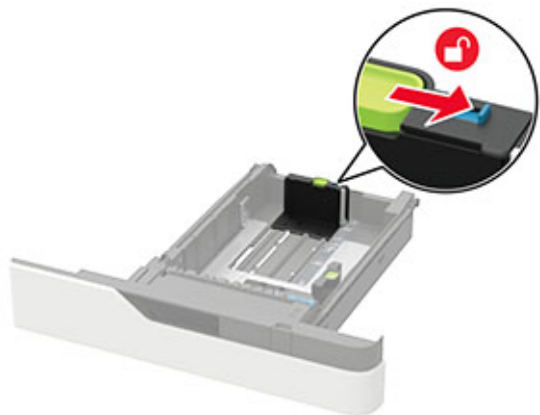
- 1 Vyjměte zásobník.

Poznámka: Pokud chcete předejít uvíznutí papíru, nevyjímejte při probíhajícím tisku zásobníky.



- 2 Nastavte vodící lištu na formát vkládaného papíru.

Poznámka: K nastavení vodících lišt použijte ukazatele na spodní straně zásobníku.



3 Papír před vložením ohněte, promněte a vyrovnejte hrany.



4 Vložte stoh papíru potiskovanou stranou dolů a ujistěte se, že jsou vodítka papíru správně umístěná.




- Nezasouvejte papír do zásobníku.
- Abyste přešli uvíznutí papíru, ujistěte se, že výška stohu papíru nepřesahuje indikátor značky maximálního množství papíru.



- Způsob zakládání hlavičkového papíru závisí na tom, jestli je instalován volitelný sešivací finišer.

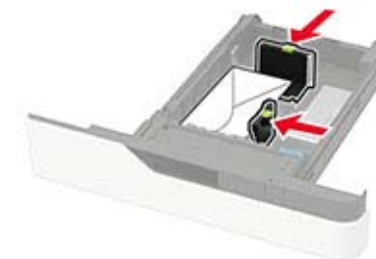
Bez volitelného sešivacího finišeru	S volitelným sešivacím finišerem
	
Jednostranný tisk	Jednostranný tisk

Bez volitelného sešivacího finišeru	S volitelným sešivacím finišerem
	
Oboustranný tisk	Oboustranný tisk

- Při vkládání děrovaného papíru se ujistěte, že se otvory na dlouhém okraji papíru dotýkají pravé strany zásobníku.

Jednostranný tisk	Oboustranný tisk
	

- Obálky založte na levou stranu zásobníku chlopní nahoru.



Varování – nebezpečí poškození: Nepoužívejte obálky se známkami, sponkami, prasklinami, okénky, barevnými okraji nebo samolepicími plochami.

5 Vložte zásobník.

6 Na ovládacím panelu nastavte formát a typ papíru odpovídající vloženému papíru.

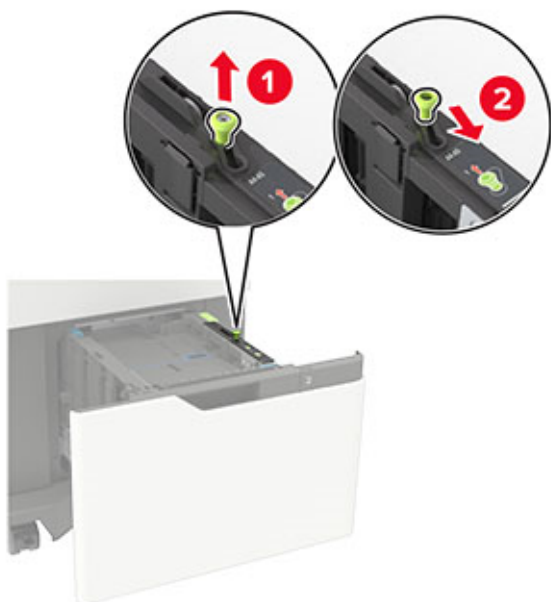
Zakládání do zásobníku na 2100 listů

⚠ VÝSTRAHA – NEBEZPEČÍ PŘEVŘÁCENÍ Chcete-li snížit riziko nestability zařízení, vkládejte papír do jednotlivých zásobníků samostatně. Všechny ostatní zásobníky udržujte zavřené až do chvíle, kdy je budete potřebovat.

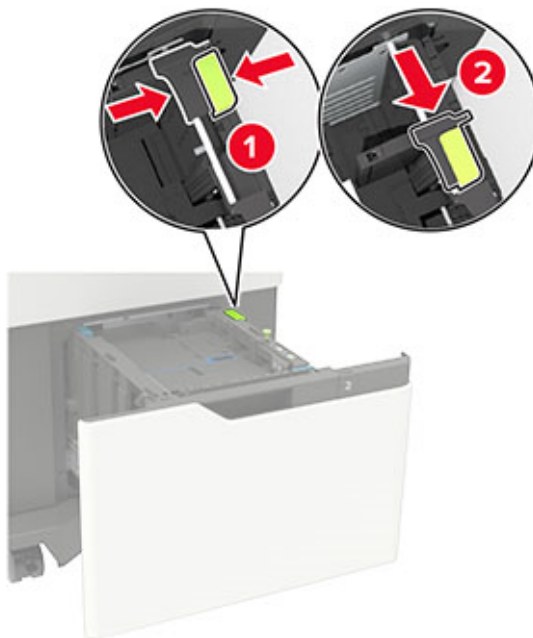
- 1 Vytáhněte zásobník.
- 2 Nastavte vodící lišty.

Vkládání papíru formátu A5

- a Vytáhněte nahoru vodící lištu šířky a posuňte ji do polohy odpovídající formátu A5.



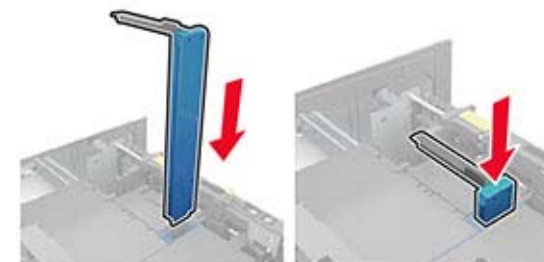
- b Stiskněte vodící lištu délky a posuňte ji do polohy pro formát A5 až *zacvakne* na místo.



- c Vyměňte vodící lištu délky pro formát A5 z držáku.

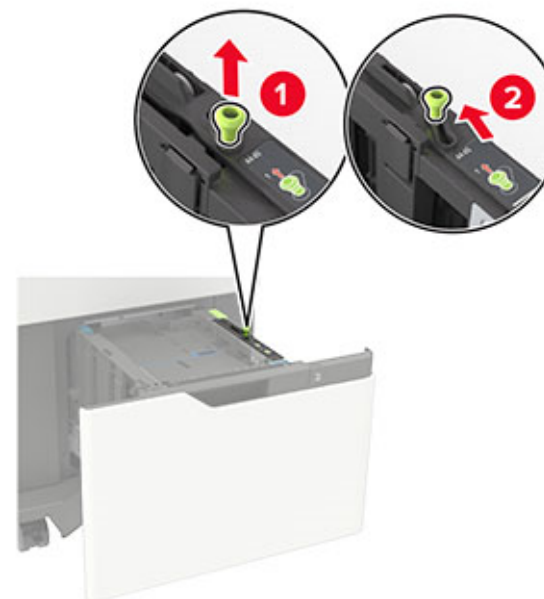


- d Vložte vodící lištu do vyhrazeného slotu a poté na ni zatlačte, dokud *nezacvakne* na místo.

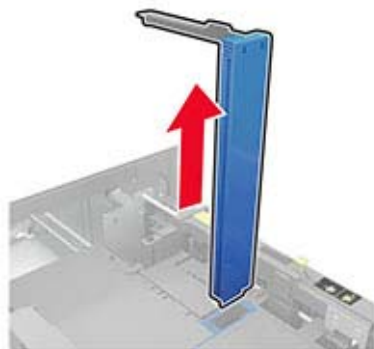


Vkládání papíru formátu A4, Letter, Legal, Oficio a Folio

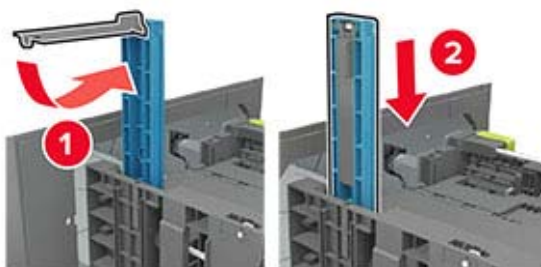
- a Vytáhněte nahoru vodící lištu šířky a posuňte je do odpovídající polohy pro formát zakládaného papíru.



- b Pokud je vodící lišta délky pro formát A5 stále připevněna, vyjměte ji. Není-li připevněna, pokračujte krokem [krok d na straně 12](#).



- c Umístěte vodící lištu délky pro formát A5 do držáku.



- d Stiskněte a následně posuňte vodící lištu délky do polohy odpovídající formátu zakládaného papíru.







- 3 Papír před vložením ohněte, promněte a vyrovnejte hrany.





- 4 Vložte stoh papíru potiskovanou stranou dolů.

- Způsob zakládání hlavičkového papíru záleží na tom, jestli je instalován volitelný sešivací finišer.

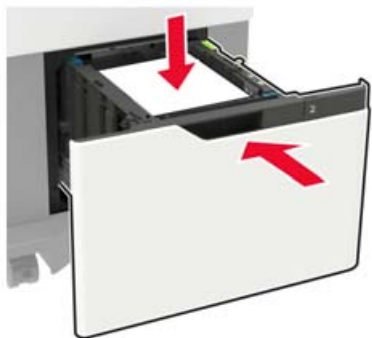
Bez volitelného sešivacího finišeru	S volitelným sešivacím finišerem
	
Jednostranný tisk	Jednostranný tisk
	
Oboustranný tisk	Oboustranný tisk

- Při vkládání děrovaného papíru se ujistěte, že se otvory na dlouhém okraji papíru dotýkají pravé strany zásobníku.

Jednostranný tisk	Oboustranný tisk
	

- 5 Vložte zásobník.

Poznámka: Při vkládání zásobníku stlačte stoh papíru dolů.



- 6 Na ovládacím panelu nastavte formát a typ papíru odpovídající vloženému papíru.

Vkládání médií do univerzálního podavače

- 1 Otevřete univerzální podavač.



- 2 Nastavte vodící lištu na formát vkládaného papíru.



- 3 Papír před vložením ohněte, promněte a vyrovnejte hrany.



- 4 Vložte papír potiskovanou stranou nahoru.

- Způsob zakládání hlavičkového papíru závisí na tom, jestli je instalován volitelný sešívací finišer.

Bez volitelného sešívacího finišeru	S volitelným sešívacím finišerem
<p>Jednostranný tisk</p>	<p>Jednostranný tisk</p>
<p>Oboustranný tisk</p>	<p>Oboustranný tisk</p>

- Při vkládání děrovaného papíru se ujistěte, že se otvory na dlouhém okraji papíru dotýkají pravé strany vodící lišty.

Jednostranný tisk	Oboustranný tisk

- Obálky založte na levou stranu vodící lišty chlopni dolů.

Varování – nebezpečí poškození: Nepoužívejte obálky se známkami, sponkami, prasklinami, okénky, barevnými okraji nebo samolepicími plochami.

- 5 Na ovládacím panelu nastavte formát a typ papíru odpovídající vloženému papíru.

Nastavení formátu a typu speciálních médií

Zásobníky automaticky rozpoznají formát obyčejného papíru. U speciálních médií, jako jsou štítky, tvrdý papír nebo obálky, postupujte následovně:

- 1 Na domovské obrazovce přejděte na:

Nastavení > Papír > Konfigurace zásobníku > Velikost nebo typ papíru > vyberte zdroj papíru

- 2 Nastavte formát a typ speciálních médií.

Instalace softwaru tiskárny

Poznámky:

- Tiskový ovladač je součástí softwarového instalačního balíčku.
- Pro počítače Macintosh se systémem macOS verze 10.7 nebo novější není nutné instalovat ovladač pro tisk na tiskárně certifikované pro technologii AirPrint. Pokud chcete vlastní tiskové funkce, stáhněte si tiskový ovladač.

- 1 Opatřete si kopii softwarového instalačního balíčku.

- Ze softwarového disku CD dodaného s tiskárnou.
- Z našich webových stránek nebo u prodejce, u něhož jste zakoupili tiskárnu.

- 2 Spusťte znovu instalační program a poté postupujte podle pokynů na obrazovce počítače.

instalace ovladače faxu

- 1 Přejděte na naše webové stránky nebo na místo, kde jste tiskárnu zakoupili, a stáhněte si instalační balíček.

- 2 Spusťte znovu instalační program a poté postupujte podle pokynů na obrazovce počítače.

Aktualizace firmwaru

Chcete-li zvýšit výkon tiskárny a opravit problémy, pravidelně aktualizujte firmware tiskárny.

Další informace o aktualizaci firmwaru získáte od příslušného obchodního zástupce.

- 1 Otevřete webový prohlížeč a zadejte do pole adresy IP adresu tiskárny.

Poznámky:

- Zobrazte adresu IP tiskárny na domovské obrazovce tiskárny. Adresa IP se zobrazí jako čtyři sady čísel oddělených tečkou, například 123.123.123.123.
 - Pokud používáte server proxy, dočasně jej zakažte, aby se správně načetla webová stránka.
- 2 Klepněte na možnosti **Nastavení > Zařízení > Aktualizovat firmware**.
 - 3 Postupujte jedním z následujících způsobů:
 - Klepněte na možnosti **Zkontrolovat aktualizace > Souhlasím, zahájit aktualizaci**.
 - Nahrajte soubor flash.
 - a Vyhledejte soubor flash.
 - b Klepněte na možnosti **Nahrát > Spustit**.

Přidání tiskáren do počítače

Než začnete, proveďte jeden z následujících úkonů:

- Připojte tiskárnu a počítač ke stejné síti. Další informace o připojení tiskárny k síti naleznete v části [„Připojení tiskárny k síti Wi-Fi“ na straně 15](#).
- Připojte počítač k tiskárně. Další informace najdete v tématu [„Připojení počítače k tiskárně“ na straně 15](#).
- Připojte tiskárnu k počítači pomocí kabelu USB. Další informace najdete v tématu [„Připojení kabelů“ na straně 7](#).

Poznámka: Kabel USB je prodáván samostatně.

Uživatelé se systémem Windows

- 1 Z počítače nainstalujte tiskový ovladač.

Poznámka: Další informace najdete v tématu [„Instalace softwaru tiskárny“ na straně 13](#).

- 2 Otevřete složku **Tiskárny a skenery** a klikněte na **Přidat tiskárnu nebo skener**.
- 3 V závislosti na připojení tiskárny proveďte jeden z následujících postupů:

- Vyberte ze seznamu tiskárnu a klikněte na tlačítko **Přidat zařízení**.
 - Klikněte na tlačítko **Zobrazit tiskárny Wi-Fi Direct**, vyberte tiskárnu a klikněte na tlačítko **Přidat zařízení**.
 - Klikněte na položku **Požadovaná tiskárna není v seznamu** a poté v okně Přidat tiskárnu postupujte takto:
 - a Zvolte možnost **Přidat tiskárnu pomocí adresy TCP/IP nebo názvu hostitele** a klepněte na tlačítko **Další**.
 - b Do pole „Název hostitele nebo IP adresa“ zadejte IP adresu tiskárny a klikněte na tlačítko **Další**.
- Poznámky:**
- Zobrazte adresu IP tiskárny na domovské obrazovce tiskárny. Adresa IP se zobrazí jako čtyři sady čísel oddělených tečkou, například 123.123.123.123.
 - Pokud používáte server proxy, dočasně jej zakažte, aby se správně načetla webová stránka.
- c Vyberte tiskový ovladač a klepněte na tlačítko **Další**.
 - d Vyberte možnost **Použít aktuálně nainstalovaný tiskový ovladač (doporučeno)** a klikněte na tlačítko **Další**.
 - e Zadejte název tiskárny a klikněte na tlačítko **Další**.
 - f Vyberte možnost sdílení tiskárny a klikněte na tlačítko **Další**.
 - g Klepněte na tlačítko **Dokončit**.

Uživatelé se systémem Macintosh

- 1 V počítači otevřete položku **Tiskárny a skenery**.
- 2 Klikněte na **+** a poté vyberte tiskárnu.
- 3 V nabídce Použít vyberte tiskový ovladač.

Poznámky:

- Chcete-li použít tiskový ovladač pro systém Macintosh, vyberte možnost **AirPrint** nebo **Zabezpečený AirPrint**.
- Pokud chcete vlastní tiskové funkce, vyberte tiskový ovladač výrobce. Postup instalace ovladače naleznete v části [„Instalace softwaru tiskárny“ na straně 13](#).

- 4 Přidejte tiskárnu.

Konfigurace funkce Wi-Fi Direct

Wi-Fi Direct je Wi-Fi peer-to-peer technologie, která umožňuje bezdrátovým zařízením přímé připojení k tiskárně podporující funkci Wi-Fi Direct bez použití přístupového bodu (bezdrátového směrovače).

- 1 Na domovské obrazovce stiskněte možnost **Nastavení > Síť/Porty > Wi-Fi Direct**.

- 2 Nakonfigurujte nastavení.

- **Povolit Wi-Fi Direct**– umožňuje tiskárně vysílat na vlastní síti Wi-Fi Direct.
- **Název sítě Wi-Fi Direct**– přiřadí název síti Wi-Fi Direct.
- **Heslo sítě Wi-Fi Direct**– přiřadí heslo pro vyjednávání zabezpečení bezdrátové sítě při použití připojení peer-to-peer.
- **Zobrazit heslo na stránce nastavení**– zobrazí heslo na stránce nastavení sítě.
- **Automatické přijetí požadavků na připojení**– umožňuje tiskárně automaticky přijímat požadavky na připojení.

Poznámka: Automatické přijímání požadavků stisknutím tlačítka není zabezpečeno.

Poznámka: Chcete-li znát heslo sítě Wi-Fi Direct, vytiskněte si stránku nastavení sítě. Na domovské obrazovce stiskněte možnost **Nastavení > Zprávy > Síť > Stránka nastavení sítě**.

Připojení mobilního zařízení k tiskárně

Před připojením mobilního zařízení se ujistěte, že je nakonfigurována funkce Wi-Fi Direct. Další informace najdete v tématu [„Konfigurace funkce Wi-Fi Direct“ na straně 14](#).

Připojení pomocí služby Wi-Fi Direct

Poznámka: Tyto pokyny platí pouze pro mobilní zařízení se systémem Android.

- 1 V mobilním zařízení přejděte do nabídky nastavení.
- 2 Povolte funkci **Wi-Fi** a poté klepněte na položku **Wi-Fi Direct**.
- 3 Vyberte název Wi-Fi Direct tiskárny.
- 4 Potvrďte připojení na ovládacím panelu tiskárny.

Připojení pomocí sítě Wi-Fi

- 1 V mobilním zařízení přejděte do nabídky nastavení.
- 2 Klepněte na **Wi-Fi** a vyberte název sítě Wi-Fi Direct tiskárny.

Poznámka: Před názvem Wi-Fi Direct je přidán řetězec DIRECT-xy (kde xy jsou dva náhodné znaky).

- 3 Zadejte heslo sítě Wi-Fi Direct.

Připojení tiskárny k síti Wi-Fi

Zkontrolujte, zda je možnost Aktivní adaptér nastavena na hodnotu Automaticky. Na domovské obrazovce stiskněte možnost **Nastavení > Síť/porty > Přehled sítě > Aktivní adaptér**.

- 1 Na domovské obrazovce stiskněte možnosti **Nastavení > Síť/porty > Bezdrátové > Nastavit na panelu tiskárny > Vybrat síť**.
- 2 Vyberte síť Wi-Fi a poté zadejte heslo sítě.

Poznámka: U modelů tiskáren s funkcí připojení k síti Wi-Fi se výzva k nastavení sítě Wi-Fi zobrazí během počátečního nastavení.

Připojení počítače k tiskárně

Před připojením počítače se ujistěte, že jste provedli následující kroky:

- Povolte Wi-Fi Direct v tiskárně. Na domovské obrazovce stiskněte možnost **Nastavení > Síť/Porty > Wi-Fi Direct > Povolit Wi-Fi Direct > Zapnuto**.
- Poznamenejte si název sítě Wi-Fi Direct. Na domovské obrazovce stiskněte možnost **Nastavení > Síť/Porty > Wi-Fi Direct > Název sítě Wi-Fi Direct**.
- Poznamenejte si heslo sítě Wi-Fi Direct. Na domovské obrazovce stiskněte možnost **Nastavení > Síť/Porty > Wi-Fi Direct > Heslo sítě Wi-Fi Direct**.

Poznámka: Název a heslo sítě Wi-Fi Direct můžete také nakonfigurovat.

Uživatelé se systémem Windows

- 1 Otevřete složku **Tiskárny a skenery** a klikněte na **Přidat tiskárnu nebo skener**.
- 2 Klikněte na tlačítko **Zobrazit tiskárny s funkcí Wi-Fi Directa** vyberte název tiskárny s funkcí Wi-Fi Direct.
- 3 Z displeje tiskárny si poznamenejte osmimístný kód PIN tiskárny.
- 4 Zadejte kód PIN v počítači.

Poznámka: Pokud ještě není nainstalován tiskový ovladač, systém Windows stáhne příslušný ovladač.

Uživatelé se systémem Macintosh

- 1 Klikněte na ikonu bezdrátového připojení a poté vyberte název tiskárny s funkcí Wi-Fi Direct.

Poznámka: Před názvem Wi-Fi Direct je přidán řetězec DIRECT-xy (kde xy jsou dva náhodné znaky).

- 2 Zadejte heslo sítě Wi-Fi Direct.

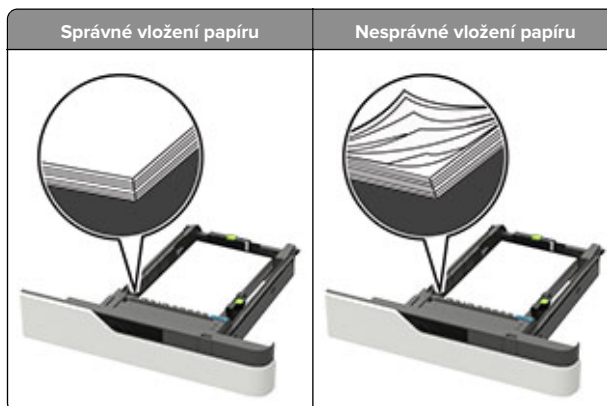
Poznámka: Po odpojení od připojení Wi-Fi Direct přepněte počítač zpět do předchozí sítě.

Odstraňování uvíznutí

Prevence uvíznutí

Vložte správně papír.

- Ujistěte se, že papír leží v zásobníku rovně.



- Při probíhajícím tisku nepněte ani nevyjímejte zásobník.
- Nezakládejte příliš mnoho papíru. Ujistěte se, že výška stohu papíru nepřesahuje indikátor značky maximálního množství papíru.

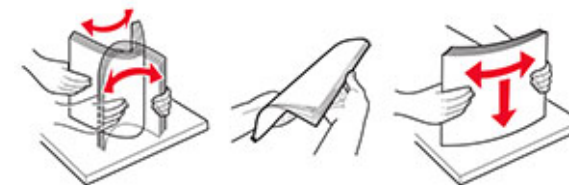
- Nezasouvejte papír do zásobníku. Vložte papír podle obrázku.



- Ujistěte se, že jsou správně umístěná vodítka papíru a že příliš netlačí na papír či obálky.
- Po založení papíru zásobník přiměřenou silou zatlačte do tiskárny.

Používejte doporučený papír.

- Používejte pouze doporučený papír a speciální média.
- Nevkládejte pomačkaný, zohýbaný, vlhký, ohnutý nebo zprohýbaný papír.
- Papír před vložení ohněte, promněte a vyrovnejte hrany.



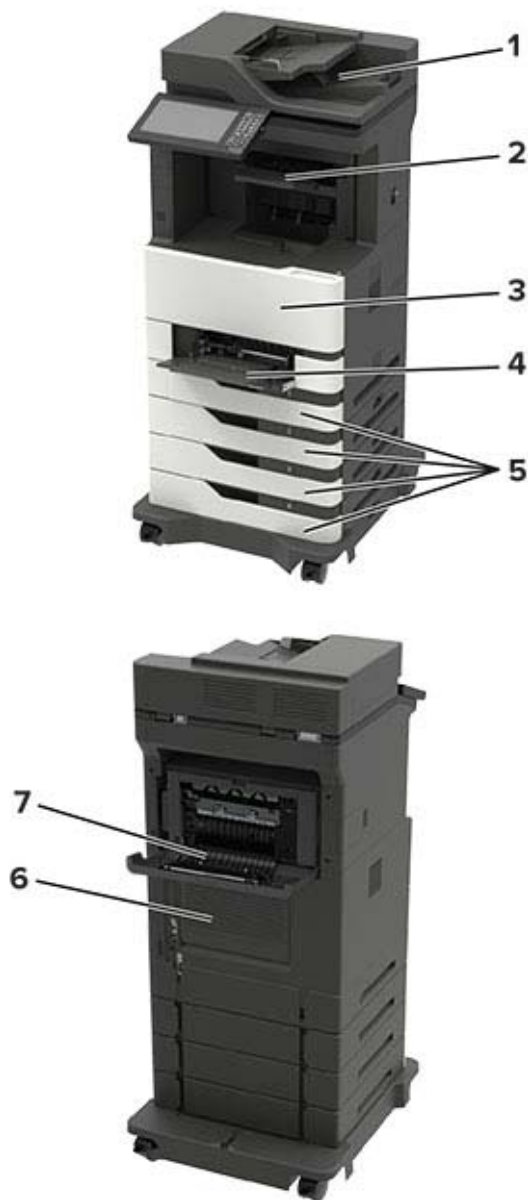
- Nepoužívejte papír, který je nastříhaný nebo nařezaný ručně.
- Nepoužívejte více formátů, gramáží a typů papíru v jednom zásobníku.
- Ujistěte se, že je v počítači nebo na ovládacím panelu tiskárny správně zadán formát a typ papíru.

- Papír skladujte v souladu s doporučeními výrobce.

Rozpoznání míst uvíznutí papíru

Poznámky:

- Pokud je zapnuta funkce Pomocník při zaseknutí, tiskárna po odstranění zaseknuté stránky vysune prázdné nebo částečně potištěné stránky. Vyhledejte ve výstupu tisku prázdné stránky.
- Pokud je možnost Napravit uvíznutí nastavena na hodnotu Zapnuto nebo Automaticky, vytiskne tiskárna uvíznuté stránky znovu.



Místa uvíznutí	
1	Automatický podavač dokumentů
2	Standardní schránka, dokončovací schránka nebo volitelný výstupní odkladač
3	Dvířka A
4	Univerzální podavač
5	Zásobníky
6	Dvířka C
7	Dokončovací jednotka nebo volitelná zadní dvířka pro výstup <ul style="list-style-type: none"> • Dvířka H • Dvířka N • Dvířka P

Uvíznutí papíru v zásobnících

- 1 Vyjměte zásobník.



- 2 Vyjměte uvíznutý papír.

Poznámka: Ujistěte se, že jsou vyjmuty všechny útržky papíru.



3 Vložte zásobník.

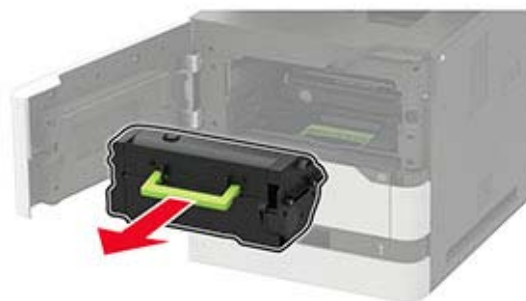
Zaseknutí papíru ve dvířkách A

1 Otevřete dvířka A.

Varování – nebezpečí poškození: Aby nedošlo k poškození elektrostatickým výbojem, dotkněte se jakéhokoliv nekrytého kovového povrchu tiskárny před přístupem k vnitřním částem tiskárny, nebo než se těchto částí dotknete.



2 Vyměňte tonerovou kazetu.



3 Vyměňte zobrazovací jednotku.

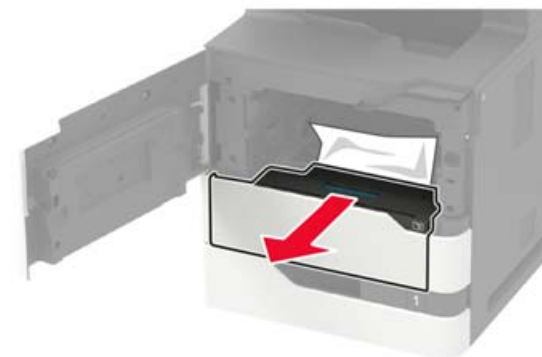


Varování – nebezpečí poškození: Nevystavujte zobrazovací jednotku přímému světlu na více než 10 minut. Delší vystavení přímému světlu může způsobit problémy s kvalitou tisku.

Varování – nebezpečí poškození: Nedotýkejte se bubnu fotoválce. Učiníte-li tak, můžete negativně ovlivnit kvalitu budoucích tiskových úloh.



4 Vytáhněte jednotku pro oboustranný tisk.



5 Vyměňte uvíznutý papír.

Poznámka: Ujistěte se, že jsou vyjmuty všechny útržky papíru.



6 Vložte duplexor.

7 Vložte obrazovou jednotku.



8 Vložte tonerovou kazetu.



9 Zavřete dvířka.

Uvznutí papíru ve dvířkách C

1 Otevřete dvířka C.

⚠ VÝSTRAHA – HORKÝ POVRCH: Vnitřek tiskárny může být horký. Abyste omezili riziko zranění způsobeného horkou součástí, nedotýkejte se povrchu, dokud nevychladne.

Varování – nebezpečí poškození: Aby nedošlo k poškození elektrostatickým výbojem, dotkněte se jakéhokoliv nekrytého kovového povrchu tiskárny před přístupem k vnitřním částem tiskárny, nebo než se těchto částí dotknete.



2 Vyjměte uvznutý papír ze všech následujících oblastí:

Poznámka: Ujistěte se, že jsou vyjmuty všechny útržky papíru.

• Oblast zapékače



• Pod oblastí zapékače



• Oblast oboustranného tisku

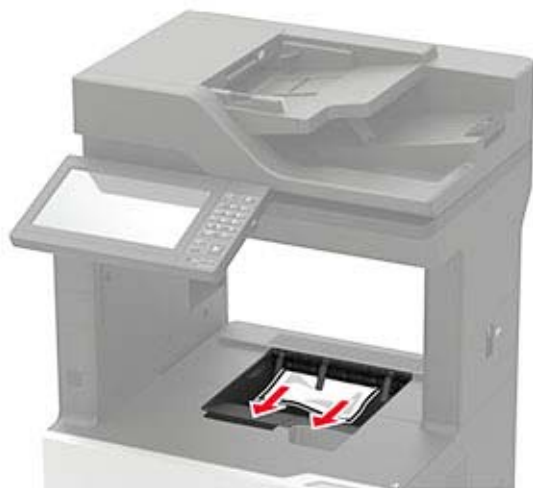


3 Zavřete dvířka.

Uvznutí papíru ve standardním odkladači

Vyjměte zablokovaný papír.

Poznámka: Ujistěte se, že jsou vyjmuty všechny útržky papíru.



Uvznutí papíru v univerzálním podavači

1 Vyjměte papír z univerzálního podavače.



2 Vyjměte uvíznutý papír.

Poznámka: Ujistěte se, že jsou vyjmuty všechny útržky papíru.

3 Papír před vložením ohněte, promněte a vyrovnejte hrany.



4 Znovu vložte papír.

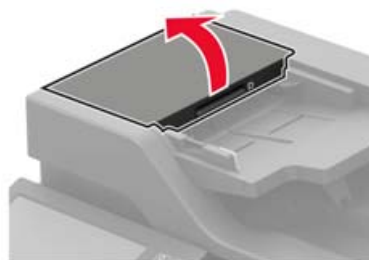


Uvznutí papíru v podavači ADF

1 Vyjměte veškeré předlohy z podavače ADF.

2 Otevřete dvířka D.

Varování – nebezpečí poškození: Aby nedošlo k poškození elektrostatickým výbojem, dotkněte se jakéhokoliv nekrytého kovového povrchu tiskárny před přístupem k vnitřním částem tiskárny, nebo než se těchto částí dotknete.



3 Vyjměte uvíznutý papír.

Poznámka: Ujistěte se, že jsou vyjmuty všechny útržky papíru.



4 Zavřete dvířka D.

5 Otevřete kryt skeneru.



6 Otevřete dvířka E.



7 Vyměňte uvíznutý papír.

Poznámka: Ujistěte se, že jsou vyjmuty všechny útržky papíru.



8 Zavřete dvířka E a poté zavřete i kryt skeneru.

Uvíznutí papíru v zásobníku se 4 přihrádkami

Uvíznutí papíru ve dvířkách N

1 Otevřete dvířka N.



2 Vyměňte uvíznutý papír.

Poznámka: Ujistěte se, že jsou vyjmuty všechny útržky papíru.

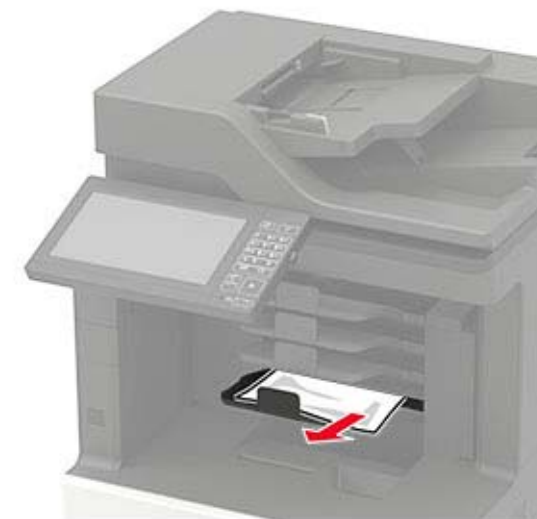


3 Zavřete dvířka.

Uvíznutí papíru v přihrádce zásobníku

Vyměňte uvíznutý papír.

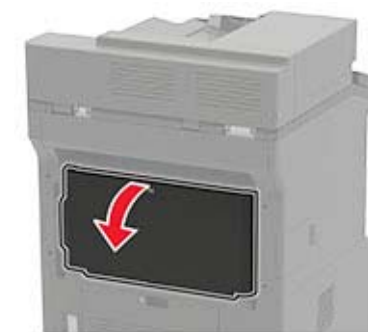
Poznámka: Ujistěte se, že jsou vyjmuty všechny útržky papíru.



Uvíznutí papíru v odsazovacím odkládacím zásobníku nebo sešívacím finišeru

Uvíznutí papíru ve dvířkách H

1 Otevřete dvířka H.



2 Vyměňte uvíznutý papír.

Poznámka: Ujistěte se, že jsou vyjmuty všechny útržky papíru.



3 Zavřete dvířka.

Uvíznutí papíru v odkladači odsazovacího odkládacího zásobníku nebo sešívacího finišeru

Vyjměte uvíznutý papír.

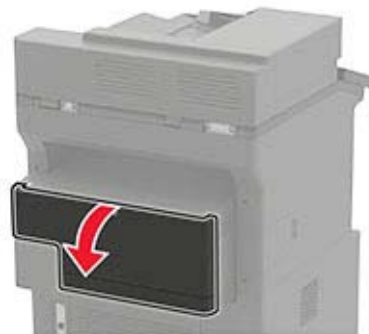
Poznámka: Ujistěte se, že jsou vyjmuty všechny útržky papíru.



uvíznutí papíru v sešívacím, děrovacím finišeru

Uvíznutí papíru ve dvířkách P

1 Otevřete dvířka P.



2 Vyjměte uvíznutý papír.

Poznámka: Ujistěte se, že jsou vyjmuty všechny útržky papíru.



3 Zavřete dvířka.

Uvíznutí papíru v odkladači sešívacího, děrovacího finišeru

Vyjměte uvíznutý papír.

Poznámka: Ujistěte se, že jsou vyjmuty všechny útržky papíru.

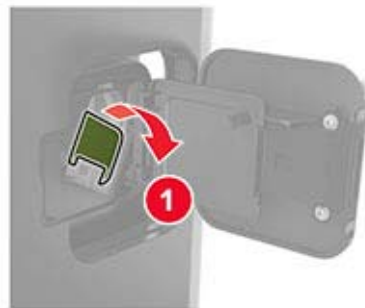


Uváznutí svorky v sešivacím finišeru

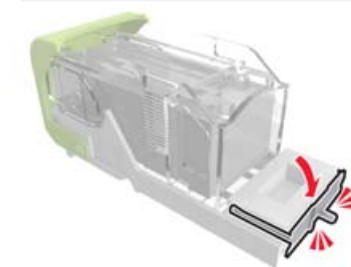
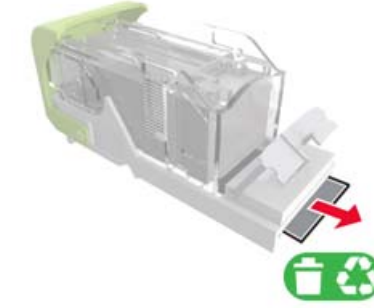
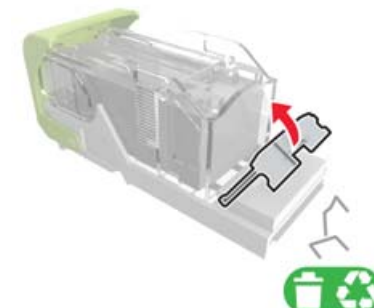
1 Otevřete dvířka F.



2 Vyměňte držák zásobníku se svorkami.



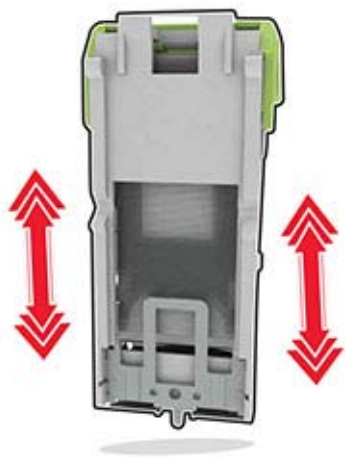
3 Odstraňte volné svorky.



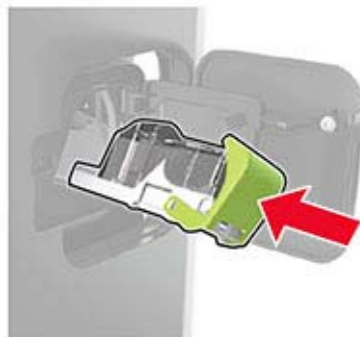
4 Zatlačte svorky proti kovovému držáku.



Poznámka: Pokud jsou svorky na zadní straně kazety, zatřeste s kazetou směrem dolů, ať se svorky přiblíží ke kovovému držáku.



5 Vložte držák zásobníku se svorkami, dokud nezaklapne na místo.



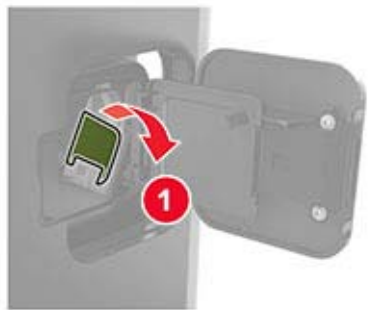
6 Zavřete dvířka.

Zásobník svorek v sešívacím, děrovacím finišeru

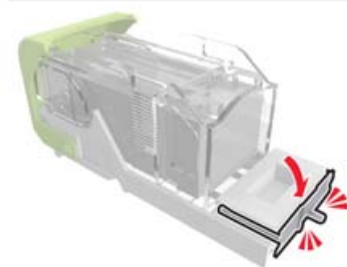
1 V závislosti na místě uvíznutí svorky otevřete buď dvířka F, nebo dvířka G.



2 Vjměte držák zásobníku se svorkami.



3 Odstraňte volné svorky.



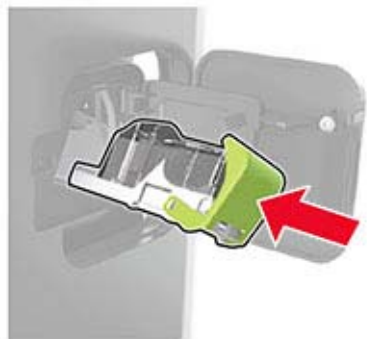
4 Zatlačte svorky proti kovovému držáku.



Poznámka: Pokud jsou svorky na zadní straně kazety, zatřeste s kazetou směrem dolů, ať se svorky přiblíží ke kovovému držáku.



- 5** Vložte držák zásobníku se svorkami, dokud *nezaklapne* na místo.



- 6** Zavřete dvířka.