

Oversigtsvejledning

Udskriver

Udskrivning fra en computer

Bemærk! Til etiketter, karton og konvolutter skal du indstille papirstørrelsen og -typen i printerens, før du udskriver dokumentet.

- 1 Fra dokumentet, som du forsøger at udskrive, skal du åbne dialogboksen Udskriv.
- 2 Juster om nødvendigt indstillingerne.
- 3 Udskriv dokumentet.

Udskrive fra en mobil enhed

Udskrivning fra en mobil enhed vha. AirPrint



AirPrint-softwarefunktionen er en Mobile Printing-løsning, der giver dig mulighed for at udskrive direkte fra Apple-enheder til en AirPrint-certificeret printer.

Bemærkninger:

- Kontroller, at Apple-enheden og printerens er sluttet til det samme netværk. Hvis netværket har flere trådløse hubs, skal du sørge for, at begge enheder er tilsluttet det samme undernet.
 - Dette program understøttes kun på nogle Apple-modeller.
- 1 Vælg et dokument fra din filhåndtering, eller start et kompatibelt program på din mobilenhed.
 - 2 Tryk på ikonet del, og tryk derefter på **Udskriv**.
 - 3 Vælg en printer.
Juster om nødvendigt indstillingerne.
 - 4 Udskriv dokumentet.

Udskrivning fra en mobil enhed vha. Wi-Fi Direct®

Wi-Fi Direct® er en udskrivningstjeneste, der gør det muligt for dig at udskrive til enhver Wi-Fi Direct-kompatibel printer.

Bemærk! Sørg for, at den mobile enhed er sluttet til printerens trådløse netværk. Der er flere oplysninger i ["Tilslutning af en mobil enhed til printerens"](#) på side 6.

- 1 Åbn en kompatibel app fra den mobile enhed, eller vælg et dokument fra filhåndteringen.
- 2 Gør et af følgende, afhængigt af den mobile enhed:
 - Tryk på > **Udskriv**.
 - Tryk på > **Udskriv**.
 - Tryk på > **Udskriv**.
- 3 Vælg en printer, og juster derefter indstillingerne, hvis det er nødvendigt.
- 4 Udskriv dokumentet.

Udskrive fortrolige og andre tilbageholdte job

Til Windows-brugere

- 1 Med et åbent dokument skal du klikke på **Fil** > **Udskriv**.
- 2 Vælg en printer, og klik derefter på **Egenskaber, Præferencer, Indstillinger** eller **Opsætning**.
- 3 Klik på **Udskriv og tilbagehold**.
- 4 Vælg **Brug udskriv og tilbagehold**, og tildel derefter et brugernavn.
- 5 Vælg udskriftsjobtypen (Fortrolig, Gentagne, Reserver eller Bekræft).
Hvis du vælger **Fortroligt**, skal du sikre udskriftsjobbet med en PIN-kode (Personal Identification Number).
- 6 Klik på **OK** eller **Udskriv**.
- 7 Frigiv udskriftsjobbet på printerens startskærm-billede.
 - Til fortrolige udskriftsjob skal du trykke på **Tilbageholdte job** > vælg dit brugernavn > **Fortrolig** > angiv PIN-koden > vælg udskriftsjobbet > konfigurere indstillingerne > **Udskriv**.

- Til andre udskriftsjob skal du trykke på **Tilbageholdte job** > vælg dit brugernavn > vælg udskriftsjobbet > konfigurere indstillingerne > **Udskriv**.

Til Macintosh-brugere

Brug af AirPrint

- 1 Vælg **Arkiv** > **Udskriv**, når dokumentet er åbent.
- 2 Vælg en printer, og vælg derefter **PIN-udskrivning** i rullemenuen efter menuen Papirretning.
- 3 Aktiver **Udskriv med PIN-kode**, og indtast derefter en firecifret PIN-kode.
- 4 Klik på **Udskriv**.
- 5 Frigiv udskriftsjobbet på printerens startskærm-billede. Tryk på **Tilbageholdte job** > vælg dit computernavn > **Fortrolig** > angiv PIN-koden > vælg udskriftsjobbet > **Udskriv**.

Brug af printerdriveren

- 1 Vælg **Arkiv** > **Udskriv**, når dokumentet er åbent.
- 2 Vælg en printer, og vælg derefter **Udskrivning og tilbageholdelse** i rullemenuen efter Papirretning-menuen.
- 3 Vælg **Fortrolig udskrivning**, og indtast derefter en firecifret PIN-kode.
- 4 Klik på **Udskriv**.
- 5 Frigiv udskriftsjobbet på printerens startskærm-billede. Tryk på **Tilbageholdte job** > vælg dit computernavn > **Fortroligt** > vælg udskriftsjobbet > indtast PIN-koden > **Udskriv**.

Annullering af et udskriftsjob

Fra printerens kontrolpanel

- 1 Tryk på **Jobkø** på startskærmen.

Bemærk! Du kan også få adgang til denne indstilling ved at trykke på den øverste del af startskærmen.

- 2 Vælg det job, du vil annullere.

Fra computeren

- 1 Gør et af følgende afhængigt af dit operativsystem:
 - Åbn mappen Printere, og vælg derefter din printer.
 - Fra Systemindstillinger i Apple-menuen skal du navigere til din printer.
- 2 Vælg det job, du vil annullere.

Vedligeholdelse af printeren

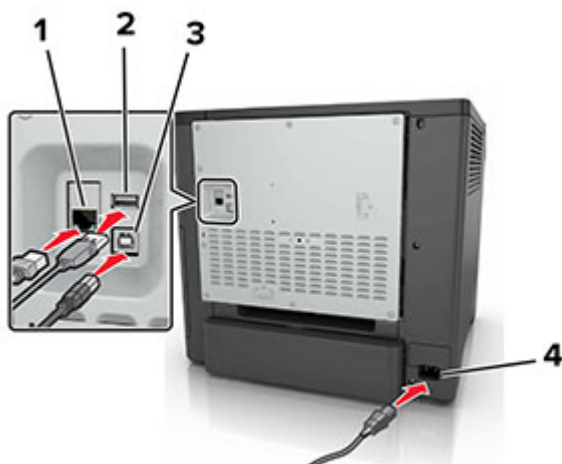
Tilslutning af kabler

⚠ FORSIGTIG - ELEKTRISK STØD: Undlad at installere dette produkt eller foretage tilslutninger af kabler eller af elektriske tilslutninger af nogen art, f.eks. af netledningen, faxfunktionen eller telefonen, når det lyner, for at undgå risikoen for elektrisk stød.

⚠ FORSIGTIG - RISIKO FOR SKADE: Tilslut netledningen til en passende vurderet og passende jordnet stikkontakt, der er lettilgængelig og i nærheden af produktet for at undgå risikoen for brand eller elektrisk stød.

⚠ FORSIGTIG - RISIKO FOR SKADE: For at undgå risiko for brand eller elektrisk stød, skal du kun bruge den netledning, der leveres sammen med dette produkt, eller en erstatningsnetledning, som er godkendt af producenten.

Advarsel - Potentiel skade: Undlad at berøre USB-kablet, nogen netværksadapter eller printeren i det viste område under selve udskrivningsprocessen. Det kan medføre tab af data eller funktionsfejl.



	Brug	For at
1	Ethernet port	Slut printeren til et netværk.
2	USB-port	Tilslut et tastatur eller en anden kompatibel option.
3	USB-printerport	Slut printeren til computeren.
4	Printerens netledning	Tilslut printeren til en korrekt jordforbundet stikkontakt.

Udskiftning af en tonerkassette

1 Åbn panel B.



2 Fjern tonerkassetten.



3 Pak den nye tonerkassette ud.

4 Indsæt den nye tonerkassette.



5 Luk panel B.

Ilægning i skuffer

⚠ FORSIGTIG - VÆLTEFARE: Isæt hver enkelt bakke separat for at reducere risikoen for, at udstyret bliver ustabil. Sørg for, at alle andre bakker er lukkede.

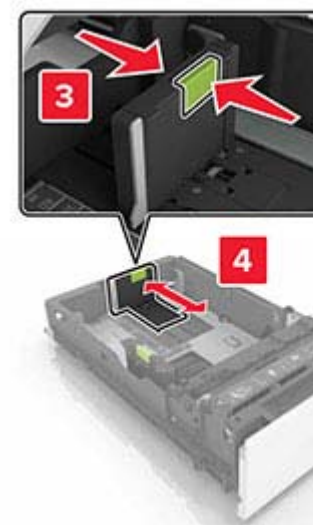
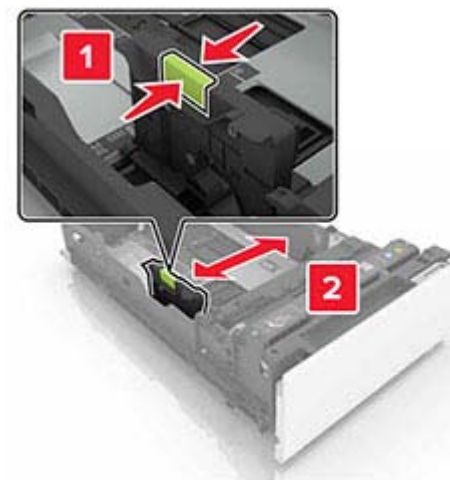
1 Fjern bakken.

Bemærk! For at undgå papirstop, må du ikke fjerne bakkerne, mens printeren udskriver.



2 Juster styret, så det passer til størrelsen på det papir, du lægger i.

Bemærk! Brug indikatorerne i bunden af bakken til at placere styrene.



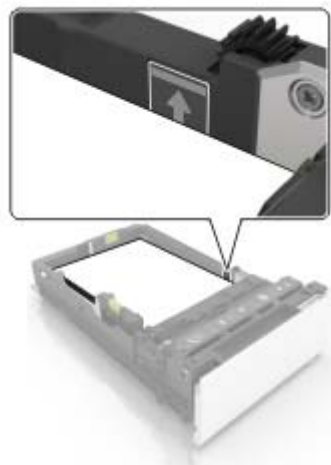
3 Bøj, luft og juster papirkanterne inden ilægning.



4 Læg papirstakken med den side, der skal udskrives, opad.

Bemærkninger:

- Til enkeltsideudskrivning, lægges brevpapiret med forsiden opad med sidehovedet mod fronten af bakken.
- Til tosidet udskrivning, lægges brevpapiret med forsiden nedad med sidehovedet mod bagsiden af bakken.
- Skub ikke papiret ind i bakken.
- Sørg for, at stakkens højde ikke når op til indikatoren for maksimal papiropfyldning. Hvis bakken overfyldes, kan der opstå papirstop.

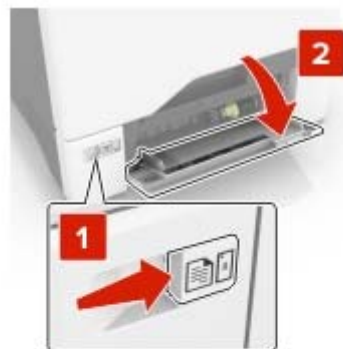


5 Isæt bakken.

Hvis det er nødvendigt, skal du Indstille papirstørrelsen og papirtypen, så de passer til det papir, der er i bakken.

Ilægning af papir i MP-arkføderen

1 Åbn MP-arkføderen.



2 Juster styret så det passer til størrelsen på det papir, du lægger i.



3 Bøj, luft og juster papirkanterne inden ilægning.



4 Ilæg papiret.

- Læg papir og karton med udskriftssiden nedad og således, at den øverste kant indføres i printerens først.



- Læg konvolutter med flappen vendende opad og mod papirstyrets højre side. Læg europæiske konvolutter med flappen således, at den indføres i printeren først.



Advarsel - Potentiel skade: Brug aldrig konvolutter med frimærker, clips, snaplukning, ruder, indvendig belægning eller selvklæbende lim.

- 5 Indstil papirstørrelse og -type, så det svarer til det papir, der er lagt i bakken, i papirmenuen på kontrolpanel.

Indstilling af størrelse og type af specialmediet

Bakkerne registrerer automatisk størrelsen på almindeligt papir. Gør følgende for specialmedier som mærkater, kort eller kuverter:

- 1 På startskærmen skal du navigere til:
Indstillinger > Papir > Bakkekonfiguration > Papirstørrelse/-type > vælg en papirkilde
- 2 Konfigurer størrelsen og typen af specialmediet.

Installation af printersoftwaren

Bemærkninger:

- Printerdriveren er inkluderet i softwareinstallationspakken.
- På Macintosh-computere med macOS-version 10.7 eller nyere er det ikke nødvendigt at installere driveren for at udskrive på en AirPrint-certificeret printer. Hvis du vil have brugerdefinerede udskrivningsfunktioner, skal du downloade printerdriveren.

- 1 Få en kopi af softwareinstallationspakken.
 - Fra cd'en Software, der fulgte med din printer.
 - Fra vores websted eller det sted, hvor du købte printeren.
- 2 Kør installationsprogrammet, og følg derefter instruktionerne på computerskærmen.

Opdatere firmware

Visse programmer kræver et minimumsniveau af firmware på enheden for at fungere korrekt.

Du kan få flere oplysninger om opdatering af enhedens firmware ved at kontakte din salgsrepræsentant.

- 1 Åbn en webbrowser, og angiv derefter printerens IP-adresse i adressefeltet.

Bemærkninger:

- Vis printerens IP-adresse på printerens startskærbillede. IP-adressen vises som fire sæt tal, adskilt af punktummer, f.eks. 123.123.123.123.
- Hvis du bruger en proxyserver, skal du deaktivere den midlertidigt for at indlæse websiden korrekt.

- 2 Klik på **Indstillinger > enhed > Opdater firmware.**

- 3 Gør et af følgende:

- Klik på **Søg efter opdateringer > Jeg accepterer, start opdatering.**
- Upload flash-filen.
 - a Gennemse flash-filen.
 - b Klik på **Upload > Start.**

Tilføjelse af printere til en computer

Før du begynder, skal du gøre et af følgende:

- Slut printeren og computeren til det samme netværk. Du kan finde yderligere oplysninger om tilslutning af printeren til et

netværk under ["Tilslutning af printeren til et Wi-Fi-netværk"](#) på side 6.

- Tilslut computeren til printeren. Der er flere oplysninger i ["Tilslutning af computeren til printeren"](#) på side 6.
- Slut printeren til computeren ved hjælp af et USB-kabel. Der er flere oplysninger i ["Tilslutning af kabler"](#) på side 2.

Bemærk! USB-kablet sælges separat.

Til Windows-brugere

- 1 Installer printerdriveren fra en computer.

Bemærk! Der er flere oplysninger i ["Installation af printersoftwaren"](#) på side 5.

- 2 Åbn **Printere og scannere**, og klik derefter på **Tilføj en printer eller scanner.**

- 3 Gør et af følgende, afhængigt af printerforbindelsen:

- Vælg printeren på listen, og klik derefter på **Tilføj enhed.**
- Klik på **Vis Wi-Fi Direct-printere**, vælg en printer, og klik derefter på **Tilføj enhed.**
- Klik på **Den printer, jeg søger efter, findes ikke på listen**, og gør derefter følgende i vinduet Tilføj printer:

- a Vælg **Add a printer using a TCP/IP address or hostname** (Tilføj en printer ved hjælp af en TCP/IP-adresse eller et værtsnavn), og klik derefter på **Next** (Næste).
- b I feltet "Hostname or IP address" (Værtsnavn eller IP-adresse) skal du indtaste printerens IP-adresse og derefter klikke på **Next** (Næste).

Bemærkninger:

- Vis printerens IP-adresse på printerens startskærbillede. IP-adressen vises som fire sæt tal, adskilt af punktummer, f.eks. 123.123.123.123.
- Hvis du bruger en proxyserver, skal du deaktivere den midlertidigt for at indlæse websiden korrekt.
- c Vælg en printerdriver, og klik derefter på **Næste.**
- d Vælg **Brug den printerdriver, der aktuelt er installeret (anbefales)**, og klik derefter på **Næste.**
- e Indtast et printernavn, og klik derefter på **Næste.**
- f Vælg en indstilling for printerdeling, og klik derefter på **Næste.**
- g Klik på **Afslut.**

Til Macintosh-brugere

- 1 Åbn **Printere og scannere** fra en computer.

- Tryk på **+**, og vælg derefter en printer.
- Vælg en printerdriver i menuen Brug.

Bemærkninger:

- Hvis du vil bruge Macintosh-printerdriveren, skal du enten vælge **AirPrint** eller **Secure AirPrint**.
- Hvis du vil have brugerdefinerede udskrivningsfunktioner, skal du vælge producentens printerdriver. Se "[Installation af printersoftwaren](#)" på [side 5](#) for at installere driveren.

- Tilføj printeren.

Konfiguration af Wi-Fi Direct

- Fra startskærmen skal du trykke på **Indstillinger** > **Netværk/porte** > **Wi-Fi Direct**.
- Konfiguration af indstillinger.
 - Aktiver Wi-Fi Direct** – Gør det muligt for printeren at udsende sit eget Wi-Fi Direct netværk.
 - Wi-Fi Direct-navn** – Tildeler et navn til Wi-Fi Direct-netværket.
 - Wi-Fi Direct-adgangskode** – Tildeler adgangskoden til forhandling om den trådløse sikkerhed, når peer-to-peer-forbindelsen bruges.
 - Vis adgangskode på siden for opsætning** – Aktiverer adgangskoden på Netværksopsætnings siden.
 - Automatisk accept af trykknapanmodninger** – Bestemmer, hvad der vises på startskærmen, når klienter opretter forbindelse via Wi-Fi Direct. Af sikkerhedsmæssige årsager er denne indstilling deaktiveret som standard. Når den er deaktiveret, vises en meddelelse, der spørger brugeren, om forbindelsen skal tillades.

Bemærk! Automatisk accept af trykknapanmodninger er ikke sikret.

Bemærkninger:

- Som standard er adgangskoden til Wi-Fi Direct-netværket ikke synlig på printerens display. For at vise adgangskoden skal du gå til startskærmen og trykke på **Indstillinger** > **Sikkerhed** > **Diverse** > **Aktiver Vis adgangskode/PIN-kode**.
- Hvis du vil kende adgangskoden til Wi-Fi Direct-netværket uden at få den vist på printerens display, skal du trykke på **Indstillinger** > **Rapporter** > **Netværk** > **Netværksinstallationsside** på startskærmen.

Tilslutning af en mobil enhed til printeren

Før du tilslutter din mobile enhed, skal du kontrollere, at Wi-Fi Direct er konfigureret. Der er flere oplysninger i "[Konfiguration af Wi-Fi Direct](#)" på [side 6](#).

Tilslutning vha. Wi-Fi Direct

Bemærk! Disse instruktioner gælder kun for mobile Android-enheder.

- Gå til indstillingsmenuen fra den mobile enhed.
- Aktiver **Wi-Fi**, og tryk derefter på **Wi-Fi Direct**.
- Vælg printerens Wi-Fi Direct-navn.
- Kontroller forbindelsen på printerens kontrolpanel.

Tilslutning vha. Wi-Fi

- Gå til indstillingsmenuen fra den mobile enhed.
- Klik på **Wi-Fi**, og vælg derefter printerens Wi-Fi Direct-navn.
 - Bemærk!** Strengen DIRECT-xy (hvor x og y er to tilfældige tegn) tilføjes før Wi-Fi Direct-navnet.
- Indtast adgangskoden til Wi-Fi Direct.

Tilslutning af printeren til et Wi-Fi-netværk

Sørg for, at Aktiv adapter er indstillet til Automatisk. På startskærmen skal du trykke på **Indstillinger** > **Netværk/porte** > **Netværksoversigt** > **Aktiv adapter**.

- Fra startskærmen skal du trykke på **Indstillinger** > **Netværk/porte** > **Trådløs** > **Opsætning på printerpanel** > **Vælg netværk**.
- Vælg et Wi-Fi-netværk, og indtast derefter adgangskoden til netværket.

Bemærk! Til Wi-Fi-netværksparate printermodeller vises en prompt til opsætning af Wi-Fi-netværk under startkonfigurationen.

Tilslutning af computeren til printerens

Før du tilslutter din computer, skal du kontrollere, at Wi-Fi Direct er konfigureret. Der er flere oplysninger i "[Konfiguration af Wi-Fi Direct](#)" på [side 6](#).

Til Windows-brugere

- Åbn **Printere og scannere**, og klik derefter på **Tilføj en printer eller scanner**.
- Klik på **Vis Wi-Fi Direct-printere**, og vælg derefter printerens Wi-Fi Direct-navn.
- På printerens display skal du bemærke printerens ottecifrede PIN-kode.
- Indtast PIN-koden på computeren.

Bemærk! Hvis printerdriveren ikke allerede er installeret, downloader Windows den relevante driver.

Til Macintosh-brugere

- Klik på trådløs-ikonet, og vælg derefter printerens Wi-Fi Direct-navn.
 - Bemærk!** Strengen DIRECT-xy (hvor x og y er to tilfældige tegn) tilføjes før Wi-Fi Direct-navnet.
- Indtast adgangskoden til Wi-Fi Direct.

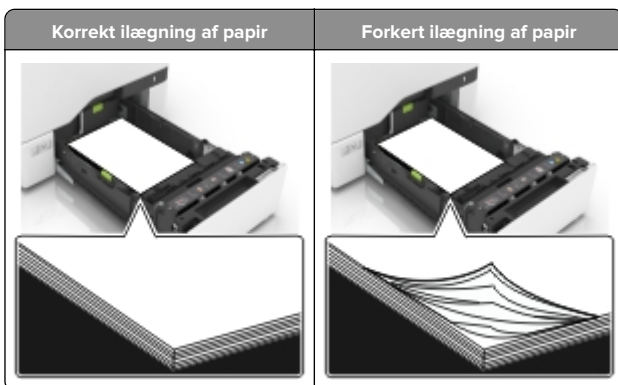
Bemærk! Skift computeren tilbage til det tidligere netværk, når du afbryder Wi-Fi Direct-netværket.

Fjerne papirstop

Undgå papirstop

Ilæg papiret korrekt

- Sørg for, at papiret ligger plant i bakken.



- Du må ikke lægge papir i en bakke, mens printeren udskriver.
- Du må ikke ilægge for meget papir. Sørg for, at stakkens højde ikke når op til indikatoren for maksimal papiropfyldning.
- Skub ikke papiret ind i bakken. Ilæg papiret som vist på billedet.



- Sørg for, at papirstyrene er placeret korrekt og ikke trykker hårdt mod papiret eller konvolutterne.
- Skub skuffen helt ind i printeren, når papiret er lagt i.

Anvend det anbefalede papir

- Brug kun det anbefalede papir eller specialmedie.
- Ilæg ikke papir, der er rynket, krøllet eller bølget.

- Bøj, luft og juster papirkanterne inden ilægning.



- Anvend ikke papir, der er klippet eller beskåret manuelt.
- Bland ikke papir af forskellige størrelser, vægt eller typer i den samme skuffe.
- Kontroller, om papirstørrelsen og -typen er angivet korrekt på computeren eller printerens kontrolpanel.
- Opbevar papiret i overensstemmelse med fabrikantens anbefalinger.

Identifikation af områder med papirstop

Bemærkninger:

- Når Papirstophjælp er indstillet til Til, flytter printeren automatisk tomme sider eller sider med delvise udskrifter, når fastklemte sider er blevet fjernet. Undersøg, om udskriften har tomme sider.
- Hvis Genopret ved stop er indstillet til Til eller Auto, udskrives printeren de fastklemte sider igen.



	Områder med papirstop
1	Standardbakke
2	Fuser
3	Bakker
4	Dupleksenhed
5	MP arkføder

Papirstop i bakkerne

- 1 Træk bakken ud.



Advarsel - Potentiel skade: En sensor inde i den valgfri bakke kan nemt beskadiges af statisk elektricitet. Tryk på en metaloverflade inden du fjerner papirstoppet i bakken.

- 2 Fjern det fastklemte papir.

Bemærk! Sørg for at fjerne alle papirdele.



- 3 Isæt bakken.

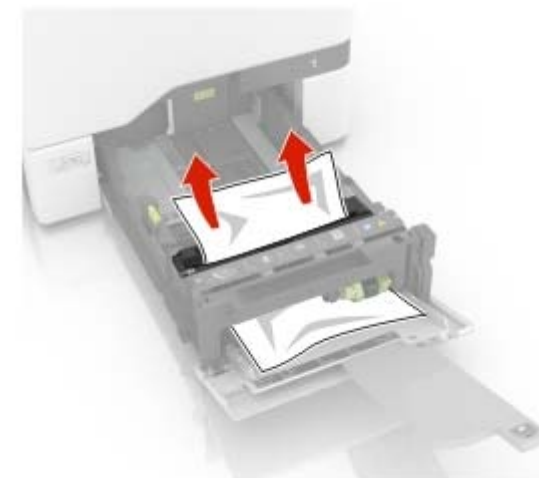
Papirstop i MP-arkføderen.

- 1 Fjern alt papir fra MP-arkføderen.

- 2 Træk bakken ud.

- 3 Fjern det fastklemte papir.

Bemærk! Sørg for at fjerne alle papirdele.



- 4 Isæt bakken.

Papirstop i standardbakken

- 1 Fjern det fastklemte papir.

Bemærk! Sørg for at fjerne alle papirdele.



- 2 Åbn panel A og D, og fjern derefter alle papirdele.



FORSIGTIG - VARM OVERFLADE: Printeren kan være varm indvendig. For at formindske risikoen for skader pga. en varm komponent skal overfladen køle ned, før du rører den.




3 Luk panel D og A.

Papirstop i panel A

Papirstop i fuseren

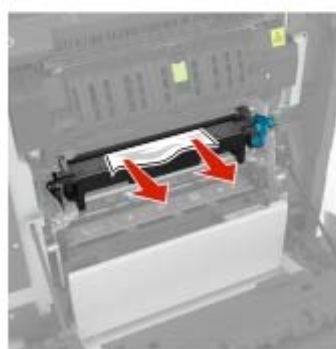
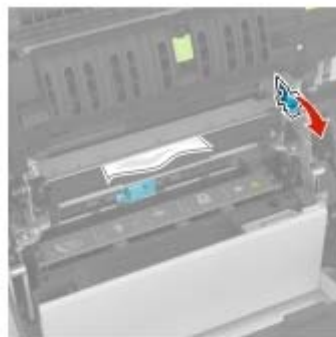
1 Åbn panel A.

 **FORSIGTIG - VARM OVERFLADE:** Printeren kan være varm indvendig. For at formindske risikoen for skader pga. en varm komponent skal overfladen køle ned, før du rører den.

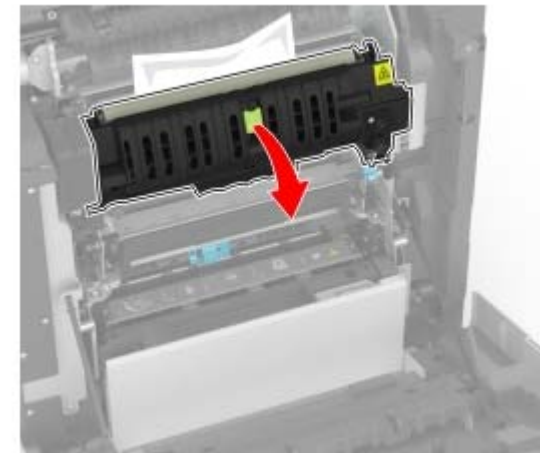


2 Fjern det fastklemede papir.

Bemærk! Sørg for at fjerne alle papirdele.

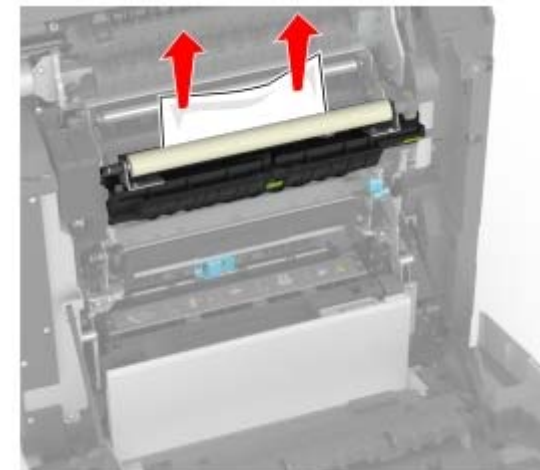


3 Åbn panelet til fuseren.



4 Fjern det fastklemede papir.


Bemærk! Sørg for at fjerne alle papirdele.



5 Luk panel A.

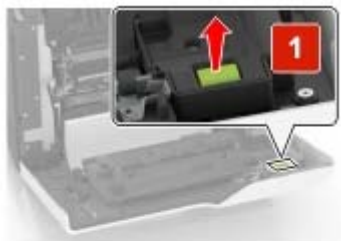
Papirstop i dupleksenheden

1 Åbn panel A.

 **FORSIGTIG - VARM OVERFLADE:** Printeren kan være varm indvendig. For at formindske risikoen for skader pga. en varm komponent skal overfladen køle ned, før du rører den.

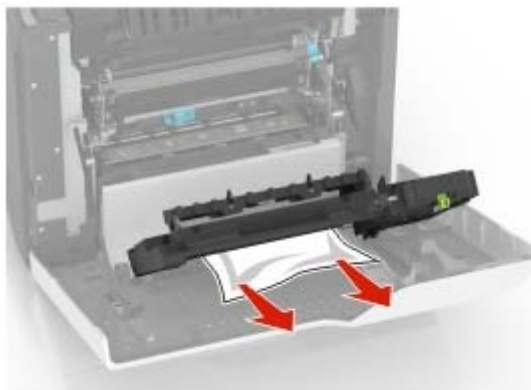


2 Åbn dupleksdækslet.



3 Fjern det fastklemte papir.

Bemærk! Sørg for at fjerne alle papirdele.



4 Luk dupleksdækslet og panel A.