

Řešení problémů

Klikněte na ikonu funkce, o které chcete zjistit více informací.



Běžné



Kopírka



Tiskárna



Fax



Odeslání obrazu



Řazení dokumentů



Užitečné tipy

O TOMTO NÁVODU

Tento návod obsahuje informace o použití zařízení a postupy řešení problémů.

Pokud se setkáte s problémem, nejprve použijte tento návod a teprve potom volejte na středisko podpory.

Upozornění

- V tomto návodu se předpokládá, že osoby, které budou tento produkt instalovat a používat, mají praktické zkušenosti s počítačem a webovým prohlížečem.
- Informace o daném operačním systému nebo webovém prohlížeči najdete v příručce k operačnímu systému nebo webovému prohlížeči nebo v online nápovědě.
- Vysvětlení obrazovek a postupů jsou převážně určena pro aplikaci Internet Explorer® v systému Windows® 10. Obrazovky se mohou lišit podle verze operačního systému a softwarové aplikace.
- Kdykoli se v tomto návodu objeví „MX-xxxx“, znaky x nahradte skutečným názvem modelu.
- Přípravě tohoto návodu byla věnována značná pozornost. V případě jakýchkoli komentářů či dotazů k návodu se obraťte na nejbližšího prodejce nebo zástupce autorizovaného servisu.
- Tento produkt prošel přísnou kontrolou kvality a prohlídkou. V nepravděpodobném případě zjištění závady či jiného problému se obraťte na nejbližšího prodejce nebo zástupce autorizovaného servisu.
- Kromě případů stanovených zákonem nenese společnost SHARP žádnou odpovědnost za závady vzniklé během použití produktu či jeho doplňků ani za závady způsobené nesprávnou obsluhou produktu či jeho doplňků ani za jiné závady a ani za škody vzniklé použitím produktu.

Varování

- Kromě případů povolených autorskými zákony jsou bez předchozího písemného souhlasu zakázány reprodukce, adaptace a překlad tohoto návodu.
- Jakékoli informace v tomto návodu se mohou změnit bez předchozího upozornění.

Obrázky, ovládací panel a dotykový panel v této příručce

Periferní zařízení jsou obvykle volitelná, avšak některé modely zahrnují určitá periferní zařízení, která představují standardní vybavení.

Vysvětlení v této příručce předpokládají, že u přístroje MX-M7570 je nainstalován zásobník papíru.

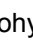
U některých funkcí a postupů popisy vycházejí z předpokladu, že jsou nainstalována jiná než výše uvedená zařízení.

Vzhledem ke zlepšování a úpravám produktu se mohou zobrazené obrazovky, zprávy a názvy tlačítek v tomto návodu lišit od skutečného produktu.

OBSAH

O TOMTO NÁVODU	2
Obecné problémy	4
Problémy s kopírováním	27
Problémy s tiskem	31
Problémy s faxem	39
Problémy při odeslání obrazu	49
Problémy s řazením dokumentů	57
Užitečné tipy	61

Pokud se problém nevyřeší ani po použití pokynů v tomto návodu...

Nedaří-li se vám vyřešit problém pomocí řešení v tomto návodu, stiskněte tlačítko [Napájení] a přepněte hlavní vypínač do polohy „“. Počkejte alespoň 10 sekund a potom přepněte hlavní vypínač do polohy „|“. Až se barva indikátoru napájení změní na zelenou, stiskněte tlačítko [NAPÁJENÍ].



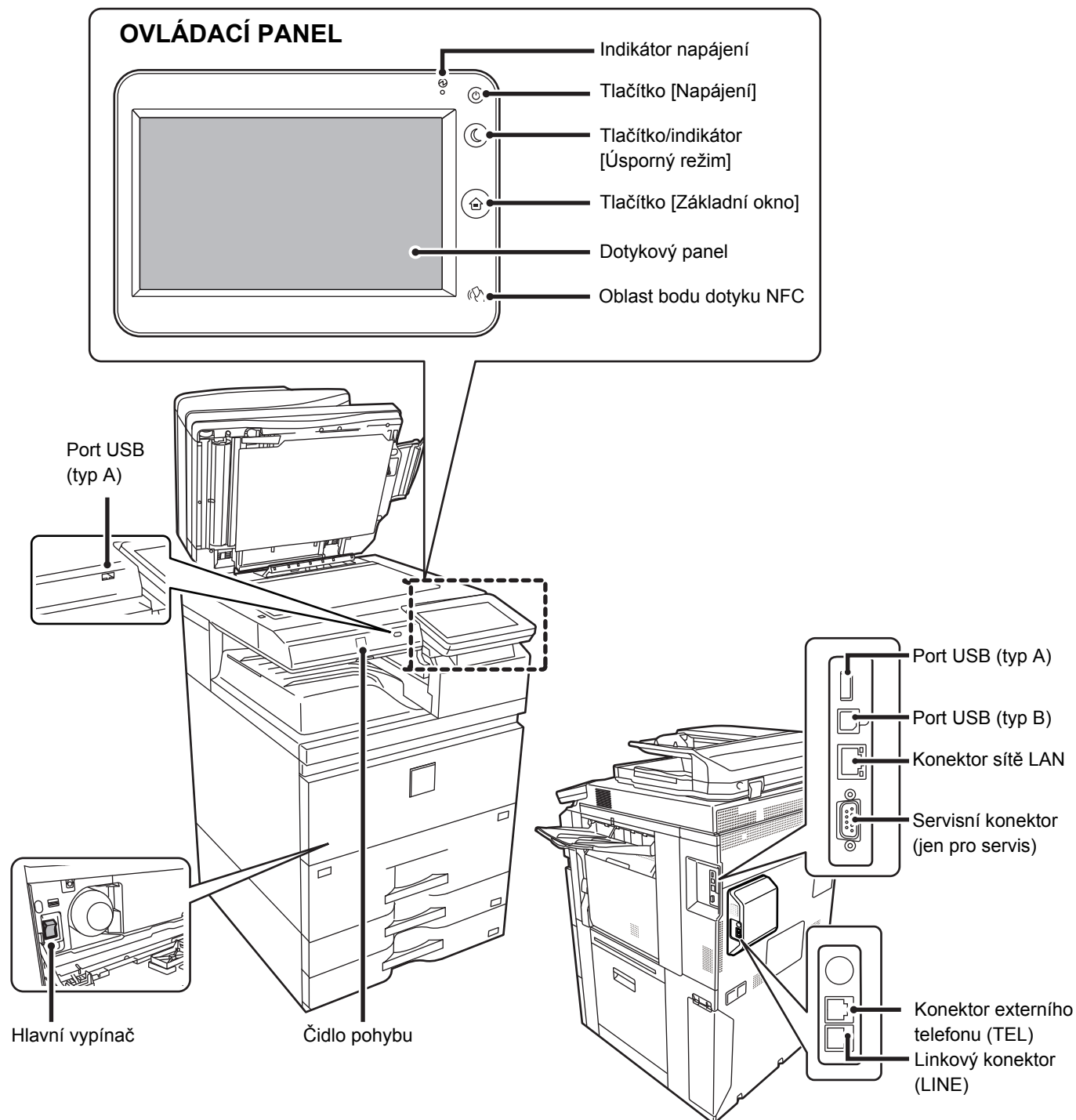
Není-li barva pozadí displeje stavu úlohy v pravém horním rohu dotykového displeje šedá, nevypínejte hlavní vypínač ani nevytahujte zástrčku napájecího kabelu. Mohlo by dojít k poškození pevného disku nebo ke ztrátě ukládaných nebo přijímaných dat.



Věci, na které byste neměli zapomenout

Kontrolní seznam týkající se obecných problémů najdete v části „[KONTROLNÍ SEZNAM \(strana 9\)](#)“.

Umístění napájení a konektorů

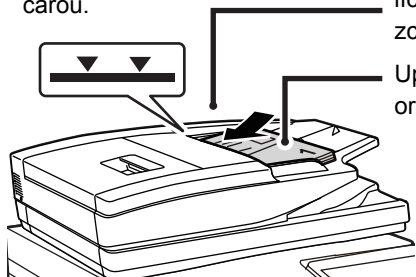




Vložte originál

Automatický podavač dokumentů

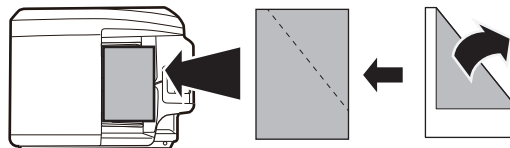
Papír nesmí být nad indikační čarou.



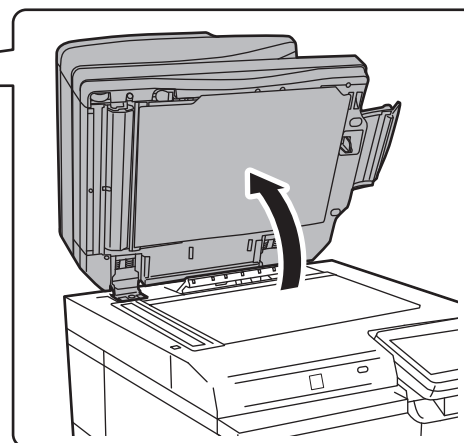
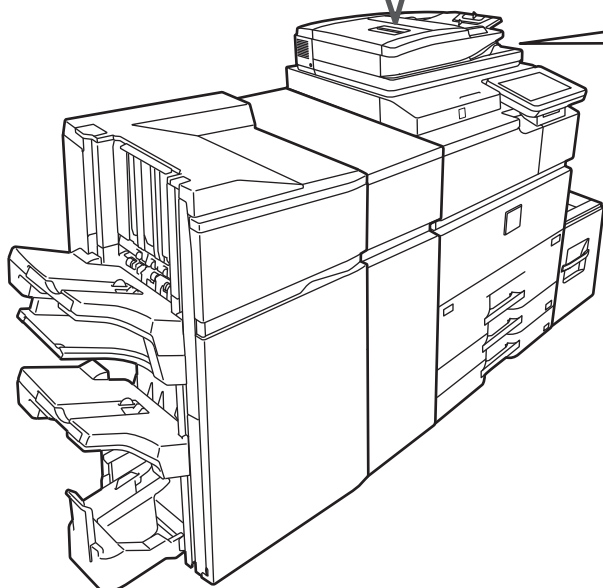
Zarovnejte okraje a vložte lícem nahoru; zasuňte zcela dovnitř.

Upravte podle velikosti originálu.

Pokud má originál přehyb, před umístěním jej vyrovnejte. (Zabráníte tím chybnému podání originálu a nesprávné detekci jeho velikosti.)

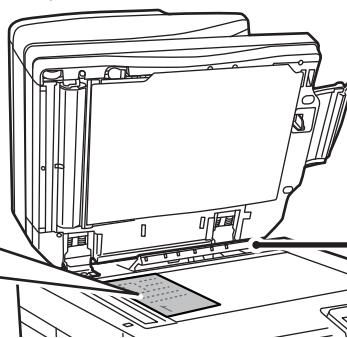
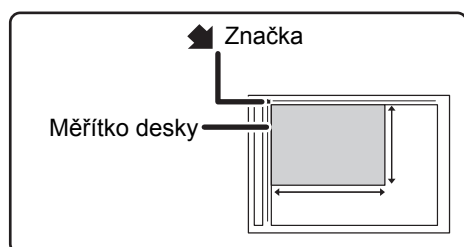


Je-li originál sešitý, nezapomeňte před vložením odstranit sešívací svorky a pořádně stránky oddělit od sebe (provětráním/rychlým prolisťováním). (To se dělá kvůli tomu, aby nedocházelo ke špatnému podávání a trhání originálu, ale také aby utržené části originálu nezůstaly v podavači.)



Sklo

Vložte originál směrem k zadnímu levému rohu.
Pokud má originál přehyb, před umístěním jej vyrovnejte.
(Zabráníte tím chybnému podání originálu a nesprávné detekci jeho velikosti.)

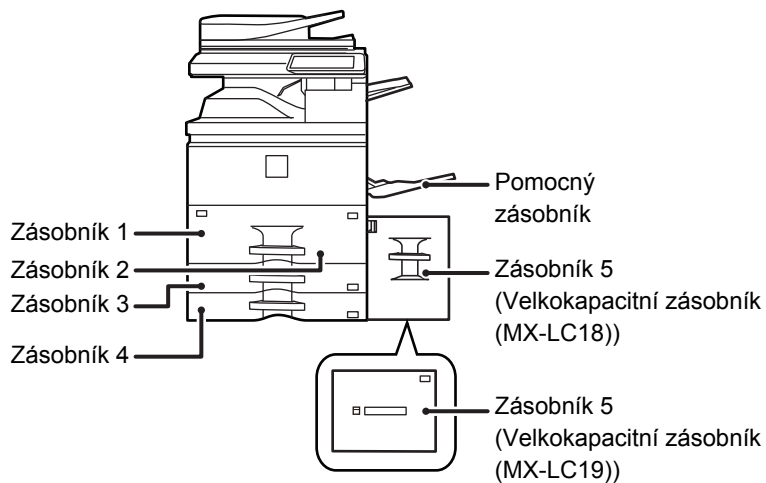


Deska pro detekci velikosti originálu

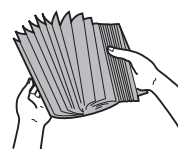


Vkládání papíru

Když je nainstalován velkokapacitní zásobník



Provětrejte papír rychlým prolisťováním



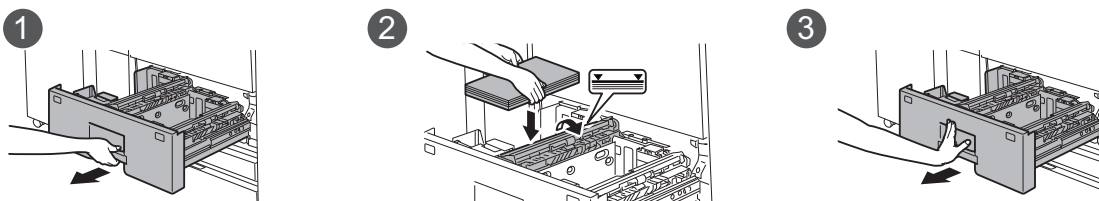
Papír před vložením do zásobníku dobře prolisťujte. Není-li papír prolisťován, může se podat více listů najednou a způsobit tak zaseknutí.

Indikační čára

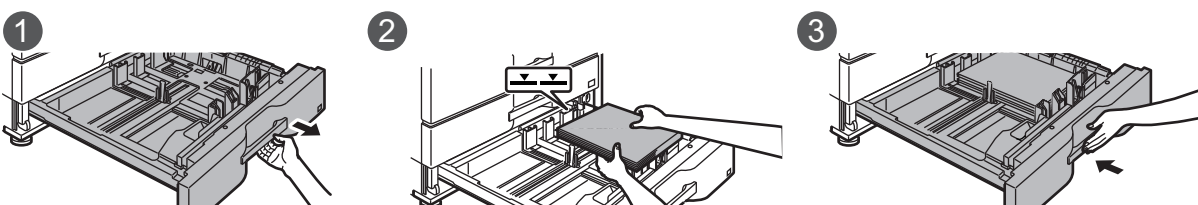


Papír nesmí přesahovat maximální počet listů a nesmí být výš, než je linka ukazatele.

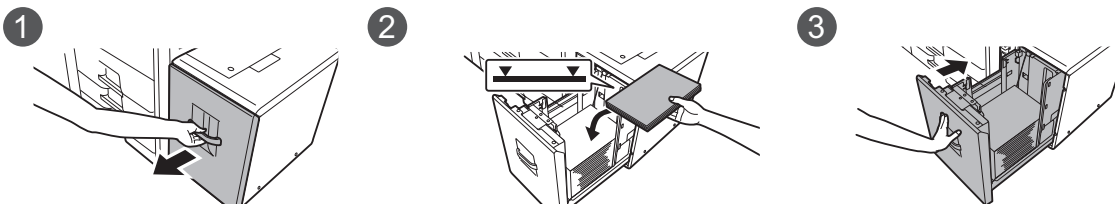
Zásobník 1/2



Zásobník 3/4

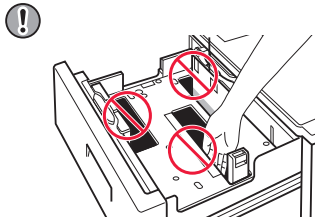
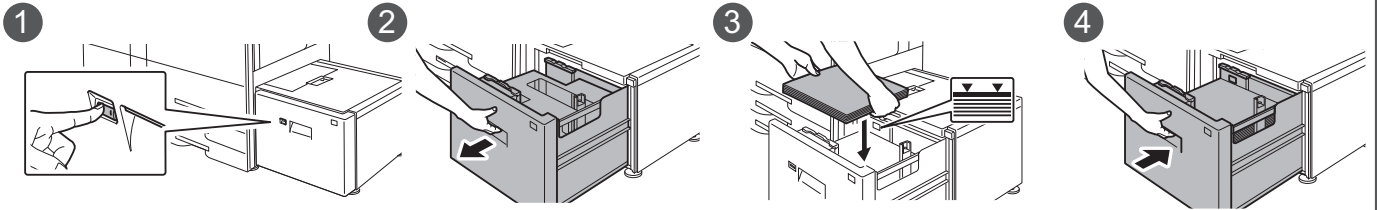


Velkokapacitní zásobník (MX-LC18)

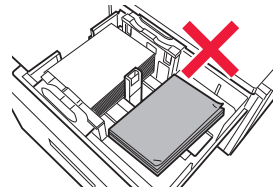




Velkokapacitní zásobník (MX-LC19)

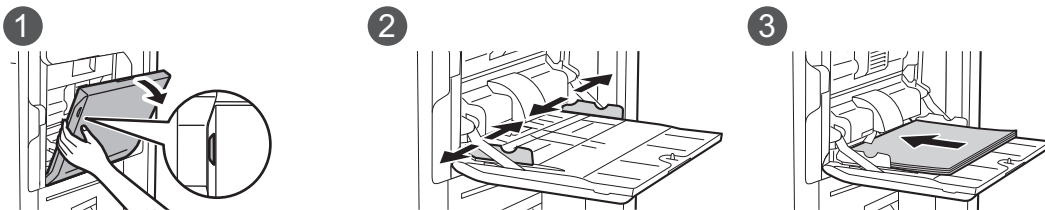


Do prostoru uvnitř desky pro papír nezasunujte při zakládání papíru ruce.



Do prostoru uvnitř zásobníku nevkládejte náhradní papír ani žádné objekty.

Pomocný zásobník (v přístroji)

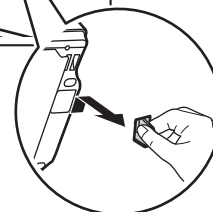
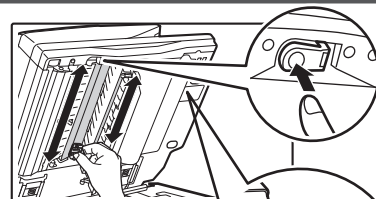
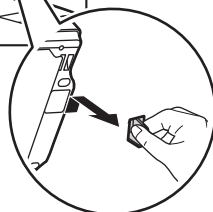
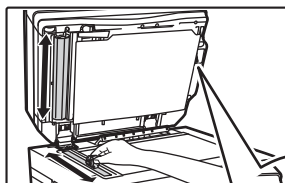
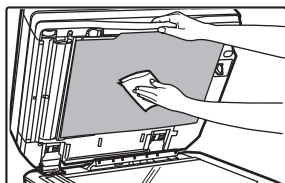
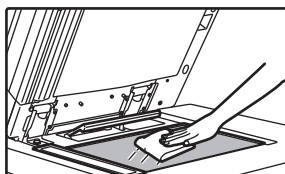


Vložte papír tiskovou stranou dolů.



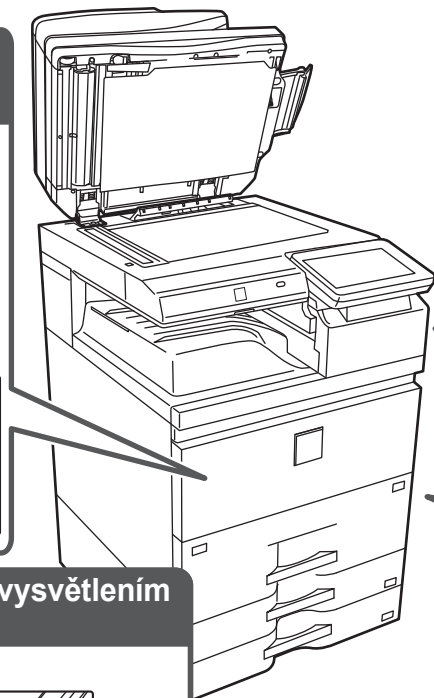
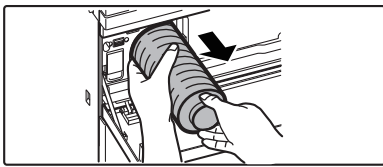
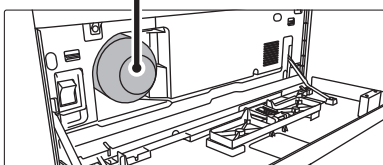
Údržba

Čištění automatického podavače dokumentů a skla



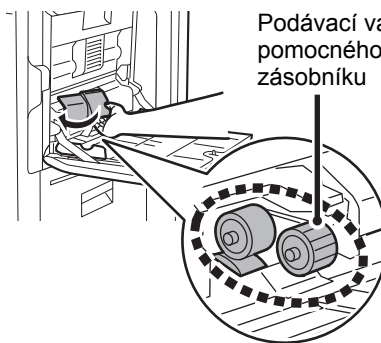
Vyjmutí tonerové kazety

Tonerová kazeta



Čištění podávacího válce pomocného zásobníku

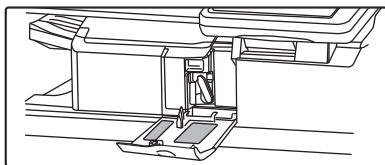
Podávací válec pomocného zásobníku



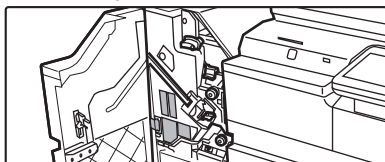
Zásobník na odpad z tonera nie je pripojený

Doplnění svorek a štítek s vysvětlením o zaseknutých svorkách

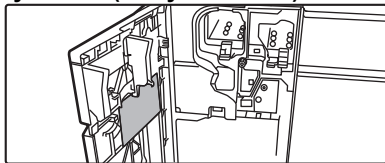
• Vnitřní finišer



• Finišer / Sedlový finišer

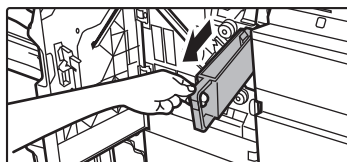


• Finišer (velký stohovač) / Sedlový finišer (velký stohovač)

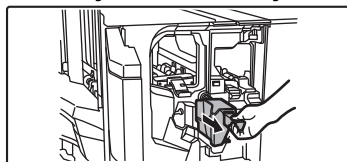


Likvidace odpadu z děrování

• Vnitřní finišer / Sedlový finišer



• Finišer (velký stohovač) / Sedlový finišer/Sedlový finišer (velký stohovač)





KONTROLNÍ SEZNAM

? Problém	✓ Pokyn ke kontrole	Strana
NEMOHU POUŽÍT URČITOU FUNKCI NEBO PŘÍSLUŠENSTVÍ	Byly funkce vypnuty administrátorem?	12
NEVÍM, JAK ZKONTROLOVAT CELKOVÝ POČET POUŽITÝCH STRAN	Přidržte tlačítko [Základní okno]. Kontrolu lze provést pomocí údajů o stavu v režimu nastavení.	12 12
NELZE POUŽÍT OVLÁDACÍ PANEL	Svítil indikátor napájení? Nebylo zařízení právě zapnuto? Bliká tlačítko [Úsporný režim]? Je otevřený kryt nebo je od tohoto zařízení odpojeno nějaké zařízení? Nepodařilo se přihlásit třikrát po sobě? Zobrazila se zpráva, že automatické přihlášení selhalo? Objevila se na dotykovém panelu zpráva „Zavolat servis. Kód: xx-xx“?	12 12 12 12 13 13 13
ČIDLO POHYBU NEODPOVÍDÁ SPRÁVNĚ	Není čidlo pohybu vypnuté? Je nějaký problém s místem nebo prostředím instalace? Je správně nastaven rozsah detekce?	13 13 14
TISK NENÍ MOŽNÝ NEBO SE BĚHEM ÚLOHY ZASTAVÍ	Došel papír v zásobníku? Došel v zařízení toner? Zasekl se papír? Je výstupní zásobník plný? Je nádoba na odpadní toner plná? Platí pro zásobníky omezení použitelná v jednotlivých režimech (kopírování, tisk, fax, odeslání obrazu a řazení dokumentů)?	14 14 14 14 14 14
VELIKOST ORIGINÁLU NENÍ ZVOLENA AUTOMATICKY NEBO JE ZVOLENA NESPRÁVNÁ VELIKOST	Je originál zmačkaný nebo přehnutý? Vložili jste originál menší velikosti než A5 (5,5" x 8,5")? Je originál velikosti A5 (5-1/2" x 8-1/2") nastavený na šířku (velikost A5R)?	15 15 15
ZOBRAZENÁ VELIKOST PAPIRU V POMOČNÉM ZÁSOBNÍKU JE NESPRÁVNÁ	Odpovídají vodítka pomocného zásobníku šířce vloženého papíru?	15
ORIGINÁL SE ZASEKL (AUTOMATICKÝ PODAVAČ DOKUMENTŮ)	Není v zásobníku podavače dokumentů vloženo příliš mnoho papíru? Je originál dlouhý? Je originál na tenkém papíru?	15 15 15
PAPÍR SE ZASEKL	Nezůstaly v zařízení útržky papíru? Není v zásobníku příliš mnoho papíru? Podává se více listů najednou? Nepoužíváte papír, který nemá požadované parametry? Jsou vodítka pomocného zásobníku nastavena podle šířky papíru? Je vytaženo prodlužovací vodítko pomocného zásobníku? Je podávací válec pomocného zásobníku špinavý? Je vložen papír velikosti A5 (5,5" x 8,5")? Je zadána velikost papíru? Přidali jste papír do pomocného zásobníku? Používáte děrovaný papír? Používáte samolepkové štítky, které nelze používat? Vyjměte papír a otočte otevírací stranu. Použití jiného typu papíru může tento problém zlepšit.	16 16 16 16 16 16 16 16 16 16 16 16 16



? Problém	✓ Pokyn ke kontrole	Strana
PAPÍR V ZÁSOBNÍKU SE NEPODÁVÁ	Je papír vložen do zásobníku správně?	17
	Nebyl zásobník v některých režimech zakázán (kopírování, tisk, fax, odeslání obrazu, řazení dokumentů)?	17
NEVÍM, JAK ZMĚNIT VELIKOST PAPIRU	Konfigurujte v nastavení zásobníků velikost papíru použitého v každém zásobníku.	17
VÝSTUP JE VIDITELNĚ ZKROUCENÝ A NEROVNOMĚRNÝ	Vyjměte papír a otočte otevírací stranu. Použití jiného typu papíru může tento problém zlepšit.	17
OBRAZ JE NA PAPIRU NAKŘIVO	Není v pomocném zásobníku příliš mnoho papíru?	18
	Jsou vodítka pomocného zásobníku nastavena podle šířky papíru?	18
	Jsou vodítka originálu nastavena na šířku papíru?	18
NA NASKENOVANÉM OBRAZE SE OBJEVUJÍ ČÁRY	Jsou skenovací oblasti skla nebo automatického podavače dokumentů špinavé?	18
	Je podávací válec pomocného zásobníku špinavý?	18
NA VYTIŠTĚNÉM VÝSTUPU SE OBJEVUJÍ ŠMOUHY	Nepoužíváte papír, který nemá požadované parametry?	18
	Tisknete na děrovaný papír?	18
	Zobrazila se zpráva s požadavkem na údržbu?	18
	Vyjměte papír a otočte otevírací stranu. Použití jiného typu papíru může tento problém zlepšit.	18
VÝTISKY PROVÁDĚNÉ NA SILNÝ PAPIR JSOU OD 2. STRANY ZNEČIŠTĚNÉ	Byl správně nastaven typ papíru?	19
NEVÍM, JAK ZMĚNIT VÝSTUPNÍ ZÁSOBNÍK	Nezměnili jste výstupní zásobník?	19
ČÁST OBRAZU JE OŘÍZNUTÁ	Byla nastavena správná velikost papíru?	19
	Byl originál umístěn na správné místo?	19
TISK PROBÍHÁ NA ŠPATNÉ STRANĚ PAPIRU	Je papír vložen se správně orientovanou tiskovou stranou?	20
PROKLAD NEBO OBÁLKA SE NEVYTISKNE NA URČENÝ PAPIR	Byl správně nastaven typ papíru?	20
PŘIPOJENÉ ZAŘÍZENÍ USB NELZE POUŽÍT	Je zařízení USB kompatibilní s tímto zařízením?	20
	Bylo připojené zařízení USB správně rozpoznáno?	20
	Je formát paměťového zařízení USB FAT32?	20
	Používáte paměťové zařízení USB s kapacitou větší než 32 GB?	20
FINIŠER/FINIŠER VAZBY NEFUNGUJE	Objevila se zpráva uvádějící, že máte odstranit ze sešivačky papír?	21
	Byly funkce vypnuty administrátorem?	21
SEŠÍVÁNÍ SE NEPROVEDE (VČETNĚ SEŠÍVÁNÍ VAZBY)	Objevila se zpráva uvádějící, že máte zkontrolovat sešivací jednotku?	21
	Objevila se zpráva uvádějící, že máte přidat svorky?	21
	Nepoužíváte papír s různou šířkou?	21
	Je přítomno více listů, než kolik lze sešít najednou?	21
	Je v tiskové úloze použita velikost papíru, kterou nelze sešít?	21
	Není v zásobníku vybraném v ovladači tiskárny nastaven typ papíru, který nelze sešít?	21
DĚROVÁNÍ SE NEPROVEDE	Objevila se zpráva uvádějící, že máte zkontrolovat děrovací modul?	22
	Nepoužíváte papír různých velikostí?	22
	Není v tiskové úloze použita velikost papíru, kterou nelze děrovat?	22
	Není u zásobníku zvoleného v ovladači tiskárny nastaven typ papíru, který nelze děrovat?	22
POZICE SEŠÍVÁNÍ NEBO DĚROVÁNÍ NENÍ SPRÁVNÁ	Je správně nastavena pozice sešívání?	22
	Jsou správně nastaveny pozice děrování?	22
	Je originál vložený lícem nahoru nebo lícem dolů správně? (Při použití vkladáče)	22



? Problém	✓ Pokyn ke kontrole	Strana
NEPŘEVEDE SE PŘELOŽENÍ	Zapnul administrátor nastavení [Zablokování duplexu]?	23
	Používáte typ papíru, který má specifickou přední nebo zadní stranu?	23
POLOHA PŘEHNUTÍ NENÍ SPRÁVNÁ	Je originál vložen správně lícem nahoru nebo lícem dolů?	23
NÁHLEDY NEBO MINIATURY OBRAZŮ SE NEZOBRAZUJÍ	Nečeká několik úloh na zpracování?	23
OBSAH DISPLEJE DOTYKOVÉHO PANELU JE ŠPATNĚ VIDITELNÝ	Je správně nastaven jas?	23
BYLI JSTE ODHLÁŠENI, ANIŽ BYSTE SE SAMI ODHLÁSILI	Neaktivovala se funkce automatického vymazání?	24
NEVÍM, KDE JE NASTAVENÍ IP ADRESY	IP adresa se nastavuje v nabídce Nastavení sítě v režimu nastavení.	24
NEVÍM, JAK ZMĚNIT BARVU POZADÍ VÝCHOZÍ OBRAZOVKY	Barvu pozadí lze změnit pomocí položky „Nastavení šablony zobrazení“.	24
NEVÍM, JAK PŘIDAT ZÁSTUPCE NEBO ODSTRANIT ZÁSTUPCE Z VÝCHOZÍ OBRAZOVKY	Zástupce můžete změnit pomocí položky „Editovat Domů“.	25
NEVÍM, JAK OBNOVIT PŮVODNÍ STAV NASTAVENÍ VELKÉHO TEXTU	Je režim velkého textu zapnutý na výchozí obrazovce?	25
NEVÍM, JAK UPRAVIT DOBU, PO JEJÍMŽ UPLYNUTÍ SE ZAŘÍZENÍ PŘEPNE DO ÚSPORNÉHO REŽIMU	Dobu, po jejímž uplynutí se zařízení přepne do úsporného režimu, lze nastavit v položce Úsporný režim v režimu nastavení.	25
ZAPOMNĚL/A JSEM HESLO ADMINISTRÁTORA	Nebylo výchozí heslo administrátora nastavené výrobcem změněno?	26
NEVÍM, NA KOHO SE OBRÁTIT V PŘÍPADĚ ÚDRŽBY A SERVISU	Podívejte se na informace o zákaznické podpoře.	26



NEMOHU POUŽÍT URČITOU FUNKCI NEBO PŘÍSLUŠENSTVÍ



Pokyn ke kontrole

Byly funkce vypnuty administrátorem?



Řešení

- Obráťte se na administrátora. Některé funkce mohly být vypnuty v režimu nastavení. Je-li zapnuta autorizace uživatele, může být požadovaná funkce ve vašem uživatelském nastavení zakázána.



NEVÍM, JAK ZKONTROLOVAT CELKOVÝ POČET POUŽITÝCH STRAN



Pokyn ke kontrole

Přidržte tlačítko [Základní okno].

Kontrolu lze provést pomocí údajů o stavu v režimu nastavení.



Řešení

- Když přidržíte tlačítko [Základní okno], zobrazí se zpráva o celkovém počtu použitých stran a úrovni toneru.
- Položka [Stav Počítadél] se zobrazí v nabídce [Stav] režimu nastavení. Pomocí této položky můžete zkontrolovat celkový počet použitých stran.



NELZE POUŽÍT OVLÁDACÍ PANEL



Pokyn ke kontrole

Svítlí indikátor napájení?

Nebylo zařízení právě zapnuto?

Bliká tlačítko [Úsporný režim]?

Je otevřený kryt nebo je od tohoto zařízení odpojeno nějaké zařízení?



Řešení

- Jestliže indikátor napájení nesvítlí, zapněte zařízení. Zkontrolujte, zda je napájecí zástrčka pevně zasunuta do zásuvky, a přepněte hlavní vypínač do polohy „ I “.
- Počkejte, dokud se neobjeví zpráva, že je zařízení připraveno. Po zapnutí tlačítkem [Napájení] potřebuje zařízení nějaký čas na zahřívání. Během této doby lze volit funkce, nelze však spouštět úlohy.
- Byl aktivován režim Automatické vypnutí. Stisknutím tlačítka [Úsporný režim] vrátíte zařízení do režimu normálního provozu. Další informace najdete zde: Návod k použití.
- Přečtěte si zprávu a proveďte příslušná opatření. Když je otevřený kryt nebo je od tohoto zařízení odpojeno zařízení, objeví se varovná zpráva.



Pokyn ke kontrole

Nepodařilo se přihlásit třikrát po sobě?

Zobrazila se zpráva, že automatické přihlášení selhalo?


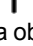
Objevila se na dotykovém panelu zpráva „Zavolat servis. Kód: xx-xx*“?
*Místo xx-xx se objevují písmena nebo číslice.



Řešení

■ Po odblokování se přihlaste zadáním správných údajů uživatele.
Je-li v režimu nastavení zapnuta možnost [Varování při chybě přihlášení] a přihlášení se třikrát po sobě nezdaří, zobrazí se varování a autorizace uživatelů bude na 5 minut zablokována.
(Pokud své uživatelské údaje neznáte, kontaktujte administrátora.)
⇒ „Nastavení“ → [Kontrola uživatele] → [Výchozí Nastavení]
→ [Varování při chybě přihlášení]

■ Obráťte se na administrátora.
Automatické přihlášení selhalo kvůli problému sítě nebo jiným problémům. Jste-li administrátor, klepněte na tlačítko [Heslo administrátora], přihlaste se jako administrátor a dočasně změňte nastavení automatického přihlašování v režimu nastavení. (Po vyřešení problémů vraťte změněná nastavení do původního stavu.)

■ Zařízení znovu zapněte.
■ Ujistěte se, že barva pozadí displeje stavu úlohy v pravém horním rohu dotykového panelu je šedá, stiskněte tlačítko [Napájení] a přepněte hlavní vypínač do polohy „“. Počkejte alespoň 10 sekund a potom přepněte hlavní vypínač do polohy „“.
■ Pokud se tato zpráva objeví i po několikerém vypnutí a zapnutí zařízení tlačítkem [Napájení] a hlavním vypínačem, je pravděpodobné, že nastala závada, která vyžaduje servis. V takovém případě přestaňte zařízení používat, odpojte napájecí kabel a kontaktujte prodejce nebo nejbližší servisní středisko SHARP. (Když kontaktujete prodejce nebo nejbližší servisní středisko SHARP, informujte je o zobrazovaném kódu chyby.)



ČIDLO POHYBU NEODPOVÍDÁ SPRÁVNĚ



Pokyn ke kontrole

Není čidlo pohybu vypnuté?

Je nějaký problém s místem nebo prostředím instalace?



Řešení

■ Vyberte možnost [Režim čidla pohybu] v „Nastavení (správce)“ - [Systémové nastavení]→[Úsporný Režim]→[Nastavení Eko]→[Úroveň výkonu režimu spánku] nebo „Nastavení (správce)“ - [Nastavení výchozí instalace]→[Úroveň výkonu režimu spánku].

■ Zkontrolujte místo nebo prostředí instalace.
Čidlo pohybu nemusí fungovat správně za podmínek uvedených níže.

- Před čidlem pohybu je nějaký předmět
- Na krytu čidla pohybu je poškrábání nebo znečištění
- Čidlo pohybu je vystaveno přímému slunečnímu záření nebo proudění vzduchu
- Čidlo pohybu je poškozeno
- V blízkosti je zdroj tepla, jako je topení
- V rozsahu detekce se pohybuje nějaký předmět



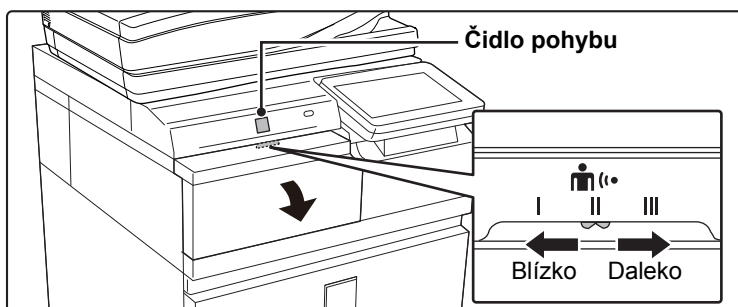
Pokyn ke kontrole



Řešení

Je správně nastaven rozsah detekce?

■ Upravte rozsah detekce.



TISK NENÍ MOŽNÝ NEBO SE BĚHEM ÚLOHY ZASTAVÍ



Pokyn ke kontrole



Řešení

Došel papír v zásobníku?

■ Doplněte papír podle pokynů na dotykovém panelu.

Došel v zařízení toner?

■ Vyměňte tonerovou kazetu.

▶ [Údržba \(strana 8\)](#)

Zasekl se papír?

■ Odstraňte zaseknutý papír podle pokynů na dotykovém panelu.

Je výstupní zásobník plný?

■ Vyměňte výtisky za zásobníku a pokračujte v tisku.
Dojde-li k zaplnění výstupního zásobníku, tento stav je detekován a tisk se zastaví.

Je nádoba na odpadní toner plná?

■ Vyměňte nádobu na odpadní toner podle pokynů na dotykovém panelu.

Platí pro zásobníky omezení použitelná v jednotlivých režimech (kopírování, tisk, fax, odeslání obrazu a řazení dokumentů)?

■ Zkontrolujte nastavení v části [Nastavení zásobníku papíru] a podívejte se, zda je u jednotlivých režimů značka zaškrtnutí ([Podávání schválené úlohy]).
Funkce bez zaškrtnutí nelze pro tisk s tímto zásobníkem použít.
⇒ Nastavení → [Systémové nastavení] → [Obecná nastavení] → [Nastavení papíru] → [Nastavení zásobníku papíru] → [Registrace zásobníku] → [Podávání schválené úlohy]



VELIKOST ORIGINÁLU NENÍ ZVOLENA AUTOMATICKY NEBO JE ZVOLENA NESPRÁVNÁ VELIKOST



Pokyn ke kontrole



Řešení

Je originál zmačkaný nebo přehnutý?

- Originál narovnejte.
Je-li originál zmačkaný nebo přehnutý, nelze správně detekovat jeho velikost.

Vložili jste originál menší velikosti než A5 (5,5" x 8,5")?

- Zadejte velikost originálu ručně.
Velikost originálu menší než A5 (5,5" x 8,5") nelze detekovat. Při skenování malého originálu na skle je vhodné položit na originál prázdný list papíru stejné velikosti (A4 – 8,5" x 11", B5 – 8,5" x 11"R atd.) jako papír, na který chcete tisknout.

Je originál velikosti A5 (5-1/2" x 8-1/2") nastavený na šířku (velikost A5R)?

- Pokud je originál velikosti A5 (5-1/2" x 8-1/2") nastavený na šířku (velikost A5R), není zjištěn automaticky.



ZOBRAZENÁ VELIKOST PAPÍRU V POMOČNÉM ZÁSObNÍKU JE NESPRÁVNÁ



Pokyn ke kontrole



Řešení

Odpovídají vodítka pomocného zásobníku šířce vloženého papíru?

- Nastavte vodítka pomocného zásobníku podle šířky papíru.
Při vkládání papíru do pomocného zásobníku nezapomeňte vytáhnout prodlužovací vodítko. Je to důležité pro správné určení velikosti papíru.



ORIGINÁL SE ZASEKL (AUTOMATICKÝ PODAVAČ DOKUMENTŮ)



Pokyn ke kontrole



Řešení

Není v zásobníku podavače dokumentů vloženo příliš mnoho papíru?

- Ujistěte se, že stoh listů v zásobníku nepřesahuje indikační čáru.
▶ [Vložte originál \(strana 5\)](#)

Je originál dlouhý?

- Při použití automatického podavače dokumentů pro skenování dlouhého originálu nastavte skenovanou velikost na možnost [DI. Velik.]. (Upozorňujeme, že dlouhé originály nelze kopírovat pomocí funkce kopírování.)

Je originál na tenkém papíru?

- Naskenujte originál ze skla.
Potřebujete-li použít automatický podavač dokumentů, použijte pro skenování originálu položku [Pomalé skenov.] v nabídce [Ostatní].



PAPÍR SE ZASEKL



Pokyn ke kontrole



Řešení

Nezůstaly v zařízení útržky papíru?	■ Odstraňte veškerý papír podle pokynů na dotykovém panelu.
Není v zásobníku příliš mnoho papíru?	■ Znovu vložte papír. Nevkládejte více než maximální počet listů a zároveň papír nesmí přesahovat linku ukazatele. ▶ Vložte originál (strana 5)
Podává se více listů najednou?	■ Papír před vložením do zásobníku důkladně prolustujte.
Nepoužíváte papír, který nemá požadované parametry?	■ Používejte papír doporučený společností SHARP. Použití papíru určeného pro jiné modely nebo speciálního papíru, který není podporován, může způsobit zasekávání, ohnutí nebo šmouhy na papíru. ⇒ – Část „SPOTŘEBNÍ MATERIÁL“ ve Úvodní návod Zakázané a nedoporučené papíry naleznete v dokumentu Návod k použití.
Jsou vodítka pomocného zásobníku nastavena podle šířky papíru?	■ Upravte vodítka pomocného zásobníku podle šířky papíru. ▶ Vložte originál (strana 5)
Je vytaženo prodlužovací vodítko pomocného zásobníku?	■ Vkládáte-li velký papír, vytáhněte prodlužovací vodítko. ▶ Vložte originál (strana 5)
Je podávací válec pomocného zásobníku špinavý?	■ Očistěte povrch podávacího válce pomocného zásobníku. ▶ Údržba (strana 8)
Je vložen papír velikosti A5 (5,5" x 8,5")?	■ Při vkládání papíru o velikosti A5 (5,5" x 8,5") jej umístěte horizontálně (A5R – 5,5" x 8,5"R). (S výjimkou zásobníku 1 a bočního zásobníku)
Je zadána velikost papíru?	■ Používáte-li nestandardní velikost, nezapomeňte zadat velikost papíru. Pokud se velikost papíru vloženého do zásobníku změnila, nezapomeňte zkontrolovat nastavení velikosti papíru. ⇒ Nastavení → [Systémové nastavení] → [Obecná nastavení] → [Nastavení papíru] → [Nastavení zásobníku papíru] → [Registrace zásobníku]
Přidali jste papír do pomocného zásobníku?	■ Když přidáváte papír, vyjměte všechny papír zbývající v pomocném zásobníku, přidejte jej ke vkládanému papíru a vložte jako jeden stoh. Je-li papír přidán bez vyjmutí zbývajícího papíru, může dojít k zaseknutí.
Používáte děrovaný papír?	■ Používáte-li děrovaný papír, nastavte typ papíru na děrované. ⇒ Nastavení → [Systémové nastavení] → [Obecná nastavení] → [Nastavení papíru] → [Nastavení zásobníku papíru] → [Registrace zásobníku]
Používáte samolepkové štítky, které nelze používat?	■ Etikety bez nosné desky se mohou přilepit na povrch přenášejí a způsobit tak zaseknutí.
Vyjměte papír a otočte otevírací stranu. Použití jiného typu papíru může tento problém zlepšit.	■ Díky tomu může dojít ke zlepšení některých stavů zkroucení papíru. ▶ Vložte originál (strana 5)



PAPÍR V ZÁSObNÍKU SE NEPODÁVÁ



Pokyn ke kontrole

Je papír vložen do zásobníku správně?

Nebyl zásobník v některých režimech zakázán (kopírování, tisk, fax, odeslání obrazu, řazení dokumentů)?



Řešení

■ Nastavte vodítka podle velikosti papíru.
Znovu vložte papír. Nevkládejte více než maximální počet listů a zároveň papír nesmí přesahovat linku ukazatele.
▶ [Vložte originál \(strana 5\)](#)

■ Zkontrolujte nastavení v části [Nastavení zásobníku papíru] a podívejte se, zda je u jednotlivých režimů značka zaškrtnutí ([Podávání schválené úlohy]). Funkce bez zaškrtnutí nelze pro tisk s tímto zásobníkem použít.
⇒ Nastavení → [Systémové nastavení] → [Obecná nastavení] → [Nastavení papíru] → [Nastavení zásobníku papíru] → [Registrace zásobníku] → [Podávání schválené úlohy]



NEVÍM, JAK ZMĚNIT VELIKOST PAPÍRU



Pokyn ke kontrole

Konfigurujte v nastavení zásobníků velikost papíru použitého v každém zásobníku.



Řešení

■ Tlačítko „Nastavení zásobníku“ najdete na výchozí obrazovce.
Klepnutím na toto tlačítko otevřete obrazovku nastavení zásobníků.
Klepněte na zásobník, u kterého chcete změnit velikost papíru, vyberte typ papíru a potom klepněte na záložku [Velikost]. Vyberte velikost papíru a klepněte na tlačítko [OK].
Pokud jste vložili papír speciální velikosti do pomocného zásobníku, po klepnutí na záložku [Velikost] klepněte na tlačítko [Přímý Vstup], zadejte ručně velikost papíru a klepněte na tlačítko [OK].



VÝSTUP JE VIDITELNĚ ZKROUCENÝ A NEROVNOMĚRNÝ



Pokyn ke kontrole

Vyjměte papír a otočte otevírací stranu. Použití jiného typu papíru může tento problém zlepšit.



Řešení

■ Díky tomu může dojít ke zlepšení některých stavů zkroucení papíru.
▶ [Vložte originál \(strana 5\)](#)



OBRAZ JE NA PAPIRU NAKŘIVO



Pokyn ke kontrole

Není v pomocném zásobníku příliš mnoho papíru?

Jsou vodítka pomocného zásobníku nastavena podle šířky papíru?

Jsou vodítka originálu nastavena na šířku papíru?



Řešení

■ Znovu vložte papír. Nevkládejte více než maximální počet listů a zároveň papír nesmí přesahovat linku ukazatele. Maximální počet listů se liší podle nastavení typu papíru.

■ Upravte vodítka pomocného zásobníku podle šířky papíru, tak aby se lehce dotýkala stran papíru.

■ Nastavte vodítka originálu na šířku papíru.



NA NASKENOVANÉM OBRAZE SE OBJEVUJÍ ČÁRY



Pokyn ke kontrole

Jsou skenovací oblasti skla nebo automatického podavače dokumentů špinavé?

Je podávací válec pomocného zásobníku špinavý?



Řešení

■ Očistěte skenovací oblasti skla nebo automatického podavače dokumentů.
▶ [Údržba \(strana 8\)](#)

■ Očistěte povrch podávacího válce pomocného zásobníku.
▶ [Údržba \(strana 8\)](#)



NA VYTIŠTĚNÉM VÝSTUPU SE OBJEVUJÍ ŠMOUHY



Pokyn ke kontrole

Nepoužíváte papír, který nemá požadované parametry?

Tisknete na děrovaný papír?

Zobrazila se zpráva s požadavkem na údržbu?

Vyjměte papír a otočte otevírací stranu. Použití jiného typu papíru může tento problém zlepšit.



Řešení

■ Používejte papír doporučený společností SHARP. Použití papíru určeného pro jiné modely nebo speciálního papíru, který není podporován, může způsobit zasekávání, ohnutí nebo šmouhy na papíru.
⇒ – Část „SPOTŘEBNÍ MATERIÁL“ ve Úvodní návod

■ Dávejte pozor, aby tisknutý obraz nezasahoval do otvorů. Pokud tisknutý obraz zasahuje do otvorů, mohou se při jednostranném tisku objevit šmouhy na zadní straně výtisku a při oboustranném tisku dokonce na obou stranách.

■ Co nejdříve kontaktujte prodejce nebo nejbližší servisní středisko SHARP.

■ Díky tomu může dojít ke zlepšení některých stavů zkroucení papíru.
▶ [Vložte originál \(strana 5\)](#)



VÝTISKY PROVÁDĚNÉ NA SILNÝ PAPÍR JSOU OD 2. STRANY ZNEČIŠTĚNÉ



Pokyn ke kontrole

Byl správně nastaven typ papíru?



Řešení

- Nastavte správný typ papíru v nastavení zásobníku. Zajistěte, aby nenastalo následující:
 - Při použití silného papíru změňte typ papíru v nastavení zásobníku na hodnotu Těžký. (Obraz se může setřít.)
 - Je použit jiný než silný papír, ale v nastavení zásobníku je nastaven papír typu Těžký. (Může to způsobit mačkání a zaseknutí papíru.)
- ⇒ Nastavení → [Systémové nastavení] → [Obecná nastavení] → [Nastavení papíru] → [Nastavení zásobníku papíru] → [Registrace zásobníku]



NEVÍM, JAK ZMĚNIT VÝSTUPNÍ ZÁSOBNÍK



Pokyn ke kontrole

Nezměnili jste výstupní zásobník?



Řešení

- Při kopírování můžete výstupní zásobník vybrat v normálním režimu. Klepněte na možnost [Výstup] na základní obrazovce normálního režimu. Na těchto obrazovkách můžete nastavit výstupní zásobník. Při tisku můžete výstupní zásobník vybrat v ovladači tiskárny. Klikněte na záložku [Dokončení] v ovladači tiskárny a v nabídce [Výstupní rošt] vyberte výstupní zásobník. Výstupní zásobník je pevně nastaven a nelze jej změnit, když je vybráno některé nastavení pro kopírování nebo tisk. Některá nastavení pro kopírování nebo tisk se mohou při změně výstupního zásobníku zrušit.



ČÁST OBRAZU JE OŘÍZNUTÁ



Pokyn ke kontrole

Byla nastavena správná velikost papíru?



Řešení

- Používáte-li nestandardní velikost, nezapomeňte zadat velikost papíru. Pokud se velikost papíru vloženého do zásobníku změnila, nezapomeňte zkontrolovat nastavení velikosti papíru.
 - ⇒ Nastavení → [Systémové nastavení] → [Obecná nastavení] → [Nastavení papíru] → [Nastavení zásobníku papíru] → [Registrace zásobníku]

Byl originál umístěn na správné místo?

- Používáte-li sklo, vložte originál k levému vzdálenému rohu skla.
 - ▶ [Vložte originál \(strana 5\)](#)



TISK PROBÍHÁ NA ŠPATNÉ STRANĚ PAPÍRU



Pokyn ke kontrole

Je papír vložen se správně orientovanou tiskovou stranou?



Řešení

- Ujistěte se, že je tisková strana papíru orientována správným směrem.
 - Zásobníky 1 až 4:
Vložte papír tiskovou stranou nahoru.*
 - Pomocný zásobník, Zásobník 5:
Vložte papír tiskovou stranou dolů.*
- * V případě papíru typu „Předtištěný“ nebo „Hlavičkový“ vložte papír obráceně. (Kromě případu, kdy je možnost [Zablokování duplexu] v režimu nastavení zapnuta (administrátor).
Informace o režimu nastavení získáte od administrátora.)



PROKLAD NEBO OBÁLKA SE NEVYTISKNE NA URČENÝ PAPÍR



Pokyn ke kontrole

Byl správně nastaven typ papíru?



Řešení

- Nastavte správný typ papíru pro zásobník, který obsahuje papír určený pro obálku nebo proklad.
Pokud typ papíru nastavený pro obálku či proklad není stejný jako typ papíru nastavený pro zásobník, papír bude podáván z jiného zásobníku.
⇒ Nastavení → [Systémové nastavení] → [Obecná nastavení] → [Nastavení papíru] → [Nastavení zásobníku papíru] → [Registrace zásobníku]



PŘIPOJENÉ ZAŘÍZENÍ USB NELZE POUŽÍT



Pokyn ke kontrole

Je zařízení USB kompatibilní s tímto zařízením?



Řešení

Bylo připojené zařízení USB správně rozpoznáno?

Je formát paměťového zařízení USB FAT32?

Používáte paměťové zařízení USB s kapacitou větší než 32 GB?

- Zjistěte u prodejce, zda je zařízení kompatibilní s tímto zařízením. Zařízení USB, která nejsou s tímto zařízením kompatibilní, nelze použít.
- Když je zařízení USB připojeno k zařízení a správně rozpoznáno, v horní části dotykového panelu se zobrazí ikona (📁). Pokud rozpoznáno není, připojte jej znovu.
- Zkontrolujte formát souborů na paměťovém zařízení USB. Je-li formát paměťového zařízení USB jiný než FAT32, změňte jej pomocí počítače na FAT32.
- Použijte paměťové zařízení USB s kapacitou 32 GB nebo menší.



FINIŠER/FINIŠER VAZBY NEFUNGUJE



Pokyn ke kontrole



Řešení

Objevila se zpráva uvádějící, že máte odstranit ze sešivačky papír?

■ Vyměňte ze sešivačky všechny zbývající papír.

Byly funkce vypnuty administrátorem?

■ Obráťte se na administrátora.
Některé funkce mohly být vypnuty v režimu nastavení.



SEŠÍVÁNÍ SE NEPROVEDE (VČETNĚ SEŠÍVÁNÍ VAZBY)



Pokyn ke kontrole



Řešení

Objevila se zpráva uvádějící, že máte zkontrolovat sešivací jednotku?

■ Vyměňte zaseknuté svorky.
▶ [Údržba \(strana 8\)](#)

Objevila se zpráva uvádějící, že máte přidat svorky?

■ Vyměňte schránku svorek.
Nezapomeňte vrátit pouzdro na svorky zpět.
▶ [Údržba \(strana 8\)](#)

Nepoužíváte papír s různou šířkou?

■ Chcete-li sešít různé velikosti papíru, použijte papír stejné šířky a zvolte nastavení [Stejná šířka].
Sešívání není možné, je-li společně použit papír s různou šířkou. Při kopírování zvolte pro nastavení [Smíš. vel. originálu] v části [Ostatní] možnost [Stejná šířka].

Je přítomno více listů, než kolik lze sešít najednou?

■ Maximální počet listů, které lze sešít, najdete v části „PARAMETRY“ ve Úvodní návod.

Je v tiskové úloze použita velikost papíru, kterou nelze sešít?

■ Velikosti papírů, které lze sešít, najdete v části „PARAMETRY“ ve Úvodní návod.

Není v zásobníku vybraném v ovladači tiskárny nastaven typ papíru, který nelze sešít?

■ Je třeba zkontrolovat typy papíru nastavené v zařízení a vybrat zásobník papíru nastavený pro papír*, který lze po vytištění sešít.
V okně vlastností tiskárny klikněte na tlačítko [Stav zásobníku] na záložce [Zdroj papíru] a zkontrolujte nastavení typu papíru u každého zásobníku.
*Nelze sešít samolepky, štítkový papír, lesklý papír, transparentní fólie ani obálky. Navíc nelze sešít, je-li u typu uživatele vybrána možnost „Vypnout Sešít“.



DĚROVÁNÍ SE NEPROVEDE



Pokyn ke kontrole



Řešení

Objevila se zpráva uvádějící, že máte zkontrolovat děrovací modul?

- Odstraňte odpad z děrování.
▶ [Údržba \(strana 8\)](#)

Nepoužíváte papír různých velikostí?

- Děrování není možné, použijete-li společně papír různé šířky. Chcete-li provádět děrování papíru různých velikostí, použijte papír stejné šířky a zvolte nastavení [Stejná šířka]. Při kopírování zvolte pro nastavení [Originál smíšené velikosti] v části [Ostatní] možnost [Stejná šířka].

Není v tiskové úloze použita velikost papíru, kterou nelze děrovat?

- Velikosti papírů, které lze děrovat, najdete v části „PARAMETRY“ ve Úvodní návod.

Není u zásobníku zvoleného v ovladači tiskárny nastaven typ papíru, který nelze děrovat?

- Zkontrolujte nastavení typu papíru v zařízení a zvolte zásobník s papírem, který lze použít pro děrování*. V okně vlastností tiskárny klikněte na tlačítko [Stav zásobníku] na záložce [Zdroj papíru] a zkontrolujte nastavení typu papíru u každého zásobníku.
*Nelze děrovat samolepky, štítkový papír, lesklý papír, transparentní fólie a obálky. Navíc nelze děrovat, je-li u typu uživatele vybrána možnost „Vypnout Děrování“.



POZICE SEŠÍVÁNÍ NEBO DĚROVÁNÍ NENÍ SPRÁVNÁ



Pokyn ke kontrole



Řešení

Je správně nastavena pozice sešívání?

- Pozici sešívání zkontrolujte na „OBRAZOVCE NÁHLEDU“.

Jsou správně nastaveny pozice děrování?

- Pozici děrování zkontrolujte na „OBRAZOVCE NÁHLEDU“.

Je originál vložený lícem nahoru nebo lícem dolů správně?
(Při použití vkladáče)

- Zkontrolujte způsob vložení papíru a proveďte požadované akce.



NEPROVEDE SE PŘELOŽENÍ



Pokyn ke kontrole

Zapnul administrátor nastavení [Zablokování duplexu]?

Používáte typ papíru, který má specifickou přední nebo zadní stranu?



Řešení

■ Je-li v režimu nastavení zapnuta možnost [Zablokování duplexu], nelze použít funkci skládání papíru. Obráťte se na administrátora.
⇒ Nastavení (administrátor) – [Systémové nastavení] → [Obecná nastavení] → [Ovládání Zařízení] → [Zablokování duplexu].

■ U předtištěného, hlavičkového nebo jiného papíru, který má specifickou přední nebo zadní stranu, nelze použít funkci skládání.
Při skládání papíru použijte například běžný papír, který nemá specifickou přední ani zadní stranu.



POLOHA PŘEHNUTÍ NENÍ SPRÁVNÁ



Pokyn ke kontrole

Je originál vložen správně lícem nahoru nebo lícem dolů?



Řešení

■ Zkontrolujte orientaci vkládání originálu nebo orientaci papíru, který má být přehnutý a proveďte příslušné kroky. Další informace najdete zde: [Návod k použití](#).



NÁHLEDY NEBO MINIATURY OBRAZŮ SE NEZOBRAZUJÍ



Pokyn ke kontrole

Nečeká několik úloh na zpracování?



Řešení

■ Počkejte, dokud se tyto úlohy nezpracují.



OBSAH DISPLEJE DOTYKOVÉHO PANELU JE ŠPATNĚ VIDITELNÝ



Pokyn ke kontrole

Je správně nastaven jas?



Řešení

■ Klepněte na tlačítko [Nastavení jasu] () na výchozí obrazovce a upravte jas.



BYLI JSTE ODHLÁŠENI, ANIŽ BYSTE SE SAMI ODHLÁSILI



Pokyn ke kontrole

Neaktivovala se funkce automatického vymazání?



Řešení

- Pokud se používá autorizace uživatele, bude při aktivaci funkce automatického vymazání aktuálně přihlášený uživatel automaticky odhlášen. Znovu se přihlaste. Jste-li administrátor, změňte čas nastavený pro funkci automatického vymazání nebo funkci automatické mazání vypněte v nabídce [Volba Doby Návratu Displeje].
⇒ Nastavení (administrátor) → [Systémové nastavení] → [Obecná nastavení] → [Nastavení Provozu] → [Nastavení Podmínky] → [Volba Doby Návratu Displeje]



NEVÍM, KDE JE NASTAVENÍ IP ADRESY



Pokyn ke kontrole

IP adresa se nastavuje v nabídce Nastavení sítě v režimu nastavení.



Řešení

- Chcete-li nastavit trvalou IP adresu, požádejte administrátora sítě o IP adresu přiřazenou k zařízení a o další údaje nutné ke konfiguraci položky Nastavení sítě.
⇒ Nastavení (administrátor) → [Systémové nastavení] → [Nastavení sítě] → [Nastavení protokolu]



NEVÍM, JAK ZMĚNIT BARVU POZADÍ VÝCHOZÍ OBRAZOVKY



Pokyn ke kontrole

Barvu pozadí lze změnit pomocí položky „Nastavení šablony zobrazení“.



Řešení

- Otevřete panel akcí na výchozí obrazovce a klepněte na položku [Nastavení šablony zobrazení]. Zadejte heslo administrátora a vyberte požadovanou barvu ze vzorů 1 až 5. Další informace naleznete v Návodu pro přizpůsobení uživatelského rozhraní.



NEVÍM, JAK PŘIDAT ZÁSTUPCE NEBO ODSTRANIT ZÁSTUPCE Z VÝCHOZÍ OBRAZOVKY



Pokyn ke kontrole

Zástupce můžete změnit pomocí položky „Editovat Domů“.



Řešení

- Otevřete panel akcí na výchozí obrazovce a klepněte na položku [Editovat Domů]. Zadejte heslo administrátora, klepněte na požadované místo a přidejte zástupce, případně klepněte na zástupce a smažte jej. Další informace naleznete v Návodu pro přizpůsobení uživatelského rozhraní.



NEVÍM, JAK OBNOVIT PŮVODNÍ STAV NASTAVENÍ VELKÉHO TEXTU





Pokyn ke kontrole

Je režim velkého textu zapnutý na výchozí obrazovce?



Řešení

- Pokud je zobrazena ikona režimu velkého textu , tento režim je zapnutý. Klepnutím na ikonu režimu velkého textu ji změňte na ikonu  a režim velkého textu zrušte.



NEVÍM, JAK UPRAVIT DOBU, PO JEJÍMŽ UPLYNUTÍ SE ZAŘÍZENÍ PŘEPNE DO ÚSPORNÉHO REŽIMU



Pokyn ke kontrole

Dobu, po jejímž uplynutí se zařízení přepne do úsporného režimu, lze nastavit v položce Úsporný režim v režimu nastavení.



Řešení

- Dobu, po jejímž uplynutí se zařízení přepne do úsporného režimu, lze nastavit v položce Úsporný režim v režimu nastavení.
Nastavte dobu, po jejímž uplynutí se zařízení přepne do režimu předeřívání.
⇒ Nastavení (administrátor) → [Systémové nastavení] → [Úsporný Režim] → [Nastavení Eko] → [Nastavení Režimu Předeřívání]
Nastavte dobu, po jejímž uplynutí se aktivuje funkce Automatické vypnutí.
⇒ Nastavení (administrátor) → [Systémové nastavení] → [Úsporný Režim] → [Nastavení Eko] → [Timer Auto Vypnutí Napájení]



ZAPOMNĚL/A JSEM HESLO ADMINISTRÁTORA



Pokyn ke kontrole



Řešení

Nebylo výchozí heslo administrátora nastavené výrobcem změněno?

- Kontaktujte prodejce nebo nejbližší servisní středisko SHARP. Výchozí heslo administrátora najdete v části „PRO ADMINISTRÁTORA PŘÍSTROJE“ ve Úvodní návod. Nové heslo si dobře zapamatujte.



NEVÍM, NA KOHO SE OBRÁTIT V PŘÍPADĚ ÚDRŽBY A SERVISU



Pokyn ke kontrole



Řešení

Podívejte se na informace o zákaznické podpoře.

- Kontaktujte prodejce nebo nejbližší servisní středisko SHARP.



KONTROLNÍ SEZNAM

Byly funkce vypnuty administrátorem?

Některé funkce mohly být vypnuty v režimu nastavení. Je-li zapnuta autorizace uživatele, může být požadovaná funkce ve vašem uživatelském nastavení zakázána. Obraťte se na administrátora.

? Problém	✓ Pokyn ke kontrole	Strana
OBOUSTRANNÉ KOPÍROVÁNÍ NEFUNGUJE	Není ve vybraném zásobníku nastaven takový typ papíru, který nelze použít pro oboustranné kopírování?	28
	Používáte speciální velikost nebo typ papíru?	28
	Nekopírujete s nastavením, které nedovoluje oboustranné kopírování?	28
KOPÍROVÁNÍ S OTÁČENÍM NEFUNGUJE	Vybrali jste poměr kopírování ručně?	28
	Nekopírujete s nastavením, které nedovoluje při kopírování otáčení?	28
	Je v režimu nastavení vypnuta možnost „Nastavení Rotace Kopie“?	28
ZVĚŠENÍ/ZMENŠENÍ NEFUNGUJE	Jsou nastavení pro originál, papír a poměr správná?	28
OBRAZ JE PŘÍLIŠ SVĚTLÝ NEBO PŘÍLIŠ TMAVÝ	Je obraz příliš světlý?	29
	Je obraz příliš tmavý?	29
	Byl pro typ originálu zvolen vhodný režim expozice?	29
	Není celková intenzita kopie příliš malá?	29
ODSTÍNY JSOU VYPNUTÉ	Použili jste funkci „Auto kalibrace šedé (pro kopírování)“?	29
ČÁST OBRAZU JE OŘÍZNUTÁ	Byl pro velikost originálu a papíru nastaven vhodný poměr?	30
	Používáte originál velikosti v AB (palcích)?	30
KOPIE JSOU NA VÝSTUPU PRÁZDNÉ	Je originál vložen správně lícem nahoru nebo dolů?	30
CHCI KOPÍROVAT VÍCE STRAN A4 NA JEDEN LIST PAPÍRU A4	Použijte funkci N:1.	30



OBOUSTRANNÉ KOPIROVÁNÍ NEFUNGUJE



Pokyn ke kontrole

Není ve vybraném zásobníku nastaven takový typ papíru, který nelze použít pro oboustranné kopírování?

Používáte speciální velikost nebo typ papíru?

Nekopírujete s nastavením, které nedovoluje oboustranné kopírování?



Řešení

■ Zkontrolujte v režimu nastavení položku „Nastavení zásobníku papíru“.
⇒ Nastavení → [Systémové nastavení] → [Obecná nastavení] → [Nastavení papíru] → [Nastavení zásobníku papíru] → [Registrace zásobníku] → [Podávání schválené úlohy]
Na výchozí obrazovce zkontrolujte položku [Nastavení zásobníku]. Klepněte na vybraný zásobník a na otevřené obrazovce klepněte na tlačítko [Vlastnosti papíru].
Pokud je zaškrťovací políčko [Vypnout Duplex] na obrazovce vlastností papíru zaškrtnuté (☑), zásobník nelze použít pro oboustranný tisk. Změňte nastavení typu papíru na typ, který lze použít pro oboustranný tisk.

■ Typy a velikosti papírů, které lze použít pro oboustranné kopírování, naleznete v části „PARAMETRY“ v dokumentu Úvodní návod.

■ Oboustranné kopírování lze obecně dle potřeby kombinovat s jinými režimy, avšak některé kombinace nejsou možné. Je-li zvolena zakázaná kombinace, na dotykovém panelu se zobrazí zpráva.



KOPIROVÁNÍ S OTÁČENÍM NEFUNGUJE



Pokyn ke kontrole

Vybrali jste poměr kopírování ručně?

Nekopírujete s nastavením, které nedovoluje při kopírování otáčení?

Je v režimu nastavení vypnuta možnost „Nastavení Rotace Kopie“?



Řešení

■ Kopírujte pomocí automaticky vybraného poměru.

■ Kopírování s otáčením lze obecně dle potřeby kombinovat s jinými režimy, avšak některé kombinace nejsou možné. Je-li zvolena zakázaná kombinace, na dotykovém panelu se zobrazí zpráva.

■ Obraťte se na administrátora.
Jste-li administrátor, povolte možnost [Nastavení Rotace Kopie].
⇒ V nastavení zvolte [Systémové nastavení] → [Nastavení kopie] → [Nastavení Podmínky] → [Nastavení Rotace Kopie] → [Otočená kopie].



ZVĚTŠENÍ/ZMENŠENÍ NEFUNGUJE



Pokyn ke kontrole

Jsou nastavení pro originál, papír a poměr správná?



Řešení

■ Zkontrolujte, zda je velikost originálu na obrazovce správná. Potom zkontrolujte, zda byl vybrán správný papír. Klepněte na klávesu [Poměr] a na klávesu [Auto Obraz]. Pro originál a papír se zobrazí vhodný poměr.



OBRAZ JE PŘÍLIŠ SVĚTLÝ NEBO PŘÍLIŠ TMAVÝ



Pokyn ke kontrole

Je obraz příliš světlý?

Je obraz příliš tmavý?

Byl pro typ originálu zvolen vhodný režim expozice?

Není celková intenzita kopie příliš malá?



Řešení

■ Zvolte pro kopírovaný originál vhodný režim expozice a nastavte úroveň expozice ručně.

■ V závislosti na typu originálu zvolte jeden z následujících režimů. (Toto lze nastavit v normálním režimu.)

- **Text**
Tento režim použijte pro běžné textové dokumenty.
- **Text / Tištěné foto**
Tento režim dává nejvyváženější výsledky pro kopírování originálu, který obsahuje text i tištěné fotografie, například stránky časopisu nebo katalogu.
- **Text/Foto**
Tento režim dává nejvyváženější výsledky pro kopírování originálu, který obsahuje text i fotografie, například textový dokument s vloženými fotografiemi.
- **Tištěné foto**
Tento režim je nejlepší pro kopírování tištěných fotografií, například fotografií z časopisu nebo katalogu.
- **Foto**
Tento režim použijte pro kopírování fotografií.
- **Mapa**
Tento režim je nejlepší pro kopírování světlých barevných odstínů a jemného textu, jaký bývá na většině map.
- **Světlý originál**
Tento režim použijte pro originály se světlým textem napsaným tužkou.

■ Změňte celkovou hustotu kopie pomocí jednoho ze způsobů níže.

- **Změna výchozího nastavení**
Vyberte Nastavení (webová verze) – [Systémové nastavení] → [Nastavení kvality obrazu] → [Kvalita obrazu kopírování] → [Nastavení kvality obrazu]. Nastavte výchozí nastavení [2] na možnost [3 (Ostrost)], která zvýší celkovou hustotu, případně vyberte možnost [1 (Vyhlazení)], která celkovou hustotu sníží.
- **Dočasná změna nastavení**
Vyberte Normální režim (nastavení nelze změnit ve snadném režimu). V [Ostatní] → [Nastavení kvality obrazu] nastavte výchozí nastavení [2] na možnost [3 (Ostrost)], která zvýší celkovou hustotu, případně vyberte možnost [1 (Vyhlazení)], která celkovou hustotu sníží. Nastavení se automaticky resetuje, když se vrátíte na výchozí obrazovku.



ODSTÍNY JSOU VYPNUTÉ



Pokyn ke kontrole

Použili jste funkci „Auto kalibrace šedé (pro kopírování)“?



Řešení

■ Požádejte administrátora o provedení akce „Auto kalibrace šedé (pro kopírování)“.

⇒ Nastavení (administrátor) → [Systémové nastavení] → [Nastavení kvality obrazu] → [Běžné funkce] → [Auto kalibrace šedé (pro kopírování)]



ČÁST OBRAZU JE OŘÍZNUTÁ



Pokyn ke kontrole



Řešení

Byl pro velikost originálu a papíru nastaven vhodný poměr?

■ Zvolte vhodné nastavení poměru.

Používáte originál velikosti v AB (palcích)?

■ Kopírujete-li originál velikosti v AB (palcích), zadejte velikost originálu ručně.



KOPIE JSOU NA VÝSTUPU PRÁZDNÉ



Pokyn ke kontrole



Řešení

Je originál vložen správně lícem nahoru nebo dolů?

■ Když používáte sklo, musí originál ležet na skle lícem dolů. Když používáte automatický podavač dokumentů, musí být originál vložen lícem nahoru.



CHCI KOPÍROVAT VÍCE STRAN A4 NA JEDEN LIST PAPÍRU A4



Pokyn ke kontrole



Řešení

Použijte funkci N:1.

■ Funkce N:1 umožňuje zmenšit a kopírovat obrazy až osmi stran A4 na jeden list. Klepněte na tlačítko [N:1].
V normálním režimu můžete přidat na kopie N:1 také okraj.



KONTROLNÍ SEZNAM

Byly funkce vypnuty administrátorem?

Některé funkce mohly být vypnuty v režimu nastavení. Je-li zapnuta autorizace uživatele, může být požadovaná funkce ve vašem uživatelském nastavení zakázána. Obraťte se na administrátora.

Problém	Pokyn ke kontrole	Strana
NELZE TISKOUT	Je počítač správně připojen k zařízení?	32
	Je zařízení připojeno ke stejné síti (např. LAN) jako počítač?	32
	Je správně nastavena IP adresa? (Windows)	32
	Používáte port tiskárny vytvořený pomocí standardního portu TCP/IP? (Windows)	32
	Je počítač v nestabilním stavu?	32
	Je zařízení správně nastaveno v aplikaci, kterou používáte pro tisk?	32
	Pracují síťová propojovací zařízení správně?	32
	Není nastavený časový limit I/O příliš krátký?	32
	Vytiskla se stránka oznámení?	33
	Byly funkce vypnuty administrátorem?	33
	Uložili jste nastavení v možnosti Nastavení podmínky, která nelze použít s aktuální konfigurací možností?	33
NEVÍM, KTERÝ OVLADAČ TISKÁRNÝ NAINSTALOVAT	Před instalací zkontrolujte vlastnosti každého ovladače tiskárny.	33
NEVÍM, JAK ZRUŠIT TISK	Tisk můžete zrušit podle následujících pokynů.	34
NELZE PROVÉST OBOUSTRANNÝ TISK	Není ve vybraném zásobníku nastaven takový typ papíru, který nelze použít pro oboustranný tisk?	34
	Používáte speciální velikost nebo typ papíru?	34
	Byly funkce vypnuty administrátorem?	34
PŘÍMÝ TISK SOUBORU VE SDÍLENÉ SLOŽCE V POČÍTAČI NENÍ MOŽNÝ	Je v zařízení zapnuta funkce [Nastavení IPsec]?	34
NELZE POUŽÍT ZÁSOBNÍK, FINIŠER NEBO JINÉ PŘÍSLUŠENSTVÍ NAINSTALOVANÉ V ZAŘÍZENÍ	Je příslušenství, které je nainstalováno v zařízení, nakonfigurováno v ovladači tiskárny?	35
OBRAZ JE ZRNITÝ	Je nastavení ovladače tiskárny vhodné pro danou tiskovou úlohu?	35
OBRAZ JE PŘÍLIŠ SVĚTLÝ NEBO PŘÍLIŠ TMAVÝ	Není celková intenzita tisku příliš malá?	35
	Je zapotřebí obraz (zejména fotografii) upravit? (Windows)	35
ODSTÍNY JSOU VYPNUTÉ	Použili jste funkci „Auto kalibrace šedé (pro tisk)“?	36
TEXT A ČÁRY JSOU SLABÉ A ŠPATNĚ VIDITELNÉ	Není celková intenzita tisku příliš malá?	36
	Jsou na originálu jemné čáry?	36
ČÁST OBRAZU JE OŘÍZNUTÁ	Odpovídá velikost papíru, zadaná v tiskové úloze, velikosti papíru vloženého do zásobníku?	36
	Je nastavení orientace tisku (na výšku nebo na šířku) správné?	36
	Jsou v aplikaci v nastavení rozvržení dokumentu zadány správně okraje?	36
OBRAZ JE PŘEVŘÁCENÝ HLAVOU DOLŮ	Používáte typ papíru (děrovaný papír atd.), který lze vložit jen s určitou orientací?	37
	Je pro oboustranný tisk zvolena správná pozice vazby?	37
MNOHO ZNAKŮ SE VYTISKNE NESPRÁVNĚ	Je počítač nebo zařízení v nestabilním stavu?	37
PO VÝMĚNĚ ROUTERU NEMOHU TISKOUT NA PŘÍSTROJI	Je váš počítač připojen k přístroji?	38



NELZE TISKNOUT



Pokyn ke kontrole



Řešení

Je počítač správně připojen k zařízení?

- Zkontrolujte, zda je kabel správně připojen do konektoru LAN na počítači a zařízení.
Jste-li připojeni k síti, ujistěte se také, že je kabel sítě LAN správně připojen do rozbočovače.
▶ [Umístění napájení a konektorů \(strana 4\)](#)

Je zařízení připojeno ke stejné síti (např. LAN) jako počítač?

- Zařízení musí být připojeno ke stejné síti jako počítač.
Pokud nevíte, ke které síti je zařízení připojeno, zeptejte se administrátora sítě.

Je správně nastavena IP adresa? (Windows)

- Zkontrolujte nastavení IP adresy.
Pokud zařízení nemá stálou IP adresu (zařízení získává IP adresu ze serveru DHCP), nebude tisk při změně IP adresy možný.
IP adresu zařízení můžete zkontrolovat pomocí položky [Statut sítě] v režimu nastavení. Pokud se IP adresa změnila, změňte nastavení portu v ovladači tiskárny.
⇒ Nastavení → [Stav] → [Statut sítě]
Viz: Návod pro instalaci softwaru
Pokud se IP adresa často mění, doporučuje se přiřadit zařízení stálou IP adresu.
⇒ Nastavení (administrátor) → [Systémové nastavení] → [Nastavení sítě]

Používáte port tiskárny vytvořený pomocí standardního portu TCP/IP? (Windows)

- Zkontrolujte nastavení počítače.
Jestliže se ve Windows používá port vytvořený pomocí standardního portu TCP/IP a políčko [Povolit odesílání stavu protokolu SNMP] je zaškrtnuto () , tisk nemusí probíhat správně. Zrušte zaškrtnutí políčka [Povolit odesílání stavu protokolu SNMP] ().
Viz: Návod pro instalaci softwaru

Je počítač v nestabilním stavu?

- Restartujte počítač.
Někdy není tisk možný, když je současně spuštěno více aplikací nebo na pevném disku není dostatek paměti nebo místa. Restartujte počítač.

Je zařízení správně nastaveno v aplikaci, kterou používáte pro tisk?

- Zkontrolujte, zda byl v okně tisku aplikace zvolen ovladač tiskárny zařízení. Pokud se ovladač tiskárny zařízení neobjeví na seznamu dostupných ovladačů tiskárny, může být chybně nainstalován. Odinstalujte ovladač tiskárny a pak jej nainstalujte znovu.
Viz: Návod pro instalaci softwaru

Pracují síťová propojovací zařízení správně?

- Ujistěte se, že směrovače a jiná síťová propojovací zařízení pracují správně. Pokud není zařízení napájeno nebo je v chybovém stavu, podívejte se do příručky k zařízení a problém odstraňte.

Není nastavený časový limit I/O příliš krátký?

- Obraťte se na administrátora.
Je-li časový limit I/O příliš krátký, může při zápisu do tiskárny nastat chyba. Požádejte administrátora zařízení o nastavení vhodného času v položce „Časový limit I/O“.
⇒ Nastavení (administrátor) → [Systémové nastavení] → [Nastavení Tiskárny] → [Nastavení Podmínky] → [Nastavení Rozhraní] → [Časový Limit I/O].



Pokyn ke kontrole



Řešení

Vytiskla se stránka oznámení?

- Zkontrolujte stránku oznámení.
Stránka oznámení se tiskne z důvodu indikace příčiny problému, pokud nelze tiskovou úlohu zpracovat podle zadání a příčina se nezobrazí na displeji. Přečtěte si vytisknutou stránku a proveďte příslušná opatření. Stránka oznámení se vytiskne například v následujících situacích.
 - Tisková úloha je příliš velká, než aby se vešla do paměti.
 - Je zadána funkce, která byla zakázána administrátorem.Ve výchozím nastavení výrobce je tisk stránky oznámení vypnut.

Byly funkce vypnuty administrátorem?

- Obratěte se na administrátora.
Je-li zapnuta autorizace uživatele, může být požadovaná funkce ve vašem uživatelském nastavení zakázána. Obratěte se na administrátora.

Uložili jste nastavení v možnosti Nastavení podmínky, která nelze použít s aktuální konfigurací možností?

- Inicializujte možnost Nastavení podmínky.
Pokud změníte konfiguraci možností po změně možnosti Nastavení podmínky, obrazovka Nastavení tisku se nemusí zobrazit. Vraťte se k původní konfiguraci možností nebo inicializujte možnost Nastavení podmínky.



NEVÍM, KTERÝ OVLADAČ TISKÁRNY NAINSTALOVAT



Pokyn ke kontrole



Řešení

Před instalací zkontrolujte vlastnosti každého ovladače tiskárny.

- Každý ovladač tiskárny má specifické vlastnosti/funkce. Nainstalujte a používejte ovladač tiskárny, který odpovídá vašim potřebám.
 - Ovladač tiskárny PCL6
Přístroj podporuje řídicí jazyk tiskárny Hewlett-Packard PLC6.
Tiskne rychle a je dobrý pro běžné tiskové úlohy.
 - Ovladač tiskárny PS
Ovladač tiskárny PS podporuje jazyk popisu stránky PostScript 3 vyvinutý společností Adobe Systems Incorporated.
Dokonalá reprodukce obrazu včetně jemné grafiky.
 - Ovladač PPD
Ovladač PPD umožňuje přístroji používat standardní ovladač tiskárny PS systému Windows.



NEVÍM, JAK ZRUŠIT TISK



Pokyn ke kontrole

Tisk můžete zrušit podle následujících pokynů.



Řešení

- Pokud tisková data nebyla zařazena do tiskové fronty zařízení, nahlédněte do příručky k operačnímu systému nebo aplikace. Pokud tisková data zařazena do tiskové fronty zařízení byla, klepněte na tlačítko [Stav Úlohy], [Řadič] nebo [Pořadí Úloh] a v seznamu vyberte úlohu, kterou chcete odstranit. Otevřete panel akcí a klepněte na položku [Zastavit/smazat]. Objeví se zpráva pro potvrzení zrušení. Klepněte na tlačítko [Zrušit].



NELZE PROVÉST OBOUSTRANNÝ TISK



Pokyn ke kontrole

Není ve vybraném zásobníku nastaven takový typ papíru, který nelze použít pro oboustranný tisk?



Řešení

- Zkontrolujte v režimu nastavení položku „Nastavení zásobníku papíru“.
⇒ Nastavení → [Systémové nastavení] → [Obecná nastavení] → [Nastavení papíru] → [Nastavení zásobníku papíru] → [Registrace zásobníku] → [Podávání schválené úlohy]
Na výchozí obrazovce zkontrolujte položku [Nastavení zásobníku]. Klepněte na vybraný zásobník a na otevřené obrazovce klepněte na tlačítko [Vlastnosti papíru].
Pokud je zaškrtnuté políčko [Vypnout Duplex] na obrazovce vlastností papíru zaškrtnuté (), zásobník nelze použít pro oboustranný tisk. Změňte nastavení typu papíru na typ, který lze použít pro oboustranný tisk.

Používáte speciální velikost nebo typ papíru?

- Typy a velikosti papírů, které lze použít pro oboustranné kopírování, naleznete v části „PARAMETRY“ v dokumentu Úvodní návod.

Byly funkce vypnuty administrátorem?

- Obratě se na administrátora. Některé funkce mohly být vypnuty v režimu nastavení. Obratě se na administrátora. Je-li zapnuta autorizace uživatele, může být požadovaná funkce ve vašem uživatelském nastavení zakázána. Obratě se na administrátora.



PŘÍMÝ TISK SOUBORU VE SDÍLENÉ SLOŽCE V POČÍTAČI NENÍ MOŽNÝ



Pokyn ke kontrole

Je v zařízení zapnuta funkce [Nastavení IPsec]?



Řešení

- Obratě se na administrátora. Je-li v režimu nastavení zapnuta položka [Nastavení IPsec], nemusí být ve vašem počítačovém prostředí možný přímý tisk souboru ze sdílené složky. Informace o položce [Nastavení IPsec] získáte od administrátora.
⇒ Nastavení → [Bezpečnostní Nastavení] → [Nastavení IPsec]



NELZE POUŽÍT ZÁSOBNÍK, FINIŠER NEBO JINÉ PŘÍSLUŠENSTVÍ NAINSTALOVANÉ V ZAŘÍZENÍ



Pokyn ke kontrole

Je příslušenství, které je nainstalováno v zařízení, nakonfigurováno v ovladači tiskárny?



Řešení

- Otevřete dialogové okno vlastností tiskárny a na záložce [Volby] klikněte na položku [Automatická konfigurace]. (Windows)
Nelze-li provést automatickou konfiguraci, nahlédněte do Návodu pro instalaci softwaru.



OBRAZ JE ZRNITÝ



Pokyn ke kontrole

Je nastavení ovladače tiskárny vhodné pro danou tiskovou úlohu?



Řešení

- Zkontrolujte nastavení ovladače tiskárny.
Při výběru nastavení tisku zvolte režim tisku [600dpi], [600dpi (Vysoká kvalita)] nebo [1200dpi]. Požadujete-li velmi čistý obraz, zvolte možnost [1200dpi].
Systém Windows: Nastavení rozlišení se zadává na záložce [Kvalita obrazu] v okně vlastností ovladače tiskárny.
Počítače Mac: V okně tisku v části [Printer Features] vyberte možnost [Advanced2].



OBRAZ JE PŘÍLIŠ SVĚTLÝ NEBO PŘÍLIŠ TMAVÝ



Pokyn ke kontrole

Není celková intenzita tisku příliš malá?



Řešení

Je zapotřebí obraz (zejména fotografií) upravit? (Windows)

- Pomocí nastavení níže změňte celkovou intenzitu tisku.
Vyberte „Nastavení (webová verze)“ – [Systémové nastavení] → [Nastavení kvality obrazu] → [Kvalita obrazu tisku] → [Nastavení kvality obrazu]. Nastavte výchozí nastavení [2] na možnost [3 (Ostrost)], která zvýší celkovou hustotu, případně vyberte možnost [1 (Vyhlazení)], která celkovou hustotu sníží.
- Zkontrolujte nastavení ovladače tiskárny.
Upravte jas a kontrast prostřednictvím možnosti [Nastavení obrazu] na záložce [Kvalita obrazu] ovladače tiskárny. Pomocí těchto nastavení proveďte jednoduché opravy, například pokud nemáte v počítači nainstalovaný software pro editaci obrázků.



ODSTÍNY JSOU VYPNUTÉ



Pokyn ke kontrole



Řešení

Použili jste funkci „Auto kalibrace šedé (pro tisk)“?

- Požádejte administrátora o provedení akce „Auto kalibrace šedé (pro tisk)“.
⇒ Nastavení (administrátor) → [Systémové nastavení] → [Nastavení kvality obrazu] → [Běžné funkce] → [Auto kalibrace šedé (pro tisk)]



TEXT A ČÁRY JSOU SLABÉ A ŠPATNĚ VIDITELNÉ



Pokyn ke kontrole



Řešení

Není celková intenzita tisku příliš malá?

- Pomocí nastavení níže změňte celkovou intenzitu tisku.
Vyberte Nastavení (webová verze) – [Systémové nastavení] → [Nastavení kvality obrazu] → [Kvalita obrazu tisku] → [Nastavení kvality obrazu]. Nastavte výchozí nastavení [2] na možnost [3 (Ostrost)], která zvýší celkovou hustotu, případně vyberte možnost [1 (Vyhlazení)], která celkovou hustotu sníží.

Jsou na originálu jemné čáry?

- Změňte tloušťku konkrétních tištěných čar.
Vyberte Nastavení (webová verze) – [Systémové nastavení] → [Nastavení kvality obrazu] → [Kvalita obrazu tisku] → [Tloušťka Rádku]. Zvýšením hodnoty výchozího nastavení [5] budou čáry silnější, snížením této hodnoty budou čáry tenčí. (Změna textu a rastrových dat, např. rastrových obrázků, není možná.)



ČÁST OBRAZU JE OŘÍZNUTÁ



Pokyn ke kontrole



Řešení

Odpovídá velikost papíru, zadaná v tiskové úloze, velikosti papíru vloženého do zásobníku?

- Ujistěte se, že nastavení velikosti papíru odpovídá velikosti papíru vloženého do zásobníku.
Systém Windows: Nastavení se volí na záložce [Zdroj papíru] ovladače tiskárny. Pokud zvolíte položku [Zásobník], zkontrolujte vložený papír a nastavení velikosti papíru.
Počítače Mac: Nastavení se volí v nabídce [Nastavení stránky].

Je nastavení orientace tisku (na výšku nebo na šířku) správné?

- Nastavte orientaci tisku podle tisknutého obrazu.
Systém Windows: Nastavení se volí na záložce [Hlavní] ovladače tiskárny.
Počítače Mac: Nastavení se volí v nabídce [Nastavení stránky].

Jsou v aplikaci v nastavení rozvržení dokumentu zadány správně okraje?

- Vyberte v nastavení rozvržení v aplikaci vhodnou velikost papíru a okraje. Přesahuje-li obraz tiskovou oblast zařízení, bude okraj oříznut.



OBRAZ JE PŘEVŘÁCENÝ HLAVOU DOLŮ



Pokyn ke kontrole

Používáte typ papíru (děrovaný papír atd.), který lze vložit jen s určitou orientací?

Je pro oboustranný tisk zvolena správná pozice vazby?



Řešení

■ Před vytištěním otočte obraz o 180 stupňů. Jsou-li velikost obrazu a papíru stejné, ale liší-li se orientace, orientace obrazu se automaticky změní podle papíru. Pokud však lze papír vkládat jen s určenou orientací, může se obraz vytisknout vzhůru nohama. V takovém případě otočte obraz před tiskem o 180 stupňů.
Systém Windows: Nastavení se volí na záložce [Hlavní] v nabídce „Orientace“ ovladače tiskárny.
Počítače Mac: Nastavení se volí v nabídce [Layout] v okně tisku.

■ Je třeba nastavit správnou pozici vazby. Je-li při oboustranném tisku v nabídce pozice vazby nastavena vazba bloku, je každá druhá strana tištěna vzhůru nohama.
Systém Windows: Nastavení se volí na záložce [Hlavní] ovladače tiskárny.
Počítače Mac: Nastavení se volí v nabídce [Layout] v okně tisku.



MNOHO ZNAKŮ SE VYTISKNE NESPRÁVNĚ



Pokyn ke kontrole

Je počítač nebo zařízení v nestabilním stavu?



Řešení

■ Zrušte tisk, restartujte počítač a zařízení a zkuste tisknout znovu. Pokud zbývá v paměti nebo na pevném disku počítače málo místa nebo je v zařízení zařazen vysoký počet úloh a zbývá málo místa, mohou se znaky textu vytisknout nesprávně.
Zrušení tisku:
• Systém Windows:
Dvakrát klikněte na ikonu tiskárny, která se objeví v pravé dolní části hlavního panelu, a v nabídce [Tiskárna] klikněte na možnost „Zrušit tisk všech dokumentů“ (nebo „Vymazat tisknuté dokumenty“).
• Počítače Mac:
Dvakrát klikněte na název zařízení v seznamu tiskáren, vyberte úlohu, kterou chcete smazat, a smažte ji.
• Na zařízení:
Klepněte na displej stavu úlohy na ovládacím panelu, poté na záložku [Tisk] (obrazovka se změní), tlačítko tiskové úlohy, kterou chcete smazat, a tlačítko [Zastavit/smazat]. Objeví se zpráva pro potvrzení zrušení. Klepněte na tlačítko [Zrušit].
Pokud se znaky tisknou nesprávně i po restartu, požádejte administrátora o prodloužení limitu [Časový Limit I/O] v režimu nastavení.
⇒ Nastavení (administrátor) → [Systémové nastavení] → [Nastavení Tiskárny] → [Nastavení Podmínky] → [Časový Limit I/O].
Pokud se znaky tisknou nesprávně i po provedení výše uvedených opatření, odeberte a znovu nainstalujte ovladač tiskárny.



PO VÝMĚNĚ ROUTERU NEMOHU TISKNOUT NA PŘÍSTROJI



Pokyn ke kontrole

Je váš počítač připojen k přístroji?



Řešení

- Je možné, že síťové propojení vašeho počítače a přístroje nefunguje správně. Zkontrolujte IP adresu přístroje a svého počítače. Ujistěte se, že se váš počítač dokáže spojit s přístrojem. Také zkontrolujte, zda je zadán správný tiskový port v nastavení počítače.
 - Zkontrolujte nastavení IP adresy.

Pokud zařízení nemá stálou IP adresu (zařízení získává IP adresu ze serveru DHCP), nebude tisk při změně IP adresy možný. IP adresu zařízení můžete zkontrolovat pomocí položky [Statut sítě] v režimu nastavení. Pokud se IP adresa změnila, změňte nastavení portu v ovladači tiskárny.
⇒ „Nastavení“ → [Stav] → [Statut sítě]
Viz: Návod pro instalaci softwaru

Pokud se IP adresa často mění, doporučuje se přiřadit zařízení stálou IP adresu.
⇒ „Nastavení (administrátor)“ → [Systémové nastavení] → [Nastavení sítě]
 - Zkontrolujte, zda je na počítači nastaven správný tiskový port.

Systém Windows:
Klikněte na tlačítko [Start], vyberte možnost [Nastavení] → [Zařízení] → [Zařízení a tiskárny]. (V systému Windows 8.1 / Windows Server 2012 klikněte pravým tlačítkem na tlačítko [Start], vyberte možnost [Ovládací panely] → [Zobrazit zařízení a tiskárny] (nebo [Zařízení a tiskárny]).)
(V systému Windows 7 / Windows Server 2008 klikněte na tlačítko [Start] a zvolte možnost [Zařízení a tiskárny].)
Vyberte tiskárnu a klikněte na ni pravým tlačítkem → [Vlastnosti tiskárny] → [Port]

Počítače Mac:
Vymažte a poté znovu nainstalujte tiskárnu.



KONTROLNÍ SEZNAM

Byly funkce vypnuty administrátorem?

Některé funkce mohly být vypnuty v režimu nastavení. Je-li zapnuta autorizace uživatele, může být požadovaná funkce ve vašem uživatelském nastavení zakázána. Obraťte se na administrátora.

Problém	Pokyn ke kontrole	Strana
NEPROBÍHÁ PŘENOS	Je telefonní linka správně připojena?	40
	Je pro linku nastaven správný režim vytáčení?	40
	Je signalizováno obsazení linky?	40
	Došlo k chybě komunikace?	40
	Objevila se zpráva oznamující, že je plná paměť?	41
	Objevila se zpráva oznamující, že nebyla rozpoznána velikost originálu?	41
	Indikuje obrazovka stavu úlohy (dokončené úlohy) nebo hlášení o transakci, že přenos neproběhl úspěšně?	41
	Umístili jste přehnutý originál?	41
	Je zadána správná podadresa a přístupový kód? (Při použití komunikace pomocí f-kódu)	41
PŘENESENÝ FAX SE U PŘÍJEMCE VYTISKNE JAKO PRÁZDNÁ STRÁNKA	Je originál vložen správně lícem nahoru nebo dolů?	41
	Používá-li přijímací zařízení termopapír, nebyl termopapír vložen špatnou stranou směrem ven?	41
PŘIJÍMAJÍCÍ FAXOVÉ ZAŘÍZENÍ PŘENESENÝ FAX ZMENŠÍ	Bylo nastaveno odeslání s otočením?	41
PŘENOS SE NEZAHÁJÍ VE ZVOLENÝ ČAS	Je na hodinách zařízení nastaven správný čas?	42
	Probíhá přenos?	42
PO PŘIJETÍ NEPROBĚHNE TISK	Objeví se obrazovka k zadání hesla?	42
	Je v režimu nastavení vypnuta funkce tisku s oříznutím (administrátor)?	42
	Je zapnuto předávání přijatého faxu (funkce přichozího routování)?	42
NELZE POUŽIT RUČNÍ PŘÍJEM / VYVOLÁVÁNÍ PŘÍJMU	Zbývá málo volné paměti?	43
PŘIJATÝ OBRAZ JE NEVÝRAZNÝ	Je faxovaný originál také nevýrazný?	43
ZAŘÍZENÍ NEZAHÁJÍ PŘÍJEM FAXU	Byl v režimu nastavení nastaven režim příjmu na možnost [Manuál.Příjem]?	43
	Zbývá málo volné paměti?	43
NELZE VYTOČIT ČÍSLO	Je připojen externí telefon?	44
	Je externí telefon povolen v režimu nastavení? (Když je připojen externí telefon)	44
	Je linka obsazená?	44
S DRUHOU STRANOU NELZE HOVOŘIT	Použili jste funkci vytáčení pomocí reproduktoru?	44
NELZE ULOŽIT ADRESU (TLAČÍTKO PŘEDVOLBY PRO JEDNOTLIVÉ ADRESY NEBO SKUPINY)	Nebyl již uložen maximální počet tlačítek?	45
NELZE UPRAVIT ANI SMAZAT ADRESU (TLAČÍTKO PŘEDVOLBY PRO JEDNOTLIVÉ ADRESY NEBO SKUPINY)	Bylo tlačítko použito v rezervovaném nebo probíhajícím odesílání?	45
	Byly funkce vypnuty administrátorem?	45
	Aktivoval administrátor funkci, která zabraňuje úpravám/mazání?	45
CHCI ZKONTROLOVAT HISTORII ODESÍLÁNÍ/PŘÍJMU	Stiskněte tlačítko [Historie odeslání]. (Jen historie odesílání)	45
	Zkontrolujte pomocí tlačítka [Stav Úlohy].	45



Problém	Pokyn ke kontrole	Strana
NEVÍM, JAK PŘEDÁVAT PŘIJATÉ FAXY	Použijte nastavení pro předávání přijatých faxů v režimu nastavení.	46
NEVÍM, JAK ZOBRAZIT NÁHLED PŘIJATÝCH FAXŮ	Povolte nastavení náhledu obrazu pro přijaté faxy v režimu nastavení.	46
ZVUKY UPOZORNĚNÍ JSOU PŘÍLIŠ HLASITÉ NEBO TICHÉ, PŘÍPADNĚ NEJSOU SLYŠET VŮBEC (ÚPRAVA HLASITOSTI)	Upravili jste hlasitost v nastavení reproduktoru v režimu nastavení?	47
	V režimu nastavení v možnosti Zvuk dokončení můžete upravit hlasitost zvukového upozornění na dokončení skenování originálu.	47
NEVÍM, JAK ULOŽIT NEBO VYTISKNOUT INFORMACE O ODESÍLATELI	Informace o odesílateli můžete uložit v položce „Nastavení vlastního jména a cíle“ v režimu nastavení.	47
NEFUNGUJE VYSÍLÁNÍ	Není v režimu nastavení (administrátor) vypnuta funkce Vysílání?	47
INDIKÁTOR PŘÍJMU FAXU / DAT SE NEVYPNE	Odebrali jste vytištěný přijatý fax?	48
	Nebrání v tisku přijatých faxů nějaká chyba?	48
NEVÍM, JAK PŘI ODESÍLÁNÍ FAXU ZKONTROLOVAT ADRESU	Klepněte na tlačítko [Přehled adres].	48
	Je možnost „Cíl faxu. Potvrzovací režim“ zapnuta v režimu nastavení?	48



NEPROBÍHÁ PŘENOS



Pokyn ke kontrole



Řešení

Je telefonní linka správně připojena?

- Zkontrolujte konektor telefonní linky, zásuvku v místnosti a všechny adaptéry linky a ujistěte se, že jsou všechna připojení v pořádku.
 - ▶ [Umístění napájení a konektorů \(strana 4\)](#)

Je pro linku nastaven správný režim vytáčení?

- Požádejte administrátora, aby ověřil správnost nastavení možnosti „Nastavení Režimu Vytáčení“ pro linku, kterou používáte. Vyberte v režimu nastavení (administrátor) typ telefonní linky v části „Nastavení Režimu Vytáčení“.
 - ⇒ Nastavení → [Systémové nastavení] → [Nastavení Odeslání Obrázku] → [Nastavení Faxu] → [Výchozí Nastavení] → [Nastavení Režimu Vytáčení]

Je signalizováno obsazení linky?

- Je-li signalizováno obsazení linky, přenos je dočasně zrušen a za krátkou dobu proběhne automaticky nový pokus. Výchozí nastavení výrobce: Dva pokusy v 3minutových intervalech.
 - ⇒ Nastavení → [Systémové nastavení] → [Nastavení Odeslání Obrázku] → [Nastavení Faxu] → [Nastavení odeslání] → [Vyvolání v případě obsazené linky]
 - Chcete-li zrušit přenos, klepněte na ovládacím panelu na displej stavu úlohy, poté na tlačítko úlohy, kterou chcete smazat, a tlačítko [Zastavit/smazat] na panelu akcí. Objeví se zpráva pro potvrzení zrušení. Klepněte na tlačítko [Zrušit].

Došlo k chybě komunikace?

- Dojde-li k chybě bránící v přenosu, přenos bude dočasně zrušen a za krátkou dobu proběhne automaticky nový pokus. Výchozí nastavení výrobce: Dva pokusy v 3minutových intervalech.
 - ⇒ Nastavení (administrátor) → [Systémové nastavení] → [Nastavení Odeslání Obrázku] → [Nastavení Faxu] → [Nastavení odeslání] → [Vyvolání v případě komunikační chyby]
 - Chcete-li zrušit přenos, klepněte na ovládacím panelu na displej stavu úlohy, poté na tlačítko úlohy, kterou chcete smazat, a tlačítko [Zastavit/smazat] na panelu akcí. Objeví se zpráva pro potvrzení zrušení. Klepněte na tlačítko [Zrušit]. Zařízení podporuje režim opravy chyb (ECM) a je nakonfigurováno tak, aby znovu automaticky odeslalo část faxu, která byla deformována kvůli šumu na lince.
 - ⇒ Nastavení → [Systémové nastavení] → [Nastavení Odeslání Obrázku] → [Nastavení Faxu] → [Výchozí Nastavení] → [ECM]



Pokyn ke kontrole



Řešení

Objevila se zpráva oznamující, že je plná paměť?

- Rozdělte originály do sad a jednotlivé sady odešlete faxem zvlášť, případně použijte funkci přímého přenosu. Pokud se paměť zaplní, bude přenos zrušen.

Objevila se zpráva oznamující, že nebyla rozpoznána velikost originálu?

- Vložte originál znovu. Není-li velikost stále správně rozpoznána, zadejte velikost originálu ručně.

Indikuje obrazovka stavu úlohy (dokončené úlohy) nebo hlášení o transakci, že přenos neproběhl úspěšně?

- Proveďte přenos znovu. Je-li přenos po provedení opakovaného vytáčení podle nastavení [Vyvolání v případě obsazené linky] nebo [Vyvolání v případě komunikační chyby] stále neúspěšný, bude neúspěšná operace indikována na displeji stavu úlohy a v hlášení o transakci.

Umístili jste přehnutý originál?

- Podle pokynů na displeji originál rozložte, znovu jej umístěte do automatického podavače dokumentů a znovu jej naskenujte. Je-li do automatického podavače dokumentů vložen přeložený originál, dojde při detekci skutečné velikosti originálu během skenování k chybě a skenování se zruší.

Je zadána správná podadresa a přístupový kód? (Při použití komunikace pomocí f-kódu)

- S obsluhou druhého zařízení se ujistěte, že je zadána správná podadresa a přístupový kód.



PŘENESENÝ FAX SE U PŘÍJEMCE VYTISKNE JAKO PRÁZDNÁ STRÁNKA



Pokyn ke kontrole



Řešení

Je originál vložen správně lícem nahoru nebo dolů?

- Originál znovu umístěte ve správné orientaci a znovu jej odešlete. Když používáte sklo, musí originál ležet na skle lícem dolů. Když používáte automatický podavač dokumentů, musí být originál vložen lícem nahoru. Znovu správně vložte originál a znovu fax odešlete.

Používá-li přijímající zařízení termopapír, nebyl termopapír vložen špatnou stranou směrem ven?

- Ověřte to u obsluhy druhého zařízení.



PŘIJÍMAJÍCÍ FAXOVÉ ZAŘÍZENÍ PŘENESENÝ FAX ZMENŠÍ



Pokyn ke kontrole



Řešení

Bylo nastaveno odeslání s otočením?

- Před přenosem zapněte možnost „Nastavení Rotace Odesílání“. Není-li zapnuta možnost [Nastavení Rotace Odesílání] (obraz se neotočí), může být originál umístěný visle přijímajícím zařízením zmenšen.
⇒ Nastavení → [Systémové nastavení] → [Nastavení Odeslání Obrázku] → [Nastavení Faxu] → [Nastavení odeslání] → [Nastavení Rotace Odesílání] →
Pokud je v části Jiné zapnuta možnost „Originál smíšené velikosti“ a je odeslán originál s jinou šířkou, přenos s otočením bude vypnut.



PŘENOS SE NEZAHÁJÍ VE ZVOLENÝ ČAS



Pokyn ke kontrole



Řešení

Je na hodinách zařízení nastaven správný čas?

- Nastavte na hodinách správný čas.
⇒ Nastavení → [Systémové nastavení] → [Obecná nastavení] → [Hodiny]

Probíhá přenos?

- Pokud probíhá jiný přenos, když nadejte zadaný čas, načasovaný přenos se spustí po dokončení tohoto přenosu.



PO PŘIJETÍ NEPROBĚHNE TISK



Pokyn ke kontrole



Řešení

Objeví se obrazovka k zadání hesla?

- Pomocí číselných tlačítek zadejte správné heslo.
Je povolena možnost [Podržet nastavení pro přijatá tisková data]. Neznáte-li heslo, obraťte se na administrátora.
⇒ Nastavení (administrátor) → [Systémové nastavení] → [Nastavení Odeslání Obrázku] → [Obecná nastavení] → [Nastavení Podmínky] → [Podržet nastavení pro přijatá tisková data]

Je v režimu nastavení vypnuta funkce tisku s oříznutím (administrátor)?

- Vložte papír stejné velikosti jako přijatý fax.
Je-li v režimu nastavení (administrátor) povolena možnost [Tisk v aktuální velikosti odstřížení vypnuto] v nastavení [Nastavení Typu Tisku] a je přijat fax větší velikosti než jakýkoli vložený papír, je fax přijat a uložen do paměti bez vytištění. (Je-li však přijatý fax delší než papír A3 (11" × 17"), bude automaticky vytištěn na více listů.)
⇒ Nastavení → [Systémové nastavení] → [Nastavení Odeslání Obrázku] → [Nastavení Faxu] → [Nastavení přijetí] → [Nastavení Typu Tisku]

Je zapnuto předávání přijatého faxu (funkce příchozího routování)?

- Potřebujete-li vytisknout přijatý fax, obraťte se na administrátora.
Je-li funkce příchozího routování zapnuta, jsou přijaté faxy automaticky předávány na zadanou adresu. Je-li při zapnutém příchozím routování zvolena možnost [Tisknou při chybě], vytisknou se přijaté faxy pouze při výskytu chyby.
⇒ Nastavení (administrátor) → [Nastavení Odeslání Obrázku] → [Nastavení příchozího směrování (Přesměrování/Uložení)] → [Nastavení administrace] → [Nastavení příchozího směrování]



NELZE POUŽÍT RUČNÍ PŘÍJEM / VYVOLÁVÁNÍ PŘÍJMU



Pokyn ke kontrole

Zbývá málo volné paměti?



Řešení

- Platí-li některá z následujících možností, vytisknutím nebo smazáním přijatých faxů zvětšíte dostupnou kapacitu paměti pro příjem faxů.
 - Paměť obsahuje data přijatá se zapnutým nastavením kontroly přijatého obrazu.
 - Paměť obsahuje data přijatá pomocí funkce Důvěrný příjem nebo data chráněná heslem.
 - Fax je uložen v paměťové schránce.



PŘIJATÝ OBRAZ JE NEVÝRAZNÝ



Pokyn ke kontrole

Je faxovaný originál také nevýrazný?



Řešení

- Požádejte druhou stranu, aby fax odeslala znovu s použitím vhodné expozice (tmavší obraz).



ZAŘÍZENÍ NEZAHÁJÍ PŘÍJEM FAXU



Pokyn ke kontrole

Byl v režimu nastavení nastaven režim příjmu na možnost [Manuál.Příjem]?



Řešení

- Nastavte režim příjmu na možnost [Auto Příjem].
Nastavíte-li režim příjmu na možnost [Manuál.Příjem], zařízení nepřijme faxy automaticky.
⇒ Nastavení (administrátor) → [Systémové nastavení] → [Nastavení Odeslání Obrázku] → [Data faxu Příjem/Přeposlání (Manual)] → [Nastavení Faxu] → [Nastavení přijetí]
Pokud je v režimu nastavení vybrána možnost [Přepnutí z manuálního na automatické přijetí.] a je přijat fax v režimu ručního příjmu, zařízení se automaticky přepne na automatický příjem poté, co zazní zadaný počet vyzvánění a je přijat fax.
Požádejte administrátora, aby toto nastavení zapnul.
⇒ Nastavení (administrátor) → [Systémové nastavení] → [Nastavení Odeslání Obrázku] → [Nastavení Faxu] → [Nastavení přijetí] → [Přepnutí z manuálního na automatické přijetí.] → [Přepnutí na automatický příjem] →

Zbývá málo volné paměti?

- Uvolněte paměť.
 - Paměť obsahuje data přijatá se zapnutým nastavením kontroly přijatého obrazu.
 - Paměť obsahuje data přijatá pomocí funkce Důvěrný příjem nebo data chráněná heslem.
 - Fax je uložen v paměťové schránce.



NELZE VYTOČIT ČÍSLO



Pokyn ke kontrole



Řešení

Je připojen externí telefon?

- Zkontrolujte připojení.
Zkontrolujte konektor telefonní linky, zásuvku v místnosti a všechny adaptéry linky a ujistěte se, že jsou všechna připojení v pořádku.

Je externí telefon povolen v režimu nastavení?
(Když je připojen externí telefon)

- Požádejte administrátora o zapnutí možnosti [Nastavení Externího Telefonu] / ⇒ Nastavení (administrátor) → [Systémové nastavení] → [Nastavení Odeslání Obrázku] → [Nastavení Faxu] → [Výchozí Nastavení] → [Nastavení Externího Telefonu] →

Je linka obsazená?

- Počkejte, až komunikace skončí.



S DRUHOU STRANOU NELZE HOVOŘIT



Pokyn ke kontrole



Řešení

Použili jste funkci vytáčení pomocí reproduktoru?

- Použijte externí telefon.
Používáte-li funkci vytáčení pomocí reproduktoru, uslyšíte hlas druhé strany, ale tato osoba váš hlas neuslyší. Použijte externí telefon. (Není-li nainstalován externí telefon, s druhou stranou nemůžete hovořit.)



NELZE ULOŽIT ADRESU (TLAČÍTKO PŘEDVOLBY PRO JEDNOTLIVÉ ADRESY NEBO SKUPINY)



Pokyn ke kontrole

Nebyl již uložen maximální počet tlačítek?



Řešení

- Upravte počet uložených tlačítek. Smažte adresy (tlačítka předvolby pro jednotlivé adresy nebo skupiny), které nejsou používány.



NELZE UPRAVIT ANI SMAZAT ADRESU (TLAČÍTKO PŘEDVOLBY PRO JEDNOTLIVÉ ADRESY NEBO SKUPINY)



Pokyn ke kontrole

Bylo tlačítko použito v rezervovaném nebo probíhajícím odesílání?

Byly funkce vypnuty administrátorem?

Aktivoval administrátor funkci, která zabraňuje úpravám/mazání?



Řešení

- Počkejte, dokud odesílání neskončí, nebo zrušte rezervované odesílání a pak tlačítko upravte nebo smažte.
- Obraťte se na administrátora. Některé funkce mohly být vypnuty v režimu nastavení.
- Obraťte se na administrátora. Aktivoval-li administrátor například nastavení [Nastavení příchozího směrování], nelze tlačítka upravovat ani mazat.
⇒ Nastavení (administrátor) → [Nastavení Odeslání Obrázku] → [Nastavení příchozího směrování (Přesměrování/Uložení)] → [Nastavení příchozího směrování]



CHCI ZKONTROLOVAT HISTORII ODESÍLÁNÍ/PŘÍJMU



Pokyn ke kontrole

Stiskněte tlačítko [Historie odeslání]. (Jen historie odeslání)

Zkontrolujte pomocí tlačítka [Stav Úlohy].



Řešení

- Klepnutím na tlačítko [Historie odeslání] (režim Snadné faxování) zobrazíte historii odeslání. V normálním režimu klepněte na panelu akcí na tlačítko [Historie odeslání].
- Klepněte na tlačítko [Stav Úlohy] a klepnutím na tlačítko [Fax] zkontrolujte stav úloh faxu. Chcete-li zkontrolovat předchozí historie odeslání nebo příjmu, klepněte na tlačítko [Dokončeno]. Chcete-li vytisknout výsledky komunikací, otevřete panel akcí a klepněte na možnost [Zpráva o odeslání tisknutého obrazu].



NEVÍM, JAK PŘEDÁVAT PŘIJATÉ FAXY



Pokyn ke kontrole

Použijte nastavení pro předávání přijatých faxů v režimu nastavení.



Řešení

- Přijaté faxy můžete předávat na předem nastavený cíl. Zapněte možnost [Nastavení příchozího směrování] v nastavení (správce) – [Systémové nastavení] → [Nastavení Odeslání Obrázku] → [Nastavení příchozího směrování (Přesměrování/Uložení)]. Klepněte na možnost [Přidat] a nastavte cíl pro předání a podmínky předání. Po dokončení nastavení budou přijaté faxy předávány podle nastavených podmínek.



NEVÍM, JAK ZOBRAZIT NÁHLED PŘIJATÝCH FAXŮ



Pokyn ke kontrole

Povolte nastavení náhledu obrazu pro přijaté faxy v režimu nastavení.



Řešení

- Přijaté faxy můžete předávat na předem nastavený cíl. Zapněte možnost [Přijátá data nastavení kontroly obrazu] v nastavení (správce) – [Systémové nastavení] → [Nastavení Odeslání Obrázku] → [Obecná nastavení] → [Nastavení Podmínky] → [Nastavení náhledu]. Při příjmu faxu klepněte na ikonu zobrazenou vedle tlačítka [Stav Úlohy] v horní části obrazovky. Na obrazovce Informace systému klepněte na záložku [Informace o akci] a klepněte na tlačítko [Zkontrol. fax Obraz příjmu]. Klepněte na tlačítko přijatého faxu, který chcete zkontrolovat, a klepnutím na možnost [Zkontrolovat obraz] na panelu akcí zobrazte náhled faxu.



ZVUKY UPOZORNĚNÍ JSOU PŘÍLIŠ HLASITÉ NEBO TICHÉ, PŘÍPADNĚ NEJSOU SLYŠET VŮBEC (ÚPRAVA HLASITOSTI)



Pokyn ke kontrole

Upravili jste hlasitost v nastavení reproduktoru v režimu nastavení?

V režimu nastavení v možnosti Zvuk dokončení můžete upravit hlasitost zvukového upozornění na dokončení skenování originálu.



Řešení

■ Upravte v nastavení (správce) hlasitost při zavěšeném telefonu, hlasitost vyzvánění, hlasitost monitoru linky, hlasitost signálu dokončení odeslání/příjmu a hlasitost signálu při chybě odeslání/příjmu.
⇒ Nastavení (administrátor) → [Systémové nastavení] → [Nastavení Odeslání Obrázku] → [Nastavení Faxu] → [Výchozí Nastavení] → [Nastavení reproduktoru]

■ Zvuk upozorňující na dokončení uslyšíte po naskenování originálu. V nastavení (administrátor) vyberte možnost [Systémové nastavení] → [Nastavení Odeslání Obrázku] → [Obecná nastavení] → [Nastavení Podmínky] → [Zvuk Dokončení Skenování] a upravte hlasitost.



NEVÍM, JAK ULOŽIT NEBO VYTISKNOUT INFORMACE O ODESÍLATELI



Pokyn ke kontrole

Informace o odesílateli můžete uložit v položce „Nastavení vlastního jména a cíle“ v režimu nastavení.

Není v režimu nastavení (administrátor) vypnuta funkce Vysílání?



Řešení

■ Chcete-li uložit informace o odesílateli, vyberte nastavení (administrátor) – [Systémové nastavení] → [Nastavení Odeslání Obrázku] → [Obecná nastavení] → [Nastavení vlastního jména a cíle].



NEFUNGUJE VYSÍLÁNÍ



Pokyn ke kontrole

Není v režimu nastavení (administrátor) vypnuta funkce Vysílání?



Řešení

■ Vysílání nelze uskutečnit, pokud je zakázána tato funkce: nastavení (administrátor) – [Systémové nastavení] → [Nastavení Odeslání Obrázku] → [Nastavení Faxu] → [Nastavení odeslání] → [Zablokovat oběžník faxu].



INDIKÁTOR PŘÍJMU FAXU / DAT SE NEVYPNE



Pokyn ke kontrole



Řešení

Odebrali jste vytištěný přijatý fax?

■ Indikátor příjmu faxu / dat bliká, dokud neodeberete přijaté faxy.

Nebrání v tisku přijatých faxů nějaká chyba?

■ Indikátor příjmu faxu / dat bliká, jestliže se přijatý fax nevytiskne a zůstane v paměti. Chybu, která brání v tisku, smažte.



NEVÍM, JAK PŘI ODESÍLÁNÍ FAXU ZKONTROLOVAT ADRESU



Pokyn ke kontrole



Řešení

Klepněte na tlačítko [Přehled adres].

■ Klepnutím na tlačítko [Přehled adres] zobrazíte seznam adres.

Je možnost „Cíl faxu. Potvrzovací režim“ zapnuta v režimu nastavení?

■ Možnost zapněte: nastavení (administrátor) – [Systémové nastavení] → [Nastavení Odeslání Obrázku] → [Nastavení Faxu] → [Výchozí Nastavení] → [Cíl faxu Potvrzovací režim]. Pokud je toto nastavení zapnuto, při odeslání faxu se zobrazí zpráva pro potvrzení adresy, která umožňuje předejít přenosům s nesprávně zadanou adresou.



KONTROLNÍ SEZNAM

Byly funkce vypnuty administrátorem?

Některé funkce mohly být vypnuty v režimu nastavení. Je-li zapnuta autorizace uživatele, může být požadovaná funkce ve vašem uživatelském nastavení zakázána. Obratě se na administrátora.

Problém	Pokyn ke kontrole	Strana
NEPROBÍHÁ PŘENOS	Zvolili jste správný cíl (informace o cíli)? Je pro cíl uložen správný údaj (e-mailová adresa nebo FTP server)?	50
	Překročil obrazový soubor limit velikosti přílohy e-mailu nastavený v režimu nastavení (administrátor)?	50
	Překročil obrazový soubor limit velikosti přílohy pro poštovní server? (Při skenování do e-mailu)	50
	Byla složka v cílovém počítači nastavena jako sdílená, aby se do ní daly posílat soubory? (Při skenování do síťové složky)	50
	Je v zařízení zapnuta funkce [Nastavení IPsec]? (Při skenování do síťové složky)	50
	Umístili jste přehnutý originál?	50
	Jsou jako cílové nastaveny přímé adresy SMTP i jiné adresy?	50
AUTOMATICKÝ VÝBĚR BAREVNÉHO REŽIMU NEFUNGUJE SPRÁVNĚ	Skenujete jeden z následujících typů originálů?	51
PŘIJATÝ SOUBOR OBRAZU NELZE OTEVŘÍT	Podporuje prohlížeč program použitý příjemcem formát přijatých obrazových dat?	51
	Zobrazila se výzva k zadání hesla?	51
NEVÍM, JAK ZADAT VELIKOST ORIGINÁLU / ODESÍLANÝCH DAT	Používáte snadný režim?	51
PŘENOS TRVÁ DLOUHO	Je při skenování nastaveno vhodné rozlišení?	52
CÍL JE ZVOLEN PŘEDEM	Je v režimu nastavení zapnuta možnost [Nastavení výchozí adresy]?	52
NASKENOVANÝ OBRAZ JE OŘÍZNUTÝ	Je nastavená velikost pro skenování originálu menší než skutečná velikost originálu?	52
KVALITA NASKENOVANÉHO OBRAZU JE NÍZKÁ	Je originál tištěný materiál, například kniha nebo časopis?	53
	Je při skenování barevného originálu nebo originálu ve stupních šedé nastaven barevný režim na možnost [Mono2]?	53
	Zahrnuje přenos adresy internetového faxu?	53
	Není rozlišení příliš nízké?	53
	Není poměr komprese příliš velký?	53
NASKENOVANÝ OBRAZ JE PRÁZDNÝ	Je originál vložen správně lícem nahoru nebo dolů?	53
NASKENOVANÝ OBRAZ JE PŘEVŘÁCENÝ VZHŮRU NOHAMA NEBO OTOČENÝ NA BOK	Zahrnuje přenos adresy internetového faxu?	54
BYL ZVOLEN SOUBOR FORMÁTU JPEG, ALE SOUBOR BYL VYTVOŘEN VE FORMÁTU TIFF	Zvolili jste v barevném režimu možnost [Mono2]?	54
SOUBOR JE PŘÍLIŠ VELKÝ	Byl barevný režim nastaven na možnost [Stupně šedi], když jste skenovali monochromatický originál?	54
	Není rozlišení příliš vysoké?	54
	Není poměr komprese příliš malý?	54
NELZE ULOŽIT ADRESU (TLAČÍTKO PŘEDVOLBY PRO JEDNOTLIVÉ ADRESY NEBO SKUPINY)	Nebyl již uložen maximální počet tlačítek?	55
NELZE UPRAVIT ANI SMAZAT ADRESU (TLAČÍTKO PŘEDVOLBY PRO JEDNOTLIVÉ ADRESY NEBO SKUPINY)	Bylo tlačítko použito v rezervovaném nebo probíhajícím odesílání?	55
	Aktivoval administrátor funkci, která zabraňuje úpravám/mazání?	55



Problém	Pokyn ke kontrole	Strana
CHCI ZMĚNIT FORMÁT NEBO KOMPRESI SKENOVANÉHO OBRAZU	Použijte tlačítko [Formát].	55
NEVÍM, JAK ZKONTROLOVAT ADRESU PŘI ODESÍLÁNÍ OBRAZU	Klepněte na tlačítko [Přehled adres].	55
PO VÝMĚNĚ ROUTERU NEMOHU POUŽÍVAT SKENOVÁNÍ DO SÍŤOVÉ SLOŽKY NEBO JEN SKENOVÁNÍ	Změnila se IP adresa přístroje?	56



NEPROBÍHÁ PŘENOS



Pokyn ke kontrole



Řešení

Zvolili jste správný cíl (informace o cíli)? Je pro cíl uložen správný údaj (e-mailová adresa nebo FTP server)?

- Zkontrolujte, zda je pro cíl uložen správný údaj a zda je cíl správně vybrán. Je-li doručení přes e-mail (skenování do e-mailu) neúspěšné, může být na určenou e-mailovou adresu administrátora zaslána zpráva, např. „Zpráva nedoručena“. Tato informace vám může pomoci určit příčinu problému.

Překročil obrazový soubor limit velikosti přílohy e-mailu nastavený v režimu nastavení (administrátor)?

- Obraťte se na administrátora. Pokud administrátor nastavil limit pro velikost odesílaných souborů, soubor, který tento limit překračuje, nelze odeslat.

Překročil obrazový soubor limit velikosti přílohy pro poštovní server? (Při skenování do e-mailu)

- Zmenšíte velikost přílohy (omezte počet skenovaných stránek) pro odeslání jednoho e-mailu. Velikost souboru je možné zmenšit také nastavením nižšího rozlišení skenování. Zeptejte se administrátora poštovního serveru (nebo poskytovatele internetových služeb atd.), jaké je omezení velikosti souborů na jeden e-mail.
- Když je vybrána možnost [Odeslat link na cíl], data se uloží na pevný disk zařízení a na cílovou e-mailovou adresu se odešle e-mail s odkazem na adresu URL, ze které lze stáhnout uložená data. Příjemce si pomocí tohoto odkazu stáhne požadovaný soubor. Na tuto metodu nemají vliv omezení e-mailového serveru, proto ji můžete používat v případech, kdy nelze soubor zmenšit.

Byla složka v cílovém počítači nastavena jako sdílená, aby se do ní daly posílat soubory? (Při skenování do síťové složky)

- Není-li cílová složka nakonfigurována jako sdílená, vyberte položku „Sdílení“ ve vlastnostech složky. Pokud byla složka přemístěna nebo jinak změněna, nastavení „Sdílení“ mohlo být zrušeno.

Je v zařízení zapnuta funkce [Nastavení IPsec]? (Při skenování do síťové složky)

- Obraťte se na administrátora. Pokud je v režimu nastavení zapnuta funkce [Nastavení IPsec], skenování do sdílené složky v některých prostředích počítače nemusí být možné.
⇒ Nastavení (administrátor) → [Systémové nastavení] → [Bezpečnostní Nastavení] → [Nastavení IPsec]

Umístili jste přehnutý originál?

- Podle pokynů na displeji originál rozložte, znovu jej umístěte do automatického podavače dokumentů a znovu jej naskenujte. Je-li do automatického podavače dokumentů vložen přeložený originál, dojde při detekci skutečné velikosti originálu během skenování k chybě a skenování se zruší.

Jsou jako cílové nastaveny přímé adresy SMTP i jiné adresy?

- Všesměrový přenos na přímé adresy SMTP i jiné adresy není možný. Proveďte odeslání na přímé adresy SMTP a jiné adresy zvlášť.



AUTOMATICKÝ VÝBĚR BAREVNÉHO REŽIMU NEFUNGUJE SPRÁVNĚ



Pokyn ke kontrole

Skenujete jeden z následujících typů originálů?

Když není zvolen černobílý režim:

- Jsou na papíru barvy?

Když není nastaven barevný režim:

- Je barva na originálu velmi světlá?
- Je barva na originálu velmi tmavá, téměř černá?
- Je barevná jen velmi malá část originálu?



Řešení

- Zadejte barevný režim ručně.

Když je barevný režim nastaven na možnost [Auto], zařízení po klepnutí na tlačítko [Barevný Start] zjistí, zda je originál černobílý nebo barevný. Avšak v případech uvedených vlevo nemusí automatická detekce poskytnout správný výsledek.



PŘIJATÝ SOUBOR OBRAZU NELZE OTEVŘÍT



Pokyn ke kontrole

Podporuje prohlížeč program použitý příjemcem formát přijatých obrazových dat?

Zobrazila se výzva k zadání hesla?



Řešení

- Použijte aplikaci, která umožňuje otevřít zvolený typ souboru a režim komprese. Příjemce může být schopen otevřít soubor, když změníte typ souboru a kompresi zvolené při odeslání.
- Požádejte odesílatele o heslo nebo si nechejte poslat soubor znovu v nešifrovaném formátu. Přijatý soubor je šifrovaný PDF soubor.



NEVÍM, JAK ZADAT VELIKOST ORIGINÁLU / ODESÍLANÝCH DAT



Pokyn ke kontrole

Používáte snadný režim?



Řešení

- Pomocí snadného režimu nastavte velikost originálu a odesílaných dat. Na základní obrazovce normálního režimu klepněte na tlačítko [Originál]. Zadejte velikost skenu (velikost originálu) a zadejte velikost pro odeslání dat do cíle.



PŘENOS TRVÁ DLOUHO



Pokyn ke kontrole

Je při skenování nastaveno vhodné rozlišení?



Řešení

- Vyberte nastavení rozlišení a komprese dat vyhovující danému přenosu. Chcete-li vytvořit obraz s vyváženým poměrem rozlišení a velikosti souboru, seznamte se s níže uvedenými skutečnostmi:
Režimy rozlišení:
Výchozí nastavení rozlišení je [200x200dpi] pro funkce „E-Mail“, „FTP/Počítač“, „Síťová složka“ a „Skenování do externího paměťového zařízení“ a [200x100dpi] v režimu Internet fax. Pokud originál neobsahuje polotónové obrázky, např. fotografie nebo kresby, skenování při výchozím rozlišení poskytuje lépe využitelný obraz. Nastavení vyššího rozlišení nebo nastavení možnosti „Polotón“ (pouze v režimu Internet fax) použijte, jen když originál obsahuje fotografii a záleží vám více na kvalitě obrazu fotografie. V takovém případě postupujte uvážlivě, protože výsledný soubor bude větší než při použití výchozího nastavení.



CÍL JE ZVOLEN PŘEDEM



Pokyn ke kontrole

Je v režimu nastavení zapnuta možnost [Nastavení výchozí adresy]?



Řešení

- Chcete-li odesílat data do jiného než výchozího cíle, klepněte na tlačítko [Zrušit]. Jste-li administrátor a chcete změnit nebo zrušit výchozí cíl, změňte nastavení v části [Nastavení výchozí adresy].
⇒ Nastavení (administrátor) → [Systémové nastavení] → [Nastavení Odeslání Obrázku] → [Nastavení skenování] → [Výchozí adresa] → [Nastavení výchozí adresy]



NASKENOVANÝ OBRAZ JE OŘÍZNUTÝ



Pokyn ke kontrole

Je nastavená velikost pro skenování originálu menší než skutečná velikost originálu?



Řešení

- Nastavte velikost skenování podle skutečné velikosti originálu. Pokud jste záměrně nastavili menší velikost, než je skutečná velikost originálu, dbejte při vkládání originálu na referenční pozici vybrané velikosti skenování. Skenujete-li například ze skla originál velikosti A4 (8,5" x 11") s nastavením B5 (5,5" x 8,5"), zarovnejte originál podle měřítka k levému okraji tak, aby byla skenovaná plocha umístěna ve skenovací oblasti pro velikost B5 (5,5" x 8,5").



KVALITA NASKENOVANÉHO OBRAZU JE NÍZKÁ



Pokyn ke kontrole



Řešení

Je originál tištěný materiál, například kniha nebo časopis?

- Chcete-li potlačit efekt moaré, postupujte následovně:
Je-li originál tištěný, mohou se objevit svíslé vzory (moaré). Na základní obrazovce normálního režimu vyberte položky [Ostatní] → [Ostrost] a zjemněte hrany na obrazu, čímž potlačíte efekt moaré (jen při použití funkcí „E-Mail“, „FTP/Počítač“, „Síťová složka“ a „Skenování do externího paměťového zařízení“). Efekt moaré lze potlačit také změnou rozlišení nebo malým posunutím (nebo pootočením) originálu na skle pro dokumenty.

Je při skenování barevného originálu nebo originálu ve stupních šedé nastaven barevný režim na možnost [Mono2]?

- Nastavení barevného režimu na možnost [Mono2] nahradí barvy na originálu černou a bílou. To je vhodné pro originály obsahující pouze text, avšak pro originály, které obsahují obrázky, doporučujeme použít tlačítko [Č/b Start] s barevným režimem nastaveným na možnost [Stupně šedi] nebo nastavit barevný režim pro tlačítko [Barevný Start] na možnost [Plnobarevný] nebo [Stupně šedi] a pak začít skenovat.

Zahrnuje přenos adresy internetového faxu?

- Chcete-li odeslat do cílů funkcí „E-Mail“, „FTP/Počítač“ a „Síťová složka“ obraz naskenovaný ve vysokém rozlišení, pošlete obraz do cílů Skener a Internet fax zvlášť.

Není rozlišení příliš nízké?

- Výsledkem nízkého rozlišení je hrubší obraz. Jemnějšího obrazu dosáhnete zvýšením rozlišení. (Čím je rozlišení vyšší, tím je výsledný soubor větší.)

Není poměr komprese příliš velký?

- Pokud má poměr komprese nastavenou vysokou hodnotu, když je pro přenos „Barevný režim“ nastaven režim Plná barva nebo Stupně šedi, může se objevit šum a barvy mohou být nevýrazné. Šum a nevýrazné barvy můžete omezit nastavením nižší hodnoty pro položku [Formát Souboru] → „Poměr komprese“. (Čím je poměr komprese nižší, tím je výsledný soubor větší.)
Toto lze nastavit v normálním režimu.



NASKENOVANÝ OBRAZ JE PRÁZDNÝ



Pokyn ke kontrole



Řešení

Je originál vložen správně lícem nahoru nebo dolů?

- Originál znovu umístěte ve správné orientaci a znovu jej odešlete. Když používáte sklo, musí originál ležet na skle lícem dolů. Když používáte automatický podavač dokumentů, musí být originál vložen lícem nahoru.



NASKENOVANÝ OBRAZ JE PŘEVŘÁCENÝ VZHŮRU NOHAMA NEBO OTOČENÝ NA BOK



Pokyn ke kontrole

Zahrnuje přenos adresy internetového faxu?



Řešení

- Pošlete obraz zvlášť do cílů režimu skenování a zvlášť pro režim internetového faxu.
Jsou-li do vysílání zahrnuty cíle „E-Mail“, „FTP/Počítač“ a „Síťová složka“ i Internet fax, má přednost orientace vysílaného originálu pro internetový fax, a proto se soubor při prohlížení v počítači nemusí zobrazit se správnou orientací.



BYL ZVOLEN SOUBOR FORMÁTU JPEG, ALE SOUBOR BYL VYTVOŘEN VE FORMÁTU TIFF



Pokyn ke kontrole

Zvolili jste v barevném režimu možnost [Mono2]?



Řešení

- Nastavte barevný režim na možnost [Plnobarevný] nebo [Stupně šedi] a klepněte na tlačítko [Start].
Je-li zvolen typ souboru [JPEG] a obraz je skenován v režimu Mono2, vytvoří se soubor ve formátu TIFF.



SOUBOR JE PŘÍLIŠ VELKÝ



Pokyn ke kontrole

Byl barevný režim nastaven na možnost [Stupně šedi], když jste skenovali monochromatický originál?



Řešení

Není rozlišení příliš vysoké?

Není poměr komprese příliš malý?

- Možnost [Stupně šedi] je vhodná, když požadujete vysoce kvalitní obraz textu nebo fotografie. Výsledný soubor však bude větší. Velikost souboru můžete výrazně zmenšit použitím možnosti [Mono2] pro originál obsahující jen text. Toto lze nastavit v normálním režimu.
- Čím je rozlišení vyšší, tím je výsledný soubor větší.
Snížením rozlišení získáte hrubší obraz, výsledný soubor však bude menší.
- Pokud je nastaven nízký poměr komprese a barevný režim na možnost [Plnobarevný] nebo [Stupně šedi], soubor bude velký.
Pokud je pro možnost [Formát Souboru] → [Poměr komprese] nastavena vyšší hodnota, může se objevit šum a barvy mohou být méně výrazné, výsledný soubor však bude menší.
Toto lze nastavit v normálním režimu.



NELZE ULOŽIT ADRESU (TLAČÍTKO PŘEDVOLBY PRO JEDNOTLIVÉ ADRESY NEBO SKUPINY)



Pokyn ke kontrole



Řešení

Nebyl již uložen maximální počet tlačítek?

- Upravte počet uložených tlačítek. Smažte adresy (tlačítka předvolby pro jednotlivé adresy nebo skupiny), které nejsou používány.



NĚLZE UPRAVIT ANI SMAZAT ADRESU (TLAČÍTKO PŘEDVOLBY PRO JEDNOTLIVÉ ADRESY NEBO SKUPINY)



Pokyn ke kontrole



Řešení

Bylo tlačítko použito v rezervovaném nebo probíhajícím odesílání?

- Počkejte, dokud odesílání neskončí, nebo zrušte rezervované odesílání a pak tlačítko upravte nebo smažte.

Aktivoval administrátor funkci, která zabraňuje úpravám/mazání?

- Obraťte se na administrátora. Aktivoval-li administrátor například nastavení [Nastavení výchozí adresy] nebo [Nastavení příchozího směrování], nelze tlačítka upravovat ani mazat.



CHCI ZMĚNIT FORMÁT NEBO KOMPRESI SKENOVANÉHO OBRAZU



Pokyn ke kontrole



Řešení

Použijte tlačítko [Formát].

- Tlačítko [Formát] slouží k nastavení formátu a komprese v procentech pro soubor, který chcete uložit nebo odeslat. V normálním režimu můžete vytvořit soubor z více stran originálu. K tomu lze použít možnost [Určité stránky v souboru].



NEVÍM, JAK ZKONTROLOVAT ADRESU PŘI ODESÍLÁNÍ OBRAZU



Pokyn ke kontrole



Řešení

Klepněte na tlačítko [Přehled adres].

- Klepnutím na tlačítko [Přehled adres] zobrazíte seznam adres.



PO VÝMĚNĚ ROUTERU NEMOHU POUŽÍVAT SKENOVÁNÍ DO SÍŤOVÉ SLOŽKY NEBO JEN SKENOVÁNÍ



Pokyn ke kontrole

Změnila se IP adresa přístroje?



Řešení

- Zkontrolujte nastavení IP adresy.
Pokud zařízení nemá stálou IP adresu (zařízení získává IP adresu ze serveru DHCP), nebude skenování do síťové složky nebo skenování při změně IP adresy možné.
IP adresu zařízení můžete zkontrolovat pomocí položky [Statut sítě] v režimu nastavení. Pokud se IP adresa změnila, změňte nastavení portu v ovladači tiskárny.
⇒ „Nastavení“ → [Stav] → [Statut sítě]
Viz: Návod pro instalaci softwaru
Pokud se IP adresa často mění, doporučuje se přiřadit zařízení stálou IP adresu.
⇒ „Nastavení (administrátor)“ → [Systémové nastavení] → [Nastavení sítě]



KONTROLNÍ SEZNAM

(Pouze zařízení vybavené pevným diskem.)

Byly funkce vypnuty administrátorem?

Některé funkce mohly být vypnuty v režimu nastavení. Je-li zapnuta autorizace uživatele, může být požadovaná funkce ve vašem uživatelském nastavení zakázána. Obraťte se na administrátora.

Problém	Pokyn ke kontrole	Strana
NEPROVÁDÍ SE ŘAZENÍ DOKUMENTŮ	Zapnuli jste nastavení řazení dokumentů v ovladači tiskárny?	57
ÚLOHU NELZE ULOŽIT DO VLASTNÍ SLOŽKY	Objevují se vlastní složky vytvořené zařízením v části „Informace o složce“? (Při tisku)	58
	Má vlastní složka nastavený PIN kód?	58
ULOŽENÝ SOUBOR ZMIZEL	Použili jste pro tisk uloženého souboru tlačítko [Vytisknout a smazat data]?	58
	Je zapnuto automatické mazání souborů funkce řazení dokumentů?	58
SOUBOR NELZE SMAZAT	Je vlastnost souboru nastavena na možnost [Zabezpečení]?	58
VLASTNOST SOUBORU NELZE NASTAVIT NA MOŽNOST [Důvěrný]	Je soubor ve složce Rychlé řazení?	59
DŮVĚRNÝ SOUBOR NEBO DŮVĚRNOU SLOŽKU NELZE OTEVŘÍT	Nezadali jste chybný PIN kód/heslo?	59
NEMOHU ULOŽIT NEBO ZMĚNIT NÁZEV SOUBORU ANI NÁZEV VLASTNÍ SLOŽKY	Neobsahuje název znaky, které nelze použít v názvech souborů a složek?	59
NÁZEV SOUBORU JE OŘÍZNUTÝ	Byl název souboru uložen v pokročilém nastavení odesílání během skenování nebo odesílání internetového faxu?	59
	Připojili jste paměťové zařízení USB?	60
NEVÍM, JAK SKENOVAT DO PAMĚTI USB	Vybrali jste položku [Skenování na externí paměť] v nabídce [Skenovat na HDD/USB] režimu Snadné skenování?	60
	Zvolili jste v režimu Řazení dokumentů možnost [Skenování do externího paměťového zařízení]?	60
NEVÍM, JAK TISKNOT POMOČÍ FUNKCE PŘÍMÉHO TISKU USB	Připojili jste paměťové zařízení USB?	60
	Zvolili jste v režimu Řazení dokumentů možnost [Na USB zvolit soubor pro tisk]?	60



NEPROVÁDÍ SE ŘAZENÍ DOKUMENTŮ



Pokyn ke kontrole



Řešení

Zapnuli jste nastavení řazení dokumentů v ovladači tiskárny?

■ Zapněte řazení dokumentů.

V režimu tisku zapněte na záložce [Zpracování úlohy] ovladače tiskárny funkci řazení dokumentů.

V jiném režimu než v režimu tisku zadejte nastavení Řazení dokumentů pomocí možnosti Rychlé řazení nebo Soubor.



ÚLOHU NELZE ULOŽIT DO VLASTNÍ SLOŽKY



Pokyn ke kontrole

Objevují se vlastní složky vytvořené zařízením v části „Informace o složce“? (Při tisku)

Má vlastní složka nastavený PIN kód?



Řešení

■ Klikněte na tlačítko [Určit název složky] na obrazovce ukládání řazení dokumentů ovladače tiskárny a vyvolejte vlastní složky, které byly vytvořeny v zařízení.

■ Zadejte PIN kód nakonfigurovaný na obrazovce ukládání řazení dokumentů na zařízení.



ULOŽENÝ SOUBOR ZMIZEL



Pokyn ke kontrole

Použili jste pro tisk uloženého souboru tlačítko [Vytisknout a smazat data]?

Je zapnuto automatické mazání souborů funkce řazení dokumentů?



Řešení

■ Chcete-li tisknout znovu, klepněte na tlačítko [Vytisknout a uložit data]. Tisknete-li soubor klepnutím na tlačítko [Vytisknout a smazat data], soubor se po vytištění automaticky smaže. Vlastnost souboru lze nastavit na možnost [Zabezpečení], která znemožní snadné smazání souboru.

■ Pokud byly smazány soubory, které potřebujete, obraťte se na administrátora zařízení. Je-li v režimu nastavení zapnuta funkce [Automatické vymazání nastavení souborů], soubory v zadaných složkách jsou pravidelně mazány. (I když má soubor nastavenou vlastnost [Důvěrné] nebo [Zabezpečení], může být smazán.)
⇒ Nastavení (administrátor) → [Systémové nastavení] → [Nastavení Řazení Dokumentů] → [Automatické vymazání nastavení souborů]



SOUBOR NELZE SMAZAT



Pokyn ke kontrole

Je vlastnost souboru nastavena na možnost [Zabezpečení]?



Řešení

■ Soubor nelze smazat, je-li jeho vlastnost nastavena na možnost [Zabezpečení]. Změňte nastavení vlastnosti [Zabezpečení] na možnost [Sdílení] a soubor smažte.



VLASTNOST SOUBORU NELZE NASTAVIT NA MOŽNOST [Důvěrné]



Pokyn ke kontrole



Řešení

Je soubor ve složce Rychlé řazení?

- Přesuňte soubor do jiné složky a pak nastavte vlastnost „Důvěrné“. Pro soubor ve složce Rychlé řazení nelze nastavit možnost [Důvěrné]. (Pro soubor ve složce Rychlé řazení lze nastavit možnost [Zabezpečení], a tak zabránit jeho snadnému smazání.)



DŮVĚRNÝ SOUBOR NEBO DŮVĚRNOU SLOŽKU NELZE OTEVŘÍT



Pokyn ke kontrole



Řešení

Nezadali jste chybný PIN kód/heslo?

- Obrat'te se na administrátora.



NEMOHU ULOŽIT NEBO ZMĚNIT NÁZEV SOUBORU ANI NÁZEV VLASTNÍ SLOŽKY



Pokyn ke kontrole



Řešení

Neobsahuje název znaky, které nelze použít v názvech souborů a složek?

- V názvech souborů a složek nelze použít následující znaky:
? / " : < > * \ |



NÁZEV SOUBORU JE OŘÍZNUTÝ



Pokyn ke kontrole



Řešení

Byl název souboru uložen v pokročilém nastavení odesílání během skenování nebo odesílání internetového faxu?

- Pokud byl název uložen v pokročilém nastavení odesílání před konfigurováním nastavení Rychlé řazení nebo Soubor, bude pro uložený soubor použit daný název. Pokud počet znaků v názvu překračuje maximální počet znaků povolený pro název souboru funkce Rychlé řazení (30 znaků), znaky za 30. pozicí nebudou použity.



NEVÍM, JAK SKENOVAT DO PAMĚTI USB



Pokyn ke kontrole



Řešení

Připojili jste paměťové zařízení USB?

■ Když zasunete paměťové zařízení USB do zásuvky zařízení, zobrazí se zpráva. Chcete-li naskenovat data do paměti USB, klepněte na tlačítko [Skenování do externího paměťového zařízení]. Otevře se obrazovka externího paměťového zařízení v režimu Snadné skenování. Umístěte originál a klepnutím na tlačítko [Start] naskenujte dokument do paměťového zařízení USB. Můžete zaškrtnout políčko [Provést nastavení podrobností] a vybrat podrobná nastavení pro ukládání.

Vybrali jste položku [Skenování na externí paměť] v nabídce [Skenovat na HDD/USB] režimu Snadné skenování?

■ Když je zvolena položka [Skenování na externí paměť] nabídky [Skenovat na HDD/USB] v režimu Snadné skenování, naskenovaný dokument se uloží do připojeného paměťového zařízení USB.

Zvolili jste v režimu Řazení dokumentů možnost [Skenování do externího paměťového zařízení]?

■ Když je zvolena položka [Skenování do externího paměťového zařízení] na panelu akcí režimu Řazení dokumentů, naskenovaný dokument se uloží do připojeného paměťového zařízení USB.



NEVÍM, JAK TISKNOUT POMOCÍ FUNKCE PŘÍMÉHO TISKU USB



Pokyn ke kontrole



Řešení

Připojili jste paměťové zařízení USB?

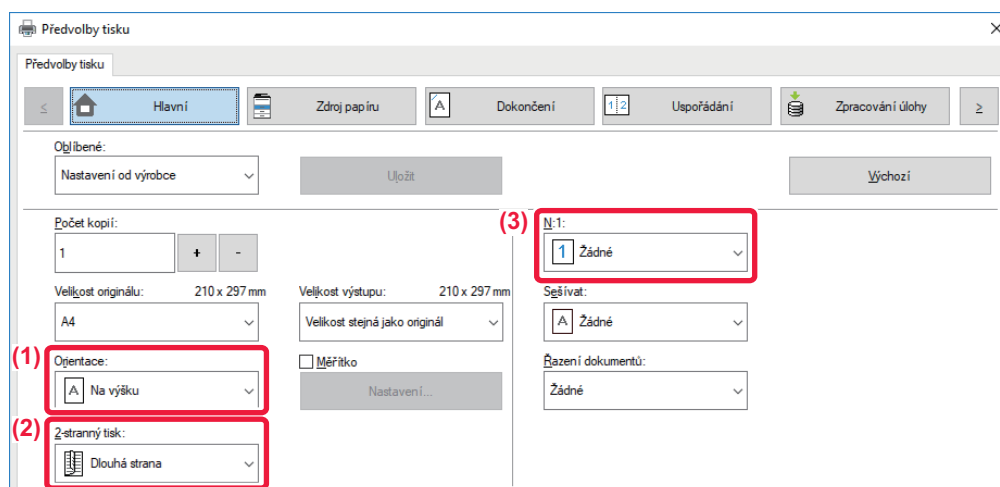
■ Když zasunete paměťové zařízení USB do zásuvky zařízení, zobrazí se zpráva. Chcete-li použít přímý tisk USB, klepněte na tlačítko [Tisk z externí paměti (USB)].

Zvolili jste v režimu Řazení dokumentů možnost [Na USB zvolit soubor pro tisk]?

■ Klepněte na možnost [Na USB zvolit soubor pro tisk] na panelu akcí režimu Řazení dokumentů.



Stručný průvodce často používanými způsoby tisku



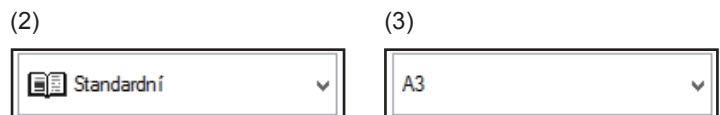
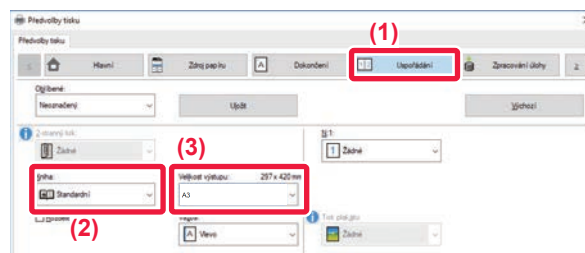
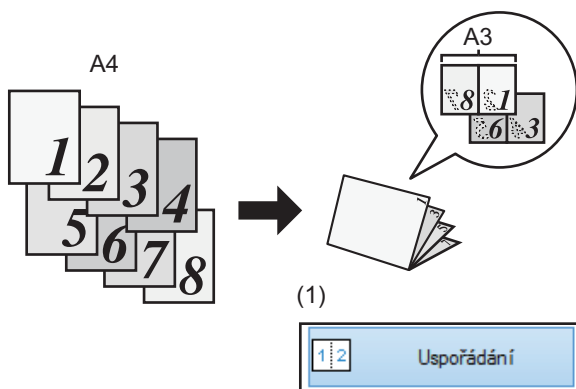
Výstup	Orientace originálů	Výsledek tisku		Zásobník papíru		Nastavení ovladače
				Typ zásobníku	Strana tisku	
Oboustranný tisk	 	 	→	Zásobníky 1–4	Lícem nahoru	(1)
				Pomocný zásobník, Velkokapacitní zásobník	Lícem dolů	 (2)*
	 	 	→	Zásobníky 1–4	Lícem nahoru	(1)*
				Pomocný zásobník, Velkokapacitní zásobník	Lícem dolů	 (2)*



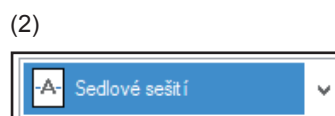
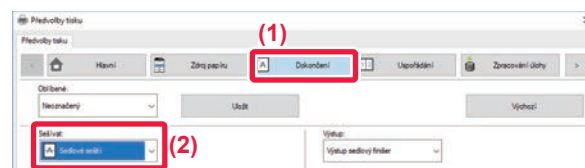
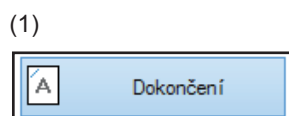
Výstup	Orientace originálů	Výsledek tisku	Zásobník papíru		Nastavení ovladače
			Typ zásobníku	Strana tisku	
Oboustranný tisk a N:1 (2 v 1)			Zásobníky 1–4	Lícem nahoru	(1)
			Pomocný zásobník, Velkokapacitní zásobník	Lícem dolů	(2)*
			Zásobníky 1–4	Lícem nahoru	(1)*
			Pomocný zásobník, Velkokapacitní zásobník	Lícem dolů	(2)*

* Je nutné změnit nastavení z výchozí hodnoty.

Kalendář



Když je také použita možnost [Sedlové sešití] (Je-li nainstalován sedlový finišer)



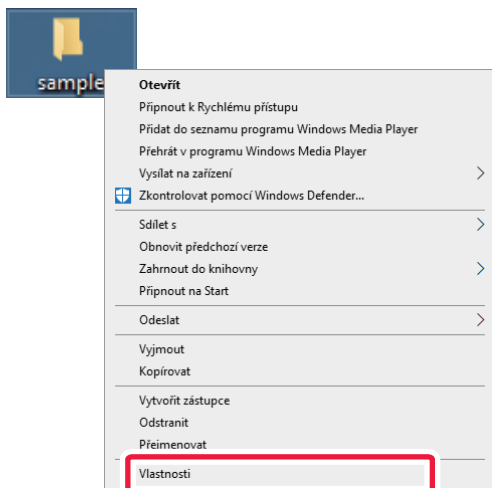


Skenování dokumentu do počítače

Vytvoření síťové složky

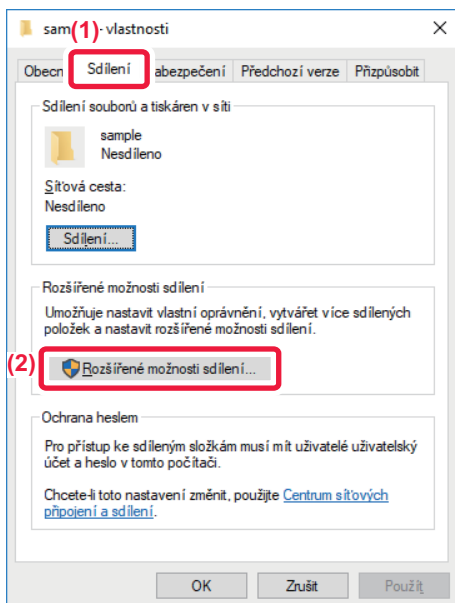
Níže je vysvětlen příklad sdílení složky s názvem „ukázka“ se všemi v síti.

1



Vytvořte na ploše složku s názvem „ukázka“, klikněte na ni pravým tlačítkem myši a zvolte možnost [Vlastnosti].

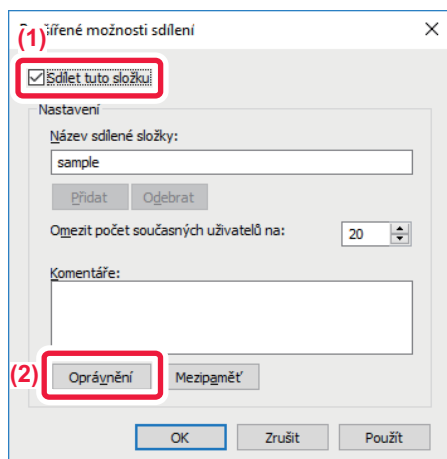
2



Klikněte na možnost [Sdílení] a [Rozšířené možnosti sdílení].

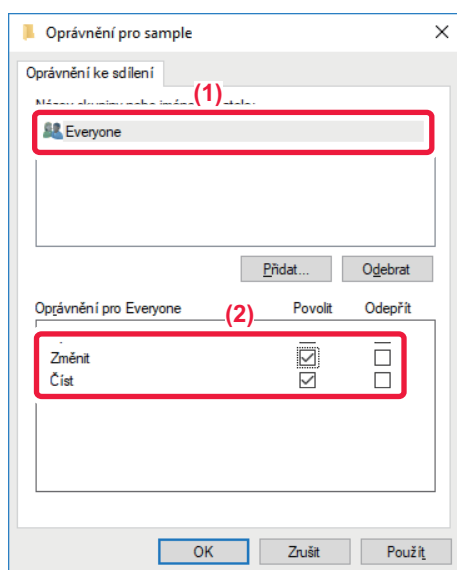


3



Vyberte zaškrťovací políčko [Sdílet tuto složku] a klikněte na tlačítko [Oprávnění].

4



Vyberte možnost „Všichni“, vyberte zaškrťovací políčka [Povolit] u možností [Změnit] a [Číst] a klikněte na možnost [OK].

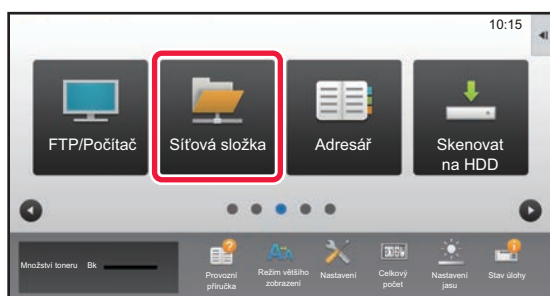
5

Zavřete obrazovku „Rozšířené možnosti sdílení“ kliknutím na tlačítko [OK], potom klikněte na tlačítko [Zavřít].



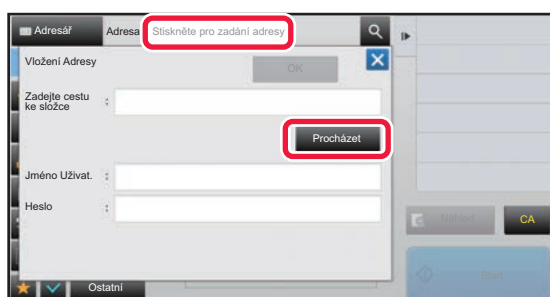
Odesílání dokumentu do sdílené složky

1



Klepněte na ikonu režimu [Síťová složka].

2



Na obrazovce zadání síťové složky klepněte na možnost „Stiskněte pro zadání adresy“, potom klepněte na klávesu [Procházet].

3

Klepněte na pracovní skupinu, k níž si přejete přejít.



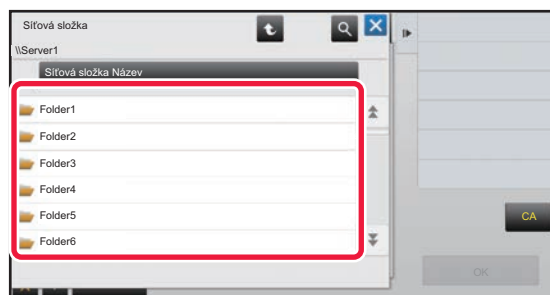
- Klepněte na ikonu a vložte klíčové slovo pracovní skupiny, serveru nebo síťové složky.
- Zobrazeno je až 100 pracovních skupin, 100 serverů a 100 síťových složek.
- Klepnutím na klávesu se vrátíte na obrazovku kroku 2.

4

Klepněte na klávesu serveru nebo počítače, do kterého chcete přejít.

Pokud se objeví obrazovka s výzvou k zadání uživatelského jména a hesla, ověřte si údaje u administrátora serveru a zadejte příslušné jméno a heslo.

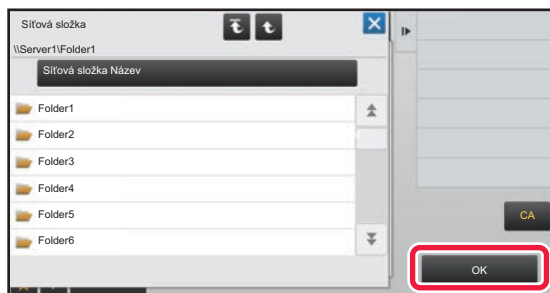
5



Klepněte na klávesu síťové složky.



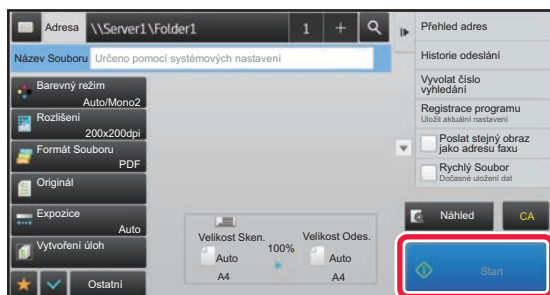
6



Jakmile nastavení dokončíte, klepněte na klávesu [OK].

Vrátíte se k obrazovce v kroku 2. Dalším klepnutím na klávesu [OK] přijmete cíl.

7

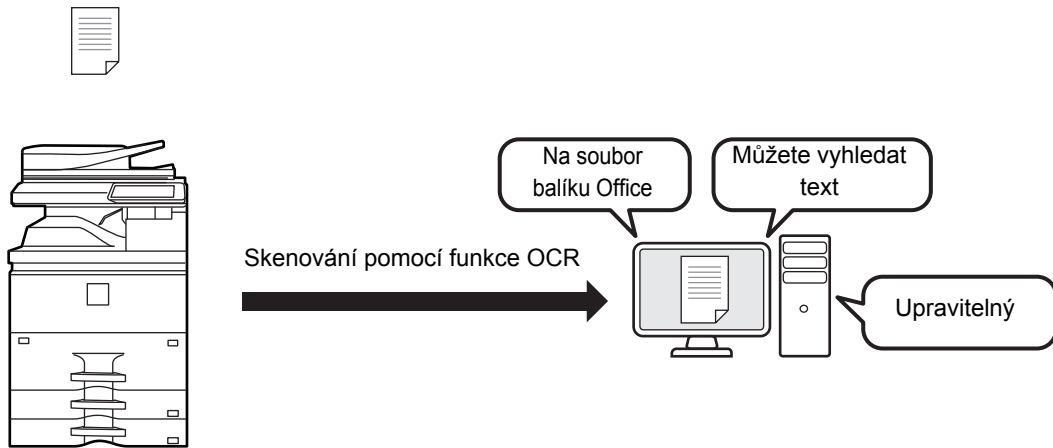


Klepněte na klávesu [Start].



Změna nastavení skenování

Naskenovaný dokument můžete převést přímo na soubor balíku Office nebo na prohlédavatelý soubor PDF, v kterém budete moci vyhledávat text.



Režim	Nastavení formátu	Nastavení OCR
<p>Snadný režim</p> <p>Když je zvolena klávesa [Barva/Stupně šedi]</p> <p>Když je zvolena klávesa [ČB]</p>		
<p>Normální režim</p> <p>Když je zvolena klávesa [Barva/Stupně šedi]</p> <p>Když je zvolena klávesa [ČB]</p>		

SHARP[®]
SHARP CORPORATION