

Vianmääritys

Napsauta sen toiminnon kuvaketta, josta haluat tietää enemmän.



Yleiset



Kopiokone



Tulostin



Faksi



Kuvan Lähetys



**Asiakirjojen
arkistointi**



Hyödyllisiä vinkkejä

TIETOJA TÄSTÄ OPPAASTA

Tämä opas antaa tietoa koneen käytöstä ja siitä mitä tehdä ongelmatilanteessa. Jos kohtaat ongelmia, tarkista tästä oppaasta, ennen kuin soitat tukikeskukseen.

Huom.

- Tässä oppaassa oletetaan, että henkilöillä, jotka asentavat ja käyttävät tätä tuotetta, on käytännön tuntemus tietokoneesta ja verkkoselaimesta.
- Tietoa käyttöjärjestelmästäsi tai verkkoselaimestasi saat käyttöjärjestelmän käyttöohjeesta, verkkoselaimen käyttöohjeesta tai käytönaikaisella Ohje-toiminnolla.
- Näyttöjen ja menettelyjen selitykset ovat pääasiassa Internet Exploreria® Windows® 10:aa varten. Näytöt voivat vaihdella käyttöjärjestelmän tai ohjelmistosovelluksen version mukaan.
- Kun oppaassa mainitaan "MX-xxxx", korvaa "xxxx" mallisi nimellä.
- Tämän oppaan valmisteluun on kiinnitetty huomattavaa huomiota. Jos sinulla on kommentteja tai huomautettavaa tästä käyttöohjeesta, ota yhteyttä jälleenmyyjään tai lähimpään valtuutettuun huoltoon.
- Tämä tuote on läpikäynyt tiukan laadunvalvonnan ja tarkastusmenettelyt. Siinä epätodennäköisessä tapauksessa, että ilmenee vika tai muu ongelma, ota yhteyttä jälleenmyyjään tai lähimpään valtuutettuun huoltoon.
- Laissa määrättyjä erikoistapauksia lukuun ottamatta SHARP ei vastaa häiriöistä, jotka ilmenevät tuotteen tai sen lisälaitteiden käytön aikana, häiriöistä, jotka aiheutuvat tuotteen tai sen lisälaitteiden asiattomasta käytöstä, tai vahingoista, jotka aiheutuvat tuotteen käytöstä.

Varoitus

- Tämän oppaan sisällön kopiointi, sovittaminen tai kääntäminen ilman kirjallista lupaa on kielletty muutoin kuin tekijänoikeuslain sallimalla tavalla.
- Kaikkia tässä oppaassa olevia tietoja voidaan muuttaa ilman ennakoilmoitusta.

Oppaan kuvitukset, käyttöpaneeli ja kosketuspaneeli

Lisävarusteet ovat yleensä valinnaisia, mutta joihinkin malleihin saattaa kuulua I isävarusteita vakiovarusteina.

Tämän oppaan selitykset olettavat, että paperilaatikko on asennettu malliin MX-M7570.

Eräiden toimintojen ja toimenpiteiden selityksissä edellytetään, että muita kuin edellä mainittuja laitteita on asennettu.

Oppaassa mainitut näyttöruudut, viestit, ja näppäinten nimet saattavat poiketa itse laitteessa olevista johtuen tuotteeseen tehdystä parannuksista ja muutoksista.

SISÄLTÖ

TIETOJA TÄSTÄ OPAASTA.....	2
Yleiset Ongelmat.....	4
Kopiointiongelmat.....	27
Tulostusongelmat.....	31
Faksi-ongelmat.....	39
Kuvan lähetysongelmat.....	49
Asiakirjojen arkistoinnin hallintaongelmia.....	57
Hyödyllisiä vinkkejä.....	61

Jos ongelma jatkuu, kun noudatat tämän oppaan ohjeita...

Jos tämän käyttöohjeen ratkaisut eivät auta ratkaisemaan ongelmaa, paina [Virta]-painiketta ja käännä päävirtakytkin asentoon "⏻". Odota vähintään 10 sekuntia ja käännä sen jälkeen päävirtakytkin asentoon " | ". Kun päävirtakytkimen merkkivalon väri on vaihtunut vihreäksi, paina [Virta]-painiketta.



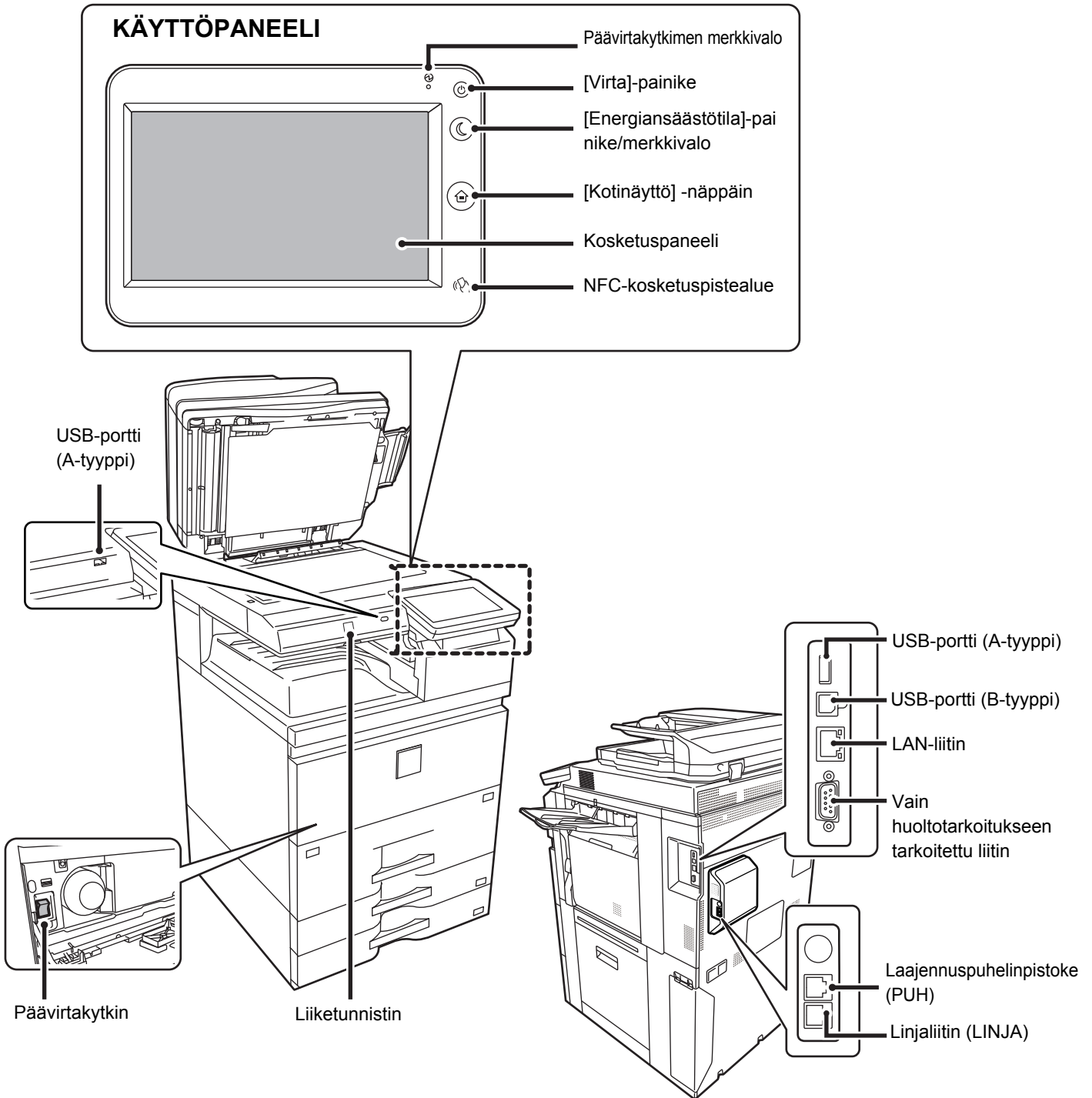
Kun kosketuspaneelin oikeassa yläkulmassa olevan työtilan näytön taustaväri ei ole harmaa, älä katkaise virtaa päävirtakytkimestä tai irrota virtapistoketta. Se saattaa vahingoittaa kovalevyä tai hävittää parhaillaan tallennettavat tai vastaanotettavat tiedot.



Mielessä pidettäviä asioita

Löydät tarkistusluettelon yleisistä ongelmista kohdassa "[TARKISTUSLUETTELO \(sivu 9\)](#)".

Virta ja liittimien paikat





Aseta alkuperäinen asiakirja

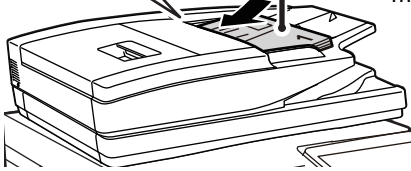
Automaattinen asiakirjan syöttölaite

Älä ylitä merkiviivaa

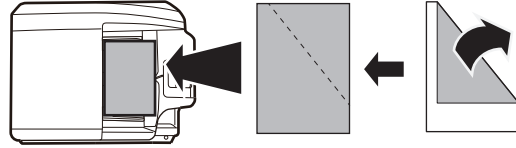


Kohdista reunat ja paikka
Aseta kokonaan sisään
kuvapuoli ylöspäin

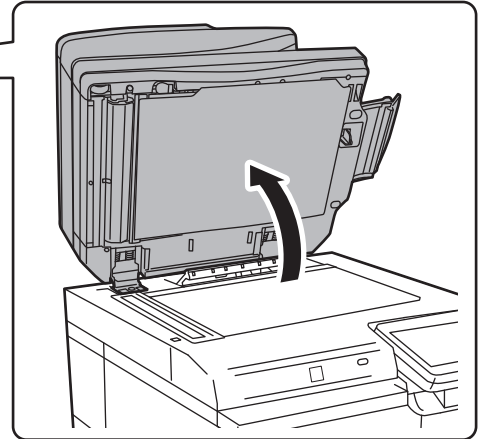
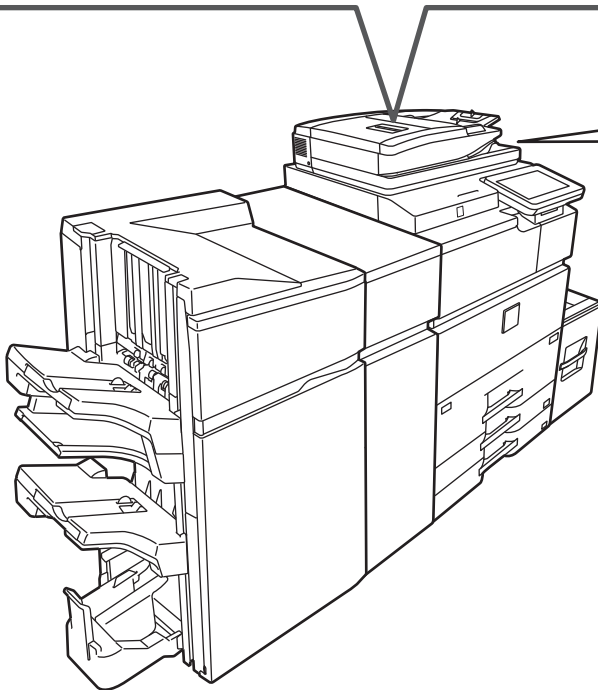
Aseta alkuperäisen koko
manuaalisesti



Jos alkuperäinen asiakirja on taittunut, suorista taite ennen asettamista. (Näin vältetään alkuperäisen asiakirjan syöttöhäiriöitä ja alkuperäisen koon virheellinen tunnistaminen)



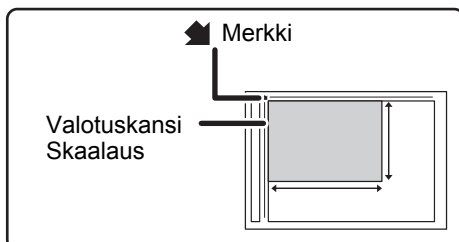
Jos alkuperäinen on niitattu, muista irrottaa niitit ja tuulettaa paperi hyvin ennen asettamista. (Sillä estetään alkuperäisten aiheuttamat paperitukokset ja estetään alkuperäisten repeytyneitä palasia jäämästä syöttölaitteeseen.)



Valotuslasi

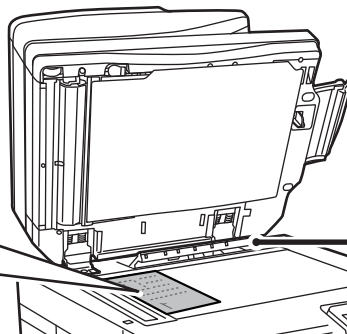
Aseta alkuperäinen asiakirja vasempaan kulmaan taakse.

Jos alkuperäinen asiakirja on taittunut, suorista taite ennen asettamista. (Näin vältetään alkuperäisen asiakirjan syöttöhäiriöitä ja alkuperäisen koon virheellinen tunnistaminen)



Merkki

Valotuskansi
Skaalaus

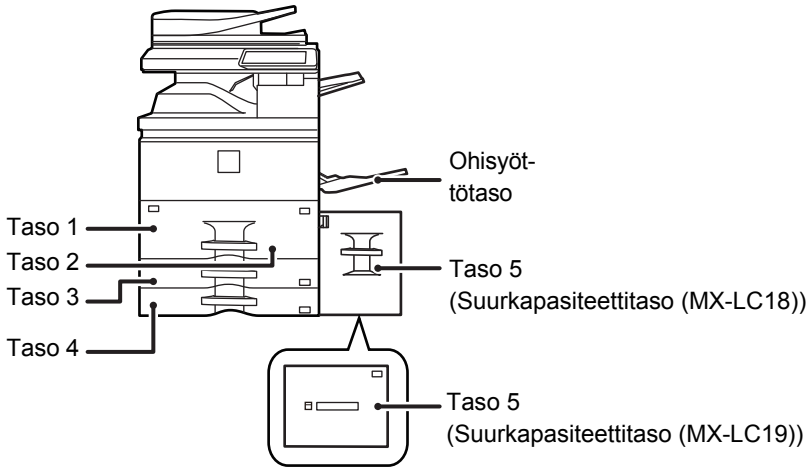


Alkuperäisen koon
tunnistuslevy

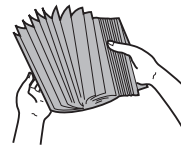


Paperin lisääminen

Kun yksi suurkapasiteettitaso on asennettu



Paperin tuulettaminen



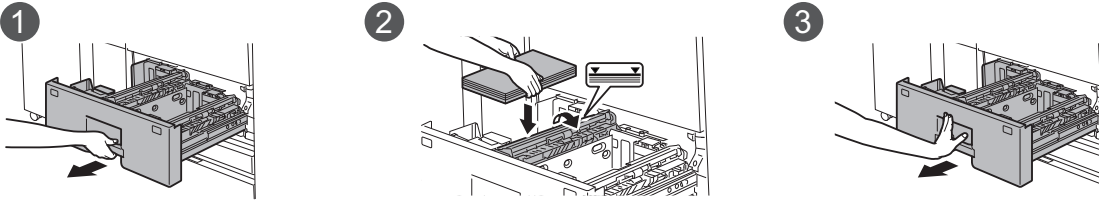
Tuuleta paperinippua hyvin, ennen kuin asetat sen paperitasolle. Jos paperia ei tuuleteta, yhteen jääneet arkit voivat aiheuttaa paperitukoksen.

Merkkiviiva

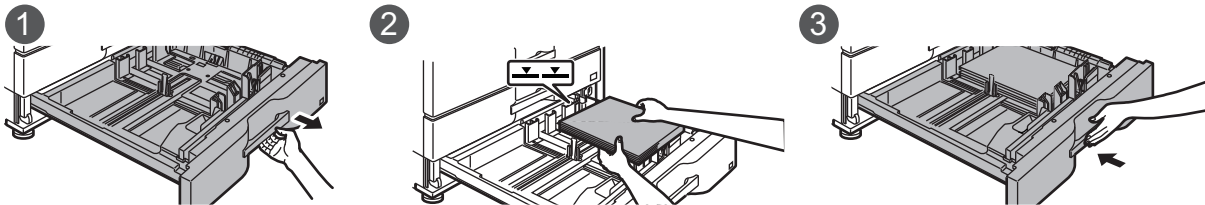


Papereita ei saa olla arkkien maksimimäärää enempää eivätkä ne saa olla merkkiviivan yläpuolella.

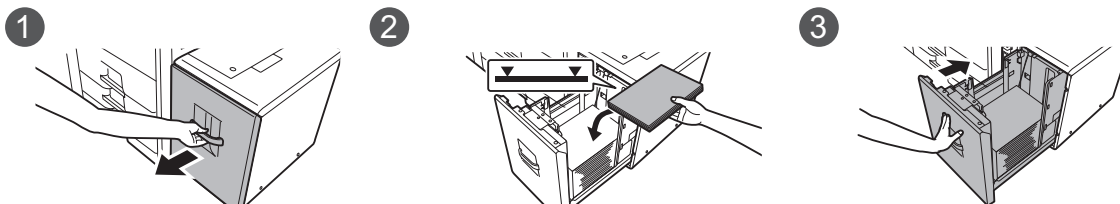
Taso 1/2



Taso 3/4

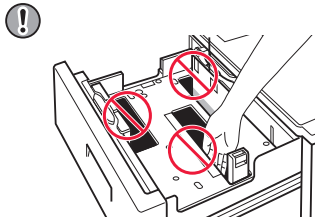
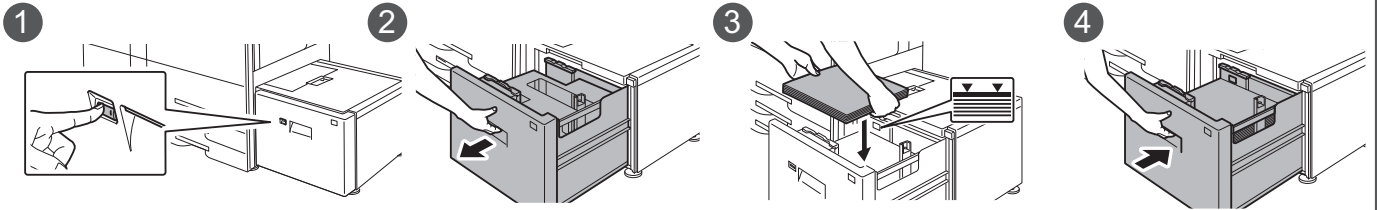


Suurkapasiteettitaso (MX-LC18)

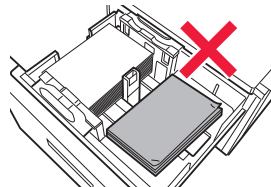




Suurkapasiteettitaso (MX-LC19)

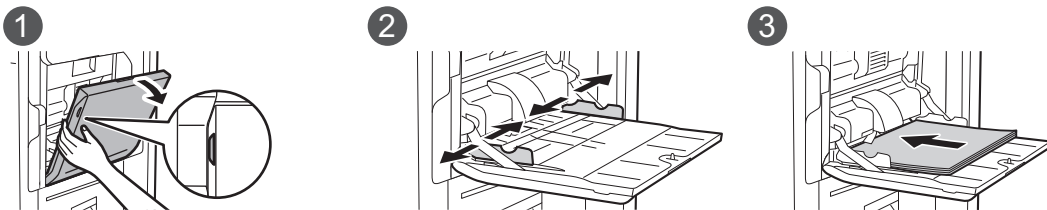


Älä työnnä kättäsi paperitason sisällä olevaan tilaan lisätessäsi paperia.



Älä laita varapaperia tai esineitä tason sisällä olevaan tilaan.

Ohisyöttötaso (laitteessa)

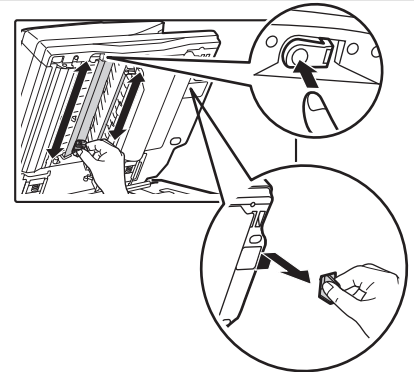
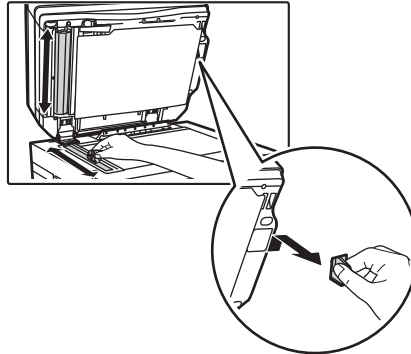
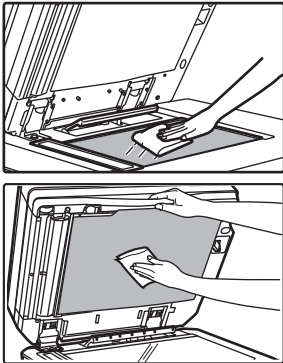


Lisää paperia tulostuspuoli alaspäin.



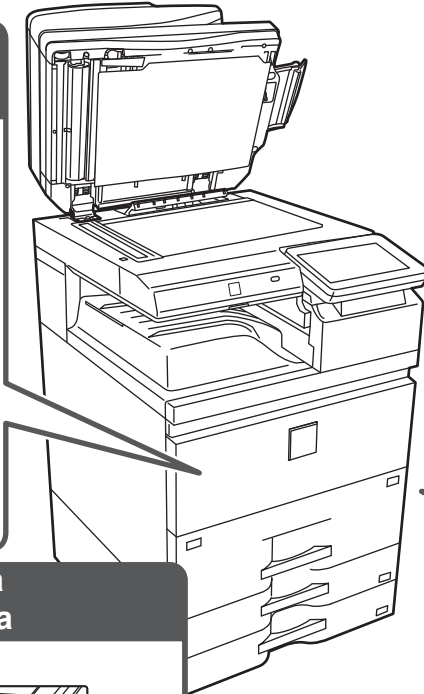
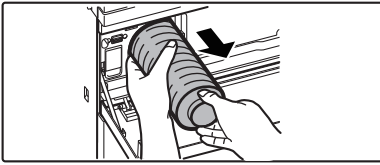
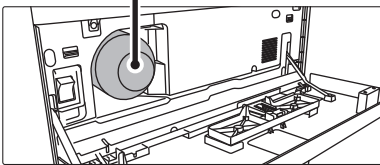
Huolto

Kuinka automaattinen asiakirjan syöttölaite ja valotuslasi puhdistetaan



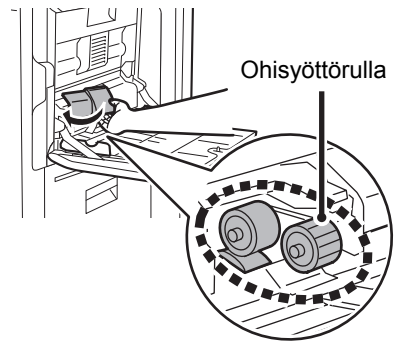
Väriainekasetin poistaminen

Väriainekasetti

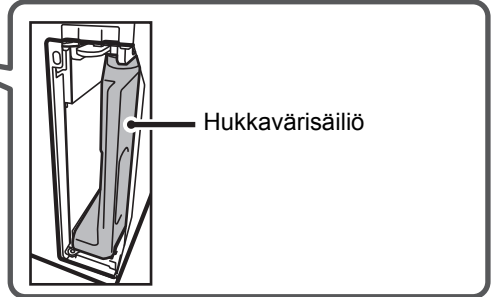


Kuinka ohisyöttörulla puhdistetaan

Ohisyöttörulla

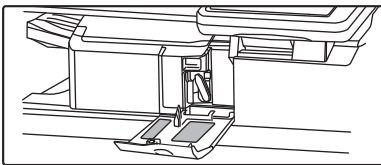


Hukkavärisäiliö

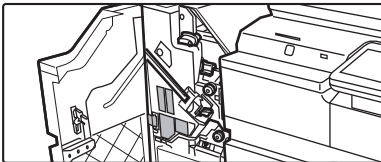


Niittien vaihtoasennon ja niittitukoksen selitystarra

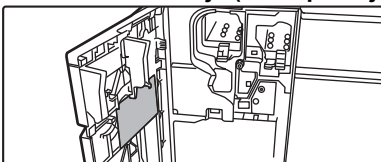
● Sisäinen viimeistelijä



● Viimeistelijä / Satulanidontaviimeistelijä

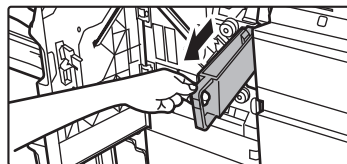


● Viimeistelijä (suuri pinoaja) / Satulanidontaviimeistelijä (suuri pinoaja)



Rei'itysjätteen kerääminen

● Sisäinen viimeistelijä / Satulanidontaviimeistelijä



● Viimeistelijä (suuri pinoaja) / Satulanidontaviimeistelijä (suuri pinoaja)





TARKISTUSLUETTELO

? Ongelma	✓ Tarkista	Sivu
EN VOI KÄYTTÄÄ TIETTYÄ TOIMINTOA TAI OHEISLAITETTA	Onko pääkäyttäjää poistanut toimintoja käytöstä?	12
EN TIEDÄ, MITEN KÄYTETTYJEN SIVUJEN KOKONAISMÄÄRÄ TARKISTETAAN	Pidä alhaalla [Kotinäyttö]-näppäintä. Voit tarkistaa asetustilan tilan.	12 12
KÄYTTÖPANEELIA EI VOIDA KÄYTTÄÄ	Palaako virran merkkivalo? Kytkitkö koneeseen juuri virran? Välkkykö [Energiansäästötila]-painike? Onko koneen kansi auki tai onko jokin koneen osa irrotettu siitä? Epäonnistuiko sisäänkirjautuminen kolme kertaa peräkkäin? Ilmestyykö näyttöön viesti, joka ilmoittaa automaattisen sisäänkirjautumisen epäonnistumisesta? Ilmestyykö viesti "Ota yhteys huoltoon. Koodi:xx-xx*." ilmestyy kosketusnäyttöön?	12 12 12 12 13 13 13
LIIKETUNNISTIN EI VASTAA OIKEIN	Onko liiketunnistin käytössä? Onko asennuspaikassa tai asennusympäristössä ongelma? Onko havaintoalue asetettu oikein?	13 13 14
TULOSTUS EI ONNISTU TAI PYSÄHTYY TYÖN AIKANA	Onko tasolta loppunut paperi? Onko väriaine loppunut koneesta? Onko syntynyt paperitukos? Onko ulostulotaso täynnä? Onko hukkavärisäiliö täynnä? Onko tasoille, joita voidaan käyttää eri tiloissa (kopiointi, tulostus, faksi, kuvan lähetyks ja asiakirjojen tallennus), asetettu rajoituksia?	14 14 14 14 14 14
ALKUPERÄISTÄ KOKOA EI VALITA AUTOMAATTISESTI TAI VÄÄRÄ KOKO VALITAAN	Onko alkuperäisasiakirja rypistynyt tai taittunut? Asetitko koneeseen alkuperäisasiakirjan, joka on pienempi kuin A5 (5-1/2" x 8-1/2") -koko? Onko A5 (5-1/2" x 8-1/2") -kokoinen alkuperäisasiakirja asetettu vaaka-asentoon (A5R-koko)?	15 15 15
NÄYTÖSSÄ ILMOITETTU OHISYÖTTÖTASON PAPERIKOKO EI OLE OIKEIN	Vastaavatko ohisyöttötason ohjaimet ladatun paperin leveyttä?	15
ALKUPERÄINEN AIHEUTTAA TUKOKSEN (AUTOMAATTINEN SYÖTTÖLAITE)	Onko asiakirjojen syöttölaitteen tasolle ladattu liikaa paperia? Onko alkuperäinen asiakirja pitkä alkuperäinen asiakirja? Onko alkuperäisasiakirja valmistettu ohuesta paperista?	15 15 15
PAPERI AIHEUTTAA TUKOKSEN	Onko koneeseen jäänyt repeytynyt paperinpala?? Onko tasolle asetettu liikaa paperia? Ottaako kone monta paperia yhdellä kertaa? Käytätkö paperilaatua, mikä ei vastaa teknisiä tietoja? Ovatko ohisyöttötason ohjaimet säädetty paperin leveyden mukaan? Onko ohisyöttötason jatkotaso vedetty ulos? Onko ohisyöttötason syöttötela likainen? Onko A5 (5-1/2" x 8-1/2") -kokoista paperia lisätty? Onko paperikoko määritetty? Oletko lisännyt paperia ohisyöttötasolle? Käytätkö rei'itettyä paperia? Käytätkö tarra-arkkeja joita ei tulisi käyttää? Poista paperi ja käännä avautuva sivu. Erityyppisen paperin käyttö saattaa korjata ongelman.	16 16 16 16 16 16 16 16 16 16 16 16 16 16



? Ongelma	✓ Tarkista	Sivu
PAPERI EI KULKEUDU SISÄÄN PAPERITASOLTA	Onko tasolle asetettu paperi asetettu oikein?	17
	Onko taso poistettu käytöstä joissain tiloissa (kopiointi, tulostus, faksi, kuvan lähetyks, asiakirjojen arkistointi)?	17
EN TIEDÄ, MITEN PAPERIKOKOA MUUTETAAN	Aseta kunkin tason käytettävä paperikoko tason asetuksissa.	17
ULOSTULO ON HUOMATTAVAN KÄPRISTYNYT JA EPÄTASAINEN	Poista paperi ja käännä avautuva sivu. Erityyppisen paperin käyttö saattaa korjata ongelman.	17
KUVA ON PAPERILLA VINOSSA	Onko ohisyöttötasolle asetettu liikaa paperia?	18
	Ovatko ohisyöttötason ohjaimet säädetty paperin leveyden mukaan?	18
	Ovatko alkuperäisen asiakirjan ohjaimet säädetty paperin leveyden mukaan?	18
SKANNATUSSA KUVASSA NÄKYV VIIVOJA	Ovatko valotuslasin skannattavat alueet likaisia tai onko automaattinen syöttölaite likainen?	18
	Onko ohisyöttötason syöttötela likainen?	18
TULOSTEISSA NÄKYV TAHROJA	Käytätkö paperilaatua, mikä ei vastaa teknisiä tietoja?	18
	Tulostatko esirei'itetylle paperille?	18
	Ilmestyykö näyttöön viesti, joka ilmoittaa, että huolto on tarpeen?	18
	Poista paperi ja käännä avautuva sivu. Erityyppisen paperin käyttö saattaa korjata ongelman.	18
TULOSTETTAESSA PAKSULLE PAPERILLE, TULOSTE ON TAHRAISTA SIVULTA 2 ETEENPÄIN	Onko paperityyppi määritetty oikein?	19
EN TIEDÄ, MITEN PAPERITASOA MUUTETAAN	Muutitko ulostulotasoa?	19
OSA KUVASTA EI NÄY	Onko paperikoko asetettu oikein?	19
	Onko alkuperäisasiakirja asetettu oikeaan asentoon?	19
TULOSTUS TULEE PAPERIN VÄÄRÄLLE PUOLELLE	Onko paperi asetettu niin, että sen tulostuspuoli osoittaa oikeaan suuntaan?	20
KANSI TAI VÄLILEHTI EI TULOSTU MÄÄRITETYLLE PAPERILLE	Onko paperityyppi määritetty oikein?	20
KYTKETTYÄ USB-LAITETTA EI VOI KÄYTTÄÄ	Onko USB-laite yhteensopiva koneen kanssa?	20
	Tunnistetaanko laitteeseen liitetty USB-laite?	20
	Onko USB-muistilaitteen muoto FAT32?	20
	Käytätkö USB-muistilaitetta, jonka kapasiteetti on yli 32 Gt?	20
VIIMEISTELIJÄ/SATULANIDONTAVI IMEISTELIJÄ EI TOIMI	Ilmestyykö näyttöön viesti, joka ilmoittaa, että paperi tulee poistaa viimeistelijän pinoajasta?	21
	Onko pääkäyttäjä poistanut toimintoja käytöstä?	21
NIDONTA EI ONNISTU (MUKAAN LUKIEV SATULANIDONTA)	Ilmestyykö näyttöön viesti, joka kehottaa tarkistamaan nidontalaitteen?	21
	Ilmestyykö näyttöön viesti, joka kehottaa lisäämään niittejä?	21
	Onko erilevyisiä papereita asetettu sekaisin?	21
	Onko arkkeja enemmän kuin on mahdollista nittoa kerralla?	21
	Onko tulostustyöhön sisällytetty sen kokoista paperia, jota ei voi nittoa?	21
	Onko tulostinajurissa valitun tason paperityyppiasetus valittu paperityypille, jota ei voi nittoa?	21
REI'ITYS EI ONNISTU	Ilmestyykö näyttöön viesti, joka kehottaa tarkistamaan rei'itysyksikön?	22
	Onko eri kokoisia papereita asetettu sekaisin?	22
	Onko tulostustyöhön sisällytetty paperikokoa, jota ei voi rei'ittää?	22
	Onko tulostinajurissa valitun tason paperityyppiasetus valittu paperityypille, jota ei voi rei'ittää?	22
NIDONTAKOHTA TAI REI'ITYSKOHTA ON VÄÄRÄ	Onko nidontakohtien asetukset oikein?	22
	Ovatko nidontakohtien asetukset oikein?	22
	Onko alkuperäinen asetettu oikein kopioitava puoli ylöspäin tai alaspäin? (Käytettäessä syöttölaite)	22



? Ongelma	✓ Tarkista	Sivu
TAITTAMINEN EI ONNISTU	Onko pääkäyttäjä ottanut [2-puol. pois käytöstä] -asetuksen käyttöön? Käytätkö paperityyppiä, jossa on erilainen etu- ja taustapuoli?	23 23
TAITTOKOHTA EI OLE OIKEA	Onko alkuperäinen asetettu oikealla tavalla kopioitava puoli ylöspäin tai kopioitava puoli alaspäin?	23
ESIKATSELUKUVAT TAI PIKKUKUVAT EIVÄT TULE NÄKYVIIN	Onko suorittamista odottamassa useita töitä?	23
KOSKETUSPANEELIA ON VAIKEA LUKEA	Onko kirkkaus säädetty oikein?	23
SINUT KIRJATTIIN ULOS ILMAN, ETTÄ OLIT TEHNYT SITÄ ITSE	Onko Paluu perustilaan -toiminto aktivoitu?	24
EN TIEDÄ, MISSÄ IP-OSOITTEEN ASETUS ON	IP-osoite asetetaan asetustilan. verkkoasetuksissa	24
EN TIEDÄ, MITEN MUUTTAA ALOITUSNÄYTÖN TAUSTAVÄRIÄ	Voit muuttaa taustaväriä kohdassa "Näyttömuodon asetus".	24
EN TIEDÄ, MITEN LISÄTÄÄN TAI POISTETAAN PIKANÄPPÄIN KOTINÄYTÖSTÄ	Voit muuttaa pikanäppäimen kohdassa "Muokkaa alkusivua".	25
EN TIEDÄ MITEN PALAUTTAA SUURI TEKSTIASETUS ALKUPERÄISEEN TILAANSA	Onko suuri teksti -tila käytössä kotinäytössä?	25
EN TIEDÄ, MITEN SÄÄTÄÄ KONEEN ENERGIAANSÄÄSTÖTILAAN SIIRTYMISAIKA	Aseta aika, jolloin kone siirtyy energiansäästötilaan asetustilan energian säästö -asetuksissa.	25
OLEN UNOHTANUT PÄÄKÄYTTÄJÄN SALASANAN	Onko pääkäyttäjän salasanaa muutettu tehtaan oletusasetuksesta?	26
EN TIEDÄ, KEHEN OTTAA YHTEYTTÄ YLLÄPITOA JA HUOLTOA VARTEN	Tarkista asiakastukitiedot.	26



EN VOI KÄYTTÄÄ TIETTYÄ TOIMINTOA TAI OHEISLAITETTA



Tarkista

Onko pääkäyttäjä poistanut toimintoja käytöstä?



Ratkaisu

- Kysy asiaa pääkäyttäjältä. Jotkut toiminnot on voitu poistaa käytöstä asetustilassa. Kun käyttäjätunnistus on otettu käyttöön, käytettävissäsi olevia toimintoja on ehkä rajoitettu käyttäjäasetuksissasi.



EN TIEDÄ, MITEN KÄYTETTYJEN SIVUJEN KOKONAISMÄÄRÄ TARKISTETAAN



Tarkista

Pidä alhaalla [Kotinäyttö]-näppäintä.



Ratkaisu

- Kun pidät alhaalla [Kotinäyttö]-näppäintä, ilmestyy viesti, joka näyttää käytettyjen sivujen koko määrän ja väriaineen tason.
- [Kok.Laskuri] ilmestyy asetustilan kohtaan [Tila]. Voit tarkistaa käytettyjen sivujen kokonaismäärän tästä kohdasta.



KÄYTTÖPANEELIA EI VOIDA KÄYTTÄÄ



Tarkista

Palaako virran merkkivalo?



Ratkaisu

- Jos virran merkkivalo ei pala, kytke koneeseen virta. Varmista, että virtajohdon pistoke on asetettu tiukasti pistorasiaan, käännä päävirtakytkin " | "-asentoon.
- Odota kunnes näyttöön ilmestyy viesti, joka osoittaa koneen olevan käyttövalmis. Kone lämpenee jonkin aikaa [Virta]-painikkeen painamisen jälkeen. Lämpenemisen aikana voi valita toimintoja, mutta töitä ei voi suorittaa.
- Automaattinen sammutus -toiminto on käynnistetty. Kun haluat palauttaa koneen normaaliin käyttötilaan, paina [Energiansäästötila]-painiketta. Lisätietoja on kohdassa "Käyttöohje".
- Lue viesti ja suorita asianmukaiset toimet. Näyttöön ilmestyy varoitusviesti, jos kansi on auki tai jokin koneen osa on irrotettu siitä.

Kytkitkö koneeseen juuri virran?

Välkkykö [Energiansäästötila]-painike?

Onko koneen kansi auki tai onko jokin koneen osa irrotettu siitä?



Tarkista

Epäonnistuiiko sisäänkirjautuminen kolme kertaa peräkkäin?

Ilmestyykö näyttöön viesti, joka ilmoittaa automaattisen sisäänkirjautumisen epäonnistumisesta?

Ilmestyykö viesti "Ota yhteys huoltoon. Koodi:xx-xx*." ilmestyy kosketusnäyttöön?

***Kirjaimet ja numerot korvaavat symbolit xx-xx.**



Ratkaisu

■ Kun lukitus päättyy, kirjaudu sisään oikeilla käyttäjätiedoilla. Jos [Sisäänkirj. epäonnistumisesta ilmoittava varoitus] on otettu käyttöön asetustilassa ja kirjautuminen epäonnistuu kolme kertaa peräkkäin, näyttöön ilmestyy varoitus ja käyttäjän todennustoiminto lukittuu viideksi minuutiksi. (Jos sinulla ei ole käyttäjätietoja, ota yhteyttä pääkäyttäjään.)
⇒ "Asetukset" → [Käyttäjän hallinta] → [Oletus- Asetukset]
→ [Sisäänkirj. epäonnistumisesta ilmoittava varoitus]

■ Kysy asiaa pääkäyttäjältä. Automaattinen sisäänkirjautuminen epäonnistui verkkovirheen tai muiden ongelmien vuoksi. Jos olet pääkäyttäjä, kosketa [Pääkäyttäjän salasana] -näppäintä, kirjaudu sisään pääkäyttäjänä ja tee väliaikainen muutos automaattisen kirjautumisen asetuksiin asetustilassa. (Kun ongelmat ovat ratkenneet, palauta muutettujen asetusten alkuperäiset arvot.)

■ Kytke koneeseen virta uudelleen.
■ Varmista, että kosketuspaneelin oikeassa yläkulmassa olevan työtilan näytön taustaväri on harmaa, ja paina [Virta]-painiketta. Käännä sitten päävirtakytkin "⏻"-asentoon. Odota vähintään 10 sekuntia ja käännä sen jälkeen päävirtakytkin asentoon " | ".
■ Jos olet kytkenyt koneeseen virran useita kertoja [Virta]-painikkeen ja päävirtakytkimen avulla ja sama viesti näytetään edelleen, kyseessä on todennäköisesti huoltoa vaativa vika. Lopeta tässä tapauksessa koneen käyttö, irrota virtajohto ja ota yhteyttä jälleenmyyjäsi tai lähimpään valtuutettuun SHARP-huoltoedustajaan. (Kun otat yhteyttä jälleenmyyjään tai lähimpään valtuutettuun SHARP-huoltoedustajaan, ilmoita näytössä näkyvä virhekoodi.)



LIIKETUNNISTIN EI VASTAA OIKEIN



Tarkista

Onko liiketunnistin käytössä?

Onko asennuspaikassa tai asennusympäristössä ongelma?



Ratkaisu

■ Valitse asetus [Liiketunnistimen tila] kohdassa "Asetukset (pääkäyttäjä)" - [Järjestelmäasetukset]→[Virransäästö]→[ECO asetus]→[Lepotilan tehotaso] tai "Asetukset (pääkäyttäjä)" - [Ensi- asennuksen asetukset]→[Lepotilan tehotaso].

■ Tarkista asennuspaikka ja asennusympäristö. Liiketunnistin ei mahdollisesti toimi oikein alla kuvatuissa olosuhteissa.

- Kohde on liiketunnistimen edessä
- Liiketunnistimen suojuksessa on naarmuja tai likaa
- Liiketunnistin altistuu suoralle auringonvalolle tai ilmavirralle
- Liiketunnistin on vahingoittunut
- Lähellä on lämmönlähde kuten lämmitin
- Havaintoalueella on liikkuva kohde



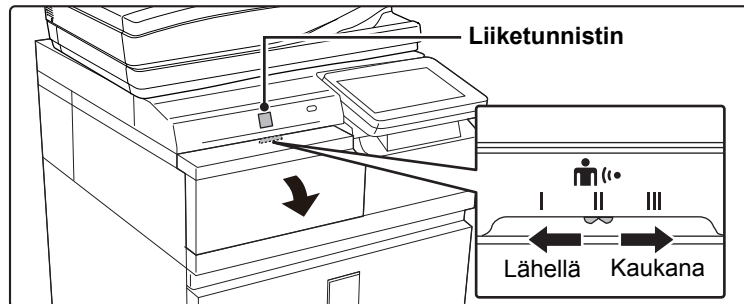
Tarkista

Onko havaintoalue asetettu oikein?



Ratkaisu

■ Säädä havaintoalue.



TULOSTUS EI ONNISTU TAI PYSÄHTYY TYÖN AIKANA



Tarkista

Onko tasolta loppunut paperi?

■ Lisää paperia toimimalla kosketusnäytön ohjeen mukaisesti.

Onko väriaine loppunut koneesta?

■ Vaihda värikasetti.
▶ [Huolto \(sivu 8\)](#)

Onko syntynyt paperitukos?

■ Poista tukos kosketusnäytön viestin ohjeiden mukaan.

Onko ulostulotaso täynnä?

■ Poista tulosteet tasolta ja jatka tulostamista.
Jos ulostulotaso täyttyy, tunnistin havaitsee sen ja tulostus keskeytyy.

Onko hukkavärisäiliö täynnä?

■ Vaihda hukkavärisäiliö kosketuspaneelin viestin ohjeiden mukaan.

Onko tasoille, joita voidaan käyttää eri tiloissa (kopiointi, tulostus, faksi, kuvan lähetys ja asiakirjojen tallennus), asetettu rajoituksia?

■ Tarkista [Paperikaukalo asetukset] -kohdassa, onko tilojen kohdalla olevissa valintaruuduissa valintamerkit ([Hyväksytyn työn syöttö]).
Toimintoja, joita ei ole valittu, ei voida käyttää tulostukseen, kun kyseinen kaukalo on käytössä.
⇒ "Asetukset" → [Järjestelmäasetukset] → [Yleiset asetukset] → [Paperiasetukset] → [Paperikaukalo asetukset] → [Kaukalon rekisteröinti] → [Hyväksytyn työn syöttö]



ALKUPERÄISTÄ KOKOA EI VALITA AUTOMAATTISESTI TAI VÄÄRÄ KOKO VALITAAN



Tarkista

Onko alkuperäisasiakirja rypistynyt tai taipunut?

Asetitko koneeseen alkuperäisasiakirjan, joka on pienempi kuin A5 (5-1/2" x 8-1/2") -koko?

Onko A5 (5-1/2" x 8-1/2") -kokoinen alkuperäisasiakirja asetettu vaakasuuntaan (A5R-koko)?



Ratkaisu

- Suorista alkuperäinen asiakirja.
Kone ei voi tunnistaa alkuperäisen oikeaa kokoa, jos alkuperäinen on rypistynyt tai taipunut.
- Valitse alkuperäisen koko manuaalisesti.
Alkuperäisasiakirjoja, jotka ovat pienempiä kuin A5 (5-1/2" x 8-1/2"), ei voida tunnistaa. Kun skannaat pientä alkuperäisasiakirjaa valotuslasilla, alkuperäisasiakirjan päälle kannattaa asettaa tyhjä paperiarkki, joka on saman kokoinen kuin paperi, jolle tulostetaan (A4 (8-1/2" x 11"), B5 (8-1/2" x 11"R) jne.).
- Jos A5 (5-1/2" x 8-1/2") -kokoinen alkuperäisasiakirja on asetettu vaakasuuntaan (A5R-koko), laite ei tunnista sitä automaattisesti.



NÄYTÖSSÄ ILMOITETTU OHISYÖTTÖTASON PAPERIKOKO EI OLE OIKEIN



Tarkista

Vastaavatko ohisyöttötason ohjaimet ladatun paperin leveyttä?



Ratkaisu

- Säädä ohisyöttötason ohjaimet paperin leveyden mukaan.
Kun asetat paperia ohisyöttötasolle, vedä jatkotaso ulos, jotta paperikoko voidaan tunnistaa oikein.



ALKUPERÄINEN AIHEUTTAA TUKOKSEN (AUTOMAATTINEN SYÖTTÖLAITE)



Tarkista

Onko asiakirjojen syöttölaitteen tasolle ladattu liikaa paperia?

Onko alkuperäinen asiakirja pitkä alkuperäinen asiakirja?

Onko alkuperäisasiakirja valmistettu ohuesta paperista?



Ratkaisu

- Varmista, että tasolla oleva paperipino ei ole korkeampi kuin merkkiviiva.
▶ [Aseta alkuperäinen asiakirja \(sivu 5\)](#)
- Kun skannaat pitkää alkuperäistä asiakirjaa automaattisella syöttölaitteella, aseta skannauskooksi [Pitkä].
(Huomaa, että pitkiä alkuperäisiä asiakirjoja ei voi kopioida kopiointitoiminnolla.)
- Käytä valotuslasia alkuperäisasiakirjan skannaukseen.
Jos joudut käyttämään automaattista syöttölaitetta, skannaakaan alkuperäisasiakirja käyttämällä [Hid.skan.tila] kohdassa[Muut].



PAPERI AIHEUTTAA TUKOKSEN



Tarkista



Ratkaisu

Onko koneeseen jäänyt repeytynyt paperinpala??

■ Noudata kosketuspaneelin ohjeita kaiken paperin poistamiseksi.

Onko tasolle asetettu liikaa paperia?

■ Lataa paperi uudelleen. Lataa enintään arkkien maksimimäärä äläkä ylitä merkiviivaa.

▶ [Aseta alkuperäinen asiakirja \(sivu 5\)](#)

Ottaako kone monta paperia yhdellä kertaa?

■ Tuuleta paperinippua hyvin, ennen kuin asetat sen paperitasolle.

Käytätkö paperilaatua, mikä ei vastaa teknisiä tietoja?

■ Käytä SHARPin suosittelemaa paperia.

Muille konemalleille tarkoitetun paperin tai koneelle sopimattoman erikoispaperin käyttö saattaa johtaa paperitukoksiin, taitteisiin tai tahroihin.

⇒ - Pikaohjeen kohta "Aloitusopas"

Katso tietoja paperista, joka on kielletty tai jota ei suositella kohdasta "Käyttöohje".

Ovatko ohisyöttötason ohjaimet säädetty paperin leveyden mukaan?

■ Sääda ohisyöttötason ohjaimet paperin leveyden mukaan.

▶ [Aseta alkuperäinen asiakirja \(sivu 5\)](#)

Onko ohisyöttötason jatkotaso vedetty ulos?

■ Kun asetat koneeseen suurikokoista paperia, vedä jatkotaso esiin.

▶ [Aseta alkuperäinen asiakirja \(sivu 5\)](#)

Onko ohisyöttötason syöttötela liikainen?

■ Puhdista ohisyöttötason rulla.

▶ [Huolto \(sivu 8\)](#)

Onko A5 (5-1/2" x 8-1/2") -kokoista paperia lisätty?

■ Kun lisäät A5 (5-1/2" x 8-1/2") -kokoista paperia, aseta paperi vaakasuntaan (A5R (5-1/2" x 8-1/2"R)). (Paitsi taso 1 ja ohisyöttötaso)

Onko paperikoko määritetty?

■ Jos käytät erikoiskokoa, muista määrittää paperikoko.

Jos tasolle asetettavan paperin koko vaihtuu, tarkista paperikoon asetukset.

⇒ "Asetukset" → [Järjestelmäasetukset] → [Yleiset asetukset] →

[Paperiasetukset] → [Paperikaukalo asetukset] → [Kaukalon rekisteröinti]

Oletko lisännyt paperia ohisyöttötasolle?

■ Kun lisäät paperia tasolle, poista ohisyöttötasolta kaikki siellä vielä olevat paperit, yhdistä ne lisättävään paperiin ja lisää paperit yhtenä pinona.

Jos paperia lisätään poistamatta tasolla ollutta paperia, seurauksena voi olla paperitukos.

Käytätkö rei'itettyä paperia?

■ Kun käytä rei'itettyä paperia, aseta paperityypiksi löi.

⇒ "Asetukset" → [Järjestelmäasetukset] → [Yleiset asetukset] →

[Paperiasetukset] → [Paperikaukalo asetukset] → [Kaukalon rekisteröinti]

Käytätkö tarra-arkkeja joita ei tulisi käyttää?

■ Tarrat ilman tukiarkkia voi tarttua siirto pintaan ja tämä aiheuttaa paperitukoksen.

Poista paperi ja käännä avautuva sivu. Erityyppisen paperin käyttö saattaa korjata ongelman.

■ Tämä voi auttaa joissain tapauksissa paperin käpristymisen estämisessä.

▶ [Aseta alkuperäinen asiakirja \(sivu 5\)](#)



PAPERI EI KULKEUDU SISÄÄN PAPERITASOLTA



Tarkista

Onko tasolle asetettu paperi asetettu oikein?

Onko taso poistettu käytöstä joissain tiloissa (kopiointi, tulostus, faksi, kuvan lähetyks, asiakirjojen arkistointi)?



Ratkaisu

■ Aseta ohjaimet paperin kokoa vastaaviksi. Lataa paperi uudelleen. Lataa enintään arkkien maksimimäärä äläkä ylitä merkiviivaa.
▶ [Aseta alkuperäinen asiakirja \(sivu 5\)](#)

■ Tarkista [Paperikaukalo asetukset] -kohdassa, onko tilojen kohdalla olevissa valintaruuduissa valintamerkit ([Hyväksytyt työn syöttö]). Toimintoja, joita ei ole valittu, ei voida käyttää tulostukseen, kun kyseinen kaukalo on käytössä.
⇒ "Asetukset" → [Järjestelmäasetukset] → [Yleiset asetukset] → [Paperiasetukset] → [Paperikaukalo asetukset] → [Kaukalon rekisteröinti] → [Hyväksytyt työn syöttö]



EN TIEDÄ, MITEN PAPERIKOKOA MUUTETAAN



Tarkista

Aseta kunkin tason käytettävä paperikoko tason asetuksissa.



Ratkaisu

■ "Kaukalo- asetukset"-näppäin löytyy kotinäytöltä. Avaa tason asetusnäyttö napauttamalla tätä näppäintä. Napauta tasoa, jonka paperikoon haluat muuttaa, valitse paperin tyyppi ja napauta sitten [Koko]-välilehteä. Valitse paperi ja napauta [OK]-näppäintä. Jos olet asettanut erikoiskokoista paperia ohisyöttötasolle, napauta [Suora syöttö]-näppäintä, kun olet napauttanut [Koko]-välilehteä, syötä paperin koko manuaalisesti ja napauta [OK]-näppäintä.



ULOSTULO ON HUOMATTAVAN KÄPRISTYNYT JA EPÄTASAINEN



Tarkista

Poista paperi ja käänä avautuva sivu. Erityyppisen paperin käyttö saattaa korjata ongelman.



Ratkaisu

■ Tämä voi auttaa joissain tapauksissa paperin käpristymisen estämisessä.
▶ [Aseta alkuperäinen asiakirja \(sivu 5\)](#)



KUVA ON PAPERILLA VINOSSA



Tarkista

Onko ohisyöttötasolle asetettu liikaa paperia?

Ovatko ohisyöttötason ohjaimet säädetty paperin leveyden mukaan?

Ovatko alkuperäisen asiakirjan ohjaimet säädetty paperin leveyden mukaan?



Ratkaisu

■ Lataa paperi uudelleen. Lataa enintään arkkien maksimimäärä äläkä ylitä merkiviivaa.
Paperin enimmäismäärä vaihtelee paperityypin asetusten mukaan.

■ Sääda ohisyöttötason ohjaimia paperin leveyden mukaan niin, että ne koskettavat kevyesti paperin reunoja.

■ Sääda alkuperäisen asiakirjan ohjaimet paperin leveyden mukaan.



SKANNATUSSA KUVASSA NÄKYVY VIIVOJA



Tarkista

Ovatko valotuslasin skannattavat alueet likaisia tai onko automaattinen syöttölaite likainen?

Onko ohisyöttötason syöttötela likainen?



Ratkaisu

■ Puhdista valotuslasin skannattavat alueet tai automaattinen syöttölaite.
▶ [Huolto \(sivu 8\)](#)

■ Puhdista ohisyöttötason rulla.
▶ [Huolto \(sivu 8\)](#)



TULOSTEISSA NÄKYVY TAHROJA



Tarkista

Käytätkö paperilaatua, mikä ei vastaa teknisiä tietoja?

Tulostatko esirei'itetulle paperille?

Ilmestyykö näyttöön viesti, joka ilmoittaa, että huolto on tarpeen?

Poista paperi ja käännä avautuva sivu. Erityyppisen paperin käyttö saattaa korjata ongelman.



Ratkaisu

■ Käytä SHARPin suosittelemaa paperia.
Muille konemalleille tarkoitetun paperin tai koneelle sopimattoman erikoispaperin käyttö saattaa johtaa paperitukoksiin, taitteisiin tai tahroihin.
⇒ - Pikaohjeen kohta "Aloituspapas"

■ Varmista, että kuva ei osu reikien kohdalle.
Jos tulostettu kuva osuu reikien kohdalle, tahroja voi syntyä paperin taustapuolelle yksipuolisessa tulostuksessa tai molemmille puolille kaksipuolisessa tulostuksessa.

■ Ota yhteyttä jälleenmyyjään tai lähimpään valtuutettuun SHARP-huoltoedustajaan niin pian kuin mahdollista.

■ Tämä voi auttaa joissain tapauksissa paperin käpristymisen estämisessä.
▶ [Aseta alkuperäinen asiakirja \(sivu 5\)](#)



TULOSTETTAESSA PAKSULLE PAPERILLE, TULOSTE ON TAHRAISTA SIVULTA 2 ETEENPÄIN



Tarkista

Onko paperityyppi määritetty oikein?



Ratkaisu

- Aseta oikea paperityyppi tasoasetuksissa. Varo tekemästä seuraavia virheitä:
 - Kun käytät paksua paperia, muuta paperin tyyppiä tason asetuksissa asentoon Heavy (Painava). (Kuva saattaa kadota, jos sitä hangataan.)
 - Koneessa käytetään muuta kuin paksua paperia, mutta tasoasetuksissa on valittu paksu paperi. (Tämä saattaa aiheuttaa taitteita paperiin tai tukoksia.)
- ⇒ "Asetukset" → [Järjestelmäasetukset] → [Yleiset asetukset] → [Paperiasetukset] → [Paperikaukalo asetukset] → [Kaukalon rekisteröinti]



EN TIEDÄ, MITEN PAPERITASOA MUUTETAAN



Tarkista

Muutitko ulostulotasoa?



Ratkaisu

- Kun kopioit, voit valita ulostulotason normaalitilassa. Kosketa [Ulostulo] normaalitilan perusnäytössä. Voit asettaa ulostulotason näytöissä. Kun kopioit, voit valita ulostulotason tulostinohjaimessa. Napauta [Viimeistely]-välilehteä tulostinohjaimessa ja valitse ulostulotaso kohdassa [Vast.ottotaso]. Ulostulotaso on kiinteä, eikä sitä voi muuttaa, kun jotkut kopiot tai tulostusasetukset on valittu. Jotkut kopio- tai tulostusasetukset voivat peruuntua, kun muutat ulostulotasoa.



OSA KUVASTA EI NÄY



Tarkista

Onko paperikoko asetettu oikein?



Ratkaisu

- Jos käytät erikoiskokoa, muista määrittää paperikoko. Jos tasolle asetettavan paperin koko vaihtuu, tarkista paperikoon asetukset.
⇒ "Asetukset" → [Järjestelmäasetukset] → [Yleiset asetukset] → [Paperiasetukset] → [Paperikaukalo asetukset] → [Kaukalon rekisteröinti]

Onko alkuperäisasiakirja asetettu oikeaan asentoon?

- Jos käytät valotuslasia, aseta alkuperäisasiakirja sen vasempaan yläkulmaan.
▶ [Aseta alkuperäinen asiakirja \(sivu 5\)](#)



TULOSTUS TULEE PAPERIN VÄÄRÄLLE PUOLELLE



Tarkista

Onko paperi asetettu niin, että sen tulostuspuoli osoittaa oikeaan suuntaan?



Ratkaisu

- Varmista, että paperin tulostuspuoli osoittaa oikeaan suuntaan.
 - Tasot 1–4:
Aseta paperi tulostuspuoli ylöspäin.*
 - Ohisyöttötasotaso, Taso 5:
Aseta paperi tulostuspuoli alaspäin.*
- *Kun paperin tyyppi on "Esitulistettu" tai "Kirjelomake", lisää paperi toisinpäin. (Paitsi kun [2-puol. pois käytöstä] on otettu käyttöön asetustilassa (pääkäyttäjä).
Kysy pääkäyttäjältä lisätietoja asetustilasta.)



KANSI TAI VÄLILEHTI EI TULOSTU MÄÄRITETYLLE PAPERILLE



Tarkista

Onko paperityyppi määritetty oikein?



Ratkaisu

- Aseta oikea paperityyppi tasolle, joka sisältää kannelle tai välilehdelle määritettyä paperia.
Jos kannelle tai välilehdelle asetettu paperityyppi ei vastaa tasolle asetettua paperityyppiä, kone syöttää paperin eri tasolta.
⇒ "Asetukset" → [Järjestelmäasetukset] → [Yleiset asetukset] → [Paperiasetukset] → [Paperikaukalo asetukset] → [Kaukalon rekisteröinti]



KYTKETTYÄ USB-LAITETTA EI VOI KÄYTTÄÄ



Tarkista

Onko USB-laite yhteensopiva koneen kanssa?



Ratkaisu

Tunnistetaanko laitteeseen liitetty USB-laite?

- Kysy jälleenmyyjältä, onko kone yhteensopiva oheislaitteen kanssa. USB-laitteita, jotka eivät ole yhteensopivia koneen kanssa, ei voi käyttää.
- Kun USB-laite on kytketty koneeseen ja oikein tunnistettu, kuvake (🖨️) ilmestyy kosketuspaneelin yläreunaan. Jos laitteen tunnistus ei onnistu, kytke se uudelleen.
- Tarkasta USB-muistilaitteen tiedostomuoto.
Jos USB-muistilaitteen muoto on muu kuin FAT32, muuta se tietokoneen avulla muodoksi FAT32.

Onko USB-muistilaitteen muoto FAT32?

Käytätkö USB-muistilaitetta, jonka kapasiteetti on yli 32 Gt?

- Käytä 32 Gt:n tai alhaisemman muistitilan USB-muistilaitetta.



VIIMEISTELIJÄ/SATULANIDONTAVIIMEISTELIJÄ EI TOIMI



Tarkista

Ilmestyykö näyttöön viesti, joka ilmoittaa, että paperi tulee poistaa viimeistelijän pinoajasta?

Onko pääkäyttäjä poistanut toimintoja käytöstä?



Ratkaisu

■ Poista kaikki viimeistelijän pinoajassa olevat paperit.

■ Kysy asiaa pääkäyttäjältä.
Jotkut toiminnot on voitu poistaa käytöstä asetustilassa.



NIDONTA EI ONNISTU (MUKAAN LUKIEN SATULANIDONTA)



Tarkista

Ilmestyykö näyttöön viesti, joka kehottaa tarkistamaan nidontalaitteen?

Ilmestyykö näyttöön viesti, joka kehottaa lisäämään niittejä?

Onko erilevyisiä papereita asetettu sekaisin?

Onko arkkeja enemmän kuin on mahdollista nittoa kerralla?

Onko tulostustyöhön sisällytetty sen kokoista paperia, jota ei voi nittoa?

Onko tulostinajurissa valitun tason paperityyppi-asetus valittu paperityypille, jota ei voi nittoa?



Ratkaisu

■ Poista juuttuneet niitit.
▶ [Huolto \(sivu 8\)](#)

■ Aseta niittikasetti paikoilleen.
Muista asettaa niittikotelo takaisin paikalleen.
▶ [Huolto \(sivu 8\)](#)

■ Nido erikokoisia asiakirjoja käyttämällä saman levyistä paperia ja valitse [Sama leveys] -asetus.
Nidonta ei onnistu, jos koneeseen on asetettu erilevyisiä papereita. Kopioitaessa valitse [Sama leveys]-kohdassa [Sekakoko Alkup.] -kohdan asetukseksi [Muut].

■ Katso nidottavien arkki- enimmäismäärä pikaohjeen kohdasta "TEKNISET TIEDOT".

■ Katso nidottaviksi sopivat paperikoot pikaohjeen kohdasta "TEKNISET TIEDOT".

■ Sinun täytyy tarkistaa paperityypit, jotka on asetettu koneeseen ja valitse paperitaso, joka on asetettu paperille*, jota voidaan käyttää nidottavaan tulostukseen.
Napsauta [Tason tila]-näppäintä tulostinominaisuuksien ikkunan [Paperikasetti]-välilehdellä ja tarkista jokaisen tason paperityypin asetus.
*Tarroja, sarkainpaperia, kiiltävää paperia, kalvoja tai kirjekuoria ei voi nittoa.
Nidonta ei ole mahdollista myöskään silloin, jos käyttäjätyyppin asetuksissa on valittu "Nitoja Pois Käytöstä".



REI'ITYS EI ONNISTU



Tarkista

Ilmestyykö näyttöön viesti, joka kehottaa tarkistamaan rei'itysyksikön?

Onko eri kokoisia papereita asetettu sekaisin?

Onko tulostustyöhön sisällytetty paperikokoa, jota ei voi rei'ittää?

Onko tulostinajurissa valitun tason paperityyppiasetus valittu paperityypille, jota ei voi rei'ittää?



Ratkaisu

■ Poista rei'itysjäte.
▶ [Huolto \(sivu 8\)](#)

■ Rei'itys ei ole mahdollista, kun erilevyisiä papereita on asetettu sekaisin. Kun haluat rei'ittää erikokoisia asiakirjoja, käytä papereita, jotka ovat saman levyisiä, ja valitse [Sama leveys] -asetus. Kopioitaessa valitse [Sama leveys]-kohdassa [Sekakoko alkuperäiset] -kohdan asetukseksi [Muut].

■ Katso rei'itettäviksi sopivat paperikoot pikaohjeen kohdasta "TEKNISET TIEDOT".

■ Tarkista koneen paperityypin asetukset ja valitse taso, jossa on paperia, jota voidaan rei'ittää*. Napsauta [Tason tila]-näppäintä tulostinominaisuuksien ikkunan [Paperikasetti]-välilehdellä ja tarkista jokaisen tason paperityypin asetus. *Tarroja, sarkainpaperia, kiiltävää paperia, kalvoja tai kirjekuoria ei voi rei'ittää. Rei'itys ei ole mahdollista myöskään silloin, kun käyttäjätyyppin asetuksissa on valittu "Rei'itys Pois Käytöstä".



NIDONTAKOHTA TAI REI'ITYSKOHTA ON VÄÄRÄ



Tarkista

Onko nidontakohdan asetus oikein?

Ovatko nidontakohtien asetus oikein?

Onko alkuperäinen asetettu oikein kopioitava puoli ylöspäin tai alaspäin?
(Käytettäessä syöttölaitetta)



Ratkaisu

■ Tarkista nidontasijainti "ESIKATSELUNÄYTÖSSÄ".

■ Tarkista rei'ityksen sijainti "ESIKATSELUNÄYTÖSSÄ".

■ Tarkista paperin lisäämismenetelmä ja suorita asianmukaiset toimet.



TAITTAMINEN EI ONNISTU



Tarkista

Onko pääkäyttäjä ottanut [2-puol. pois käytöstä] -asetuksen käyttöön?

Käytätkö paperityyppiä, jossa on erilainen etu- ja taustapuoli?



Ratkaisu

■ Paperin taittotoimintoa ei voi käyttää, kun [2-puol. pois käytöstä] on otettu käyttöön asetustilassa. Kysy asiaa pääkäyttäjältä.
⇒ Valitse "Asetukset (pääkäyttäjä)" [Järjestelmäasetukset] → [Yleiset asetukset] → [Laitteasetukset] → [2-puol. pois käytöstä].

■ Taittotoimintoa ei voi käyttää esitulosetulle paperille, kirjelomakkeille tai muille papereille, joiden etu- ja taustapuoli ovat erilaiset.
Kun käytät taittotoimintoa, käytä paperityyppiä, jossa etu- ja taustapuoli ovat samanlaiset, kuten tavallisessa paperissa.



TAITTOKOHTA EI OLE OIKEA



Tarkista

Onko alkuperäinen asetettu oikealla tavalla kopioitava puoli ylöspäin tai kopioitava puoli alaspäin?



Ratkaisu

■ Tarkista alkuperäisasiakirjan asettamissuunta tai taitettavan paperin suunta ja suorita tarvittavat toimenpiteet.



ESIKATSELUKUVAT TAI PIKKUKUVAT EIVÄT TULE NÄKYVIIN



Tarkista

Onko suorittamista odottamassa useita töitä?



Ratkaisu

■ Odota, kunnes useita töitä on suoritettu.



KOSKETUSPANEELIA ON VAIKEA LUKEA



Tarkista

Onko kirkkaus säädetty oikein?



Ratkaisu

■ Sääda kirkkautta napauttamalla kotinäytössä [Kirkkauden säätö]-näppäintä (☰).



SINUT KIRJATTIIN ULOS ILMAN, ETTÄ OLIT TEHNYT SITÄ ITSE



Tarkista

Onko Paluu perustilaan -toiminto aktivoitu?



Ratkaisu

- Kun käytetään käyttäjätunnistusta, sillä hetkellä sisään kirjoittautunut käyttäjä kirjataan automaattisesti ulos, jos Paluu perustilaan -toiminto aktivoituu. Kirjautu sisään uudelleen.
Jos olet itse pääkäyttäjä, voit muuttaa Autom. tyhjennys -toiminnon aika-asetusta tai estää Autom. tyhjennys -toiminnon asetuksissa [Paluu Perustilaan].
⇒ "Asetukset (pääkäyttäjä)" → [Järjestelmäasetukset] → [Yleiset asetukset] → [Käyttö- Asetukset] → [Tila- Asetukset] → [Paluu Perustilaan]



EN TIEDÄ, MISSÄ IP-OSOITTEEN ASETUS ON



Tarkista

IP-osoite asetetaan asetustilan. verkkoasetuksissa



Ratkaisu

- Jos haluat asettaa kiinteän IP-osoitteen, kysy verkon pääkäyttäjältä koneelle varattua IP-osoitetta ja muita verkkoasetuksia varten tarvittavia tietoja.
⇒ "Asetukset (pääkäyttäjä)" → [Järjestelmäasetukset] → [Verkkoasetukset] → [Protokollan asetus]



EN TIEDÄ, MITEN MUUTTAA ALOITUSNÄYTÖN TAUSTAVÄRIÄ



Tarkista

Voit muuttaa taustaväriä kohdassa "Näyttömuodon asetus".



Ratkaisu

- Avaa toimintapaneeli kotinäytössä ja napauta [Näyttömuodon asetus]. Syötä pääkäyttäjän salasana ja valitse haluamasi väri malleista 1-5. Lisätietoja saat käyttöliittymän mukautusohjeesta.



EN TIEDÄ, MITEN LISÄTÄÄN TAI POISTETAAN PIKANÄPPÄIN KOTINÄYTÖSTÄ



Tarkista

Voit muuttaa pikanäppäimen kohdassa "Muokkaa alkusivua".



Ratkaisu

- Avaa toimintapaneeli kotinäytössä ja napauta [Muokkaa alkusivua]. Syötä pääkäyttäjän salasana, napauta haluamaasi kohtaa ja lisää pikanäppäin, tai napauta pikanäppäintä ja poista. Lisätietoja saat käyttöliittymän mukautusohjeesta.



EN TIEDÄ MITEN PALAUTTAA SUURI TEKSTIASETUS ALKUPERÄISEEN TILAANSA





Tarkista

Onko suuri teksti -tila käytössä kotinäytössä?



Ratkaisu

- Jos suuri teksti -kuvake on , suuri teksti on käytössä. Paina suuri teksti -kuvaketta muuttaaksesi sen asentoon  ja peruuttaaksesi suuri teksti -tilan.



EN TIEDÄ, MITEN SÄÄTÄÄ KONEEN ENERGIANSÄÄSTÖTILAAN SIIRTYMISAIKA



Tarkista

Aseta aika, jolloin kone siirtyy energiansäästötilaan asetustilan energian säästö -asetuksissa.



Ratkaisu

- Aseta aika, jolloin kone siirtyy energiansäästötilaan asetustilan energian säästö -asetuksissa.
Aseta aika, jolloin kone siirtyy esilämmitystilaan.
⇒ "Asetukset (pääkäyttäjä)" → [Järjestelmäasetukset] → [Virransäästö] → [ECO asetus] → [Esilämmitystilan Asetus]
Määritä aika, jolloin automaattinen sammutus tapahtuu
⇒ "Asetukset (pääkäyttäjä)" → [Järjestelmäasetukset] → [Virransäästö] → [ECO asetus] → [Ajastinsammutus]



OLEN UNOHTANUT PÄÄKÄYTTÄJÄN SALASANAN



Tarkista

Onko pääkäyttäjän salasanaa muutettu tehtaan oletusasetuksesta?



Ratkaisu

- Ota yhteyttä jälleenmyyjään tai lähimpään valtuutettuun SHARP-huoltoedustajaan.
Katso pääkäyttäjän salasanan oletusasetusta koskevia lisätietoja pikaohjeen kohdasta "KONEEN PÄÄKÄYTTÄJÄLLE". Kun olet vaihtanut salasanan, paina se mieleesi.



EN TIEDÄ, KEHEN OTTAA YHTEYTTÄ YLLÄPITOA JA HUOLTOA VARTEN



Tarkista

Tarkista asiakastukitiedot.



Ratkaisu

- Ota yhteyttä jälleenmyyjään tai lähimpään valtuutettuun SHARP-huoltoedustajaan.



TARKISTUSLUETTELO

Onko pääkäyttäjä poistanut toimintoja käytöstä?

Jotkut toiminnot on voitu poistaa käytöstä asetustilassa. Kun käyttäjätunnistus on otettu käyttöön, käytettävissäsi olevia toimintoja on ehkä rajoitettu käyttäjäasetuksissasi. Kysy asiaa pääkäyttäjältä.

? Ongelma	✓ Tarkista	Sivu
KAKSIPOULINEN KOPIOINTI EI ONNISTU	Onko valitun tason paperityypin asetukseksi valittu sellainen paperityyppi, jota ei voida käyttää kaksipuoliseen kopiointiin?	28
	Käytätkö erikoisen kokoista tai tyyppistä paperia?	28
	Kopioitko käyttämällä asetuksia, jotka eivät salli kaksipuolista kopiointia?	28
KÄÄNTÖKOPIOINTI EI TOIMI	Valitsitko kopiointisuhteen manuaalisesti?	28
	Kopioitko asetuksilla, jotka eivät salli kääntökopiointia?	28
	Onko [Kääntökopiointin Asetus] otettu käyttöön asetustilassa?	28
SUURENNA/PIENENNÄ EI TOIMI	Ovatko alkuperäinen-, paperi-, ja suhdeasetukset oikein?	28
KUVA ON LIIAN VAALEA TAI LIIAN TUMMA	Onko kuva liian vaalea?	29
	Onko kuva liian tumma?	29
	Onko alkuperäisen tyyppille sopiva valotustila valittu?	29
	Onko kopion yleinen tummuus liian vaalea?	29
VÄRIAINHEET OVAT LOPPU	Suorititko "Autom. harmaa kalibrointi (kopiointinille)"?	29
OSA KUVASTA EI NÄY	Onko alkuperäisen koon ja paperikoon välinen suhde valittu oikein?	30
	Käytätkö AB (tuumakokoista) alkuperäistä?	30
KOPIOT TULEVAT ULOS TYHJINÄ	Onko alkuperäinen asetettu oikealla tavalla kopioitava puoli ylöspäin tai kopioitava puoli alaspäin?	30
HALUAN KOPIOIDA USEITA A4-SIVUJA YHDELLE A4-ARKILLE	Käytä N-Up-toimintoa.	30



KAKSIPUOLINEN KOPIOINTI EI ONNISTU



Tarkista

Onko valitun tason paperityypin asetukseksi valittu sellainen paperityyppi, jota ei voida käyttää kaksipuoliseen kopiointiin?

Käytätkö erikoisen kokoista tai tyypistä paperia?

Kopioitko käyttämällä asetuksia, jotka eivät salli kaksipuolista kopiointia?



Ratkaisu

- Tarkista "Paperikaukalo asetukset" asetustilassa.
⇒ "Asetukset" → [Järjestelmäasetukset] → [Yleiset asetukset] → [Paperiasetukset] → [Paperikaukalo asetukset] → [Kaukalon rekisteröinti] → [Hyväksytyn työn syöttö]
Valitse [Kaukalo- asetukset] kotinäytössä.
Napauta valittua tasoa ja napauta ilmestyvässä näytöstä [Paperin ominaisuus]-näppäintä.
Jos [2-Puol. Pois Käytöstä]-valintaruutu paperin ominaisuuksien näytössä on , tasoa, ei voi käyttää kaksipuoliseen tulostukseen. Muuta paperityyppi tyypiksi, jota voidaan käyttää kaksipuoliseen tulostukseen.

- Lisätietoa käytettävistä paperityypeistä ja -ko'oista, jotka soveltuvat kaksipuoliseen kopiointiin, Pikaohjeen kohdasta "TEKNISET TIEDOT".

- Kaksipuolinen kopiointi voidaan yleensä yhdistää muihin toimintoihin, mutta jotkut yhdistelmät eivät ole mahdollisia. Jos valitaan kielletty yhdistelmä, siitä ilmoittava viesti ilmestyy kosketuspaneeliin.



KÄÄNTÖKOPIOINTI EI TOIMI



Tarkista

Valitsitko kopiointisuhteen manuaalisesti?

Kopioitko asetuksilla, jotka eivät salli kääntökopiointia?

Onko [Kääntökopiinnin Asetus] otettu käyttöön asetustilassa?



Ratkaisu

- Käytä kopiinnissa automaattista kopiosuhteen valintaa.

- Kääntökopiointi voidaan yleensä yhdistää muihin toimintoihin, mutta jotkut yhdistelmät eivät ole mahdollisia. Jos valitaan kielletty yhdistelmä, siitä ilmoittava viesti ilmestyy kosketuspaneeliin.

- Kysy asiaa pääkäyttäjältä.
Jos olet pääkäyttäjä, ota [Kääntökopiinnin Asetus] käyttöön.
⇒ Valitse "Asetukset" [Järjestelmäasetukset] → [Kopiinnin asetukset] → [Tila-Asetukset] → [Kääntökopiinnin Asetus] → [Kääntökopiointi].



SUURENNA/PIENENNÄ EI TOIMI



Tarkista

Ovatko alkuperäinen-, paperi-, ja suhdeasetukset oikein?



Ratkaisu

- Tarkista, onko alkuperäinen koko, joka näkyy näytössä, oikea. Tarkista sen jälkeen, onko oikea paperi valittu. Kosketa [Suhde]-näppäintä ja sitten [Autom. kuva] -näppäintä. Sopiva alkuperäisen asiakirjan ja paperin suhde ilmestyy.



KUVA ON LIIAN VAALEA TAI LIIAN TUMMA



Tarkista

Onko kuva liian vaalea?

Onko kuva liian tumma?

Onko alkuperäisen tyypille sopiva valotustila valittu?

Onko kopion yleinen tummuus liian vaalea?



Ratkaisu

■ Valitse kopioitavalle alkuperäiselle sopiva valotustila ja säädä valotustaso manuaalisesti.

■ Valitse yksi seuraavista tiloista alkuperäisen tyyppin mukaan. (Tämä voidaan asettaa normaalitilassa).

• **Teksti**

Käytä tätä tilaa tavallisiin tekstiasiakirjoihin.

• **Teksti / painettu valokuva**

Tämä tila antaa parhaan tasapainon kopioitaessa alkuperäistä, jossa on sekä tekstiä että painettuja valokuvia. Tällainen on esimerkiksi aikakauslehti tai myyntiluettelo.

• **Teksti/Valokuva**

Tämä tila antaa parhaan tasapainon kopioitaessa alkuperäistä, jossa on sekä tekstiä että valokuvia. Tällainen on esimerkiksi tekstiasiakirja, johon on liitetty valokuva.

• **Painettu valokuva**

Tämä tila on paras vaihtoehto painettujen valokuvien kopiointiin, jollaisia ovat esimerkiksi aikakauslehtien tai myyntiluetteloiden valokuvat.

• **Valokuva**

Käytä tätä tilaa valokuvien kopiointiin.

• **Kartta**

Tämä tila on paras useimmissa kartoissa olevien vaaleiden väriarjostusten ja hienon tekstin kopioimiseen.

• **Vaalea alkup.**

Käytä tätä tilaa alkuperäisiin, joissa on vaaleaa lyijykynäkirjoitusta.

■ Muuta kopion yleistä tummuutta jommallakummalla alla olevista menetelmistä.

• **Oletusasetuksen muuttaminen.**

Valitse "Asetukset (verkkoversio)" - [Järjestelmäasetukset] → [Kuvanlaadun säätö] → [Kopiokuvan laatu] → [Kuvan laatu Laadun säätö]. Aseta oletusasetus [2] arvoon [3 (Terävä)] vähentääksesi yleistä valotusta, tai [1 (Tasainen)] lisätäksesi yleistä valotusta.

• **Asetuksen tilapäinen muuttaminen**

Valitse normaalitila (asetusta ei voi muuttaa Helppo-tilassa). Aseta kohdassa [Muut] → [Kuvan laatu Laadun säätö] oletusasetus [2] arvoon [3 (Terävä)] vähentääksesi yleistä valotusta, tai [1 (Tasainen)] lisätäksesi yleistä valotusta. Asetus nollataan automaattisesti, kun palaat kotinäyttöön.



VÄRIAINHEET OVAT LOPPU



Tarkista

Suorititko "Autom. harmaa kalibrointi (kopiointille)"?



Ratkaisu

■ Pyydä pääkäyttäjää suorittamaan "Autom. harmaa kalibrointi (kopiointille)".
⇒ "Asetukset (pääkäyttäjä)" → [Järjestelmäasetukset] → [Kuvanlaadun säätö] → [Yleiset toiminnot] → [Autom. harmaa kalibrointi (kopiointille)]



OSA KUVASTA EI NÄY



Tarkista

Onko alkuperäisen koon ja paperikoon välinen suhde valittu oikein?

Käytätkö AB (tuumakokoista) alkuperäistä?



Ratkaisu

■ Valitse sopiva kokosuhteasetus.

■ Jos kopioit AB (tuumakokoista) alkuperäistä, määritä alkuperäisen koko manuaalisesti.



KOPIOT TULEVAT ULOS TYHJINÄ



Tarkista

Onko alkuperäinen asetettu oikealla tavalla kopioitava puoli ylöspäin tai kopioitava puoli alaspäin?



Ratkaisu

■ Valotuslasia käytettäessä alkuperäinen tulee asettaa kopioitava puoli alaspäin. Automaattista syöttölaitetta käytettäessä alkuperäinen tulee asettaa kopioitava puoli ylöspäin.



HALUAN KOPIOIDA USEITA A4-SIVUJA YHDELLE A4-ARKILLE



Tarkista

Käytä N-Up-toimintoa.



Ratkaisu

■ N-Up-toiminnolla voit pienentää ja kopioida jopa kahdeksan A4-sivun kuvat yhdelle arkille. Napauta [Moniotos]-näppäintä. Normaalitilassa voit myös lisätä reunat N-Up-kopioihin.



TARKISTUSLUETTELO

Onko pääkäyttäjä poistanut toimintoja käytöstä?

Jotkut toiminnot on voitu poistaa käytöstä asetustilassa. Kun käyttäjätunnistus on otettu käyttöön, käytettävissäsi olevia toimintoja on ehkä rajoitettu käyttäjäasetuksissasi. Kysy asiaa pääkäyttäjältä.

Ongelma	Tarkista	Sivu
TULOSTUS EI ONNISTU	Onko tietokone kytketty koneeseen oikein?	32
	Onko kone kytketty samaan verkkoon (LAN tms.) kuin tietokone?	32
	Onko IP-osoite valittu oikein? (Windows)	32
	Käytätkö tulostinporttia, joka on luotu Standard TCP/IP -portin avulla? (Windows)	32
	Onko tietokone epävakaassa tilassa?	32
	Onko kone määritetty oikein sovelluksessa, jota käytät tulostukseen?	32
	Toimivatko verkkoon kytketyt laitteet normaalisti?	32
	Onko I/O-aikaraja-asetus liian lyhyt?	32
	Onko Ilmoitussivu tulostettu?	33
	Onko pääkäyttäjä poistanut toimintoja käytöstä?	33
	Tallensitko sellaiset asetukset Tila-Asetuksissa, joita ei voi käyttää nykyisen vaihtoehdon määrityksessä?	33
EN TIEDÄ MIKÄ TULOSTINAJURI PITÄÄ ASENTAA	Tarkista jokaisen tulostinajurin ominaisuudet ennen asentamista.	33
EN TIEDÄ, MITEN TULOSTUS PERUUTETAAN	Noudata alla olevia ohjeita tulostuksen peruuttamiseksi	34
KAKSIPUOLINEN KOPIOINTI EI ONNISTU	Onko valitun tason paperityypin asetukseksi valittu sellainen paperityyppi, jota ei voida käyttää kaksipuoliseen tulostukseen?	34
	Käytätkö erikoisen kokoista tai tyyppistä paperia?	34
	Onko pääkäyttäjä poistanut toimintoja käytöstä?	34
TIETOKONEEN JAETUSSA KANSIOSSA OLEVAN TIEDOSTON SUORA TULOSTUS EI OLE MAHDOLLISTA	Onko [IPsec-asetukset] otettu käyttöön koneessa?	34
TASOA, VIIMEISTELIJÄÄ TAI MUUTA KONEESEEN ASENNETTUA OHEISLAITETTA EI VOIDA KÄYTTÄÄ	Onko koneeseen asennetut oheislaitteet määritetty tulostinajurilla?	35
KUVA ON RAKEINEN	Ovatko tulostinajurin asetukset sopivat tälle tulostustyölle?	35
KUVA ON LIIAN VAALEA TAI LIIAN TUMMA	Onko tulostuksen yleinen tummuus liian vaalea?	35
	Tarvitseeko kuvaa (erityisesti valokuvaa) korjata? (Windows)	35
VÄRIAINEEET OVAT LOPPU	Suorititko "Autom. harmaa kalibrointi (tulostukselle)"?	36
TEKSTI JA RIVIT OVAT HIMMEÄT JA VAIKEAT NÄHDÄ	Onko tulostuksen yleinen tummuus liian vaalea?	36
	Onko alkuperäisessä tiedossa ohuita viivoja?	36
OSA KUVASTA EI NÄY	Täsmääkö työtä varten määritetty paperikoko tasoon asetetun paperin koon kanssa?	36
	Onko tulostuksen suunnan asetus (pysty tai vaaka) asetettu oikein?	36
	Onko marginaalit asetettu oikein sovelluksen asetteluasetuksissa?	36
KUVA ON VÄÄRIN PÄIN	Käytätkö paperityyppejä (rei'itetty paperi jne.), joita voidaan ladattu kiinteän suuntaisesti?	37
	Onko kaksipuolista tulostusta varten valittu oikea nidontakohta?	37
PAPERILLE TULOSTUU USEITA KÄSITTÄMÄTTÖMIÄ MERKKEJÄ	Onko tietokone tai kone epävakaassa tilassa?	37
REITITTIMEN VAIHTAMISEN JÄLKEEN EN VOI ENÄÄ TULOSTAA KONEELLE	Onko tietokone yhdistetty koneeseen?	38



TULOSTUS EI ONNISTU



Tarkista

Onko tietokone kytketty koneeseen oikein?



Ratkaisu

- Varmista, että johto on kytketty huolellisesti tietokoneen ja koneen LAN-liitäntöihin.
Jos kytket verkkoon, varmista, että LAN-johto on kytketty huolellisesti myös keskittimeen.
▶ [Virta ja liittimien paikat \(sivu 4\)](#)

Onko kone kytketty samaan verkkoon (LAN tms.) kuin tietokone?

- koneen täytyy olla kytkettynä samaan verkkoon kuin tietokoneen.
Jos et tiedä, mihin verkkoon kone on kytketty, kysy verkon pääkäyttäjältä.

Onko IP-osoite valittu oikein? (Windows)

- Tarkista IP-osoitteen asetus.
Jollei koneella ole kiinteää IP-osoitetta (kone saa IP-osoitteen DHCP-palvelimelta), tulostus ei ole mahdollista, jos IP-osoite muuttuu. Voit tarkistaa koneen IP-osoitteen asetustilan kohdassa [Verkon tila]. Jos IP-osoite on muuttunut, muuta tulostinohjaimen porttiasetusta.
⇒ "Asetukset" → [Tila] → [Verkon tila]
Katso: Ohjelmiston asennusohje
Jos IP-osoite vaihtuu usein, on suositeltavaa määrittää koneelle kiinteä IP-osoite.
⇒ "Asetukset (pääkäyttäjä)" → [Järjestelmäasetukset] → [Verkkoasetukset]

Käytätkö tulostinporttia, joka on luotu Standard TCP/IP -portin avulla? (Windows)

- Tarkista tietokoneen asetukset.
Kun käytetään Windowsin Standard TCP/IP -portilla luotua porttia ja [SNMP-tila käytössä] -valintaruudun asetuksena on , oikein tulostaminen ei ehkä ole mahdollista. Muuta [SNMP-tila käytössä] -valintaruudun asetukseksi .
Katso: Ohjelmiston asennusohje

Onko tietokone epävakaassa tilassa?

- Käynnistä tietokone uudelleen.
Tulostaminen on joskus mahdotonta, jos useita sovelluksia on käynnissä samaan aikaan tai jos muistia tai kovalevyn vapaata tilaa on liian vähän. Käynnistä tietokone uudelleen.

Onko kone määritetty oikein sovelluksessa, jota käytät tulostukseen?

- Tarkista sovelluksen tulostusikkunasta, onko koneen tulostinohjain valittu.
Jos koneen tulostinohjain ei näy käytettävissä olevien tulostinohjainten luettelossa, se on saatettu asentaa väärin. Poista tulostinajuri ja asenna se uudelleen.
Katso: Ohjelmiston asennusohje

Toimivatko verkkoon kytketyt laitteet normaalisti?

- Varmista, että reitittimet ja muut verkkoon kytketyt laitteet toimivat oikein.
Jos jokin laite ei saa virtaa tai on vikatilassa, etsi ratkaisu ongelmaan laitteen käyttöohjeesta.

Onko I/O-aikaraja-asetus liian lyhyt?

- Kysy asiaa pääkäyttäjältä.
Jos I/O-aikaraja-asetus on liian lyhyt, tulostuksen aikana saattaa syntyä häiriöitä. Pyydä koneen pääkäyttäjää määrittämään sopiva aika kohdassa "I/O-Aikaraja".
⇒ "Asetukset (pääkäyttäjä)" → [Järjestelmäasetukset] → [Tulostimen Asetukset] → [Tila- Asetukset] → [Liitäntä asetukset] → [I/O-Aikaraja].



Tarkista

Onko ilmoitussivu tulostettu?



Ratkaisu

■ Katso ilmoitussivu.

Kone tulostaa ongelman syyn ilmoittavan ilmoitussivun, kun tulostustyötä ei voida suorittaa määritetyllä tavalla eikä syy näy näytössä. Lue tulostettu sivu ja suorita asianmukaiset toimenpiteet.

Ilmoitussivu tulostetaan esimerkiksi seuraavissa tilanteissa.

- Tulostustyö on liian suuri mahtuakseen muistiin.
- Pääkäyttäjä on kieltänyt tietyn toiminnon käyttämisen.

Tehtaan oletusasetus: Ilmoitussivuja ei tulosteta.

Onko pääkäyttäjä poistanut toimintoja käytöstä?

■ Kysy asiaa pääkäyttäjältä.

Kun käyttäjätunnistus on otettu käyttöön, käytettävissäsi olevia toimintoja on ehkä rajoitettu käyttäjäasetuksissasi. Kysy asiaa pääkäyttäjältä.

Tallensitko sellaiset asetukset Tila-Asetuksissa, joita ei voi käyttää nykyisen vaihtoehdon määrittämisessä?

■ Alusta Tila-Asetukset.

Jos muutat vaihtoehdon määrittäystä Tila-Asetusten muuttamisen jälkeen, tulostusasetusten näyttö ei ehkä tule esiin. Palaa alkuperäisen vaihtoehdon määritelmään tai alusta Tila-Asetukset.



EN TIEDÄ MIKÄ TULOSTINAJURI PITÄÄ ASENTAA



Tarkista

Tarkista jokaisen tulostinajurin ominaisuudet ennen asentamista.



Ratkaisu

■ Jokaisella tulostinajurilla on erityisominaisuudet. Asenna ja käytä tulostinajureita, jotka vastaavat tarpeitasi.

- PCL6-tulostinajuri

Laite tukee Hewlett-Packardin PCL6-tulostinohjainkieltä.

Tulostaa nopeasti ja sopii hyvin tavallisille tulostustyöille.

- PS-tulostinajuri

PS-tulostinajuri tukee Adobe Systems Incorporatedin kehittämää PostScript 3 -sivunkuvauskieltä.

Erinomainen hienoa grafiikkaa sisältävien kuvien kopiointi.

- PPD-ajuri

PPD-ohjaimen avulla laite voi käyttää Windowsin vakio-PS-tulostinajuria.



EN TIEDÄ, MITEN TULOSTUS PERUUTETAAN



Tarkista

Noudata alla olevia ohjeita tulostuksen peruuttamiseksi



Ratkaisu

- Jos tulostustietoja ei ole tulostettu koneen välimuistiin, katso käyttöjärjestelmäsi tai sovelluksesi käyttöohjeesta.
Jos tulostustiedot on tulostettu koneen välimuistiin, napauta [Tilan Näyttö] -näppäintä, [Taufstatul.]-näppäintä, tai [Työjono]-näppäintä ja valitse luettelosta työ, jonka haluat poistaa luettelosta. Avaa toiminta-paneeli ja napauta [Pysäytä/poista]. Esiin tulee peruutuksen vahvistamista koskeva viesti. Kosketa [Peruuta] -näppäintä.



KAKSIPUOLINEN KOPIOINTI EI ONNISTU



Tarkista

Onko valitun tason paperityypin asetukseksi valittu sellainen paperityyppi, jota ei voida käyttää kaksipuoliseen tulostukseen?



Ratkaisu

- Tarkista "Paperikaukalo asetukset" asetustilassa.
⇒ "Asetukset" → [Järjestelmäasetukset] → [Yleiset asetukset] → [Paperiasetukset] → [Paperikaukalo asetukset] → [Kaukalon rekisteröinti] → [Hyväksytyn työn syöttö]
Valitse [Kaukalo- asetukset] kotinäytössä.
Napauta valittua tasoa ja napauta ilmestyvässä näytöstä [Paperin ominaisuus]-näppäintä.
Jos [2-Puol. Pois Käytöstä]-valintaruutu paperin ominaisuuksien näyttö on , tasoa, ei voi käyttää kaksipuoliseen tulostukseen. Muuta paperityyppi tyypiksi, jota voidaan käyttää kaksipuoliseen tulostukseen.

Käytätkö erikoisen kokoista tai tyyppistä paperia?

- Lisätietoa käytettävistä paperityypeistä ja -ko'oista, jotka soveltuvat kaksipuoliseen kopiointiin, Pikaohjeen kohdasta "TEKNISET TIEDOT".

Onko pääkäyttäjä poistanut toimintoja käytöstä?

- Kysy asiaa pääkäyttäjältä.
Jotkut toiminnot on voitu poistaa käytöstä asetustilassa. Kysy asiaa pääkäyttäjältä.
Kun käyttäjätunnistus on otettu käyttöön, käytettävissäsi olevia toimintoja on ehkä rajoitettu käyttäjäasetuksissasi. Kysy asiaa pääkäyttäjältä.



TIETOKONEEN JAETUSSA KANSIOSSA OLEVAN TIEDOSTON SUORA TULOSTUS EI OLE MAHDOLLISTA



Tarkista

Onko [IPsec-asetukset] otettu käyttöön koneessa?



Ratkaisu

- Kysy asiaa pääkäyttäjältä.
Jos [IPsec-asetukset] on otettu käyttöön asetustilassa, jaetussa kansiossa olevan tiedoston tulostaminen ei ehkä onnistu tietokoneellasi. Kysy pääkäyttäjältä lisätietoja [IPsec-asetukset].
⇒ "Asetukset" → [Tietoturva- Asetukset] → [IPsec-asetukset]



TASOA, VIIMEISTELIJÄÄ TAI MUUTA KONEESEEN ASENNETTUA OHEISLAITETTA EI VOIDA KÄYTTÄÄ



Tarkista

Onko koneeseen asennetut oheislaitteet määritetty tulostinajurilla?



Ratkaisu

- Avaa tulostimen ominaisuuksien valintaikkuna ja napauta [Autom. kokoonpano] -painiketta [Vaihtoehd.]-välilehdellä. (Windows)
Jos automaattista kokoonpanoa ei voi suorittaa, katso Ohjelmiston asennusohjetta.



KUVA ON RAKEINEN



Tarkista

Ovatko tulostinajurin asetukset sopivat tälle tulostustyölle?



Ratkaisu

- Tarkista tulostinohjaimen asetukset.
Tulostusasetuksia määritettäessä tulostustilaksi voidaan valita [600dpi], [600 dpi (Korkea laatu)] tai [1200dpi]. Kun haluat erittäin tarkan kuvan, valitse [1200dpi].
Windows: Tarkkuus valitaan tulostinohjaimen ominaisuuksien ikkunan [Kuvan laatu]-välilehdellä.
Mac OS: Valitse [Lisäasetukset2]-valikko tulostusikkunan kohdassa [Tulostimen ominaisuudet].



KUVA ON LIIAN VAALEA TAI LIIAN TUMMA



Tarkista

Onko tulostuksen yleinen tummuus liian vaalea?



Ratkaisu

Tarvitseeko kuvaa (erityisesti valokuvaa) korjata? (Windows)

- Käytä asetusta alla muuttaaksesi tulostuksen yleistä tummuutta.
Valitse "Asetukset (verkkoversio)" - [Järjestelmäasetukset] → [Kuvanlaadun säätö] → [Tulostuskuvan laatu] → [Kuvan laatu Laadun säätö]. Aseta oletusasetus [2] arvoon [3 (Terävä)] vähentääksesi yleistä valotusta, tai [1 (Tasainen)] lisätäksesi yleistä valotusta.
- Tarkista tulostinohjaimen asetukset.
Säädä kirkkautta ja kontrastia [Kuvan säätö] -kohdassa tulostinajurin [Kuvan laatu]-välilehdellä. Asetuksilla voidaan tehdä yksinkertaisia korjauksia esimerkiksi silloin, kun tietokoneelle ei ole asennettu kuvankäsittelyohjelmaa.



VÄRIAINHEET OVAT LOPPU



Tarkista

Suorititko "Autom. harmaa kalibrointi (tulostukselle)"?



Ratkaisu

- Pyydä pääkäyttäjää suorittamaan "Autom. harmaa kalibrointi (tulostukselle)".
⇒ "Asetukset (pääkäyttäjä)" → [Järjestelmäasetukset] → [Kuvan laadun säätö] → [Yleiset toiminnot] → [Autom. harmaa kalibrointi (tulostukselle)]



TEKSTI JA RIVIT OVAT HIMMEÄT JA VAIKEAT NÄHDÄ



Tarkista

Onko tulostuksen yleinen tummuus liian vaalea?



Ratkaisu

- Käytä asetusta alla muuttaaksesi tulostuksen yleistä tummuutta.
Valitse "Asetukset (verkkoversio)" - [Järjestelmäasetukset] → [Kuvan laadun säätö] → [Tulostuskuvan laatu] → [Kuvan laatu Laadun säätö]. Aseta oletusasetus [2] arvoon [3 (Terävä)] vähentääksesi yleistä valotusta, tai [1 (Tasainen)] lisätäksesi yleistä valotusta.

Onko alkuperäisessä tiedossa ohuita viivoja?

- Muuta erityisten tulostettujen viivojen leveyttä.
Valitse "Asetukset (verkkoversio)" - [Järjestelmäasetukset] → [Kuvan laadun säätö] → [Tulostuskuvan laatu] → [Viivan Paksuus]. Lisää oletusasetuksen arvoa [5] tehdäksesi viivoista paksumpia, tai vähennä tehdäksesi viivoista ohuempia. (Tekstiä ja rasteritietoja, kuten bittikarttakuvia ei voida muuttaa.)



OSA KUVASTA EI NÄY



Tarkista

Täsmääkö työtä varten määritetty paperikoko tasoon asetetun paperin koon kanssa?



Ratkaisu

- Varmista, että paperikoon asetus täsmää tasoon asetetun paperin koon kanssa.
Windows: Asetus valitaan tulostinohjaimen [Paperikasetti]-välilehdellä.
Jos [Paperikaukalo] on valittu, tarkista koneeseen asetettu paperi ja paperikoon asetus.
Mac OS: asetus valitaan [Arkin määrittely] -valikosta.

Onko tulostuksen suunnan asetus (pysty tai vaaka) asetettu oikein?

- Aseta tulostuksen orientointi kuvaa vastaavaksi.
Windows: Asetus valitaan tulostinohjaimen [Pääasetukset]-välilehdellä.
Mac OS: asetus valitaan [Arkin määrittely] -valikosta.

Onko marginaalit asetettu oikein sovelluksen asetteluasetuksissa?

- Valitse sopiva paperikoko ja marginaalit sovelluksen asetteluasetuksissa.
Jos kuvan reuna ulottuu koneen tulostettavissa olevan alueen ulkopuolelle, reuna saattaa jäädä tulostuksen ulkopuolelle.



KUVA ON VÄÄRIN PÄIN



Tarkista

Käytätkö paperityyppiä (rei'itetty paperi jne.), joita voidaan ladattu kiinteän suuntaisesti?

Onko kaksipuolista tulostusta varten valittu oikea nidontakohta?



Ratkaisu

- Kierrä kuvaa 180 astetta ennen tulostamista.
Kun kuvan koko ja paperin koko ovat samat mutta kuva ja paperi ovat erisuuntaiset, kuvan suunta muuttuu automaattisesti paperin suuntaa vastaavaksi. Jos paperi voidaan asettaa vain tiettyyn suuntaan, kuva saatetaan tulostaa ylösalaisin. Käännä tällöin kuvaa 180 astetta ennen tulostamista.
Windows: Asetus valitaan tulostinohjaimen kohdassa "Kuvasuunta" [Pääasetukset]-välilehdellä.
Mac OS: Asetus valitaan tulostusikkunan [Asettelu]-valikossa.
- Muista asettaa asianmukainen nidontakohta.
Jos nidontavaihtoehtoksi on valittu lehtiönidonta, joka toinen sivu tulostuu ylösalaisin kaksipuolisessa tulostuksessa.
Windows: Asetus valitaan tulostinohjaimen [Pääasetukset]-välilehdellä.
Mac OS: asetus valitaan tulostusikkunan [Asettelu]-valikossa.



PAPERILLE TULOSTUU USEITA KÄSITTÄMÄTTÖMIÄ MERKKEJÄ



Tarkista

Onko tietokone tai kone epävakaassa tilassa?



Ratkaisu

- Peruuta tulostus, käynnistä tietokone ja kone uudelleen ja yritä tulostaa uudestaan. Jos tietokoneen muistissa tai kiintolevyllä on vain vähän vapaata tilaa, teksti saatetaan tulostaa satunnaisina merkkeinä. Näin voi käydä myös silloin, kun koneen välimuistiin on tallennettu suuri määrä tulostustöitä ja vapaata tilaa on jäljellä vain vähän.
Tulostuksen peruuttaminen:
 - Windows:
Kaksoisnapsauta tulostimen kuvaketta, joka näkyy tehtäväpalkin oikeassa reunassa alhaalla. Valitse sitten Peruuta kaikki tiedostot (tai Poista tulostustyöt) [Tulostin]-valikosta.
 - Mac OS:
kaksoisosoita koneen nimeä tulostinluettelossa, valitse poistettava tulostustyö ja poista se.
 - koneessa:
Kosketa työtilan näyttöä käyttöpaneelissa. Vaihda näyttöä koskettamalla [Tulosta]-välilehteä, kosketa poistettavan tulostustyön näppäintä ja kosketa sitten [Pysäytä/poista]-näppäintä. Esiin tulee peruutuksen vahvistamista koskeva viesti. Napauta [Peruuta]-näppäintä.Jos uudelleenkäynnistys on tehty ja paperille tulostuu edelleen satunnaisia merkkejä, pyydä pääkäyttäjää pidentämään [I/O-Aikaraja]-aikakatkaisuasetusta asetustilassa.
⇒ "Asetukset (pääkäyttäjä)" → [Järjestelmäasetukset] → [Tulostimen Asetukset] → [Tila- Asetukset] → [I/O-Aikaraja].
Jos paperille tulostuu vielä kaikkien näiden toimien jälkeen satunnaisia merkkejä, poista tulostinohjain ja asenna se uudelleen.



REITITTIMEN VAIHTAMISEN JÄLKEEN EN VOI ENÄÄ TULOSTAA KONEELLE



Tarkista

Onko tietokone yhdistetty koneeseen?



Ratkaisu

- Verkkoysteys koneen ja tietokoneen välillä ei ehkä toimi oikein. Tarkista koneen IP-osoite ja tietokoneen IP-osoite, ja varmista että tietokone voi muodostaa yhteyden koneen kanssa. Tarkista myös, että tietokoneen ajurin asetuksissa on määritetty "Tulostusportti".
 - Tarkista IP-osoitteen asetus.
Jos koneella ole kiinteää IP-osoitetta (kone saa IP-osoitteen DHCP-palvelimelta), tulostus ei ole mahdollista, jos IP-osoite muuttuu. Voit tarkistaa koneen IP-osoitteen asetustilan kohdassa [Verkon tila]. Jos IP-osoite on muuttunut, muuta tulostinohjaimen porttiasetusta.
⇒"Asetukset" → [Tila] → [Verkon tila]
Katso: Ohjelmiston asennusohje
Jos IP-osoite vaihtuu usein, on suositeltavaa määrittää koneelle kiinteä IP-osoite.
⇒"Asetukset (pääkäyttäjä)" → [Järjestelmäasetukset] → [Verkkoasetukset]
 - Tarkista onko tietokoneessa asetettu oikea tulostusportti.
Windows:
Napsauta [Aloita]-painiketta, valitse [Asetukset] → [Laitte] → [Laitteet ja tulostimet]. (Jos käytössä on Windows 8.1/Windows Server 2012, napsauta hiiren oikealla painikkeella [Aloita]-painiketta, valitse [Ohjauspaneeli] → [Näytä laitteet ja tulostimet] (tai [Laitteet ja tulostimet]).)
(Jos käytössä on Windows 7/Windows Server 2008, napsauta [Aloita]-painiketta, valitse [Laitteet ja tulostimet].)
Valitse ja napsauta sitten hiiren oikealla painikkeella tulostinta → [Ominaisuudet: Tulostin] → [Portti]
Mac OS:
Poista tulostimen asennus ja asenna se uudelleen.



TARKISTUSLUETTELO

Onko pääkäyttäjää poistanut toimintoja käytöstä?

Jotkut toiminnot on voitu poistaa käytöstä asetustilassa. Kun käyttäjätunnistus on otettu käyttöön, käytettävissäsi olevia toimintoja on ehkä rajoitettu käyttäjäasetuksissasi. Kysy asiaa pääkäyttäjältä.

Ongelma	Tarkista	Sivu
LÄHETTÄMINEN EI ONNISTU	Onko puhelinlinja kytketty kunnolla?	40
	Onko linjallesi asetettu oikea valitsintila?	40
	Kuuluuko varattu-ääni?	40
	Ilmenikö tiedonsiirtovirhe?	40
	Ilmestyykö näyttöön viesti, joka ilmoittaa muistin olevan täynnä?	41
	Ilmestyykö näyttöön viesti, joka ilmoittaa, että kone ei tunnistanut alkuperäisasiakirjan kokoa?	41
	Ilmoittaako työn tila -näyttö (valmiit työt) tai toimintaraportti, että lähetykset ei onnistunut?	41
	Asetitko taitetun alkuperäisen asiakirjan?	41
	Ovatko alaosoite ja käyttökoodi oikein? (Käytettäessä F-koodiyhteyttä)	41
	LÄHETETTY FAKSI TULOSTUU TYHJÄNÄ VASTAANOTTOPUOLELLA	Onko alkuperäinen asetettu oikealla tavalla kopioitava puoli ylöspäin tai kopioitava puoli alaspäin?
Jos vastaanottava kone käyttää lämpöpaperia, asetettiinko lämpöpaperi väärinpäin?		41
VASTAANOTTAVA KONE PIENENTÄÄ LÄHETETYN FAKSIN	Onko kääntölähetykset määritetty?	41
LÄHETYS EI ALA MÄÄRITETTYNÄ AIKANA	Onko koneen kello asetettu oikeaan aikaan?	42
	Onko lähetykset käynnissä?	42
TULOSTUS EI ONNISTU VASTAANOTON JÄLKEEN	Tuleeko salasanan syöttönäyttö esiin?	42
	Onko leikkaustulostus poistettu käytöstä asetustilassa (pääkäyttäjää)?	42
	Onko vastaanotetun faksin edelleenlähetykset (saapuvien reititys) otettu käyttöön?	42
MANUAALINEN VASTAANOTTO / POLLAUSVASTAANOTTO EI ONNISTU	Onko jäljellä vain vähän vapaata muistia?	43
VASTAANOTETTU KUVA ON HEIKKO	Onko faksattu alkuperäisasiakirjakin haalea?	43
KONE EI ALOITA FAKSIN VASTAANOTTOA	Onko vastaanototila asetettu kohtaan [Manuaal. Vastaanot.] asetustilassa?	43
	Onko jäljellä vain vähän vapaata muistia?	43
NUMERONVALINTA EI ONNISTU	Onko ulkoinen puhelin kytketty?	44
	Onko ulkoinen puhelin käytössä asetustilassa? (Kun ulkoinen puhelin on kytketty)	44
	Onko linja varattu?	44
TOISELLE OSAPUOLELLE EI VOI PUHUA	Valitsitko numeron käyttämällä kaiutinta?	44
OSOITETTA (YKSITTÄINEN PIKANÄPPÄIN TAI RYHMÄNÄPPÄIN) EI VOIDA TALLENTAA	Onko näppäimiä tallennettu enimmäismäärä?	45
OSOITETTA (YKSITTÄINEN PIKANÄPPÄIN TAI RYHMÄNÄPPÄIN) EI VOIDA MUOKATA TAI POISTAA	Käytetäänkö näppäintä varatussa tai käynnissä olevassa lähetyksessä?	45
	Onko pääkäyttäjää poistanut toimintoja käytöstä?	45
	Onko pääkäyttäjää otanut muokkauksen ja poiston estävän toiminnon käyttöön?	45
HALUAN TARKISTAA LÄHETYS-/VASTAANOTTOHISTORIAN	Napauta [Lähetyshistoria] -näppäintä. (Vain lähetyshistoria)	45
	Tarkista [Tilan Näyttö] -näppäimellä.	45
EN TIEDÄ, MITEN VASTAANOTETTUJA FAKSEJA VOI LÄHETTÄÄ EDELLEEN	Käytä vastaanotetun faksin edelleenlähetyksetasetuksia asetustilassa.	46



Ongelma	Tarkista	Sivu
EN TIEDÄ, MITEN VASTAANOTETTUJA FAKSEJA VOI ESIKATSELLA	Ota käyttöön esikatselukuvan asetus vastaanotettujen faksien asetustilassa.	46
ILMOITUSÄÄNET LIIAN KOVALLA TAI HILJAISIA, TAI NIITÄ EI KUULU (ÄÄNENVOIMAKKUUDEN SÄÄTÖ)	Oletko säätänyt äänenvoimakkuutta asetustilan kaiuttimen asetuksissa?	47
	Voit säätää alkuperäisen asiakirjan skannaus valmis -äänen äänenvoimakkuutta asetustilan skannaus valmis -äänen asetuksessa.	47
EN TIEDÄ, MITEN LÄHETTÄJÄN TIEDOT TALLENNETAAN TAI TULOSTETAAN	Voit tallentaa lähettäjän asetustilan tiedot kohdassa "Oma nimen ja kohteen asetus".	47
SARJALÄHETYS EI TOIMI	Onko sarjalähetys poistettu käytöstä asetustilassa (pääkäyttäjä)?	47
FAKSI VASTAANOTTO / TIEDOT -MERKKIVALO EI SAMMU	Oletko noutanut vastaanotetun tulostetun faksin?	48
	Estääkö virhe saapuneiden faksien tulostuksen?	48
EN TIEDÄ, MITEN TARKISTAN OSOITTEEN FAKSIA LÄHETETTÄESSÄ	Napauta [Osoitteen tarkistus]-näppäintä.	48
	Onko "Faksi vast. vahvistustila" otettu käyttöön asetustilassa?	48



LÄHETTÄMINEN EI ONNISTU



Tarkista



Ratkaisu

Onko puhelinlinja kytketty kunnolla?

- Tarkista puhelinlinjan pistorasia, seinäpistorasia ja mahdolliset jatkosovittimet ja varmista, että kaikki kytkennät ovat kunnollisia.
 - ▶ [Virta ja liittimien paikat \(sivu 4\)](#)

Onko linjallesi asetettu oikea valitsintila?

- Pyydä pääkäyttäjääsi varmistamaan, että "Valintatavan Asetus" on asetettu oikein käytössäsi olevalle linjalle. Valitse puhelinlinjan tyyppi kohdassa "Valintatavan Asetus" asetustilassa (pääkäyttäjä).
 - ⇒ "Asetukset" → [Järjestelmäasetukset] → [Kuvan Lähetysasetukset] → [Faksin Asetukset] → [Oletus- Asetukset] → [Valintatavan Asetus]

Kuuluuko varattu-ääni?

- Jos varattu-ääni kuuluu, lähetys peruuntuu tilapäisesti ja kone yrittää sitä automaattisesti uudestaan lyhyen tauon jälkeen. Tehtaan oletusasetus on: Kaksi yritystä 3 minuutin välein.
 - ⇒ "Asetukset" → [Järjestelmäasetukset] → [Kuvan Lähetysasetukset] → [Faksin Asetukset] → [Lähetysten asetukset] → [Soita uudelleen, jos linja on varattu]
 Peruuta lähetys napauttamalla työtilan näyttöä käyttöpaneelissa ja napauta sitten poistettavan tulostustyön näppäintä ja sitten [Pysäytä/poista]-näppäintä. Esiin tulee peruutuksen vahvistamista koskeva viesti. Napauta [Peruuta]-näppäintä.

Ilmenikö tiedonsiirtovirhe?

- Jos ilmenee virhe, joka estää lähetysten, lähetys peruuntuu tilapäisesti ja kone yrittää sitä automaattisesti uudestaan lyhyen tauon jälkeen. Tehtaan oletusasetus on: Kaksi yritystä 3 minuutin välein.
 - ⇒ "Asetukset (pääkäyttäjä)" → [Järjestelmäasetukset] → [Kuvan Lähetysasetukset] → [Faksin Asetukset] → [Lähetysten asetukset] → [Soita uudelleen, jos sattuu tiedonsiirtovirhe]
 Peruuta lähetys napauttamalla työtilan näyttöä käyttöpaneelissa ja napauta sitten poistettavan tulostustyön näppäintä ja sitten [Pysäytä/poista]-näppäintä. Esiin tulee peruutuksen vahvistamista koskeva viesti. Napauta [Peruuta]-näppäintä. Tämä kone tukee ECM-virheenkorjaustilaa, ja se on määritetty lähettämään automaattisesti uudelleen faksin osat, jotka vääristyivät linjahäiriöiden takia.
 - ⇒ "Asetukset" → [Järjestelmäasetukset] → [Kuvan Lähetysasetukset] → [Faksin Asetukset] → [Oletus- Asetukset] → [ECM]



Tarkista

Ilmestyykö näyttöön viesti, joka ilmoittaa muistin olevan täynnä?

Ilmestyykö näyttöön viesti, joka ilmoittaa, että kone ei tunnistanut alkuperäisasiakirjan kokoa?

Ilmoittaako työn tila -näyttö (valmiit työt) tai toimintaraportti, että lähetyks ei onnistunut?

Asetitko taitetun alkuperäisen asiakirjan?

Ovatko alaosoite ja käyttökoodi oikein? (Käytettäessä F-koodiyhteyttä)



Ratkaisu

■ Jaa alkuperäisasiakirjat sarjoihin ja faksaa kukin sarja erikseen tai käytä suoraa lähetystä. Jos muisti täyttyy, lähetyks peruuntuu.

■ Aseta alkuperäisasiakirja uudestaan paikalleen. Jos kone ei edelleenkään tunnista alkuperäisasiakirjaa oikein, määritä alkuperäisasiakirjan koko manuaalisesti.

■ Lähetä uudestaan. Jos lähetyks ei onnistu, vaikka kone soittaa uudestaan [Soita uudelleen, jos linja on varattu]- tai [Soita uudelleen, jos sattuu tiedonsiirtovirhe] -asetuksen mukaan, lähetyksvirhe näkyy työn tila -näytössä ja toimintaraportissa.

■ Näytön ohjeita noudattaen avaa alkuperäisen taitos, aseta se uudelleen automaattiseen syöttölaitteeseen ja skanna uudelleen. Jos automaattiseen syöttölaitteeseen asetetaan taitettu alkuperäinen asiakirja, seurauksena on virhe ja skannaamisen keskeytyminen, kun kone tunnistaa todellisen koon skannauksen aikana.

■ Varmista toisen laitteen käyttäjältä, että alaosoite ja käyttökoodi ovat oikein.



LÄHETETTY FAKSI TULOSTUU TYHJÄNÄ VASTAANOTTOPUOLELLA



Tarkista

Onko alkuperäinen asetettu oikealla tavalla kopioitava puoli ylöspäin tai kopioitava puoli alaspäin?

Jos vastaanottava kone käyttää lämpöpaperaa, asetettiinko lämpöpapera väärinpäin?



Ratkaisu

■ Aseta alkuperäinen uudelleen oikean suuntaisesti, ja lähetä uudelleen. Valotuslasia käytettäessä alkuperäinen tulee asettaa kopioitava puoli alaspäin. Automaattista syöttölaitetta käytettäessä alkuperäinen tulee asettaa kopioitava puoli ylöspäin. Aseta alkuperäinen oikein ja lähetä faksi uudestaan.

■ Tarkista toisen koneen operaattorin kanssa.



VASTAANOTTAVA KONE PIENENTÄÄ LÄHETETYN FAKSIN



Tarkista

Onko kääntölähetyks määritetty?



Ratkaisu

■ Ota käyttöön "Kiertolähetyksen Asetus" ennen lähetystä. Kun [Kiertolähetyksen Asetus] ei ole käytössä (kone ei kierrä kuvaa), vastaanottava kone saattaa pienentää pystysuuntaan asetettua alkuperäisasiakirjaa.
⇒ "Asetukset" → [Järjestelmäasetukset] → [Kuvan Lähetyksasetukset] → [Faksin Asetukset] → [Lähetyksen asetukset] → [Kiertolähetyksen Asetus] →

Jos "Sekakoko alkuperäiset" on käytössä Muussa ja lähetetään alkuperäinen muun levyinen asiakirja, kierretty lähetyks poistetaan käytöstä.



LÄHETYS EI ALA MÄÄRITETTYNÄ AIKANA



Tarkista

Onko koneen kello asetettu oikeaan aikaan?

Onko lähetys käynnissä?



Ratkaisu

■ Aseta koneen kello oikeaan aikaan.
⇒ "Asetukset" → [Järjestelmäasetukset] → [Yleiset asetukset] → [Kello]

■ Jos toinen lähetys on käynnissä määritettynä ajankohtana, ajastinlähetys alkaa kyseisen lähetyksen päättyttyä.



TULOSTUS EI ONNISTU VASTAANOTON JÄLKEEN



Tarkista

Tuleeko salasanan syöttönäyttö esiin?

Onko leikkaustulostus poistettu käytöstä asetustilassa (pääkäyttäjä)?

Onko vastaanotetun faksin edelleenlähetys (saapuvien reititys) otettu käyttöön?



Ratkaisu

■ Syötä oikea salasana numeronäppäimillä.
[Vastaanotetun tulostusdatan pitoasetus] on käytössä. Jos et tiedä salasanaa, kysy pääkäyttäjältä.
⇒ "Asetukset (pääkäyttäjä)" → [Järjestelmäasetukset] → [Kuvan Lähetysasetukset] → [Yleiset asetukset] → [Tila- Asetukset] → [Vastaanotetun tulostusdatan pitoasetus]

■ Aseta samankokoinen paperi kuin vastaanotettu faksi.
Jos [Tulostus oikeassa koossa(ei jakoa)] on otettu käyttöön asetustilan (pääkäyttäjä) kohdassa [Tulostustyylin Asetus] ja kone vastaanottaa faksin, joka on suurempi kuin koneeseen asetetut paperit, kone vastaanottaa faksin ja tallentaa sen muistiin tulostamatta sitä. (Jos vastaanotettu faksi on kuitenkin pidempi kuin A3 (11" × 17") -koko, kone tulostaa sen usealle paperiarkille.)
⇒ "Asetukset" → [Järjestelmäasetukset] → [Kuvan Lähetysasetukset] → [Faksin Asetukset] → [Vastaanottoasetukset] → [Tulostustyylin Asetus]

■ Jos vastaanotettu faksi täytyy tulostaa, kysy pääkäyttäjältä.
Kun saapuvien reititys on käytössä, kone lähettää vastaanotetut faksit edelleen automaattisesti määritettyyn osoitteeseen. Jos [Tulosta virheen sattuessa] on valittu, kun saapuvien reititys on käytössä, kone tulostaa vastaanotetut faksit vain virheen sattuessa.
⇒ "Asetukset (pääkäyttäjä)" → [Kuvan Lähetysasetukset] → [Saapuva reititys (eteenpäin/säilytys) Asetukset] → [Pääkäyttäjän asetukset] → [Saapuvan reitityksen asetukset]



MANUAALINEN VASTAANOTTO / POLLAUSVASTAANOTTO EI ONNISTU



Tarkista

Onko jäljellä vain vähän vapaata muistia?



Ratkaisu

- Jos jokin seuraavista tilanteista on voimassa, lisää vapaata muistia faksien vastaanottamista varten tulostamalla tai poistamalla fakseja.
 - Muisti sisältää tietoja, jotka on vastaanotettu, kun vastaanotetun kuvan tarkistus on käytössä.
 - Muisti sisältää tietoja, jotka on vastaanotettu luottamuksellisina tai jotka on suojattu salasanalla.
 - Muistilokeroon on tallennettu faksi.



VASTAANOTETTU KUVA ON HEIKKO



Tarkista

Onko faksattu alkuperäisasiakirjakin haalea?



Ratkaisu

- Pyydä toista osapuolta lähettämään faksi uudestaan käyttämällä sopivaa (tummempaa) valotusasetusta.



KONE EI ALOITA FAKSIN VASTAANOTTOA



Tarkista

Onko vastaanottotila asetettu kohtaan [Manuaal. Vastaanot.] asetustilassa?



Ratkaisu

- Aseta vastaanottotilaksi [Autom. Vastaanotto].
Kun vastaanottotilana on [Manuaal. Vastaanot.], kone ei vastaanota fakseja automaattisesti.
⇒ "Asetukset (pääkäyttäjä)" → [Järjestelmäasetukset] → [Kuvan Lähetyasetukset] → [Faksi Data Vast.Ota/Läh.Ed. (manuaalisesti)] → [Faksin Asetukset] → [Vastaanottoasetukset]
Kun [Vastaanoton vaihtaminen manuaalisesta automaattiseen] on valittu asetustilassa ja faksi vastaanotetaan manuaalisessa vastaanottotilassa, kone siirtyy automaattisesti automaattiselle vastaanotolle tietyn soittomäärän jälkeen ja vastaanottaa faksin.
Pyydä pääkäyttäjää ottamaan tämä asetus käyttöön.
⇒ "Asetukset (pääkäyttäjä)" → [Järjestelmäasetukset] → [Kuvan Lähetyasetukset] → [Faksin Asetukset] → [Vastaanottoasetukset] → [Vastaanoton vaihtaminen manuaalisesta automaattiseen] → [Siirtyminen automaattivastaanotolle] →

Onko jäljellä vain vähän vapaata muistia?

- Lisää vapaan muistin määrää.
 - Muisti sisältää tietoja, jotka on vastaanotettu, kun vastaanotetun kuvan tarkistus on käytössä.
 - Muisti sisältää tietoja, jotka on vastaanotettu luottamuksellisina tai jotka on suojattu salasanalla.
 - Muistilokeroon on tallennettu faksi.



NUMERONVALINTA EI ONNISTU



Tarkista

Onko ulkoinen puhelin kytketty?

Onko ulkoinen puhelin käytössä asetustilassa?
(Kun ulkoinen puhelin on kytketty)

Onko linja varattu?



Ratkaisu

■ Tarkista kytkennät.
Tarkista puhelinlinjan pistorasia, seinäpistorasia ja mahdolliset jatkosovittimet ja varmista, että kaikki kytkennät ovat kunnollisia.

■ Pyydä pääkäyttäjää suorittamaan [Ulkoisen Puhelimen Asetus]/
⇒ "Asetukset (pääkäyttäjä)" → [Järjestelmäasetukset] → [Kuvan
Lähetysasetukset] → [Faksin Asetukset] → [Oletus- Asetukset] → [Ulkoisen
Puhelimen Asetus] →

■ Odota, kunnes viesti on saatu päätökseen.



TOISELLE OSAPUOLELLE EI VOI PUHUA



Tarkista

Valitsitko numeron käyttämällä kaiutinta?



Ratkaisu

■ Käytä rinnakkaispuhelinta.
Kun valitset numeron käyttämällä kaiutinta, voit kuulla toisen osapuolen äänen, mutta hän ei kuule sinun ääntäsi. Käytä rinnakkaispuhelinta. (Jos ulkoista puhelinta ei ole asennettu, et voi puhua toiselle osapuolelle.)



OSOITETTA (YKSITTÄINEN PIKANÄPPÄIN TAI RYHMÄNÄPPÄIN) EI VOIDA TALLENTAA



Tarkista

Onko näppäimiä tallennettu enimmäismäärä?



Ratkaisu

- Vähennä tallennettujen näppäinten määrää. Poista osoitteet (yksittäinen pikanäppäin tai ryhmänäppäin), joita ei käytetä.



OSOITETTA (YKSITTÄINEN PIKANÄPPÄIN TAI RYHMÄNÄPPÄIN) EI VOIDA MUOKATA TAI POISTAA



Tarkista

Käytetäänkö näppäintä varatussa tai käynnissä olevassa lähetyksessä?

Onko pääkäyttäjä poistanut toimintoja käytöstä?

Onko pääkäyttäjä ottanut muokkauksen ja poiston estävän toiminnon käyttöön?



Ratkaisu

- Odota, kunnes lähetyksesi on päättynyt, tai peruuta varattu lähetyksesi, ja muokkaa tai poista näppäin sen jälkeen.
- Kysy asiaa pääkäyttäjältä. Jotkut toiminnot on voitu poistaa käytöstä asetustilassa.
- Kysy asiaa pääkäyttäjältä. Jos pääkäyttäjä on ottanut [Saapuvan reititys asetukset] -asetuksen tai muun vastaavan asetuksen käyttöön, näppäimiä ei voi muokata tai poistaa.
⇒ "Asetukset (pääkäyttäjä)" → [Kuvan Lähetyksasetukset]
→ [Saapuva reititys (eteenpäin/säilytys) Asetukset] → [Saapuvan reititys asetukset]



HALUAN TARKISTAA LÄHETYS-/VASTAANOTTOHISTORIAN



Tarkista

Napauta [Lähetyshistoria] -näppäintä. (Vain lähetyshistoria)

Tarkista [Tilan Näyttö] -näppäimellä.



Ratkaisu

- Napauta [Lähetyshistoria]-näppäintä (Helppo faksitila) näyttämään näyttääksesi lähetyshistorian. Kosketa normaalitilassa toimintopaneelissa [Lähetyshistoria] -näppäintä.
- Napauta [Tilan Näyttö]-näppäintä ja napauta [Faksi]välilehteä tarkistaaksesi faksitöiden tila. Voit tarkistaa aiemman lähetyksesi tai vastaanotto historian, napauta [Valmis]-näppäintä. Voit tulostaa tiedonsiirtotuloksia avaamalla toiminta paneelin ja napauttamalla [Tulosta kuvanlähetyksen toimintaraportti].



EN TIEDÄ, MITEN VASTAANOTETTUJA FAKSEJA VOI LÄHETTÄÄ EDELLEEN



Tarkista

Käytä vastaanotetun faksin edelleenlähetysohjeita asetustilassa.



Ratkaisu

- Voit lähettää edelleen saapuneita fakseja etukäteen asetettuun edelleenlähetysohjeeseen. Ota käyttöön [Saapuvan reititys asetukset] "Asetukset (pääkäyttäjä)"
 - [Järjestelmäasetukset] → [Kuvan Lähetysohjeet]
 - [Saapuva reititys (eteenpäin/säilytys) Asetukset].Napauta [Lisää] ja aseta edelleenlähetysohje ja edelleenlähetysohjeet. Kun asetukset on tehty, vastaanotetut faksit edelleenlähetysohjeiden asetettujen ehtojen mukaan.



EN TIEDÄ, MITEN VASTAANOTETTUJA FAKSEJA VOI ESIKATSELLA



Tarkista

Ota käyttöön esikatselukuvan asetus vastaanotettujen faksien asetustilassa.



Ratkaisu

- Voit lähettää edelleen saapuneita fakseja etukäteen asetettuun edelleenlähetysohjeeseen. Ota käyttöön [Vastaanotetut tiedot Kuvan tark.asetus] "Asetukset (pääkäyttäjä)" - [Järjestelmäasetukset] → [Kuvan Lähetysohjeet] → [Yleiset asetukset] → [Tila- Asetukset] → [Esikatseluasetus].
Kun faksi on vastaanotettu, napauta [Tilan Näyttö]-näppäimen viereen ilmestyvää kuvaketta näytön yläreunassa. Valitse ilmestyvässä järjestelmätienäytössä [Tapahtumatiedot]-välilehteä ja napauta [Tarkasta faksin vastaanottokuva]-näppäintä Kosketa vastaanotetun faksin näppäintä, jonka haluat tarkistaa, ja napauta [Tarkista kuva] toimintapaneelissa näyttääksesi faksin esikatselun.



ILMOITUSÄÄNET LIIAN KOVALLA TAI HILJAISIA, TAI NIITÄ EI KUULU (ÄÄNENVOIMAKKUUDEN SÄÄTÖ)



Tarkista

Oletko säätänyt äänenvoimakkuutta asetustilan kaiuttimen asetuksissa?

Voit säätää alkuperäisen asiakirjan skannaus valmis -äänen äänenvoimakkuutta asetustilan skannaus valmis -äänen asetuksessa.



Ratkaisu

■ Säädä luurin äänenvoimakkuutta, soittoäänien voimakkuutta, linjan kuunteluäänenvoimakkuutta, lähetys-/vastaanotto loppu -äänenvoimakkuutta ja lähetys-/vastaanottovirheen äänenvoimakkuutta "Asetukset (pääkäyttaja)".
⇒ "Asetukset (pääkäyttaja)" → [Järjestelmäasetukset] → [Kuvan Lähetysasetukset] → [Faksin Asetukset] → [Oletus- Asetukset] → [Kaiuttimen asetukset]

■ Valmis ääni kuuluu, kun alkuperäisen asiakirjan skannaus on valmis. Valitse "Asetukset (pääkäyttaja)" [Järjestelmäasetukset] → [Kuvan Lähetysasetukset] → [Yleiset asetukset] → [Tila- Asetukset] → [Skannaus Valmis Ääni] äänenvoimakkuuden säätämiseksi.



EN TIEDÄ, MITEN LÄHETTÄJÄN TIEDOT TALLENNETAAN TAI TULOSETETAAN



Tarkista

Voit tallentaa lähettäjän asetustilan tiedot kohdassa "Oma nimen ja kohteen asetus".

Onko sarjalähetys poistettu käytöstä asetustilassa (pääkäyttaja)?



Ratkaisu

■ Voit tallentaa lähettäjän tiedot valitsemalla "Asetukset (pääkäyttaja)" - [Järjestelmäasetukset] → [Kuvan Lähetysasetukset] → [Yleiset asetukset] → [Oma nimen ja kohteen asetus].



SARJALÄHETYS EI TOIMI



Tarkista



Ratkaisu

■ Sarjalähetystä ei voi suorittaa, kun "Asetukset (pääkäyttaja)" - [Järjestelmäasetukset] → [Kuvan Lähetysasetukset] → [Faksin Asetukset] → [Lähetysten asetukset] → [Estä faksilähetys] on poistettu käytöstä.



FAKSIIN VASTAANOTTO / TIEDOT -MERKKIVALO EI SAMMU



Tarkista

Oletko noutanut vastaanotetun tulostetun faksin?

Estääkö virhe saapuneiden faksien tulostuksen?



Ratkaisu

■ Faksin vastaanotto / tiedot -merkkivalo vilkkuu, kunnes vastaanotetut faksit haetaan.

■ Faksi vastaanotettu / tiedot -merkkivalo vilkkuu, kun vastaanotettu faksi on edelleen muistissa tulostamatta. Poista virhe, joka estää tulostuksen.



EN TIEDÄ, MITEN TARKISTAN OSOITTEEN FAKSIA LÄHETETTÄESSÄ



Tarkista

Napauta [Osoitteen tarkistus]-näppäintä.

Onko "Faksi vast. vahvistustila" otettu käyttöön asetustilassa?



Ratkaisu

■ Napauta [Osoitteen tarkistus]-näppäintä näyttääksesi osoiteluettelon.

■ Ota käyttöön "Asetukset (pääkäyttäjä)" - [Järjestelmäasetukset] → [Kuvan Lähetyasetukset] → [Faksin Asetukset] → [Oletus- Asetukset] → [Faksikohteen vahvistustila]. Kun tämä asetus on käytössä, näyttöön tulee osoitteen vahvistusviesti faksia lähetettäessä virheellisen lähetyksen ehkäisemiseksi.



TARKISTUSLUETTELO

Onko pääkäyttäjä poistanut toimintoja käytöstä?

Jotkut toiminnot on voitu poistaa käytöstä asetustilassa. Kun käyttäjätunnistus on otettu käyttöön, käytettävissäsi olevia toimintoja on ehkä rajoitettu käyttäjäasetuksissasi. Kysy asiaa pääkäyttäjältä.

? Ongelma	✓ Tarkista	Sivu
LÄHETTÄMINEN EI ONNISTU	Onko kohde valittu oikein (vastaanottajan tiedot)? Onko kyseiseen kohteeseen tallennettu oikeat tiedot (sähköpostiosoite tai FTP-palvelimen tiedot)?	50
	Yliittääkö kuvatiedosto asetustilassa (pääkäyttäjä) määritetyn sähköpostiliitteen kokorajan?	50
	Yliittikö kuvatiedoston koko sähköpostipalvelimesi liitetiedostojen kokorajan? (Kun käytetään Skannaa sähköpostiin -toimintoa)	50
	Onko kohdetietokoneen kansio määritetty jaetuksi kansioiksi, jotta siihen voidaan lähettää tietoa? (Kun käytetään Skannaa verkkokansioon -toimintoa)	50
	Onko [IPsec-asetukset] otettu käyttöön koneessa? (Kun käytetään Skannaa verkkokansioon -toimintoa)	50
	Asetitko taitetun alkuperäisen asiakirjan?	50
	Onko vastaanottajiksi asetettu suoria SMTP-osoitteita ja muita osoitteita?	50
AUTOMAATTINEN VÄRITILAN VALINTA EI TOIMI OIKEIN	Skannaatko jotakin seuraavan tyyppistä alkuperäisistä?	51
VASTAANOTETTU KUVATIEDOSTO EI AVAUDU	Tukeeko vastaanottajan käyttämä katseluohjelma vastaanotetun kuvadatan muotoa?	51
	Ilmestyykö näyttöön viesti, joka kehottaa sinua syöttämään tunnussanan?	51
EN TIEDÄ, MITEN ALKUPERÄISEN/LÄHETETYN KOKO MÄÄRITETÄÄN	Käytätkö Helppo-tilaa?	51
LÄHETTÄMINEN KESTÄÄ KAUAN	Onko tarkkuusasetus oikea skannauksen aikana?	52
KOHDE ON ESIVALITTU	Onko [Oletusosoitteen asetus] otettu käyttöön asetustilassa?	52
SKANNATTU KUVA EI NÄY KOKONAAN	Onko skannattavan kuvan alkuperäinen kokoasetus pienempi kuin sen todellinen koko?	52
SKANNATUN KUVAN LAATU ON HEIKKO	Onko alkuperäinen asiakirja painotuote, kuten kirja tai aikakauslehti?	53
	Kun skannaat värillistä tai harmaasävyistä alkuperäisasiakirjaa, onko väritilaksi valittu [Mono2]?	53
	Onko lähetykseen otettu mukaan Internet-faksiosoitteita?	53
	Onko tarkkuusasetus liian alhainen?	53
	Onko pakkaussuhde liian korkea?	53
SKANNATTU KUVA EI NÄY LAINKAAN	Onko alkuperäinen asetettu oikealla tavalla kopioitava puoli ylöspäin tai kopioitava puoli alaspäin?	53
SKANNATTU KUVA ON YLÖSALAISIN TAI SIVUTTAIN	Onko lähetykseen otettu mukaan Internet-faksiosoitteita?	54
TIEDOSTOTYYPIKSI VALITTIIN JPEG, MUTTA TIEDOSTO LUOTIIN TIFF-TIEDOSTOKSI	Valitsitko [Mono2]-väritilan?	54
TIEDOSTOKOKO ON SUURI	Onko väritila asetettu asentoon [Harmaasävy] skannattaessa yksiväristä alkuperäistä asiakirjaa?	54
	Onko tarkkuusasetus liian korkea?	54
	Onko pakkaussuhde liian alhainen?	54
OSOITETTA (YKSITTÄINEN PIKANÄPPÄIN TAI RYHMÄNÄPPÄIN) EI VOIDA TALLENTAA	Onko näppäimiä tallennettu enimmäismäärä?	55
OSOITETTA (YKSITTÄINEN PIKANÄPPÄIN TAI RYHMÄNÄPPÄIN) EI VOIDA MUOKATA TAI POISTAA	Käytetäänkö näppäintä varatussa tai käynnissä olevassa lähetyksessä?	55
	Onko pääkäyttäjä ottanut muokkauksen ja poiston estävän toiminnon käyttöön?	55



Ongelma	Tarkista	Sivu
HALUAN MUUTTA A SKANNATUN KUVAN MUOTOA TAI PAKKAUSTA	Käytä [Muoto]-painiketta.	55
EN TIEDÄ, MITEN TARKISTAN OSOITTEEN KUVAA LÄHETETTÄESSÄ	Napauta [Osoitteen tarkistus]-näppäintä.	55
REITITTIMEN VAIHTAMISEN JÄLKEEN EN VOI KÄYTTÄÄ SKANNAUSTA VERKKOKANSIOON TAI SKANNAUSTA	Onko koneen IP-osoite muuttunut?	56



LÄHETTÄMINEN EI ONNISTU



Tarkista

Onko kohde valittu oikein (vastaanottajan tiedot)? Onko kyseiseen kohteeseen tallennettu oikeat tiedot (sähköpostiosoite tai FTP-palvelimen tiedot)?

Yliittääkö kuvatiedosto asetustilassa (pääkäyttäjää) määritetyn sähköpostiliitteen kokorajan?

Yliittikö kuvatiedoston koko sähköpostipalvelimesi liitetiedostojen kokorajan?
(Kun käytetään Skannaa sähköpostiin -toimintoa)

Onko kohdetietokoneen kansio määritetty jaetuksi kansioiksi, jotta siihen voidaan lähettää tietoa?
(Kun käytetään Skannaa verkkokansioon -toimintoa)

Onko [IPsec-asetukset] otettu käyttöön koneessa?
(Kun käytetään Skannaa verkkokansioon -toimintoa)

Asetitko taitetun alkuperäisen asiakirjan?

Onko vastaanottajiksi asetettu suoria SMTP-osoitteita ja muita osoitteita?



Ratkaisu

■ Varmista, että kohdetta varten on tallennettu oikeat tiedot ja että kohde on oikein valittu.
Jos lähettäminen sähköpostilla (Skannaa sähköpostiin) ei onnistu, kone voi lähettää ilmoituksen "Toimittamaton viesti" kaltaisen virheilmoituksen määritetyn pääkäyttäjän sähköpostiosoitteeseen. Nämä tiedot voivat auttaa ongelman syyn määrittämisessä.

■ Kysy asiaa pääkäyttäjältä.
Jos pääkäyttäjä on rajoittanut lähetettävien tiedostojen kokoa, rajan ylittävää tiedostoa ei voida lähettää.

■ Pienennä yksittäisen sähköpostilähetysten liitetiedoston kokoa (vähennä skannattavien sivujen määrää).
Tiedoston kokoa voidaan pienentää myös käyttämällä skannauksessa alemmaa tarkkuusasetusta. Tarkista postipalvelimen pääkäyttäjältä (tai Internet-yhteyden tarjoajalta tai vastaavalta taholta), mikä yhden sähköpostilähetysten sisältämän tiedon yläraja on.

■ Kun valitaan [Lähetä Kohteen linkki], tiedot tallennetaan koneen kiintolevyille, ja tallennettujen tietojen URL-linkki lähetetään kohteelle sähköpostitse.
Vastaanottaja lataa tiedoston linkkiä käyttämällä. Koska sähköpostipalvelimen rajoitukset eivät vaikuta tähän menetelmään, voit käyttää sitä esimerkiksi silloin, kun et voi pienentää tiedostokokoa.

■ Jos kohdekansiota ei ole määritetty jaetuksi kansioiksi, valitse "Jakaminen" kansion ominaisuuksissa.
Jos kansio on siirretty tai muulla tavoin muuttunut, "Jakaminen"-asetus on saattanut peruuntua.

■ Kysy asiaa pääkäyttäjältä.
Kun [IPsec-asetukset] on otettu käyttöön asetustilassa, joissain tietokoneympäristöissä ei ehkä ole mahdollista skannata jaettuun kansioon.
⇒ "Asetukset (pääkäyttäjää)" → [Järjestelmäasetukset] → [Tietoturva- Asetukset] → [IPsec-asetukset]

■ Näytön ohjeita noudattaen avaa alkuperäisen taitos, aseta se uudelleen automaattiseen syöttölaitteeseen ja skannaa uudelleen.
Jos automaattiseen syöttölaitteeseen asetetaan taitettu alkuperäinen asiakirja, seurauksena on virhe ja skannaamisen keskeytyminen, kun kone tunnistaa todellisen koon skannauksen aikana.

■ Sarjalähetys sekä suoriin SMTP-osoitteisiin että muihin osoitteisiin ei ole mahdollista. Lähetä erikseen suoriin SMTP-osoitteisiin ja muihin osoitteisiin.



AUTOMAATTINEN VÄRITILAN VALINTA EI TOIMI OIKEIN



Tarkista

Skannaatko jotakin seuraavan tyyppisistä alkuperäisistä? Kun Mustavalko-toimintoa ei ole valittu:

- Onko paperissa väriä tai väritymiä?

Jos Väriä ei ole valittu:

- Onko alkuperäisen asiakirjan väri hyvin vaalea?
- Onko alkuperäisen asiakirjan väri hyvin tumma, lähes musta?
- Onko alkuperäisessä asiakirjassa vain pieni alue värillinen?



Ratkaisu

- Määritä väritila manuaalisesti.

Jos väritilaksi on valittu [Autom.] ja [Väri Aloita]-näppäintä kosketetaan, kone havaitsee, onko alkuperäinen asiakirja mustavalkoinen vai värillinen.

Vasemmalla näkyvissä tapauksissa automaattinen havaitseminen ei ehkä johda oikeaan tulokseen.



VASTAANOTETTU KUVATIEDOSTO EI AVAUDU



Tarkista

Tukeeko vastaanottajan käyttämä katseluohjelma vastaanotetun kuvadatan muotoa?

Ilmestyykö näyttöön viesti, joka kehottaa sinua syöttämään tunnussanan?



Ratkaisu

- Käytä ohjelmaa, joka pystyy avaamaan valitun tiedostotyyppin ja pakkausmuodon. Vastaanottaja pystyy ehkä avaamaan tiedoston, jos vaihdat tiedostotyyppiä ja pakkausmuotoa lähetyksen yhteydessä.

- Pyydä lähettäjältä salasana tai pyydä häntä lähettämään kuva uudelleen salaamattomassa muodossa. Vastaanotettu tiedosto on salattu PDF-tiedosto.



EN TIEDÄ, MITEN ALKUPERÄISEN/LÄHETETYN KOKO MÄÄRITETÄÄN



Tarkista

Käytätkö Helppo-tilaa?



Ratkaisu

- Käytä normaalitilaa alkuperäisen koon ja lähetykseen asettamiseen. Napauta [Alkuperäinen]-näppäintä normaalitilan perusnäytössä. Määritä skannauskoko (alkuperäinen koko) ja määritä vastaanotettava määränpäässä lähetyksetyypin.



LÄHETTÄMINEN KESTÄÄ KAUAN



Tarkista

Onko tarkkuusasetus oikea skannauksen aikana?



Ratkaisu

- Valitse lähettämiseen sopiva tarkkuus sekä tietojen pakkausasetukset. Jos haluat luoda kuvatietoja, joiden tarkkuus ja tiedostokoko ovat tasapainossa, kiinnitä huomiota seuraaviin asioihin:
Tarkkuustilat:
Oletustarkkuusasetus on [200x200dpi] tilassa "Sähköposti", "FTP/Työpöytä", "Verkkokansio" ja "Skannaa ulkoiseen muistilaitteeseen" sekä [200x100dpi] Internet-faksitilassa. Jos alkuperäisessä asiakirjassa ei ole puolisävyjä, kuten esimerkiksi valokuvaa tai piirrosta, oletustarkkuudella skannaaminen tuottaa käytännöllisen ja käyttökelpoisen lopputuloksen. Korkeampaa tarkkuusasetusta tai "Half Tone"-asetusta (Internet-faksitilassa) tulisi käyttää vain silloin, kun alkuperäisessä asiakirjassa on kuva ja haluat asettaa kuvanlaadun etusijalle. Jos käytät näitä asetuksia, ota huomioon, että ne tuottavat suurempia tiedostoja kuin oletusasetus.



KOHDE ON ESIVALITTU



Tarkista

Onko [Oletusosoitteen asetus] otettu käyttöön asetustilassa?



Ratkaisu

- Jos haluat lähettää muuhun kuin oletuskohteeseen, kosketa [Keskeytä]-näppäintä.
Jos olet pääkäyttäjä ja haluat muuttaa oletusosoitetta tai poistaa sen käytöstä, muuta asetuksia kohdassa [Oletusosoitteen asetus].
⇒ "Asetukset (pääkäyttäjä)" → [Järjestelmäasetukset] → [Kuvan Lähetysoingasetukset] → [Skannaus asetukset] → [Oletusosoite] → [Oletusosoitteen asetus]



SKANNATTU KUVA EI NÄY KOKONAAN



Tarkista

Onko skannattavan kuvan alkuperäinen kokoasetus pienempi kuin sen todellinen koko?



Ratkaisu

- Aseta skannauskoko vastaamaan todellista kokoa.
Jos olet tarkoituksella asettanut pienemmän koon kuin alkuperäisen koon, huomioi valitun skannauskoon viitesijainti, kun asetat alkuperäisen asiakirjan. Jos skannaat esimerkiksi A4-koon (8-1/2" x 11") alkuperäistä asiakirjaa ja käytät B5-koon (5-1/2" x 8-1/2") asetuksia valotuslasilla, kohdistu alkuperäinen asiakirja vasemmassa laidassa olevan asteikon avulla siten, että alkuperäisen asiakirjan skannattava osa on B5-koon (5-1/2" x 8-1/2") skannausalueella.



SKANNATUN KUVAN LAATU ON HEIKKO



Tarkista

Onko alkuperäinen asiakirja painotuote, kuten kirja tai aikakauslehti?

Kun skannaat värillistä tai harmaasävyistä alkuperäisasiakirjaa, onko väritilaksi valittu [Mono2]?

Onko lähetykseen otettu mukaan Internet-faksiosoitteita?

Onko tarkkuusasetus liian alhainen?

Onko pakkaussuhde liian korkea?



Ratkaisu

- Voit vähentää moiré-häiriötä seuraavalla tavalla:
Jos alkuperäinen asiakirja on painotuote, voi esiintyä pystyjuovia (moiré-häiriö). Valitse [Muut] → [Terävyys] normaalitilan perusnäytöllä ja pehmennä reunoja moiré-häiriön vähentämiseksi (vain "Sähköposti", "FTP/Työpöytä", "Verkkokansio" ja "Skannaa ulkoiseen muistilaitteeseen"). Moiré-häiriötä voi ehkä vähentää myös muuttamalla tarkkuusasetusta tai siirtämällä alkuperäistä asiakirjaa hieman valotuslasilla (tai kääntämällä sitä hieman).
- Väritilan asetus [Mono2] korvaa alkuperäisen asiakirjan värit joko valkoisella tai mustalla värillä. Tämä asetus sopii vain pelkkää tekstiä sisältäville alkuperäisille asiakirjoille. Jos alkuperäinen asiakirja sisältää kuvia, käytä [M/V Aloita] -näppäintä [Harmaasävy]-asetuksen kanssa tai aseta [Väri Aloita]-näppäimen väritilaksi [Värillinen] tai [Harmaasävy] ja skannaa sen jälkeen.
- Jos haluat lähettää korkealla tarkkuudella skannatun kuvan tilojen "Sähköposti", "FTP/Työpöytä" ja "Verkkokansio", lähetä kuva erikseen skanneri ja Internet-kohteisiin erikseen.
- Alhainen tarkkuusasetus tuottaa karkeamman kuvan. Tarkkuusasetuksen kasvattaminen tuottaa tasaisemman kuvan. (Mitä suurempi tarkkuus, sitä suurempi tiedostokoko).
- Jos pakkaussuhde on asetettu liian korkeaan arvoon kun "Väritila"-lähetyks on asetettu värilliseksi tai mustavalkoiseksi, kohina voi olla havaittavaa ja värit saattavat näyttää haalistuneilta. Aseta [Tiedostomuoto] → "Pakkaussuhde" alhaisempaan arvoon kohinan ja värien haalistumisen vähentämiseksi. (Mitä alhaisempi pakkaussuhde, sitä suurempi tiedostokoko). Tämä voidaan asettaa normaalitilassa.



SKANNATTU KUVA EI NÄY LAINKAAN



Tarkista

Onko alkuperäinen asetettu oikealla tavalla kopioitava puoli ylöspäin tai kopioitava puoli alaspäin?



Ratkaisu

- Aseta alkuperäinen uudelleen oikean suuntaisesti, ja lähetä uudelleen. Valotuslasia käytettäessä alkuperäinen tulee asettaa kopioitava puoli alaspäin. Automaattista syöttölaitetta käytettäessä alkuperäinen tulee asettaa kopioitava puoli ylöspäin.



SKANNATTU KUVA ON YLÖSALAISIN TAI SIVUTTAIN



Tarkista

Onko lähetykseen otettu mukaan Internet-faksiosoitteita?



Ratkaisu

- Lähetä kuva erikseen skannaustilan ja Internet-fakstitilan kohteisiin. Jos joukkolähetykseen on otettu mukaan "Sähköposti"-, "FTP/Työpöytä"- ja "Verkkokansio"-kohteita sekä Internet-faksi-kohteita, Internet-faksin alkuperäinen lähetyssuunta on etusijalla. Tiedoston suunta ei tämän vuoksi ehkä ole oikea, kun sitä katsotaan tietokoneella.



TIEDOSTOTYYPiksi VALITTIIN JPEG, MUTTA TIEDOSTO LUOTIIN TIFF-TIEDOSTOKSI



Tarkista

Valitsitko [Mono2]-väritilan?



Ratkaisu

- Vaihda väritilaksi [Värillinen] tai [Harmaasävy] ja napauta [Aloita]-näppäintä. Kun tiedostotyyppiä valitaan [JPEG] ja kuva skannataan Mono2-väritilassa, tiedosto luodaan TIFF-muodossa.



TIEDOSTOKOKO ON SUURI



Tarkista

Onko väritila asetettu asentoon [Harmaasävy] skannattaessa yksiväristä alkuperäistä asiakirjaa?



Ratkaisu

Onko tarkkuusasetus liian korkea?

Onko pakkaussuhde liian alhainen?

- [Harmaasävy] on sopiva, kun haluat korkealaatuisen tekstin kuvan tai valokuvan, mutta tiedostokoko on suurempi. Käytettäessä valintaa [Mono2] vain tekstiä sisältävään alkuperäiseen asiakirjaan pienentää merkittävästi tiedoston kokoa. Tämä voidaan asettaa normaalitilassa.
- Mitä suurempi tarkkuusasetus, sitä suurempi tiedostokoko. Tarkkuuden laskemisen tuloksena on karkeampi kuva, mutta se tuottaa pienemmän tiedostokoon.
- Jos pakkaussuhde on asetettu alhaiseen arvoon, kun väritila on asetettu asetukseen [Värillinen] tai [Harmaasävy], tiedostokoko on suuri. Jos [Tiedostomuoto] → [Pakkaussuhde] on asetettu korkeampaan arvoon, kohina voi tulla havaittavaksi ja värit saattavat näkyä haaleampina, mutta tiedostokoko on pienempi. Tämä voidaan asettaa normaalitilassa.



OSOITETTA (YKSITTÄINEN PIKANÄPPÄIN TAI RYHMÄNÄPPÄIN) EI VOIDA TALLENTAA



Tarkista

Onko näppäimiä tallennettu enimmäismäärä?



Ratkaisu

- Vähennä tallennettujen näppäinten määrää. Poista osoitteet (yksittäinen pikanäppäin tai ryhmänäppäin), joita ei käytetä.



OSOITETTA (YKSITTÄINEN PIKANÄPPÄIN TAI RYHMÄNÄPPÄIN) EI VOIDA MUOKATA TAI POISTAA



Tarkista

Käytetäänkö näppäintä varatussa tai käynnissä olevassa lähetyksessä?

Onko pääkäyttäjä ottanut muokkauksen ja poiston estävän toiminnon käyttöön?



Ratkaisu

- Odota, kunnes lähetyksesi on päätynyt, tai peruuta varattu lähetyksesi, ja muokkaa tai poista näppäin sen jälkeen.
- Kysy asiaa pääkäyttäjältä. Jos pääkäyttäjä on ottanut [Oletusosoitteen asetus]- tai [Saapuvan reititys asetukset] -asetuksen tai muun vastaavan asetuksen käyttöön, näppäimiä ei voi muokata tai poistaa.



HALUAN MUUTTA A SKANNATUN KUVAN MUOTOA TAI PAKKAUSTA



Tarkista

Käytä [Muoto]-painiketta.



Ratkaisu

- Voit käyttää [Muoto]-näppäintä tallennettavan tai lähetettävän tiedoston tiedostomuodon ja pakkausprosenttisuhteen määrittämiseen. Normaalityössä voit luoda yhden tiedoston useasta alkuperäisen asiakirjan sivusta. [Eritellyt sivut/tiedosto] on käytössä.



EN TIEDÄ, MITEN TARKISTAN OSOITTEEN KUVAA LÄHETETTÄESSÄ



Tarkista

Napauta [Osoitteen tarkistus]-näppäintä.



Ratkaisu

- Napauta [Osoitteen tarkistus]-näppäintä näyttääksesi osoiteluettelon.



REITITTIMEN VAIHTAMISEN JÄLKEEN EN VOI KÄYTTÄÄ SKANNAUSTA VERKKOKANSIOON TAI SKANNAUSTA



Tarkista

Onko koneen IP-osoite muuttunut?



Ratkaisu

■ Tarkista IP-osoitteen asetus.

Jollei koneella ole kiinteää IP-osoitetta (kone saa IP-osoitteen DHCP-palvelimelta), skannaus verkkokansioon tai skannaus ei ole mahdollista, jos IP-osoite muuttuu.

Voit tarkistaa koneen IP-osoitteen asetustilan kohdassa [Verkon tila]. Jos IP-osoite on muuttunut, muuta tulostinohjaimen porttiasetusta.

⇒ "Asetukset" → [Tila] → [Verkon tila]

Katso: Ohjelmiston asennusohje

Jos IP-osoite vaihtuu usein, on suositeltavaa määrittää koneelle kiinteä IP-osoite.

⇒ "Asetukset (pääkäyttäjä)" → [Järjestelmäasetukset] → [Verkkoasetukset]



TARKISTUSLUETTELO

(Vain kiintolevyllä varustettu laite)

Onko pääkäyttäjä poistanut toimintoja käytöstä?

Jotkut toiminnot on voitu poistaa käytöstä asetustilassa. Kun käyttäjätunnistus on otettu käyttöön, käytettävissäsi olevia toimintoja on ehkä rajoitettu käyttäjäasetuksissasi. Kysy asiaa pääkäyttäjältä.

 Ongelma	 Tarkista	Sivu
DOKUMENTIN TALLENNUS EI ONNISTU	Oletko ottanut asiakirjojen arkistoinnin käyttöön tulostinajurissa?	57
TYÖTÄ EI VOIDA TALLENTAA MUKAUTETTUUN KANSIOON	Näkyvätkö koneella luodut mukautetut kansiot "Kansion tiedot"-kohdassa? (tulostettaessa)	58
	Vaatiiko mukautettu kansio PIN-koodin?	58
TALLENNETTU TIEDOSTO ON KADONNUT	Tulostitko tallennetun tiedoston koskettamalla [Tulosta ja poista data]-näppäintä?	58
	Onko asiakirjojen arkistoinnin tiedostojen automaattinen poistaminen otettu käyttöön?	58
TIEDOSTOA EI VOIDA POISTAA	Onko tiedoston ominaisuudeksi asetettu [Suojattu]?	58
TIEDOSTON OMINAISUUDEKSI EI VOIDA ASETTAA [Luottam.]	Onko tiedosto pikatiedostokansiossa?	59
LUOTTAMUKSELLISTA TIEDOSTOA TAI KANSIOTA EI VOIDA AVATA	Annoitko väärän salasanan tai PIN-koodin?	59
EN TALLENTAA TAI MUUTTAA TIEDOSTON NIMEÄ TAI MUKAUTETUN KANSION NIMEÄ	Sisältääkö nimi merkkejä, joita ei voida käyttää tiedoston tai kansion nimessä?	59
TIEDOSTON NIMI EI NÄY KOKONAAN	Tallennettiinko tiedoston nimi lähetyksen lisäasetuksiin skannauksen tai Internet-faksin lähettämisen aikana?	59
EN TIEDÄ, MITEN SKANNATAAN USB-MUISTIIN	Oletko asettanut USB-muistilaitteen paikalleen?	60
	Valitsitko [Skannaa ulk. muistilait.] Helppo-skannaustilan kohdassa [Skannaa HDD:lle/USB:lle]?	60
	Valitsitko kohdan [Skannaa ulkoiseen muistilaitteeseen] asiakirjojen arkistointitilassa?	60
EN OSAA TULOSTAA SUORALLA USB-TULOSTUKSELLE	Oletko asettanut USB-muistilaitteen paikalleen?	60
	Valitsitko kohdan [Valitse USB-muistista tulostettava tiedosto] asiakirjojen arkistointitilassa?	60



DOKUMENTIN TALLENNUS EI ONNISTU



Tarkista

Oletko ottanut asiakirjojen arkistoinnin käyttöön tulostinajurissa?



Ratkaisu

- Ota dokumentin tallennus käyttöön.
Ota asiakirjojen arkistointi käyttöön tulostustilassa tulostinajurin [Työn hallinta]-välilehdellä.
Määritä muussa kuin tulostustilassa asiakirjan tallennuksen asetukset Pikatiedostosta tai Tiedostosta.



TYÖTÄ EI VOIDA TALLENTAA MUKAUTETTUUN KANSIOON



Tarkista

Näkyvätkö koneella luodut mukautetut kansiot "Kansion tiedot"-kohdassa? (tulostettaessa)

Vaatiiko mukautettu kansio PIN-koodin?



Ratkaisu

■ Hae koneella luodut mukautetut kansiot napsauttamalla [Hae kansion nimi] -painiketta tulostinohjaimessa dokumentin tallennuksen näytössä.

■ Syötä koneessa määritetty PIN-koodi asiakirjojen arkistoinnin tallennusnäytössä.



TALLENNETTU TIEDOSTO ON KADONNUT



Tarkista

Tulostitko tallennetun tiedoston koskettamalla [Tulosta ja poista data] -näppäintä?

Onko asiakirjojen arkistoinnin tiedostojen automaattinen poistaminen otettu käyttöön?



Ratkaisu

■ Tulosta uudelleen koskettamalla [Tulosta ja tallenna data] -näppäintä. Jos tulostat tiedoston koskettamalla [Tulosta ja poista data] -näppäintä, tiedosto poistetaan automaattisesti tulostuksen jälkeen. Jos haluat estää tiedoston helpon poistamisen, aseta tiedoston ominaisuudeksi [Suojattu].

■ Jos tarvitsemasi tiedostot on poistettu, ota yhteys koneen pääkäyttäjään. Jos [Tiedostoasetusten autom. poisto] on otettu käyttöön asetustilassa, määritettyjen kansioiden tiedostot poistetaan määräajoin. (Tiedosto voidaan poistaa, vaikka tiedoston ominaisuus on [Luottam.] tai [Suojattu].)
⇒ "Asetukset (pääkäyttäjä)" → [Järjestelmäasetukset] → [Asiakirjan Tallennus asetukset] → [Tiedostoasetusten autom. poisto]



TIEDOSTOA EI VOIDA POISTAA



Tarkista

Onko tiedoston ominaisuudeksi asetettu [Suojattu]?



Ratkaisu

■ Tiedostoa ei voida poistaa, jos sen ominaisuudeksi on asetettu [Suojattu]. Vaihda tiedoston [Suojattu]-ominaisuus [Jakaminen]-ominaisuudeksi ja poista tiedosto.



TIEDOSTON OMINAISUUDEKSI EI VOIDA ASETTAA [Luottam.]



Tarkista

Onko tiedosto pikatiedostokansiossa?



Ratkaisu

- Siirrä tiedosto toiseen kansioon ja määritä sen ominaisuudeksi "Luottam.". Pikatiedostokansiossa olevalle tiedostolle ei voi määrittää [Luottam.]-ominaisuutta. (Pikatiedostokansiossa olevalle tiedostolle voi määrittää [Suojattu]-ominaisuuden, jolloin tiedostoa ei voi poistaa helposti.)



LUOTTAMUKSELLISTA TIEDOSTOA TAI KANSIOTA EI VOIDA AVATA



Tarkista

Annoitko väärän salasanan tai PIN-koodin?



Ratkaisu

- Kysy asiaa pääkäyttäjältä.



EN TALLENTAA TAI MUUTTAA TIEDOSTON NIMEÄ TAI MUKAUTETUN KANSION NIMEÄ



Tarkista

Sisältääkö nimi merkkejä, joita ei voida käyttää tiedoston tai kansion nimessä?



Ratkaisu

- Seuraavia merkkejä ei voida käyttää tiedoston tai kansion nimessä: `? / " : < > * \ |`



TIEDOSTON NIMI EI NÄY KOKONAAN



Tarkista

Tallennettiinko tiedoston nimi lähetyksen lisäasetuksiin skannauksen tai Internet-faksin lähettämisen aikana?



Ratkaisu

- Jos nimi on tallennettu lähetyksen lisäasetuksiin ennen Pikatiedosto- tai Tiedosto-asetusten määrittystä, kyseistä nimeä käytetään tallennetun tiedoston nimenä. Jos nimessä olevien merkkien määrä ylittää pikatiedostojen suurimman sallitun merkkimäärän (30 merkkiä), ylimääräiset merkit poistetaan.



EN TIEDÄ, MITEN SKANNATAAN USB-MUISTIIN



Tarkista

Oletko asettanut USB-muistilaitteen paikalleen?

Valitsitko [Skannaa ulk. muistilait.] Helppo-skannaustilan kohdassa [Skannaa HDD:lle/USB:lle]?

Valitsitko kohdan [Skannaa ulkoiseen muistilaitteeseen] asiakirjojen arkistointitilassa?



Ratkaisu

■ Kun asetat USB-muistilaitteen koneeseen, näyttöön tulee viesti. Voit skannata USB-muistiin napauttamalla [Skannaa ulkoiseen muistilaitteeseen]-näppäintä. Helppo-skannaus-tilassa asetetun ulkoisen muistilaitteen näyttö tulee näkyviin. Aseta alkuperäinen asiakirja ja napauta [Aloita]-näppäintä asiakirjan skannaamiseksi USB-muistilaitteeseen. Voit valita [Suorita tietojen asetus]-valintaruudun yksityiskohtaisten tallennusasetusten valitsemiseksi.

■ Kun [Skannaa ulk. muistilait.] on valittu Helppo-skannaustilan kohdassa [Skannaa HDD:lle/USB:lle], skannattu asiakirja tallennetaan liitettyyn USB-muistilaitteeseen.

■ Kun [Skannaa ulkoiseen muistilaitteeseen] on valittu Helppo-skannaustilan toimintapaneelissa, skannattu asiakirja tallennetaan liitettyyn USB-muistilaitteeseen.



EN OSAA TULOSTAA SUORALLA USB-TULOSTUKSELLA



Tarkista

Oletko asettanut USB-muistilaitteen paikalleen?

Valitsitko kohdan [Valitse USB-muistista tulostettava tiedosto] asiakirjojen arkistointitilassa?



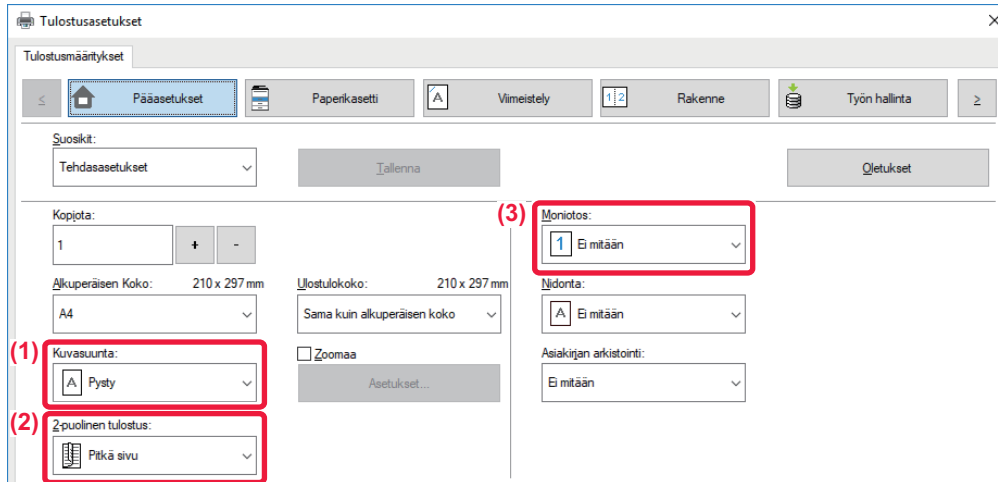
Ratkaisu

■ Kun asetat USB-muistilaitteen koneeseen, näyttöön tulee viesti. Voit suorittaa suoran USB-tulostuksen napauttamalla [Tulosta ulkoiselta tallennusvälineeltä(USB)]-näppäintä.

■ Napauta [Valitse USB-muistista tulostettava tiedosto] asiakirjojen arkistointitilan toimintapaneelissa.



Usein käytettyjen tulostustapojen pikaopas



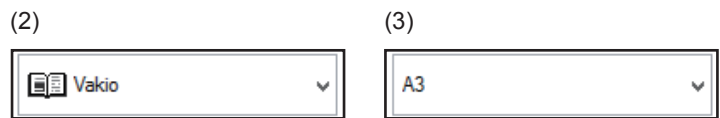
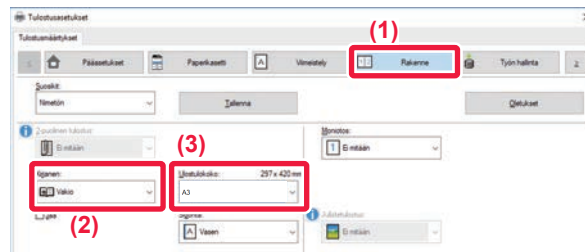
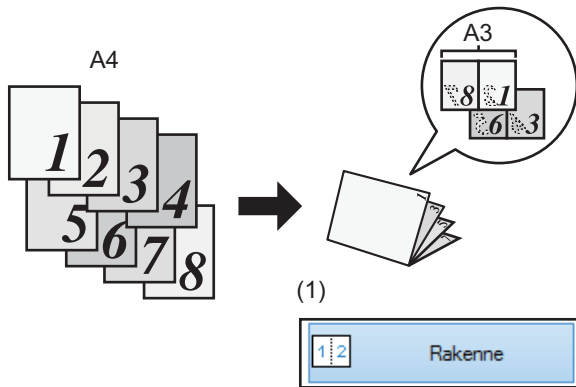
Ulostulo	Alkuperäisten suunta	Tulostustulos	Paperikaukalo		Ajurin asetus	
			Kaukalon tyyppi	Tulostuspuoli		
Kaksipuolinen tulostus	 	 	→	Kaukalot 1 - 4	Etupinta	(1)
				Ohisyöttökaukalo, Suurkapasiteettinen taso	Tulostuspuoli alaspäin	 (2)*
Kaksipuolinen tulostus	 	 	→	Kaukalot 1 - 4	Etupinta	(1)*
				Ohisyöttökaukalo, Suurkapasiteettinen taso	Tulostuspuoli alaspäin	 (2)*



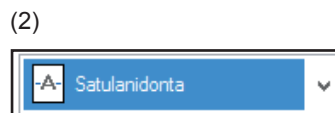
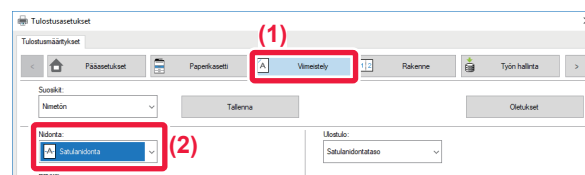
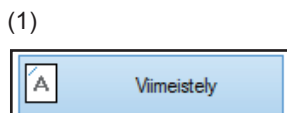
Ulostulo	Alkuperäisten suunta	Tulostustulos	Paperikaukalo		Ajurin asetus
			Kaukalon tyyppi	Tulostuspuoli	
Kaksipuolinen tulostus ja useita sivuja arkille (2->1)			Kaukalot 1 - 4 Ohisyöttökaukalo, Suurkapasiteettinen taso	Etupinta Tulostuspuoli alaspäin	(1)
					(2)*
			Kaukalot 1 - 4 Ohisyöttökaukalo, Suurkapasiteettinen taso	Etupinta Tulostuspuoli alaspäin	(1)*
					(2)*

* Pitää muuttaa oletusasetuksesta.

Kirjanen



Kun myös [Satulanidonta] on käytössä
(Jos vihkonidontaviihteistä on asennettu)



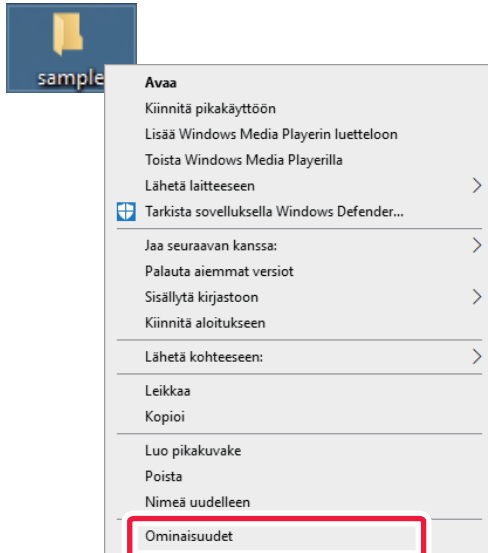


Asiakirjan skannaaminen tietokoneeseen

Verkkokansion luominen

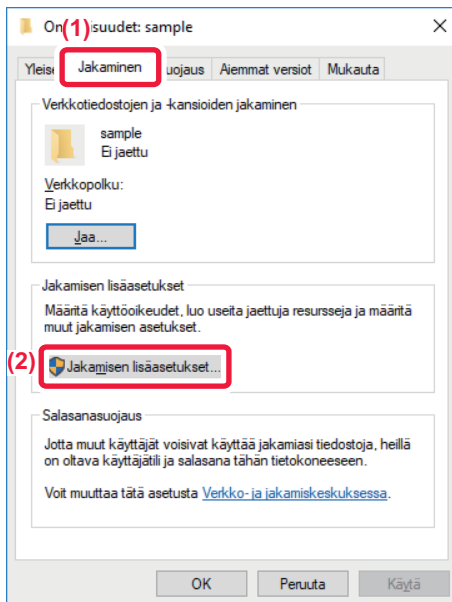
Esimerkissä alla selitetään miten jaetaan ”näyte”-niminen kansio jokaisen verkossa olevan kanssa.

1



Kun työpöydälle on luotu ”näyte”-niminen kansio, napsauta hiiren oikealla painikkeella ja valitse [Ominaisuudet].

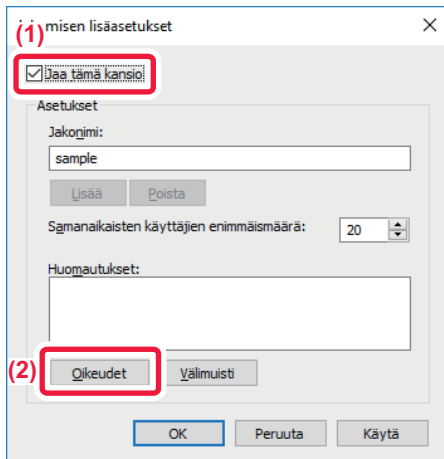
2



Napsauta [Jakaminen] ja [Jakamisen lisäasetukset].

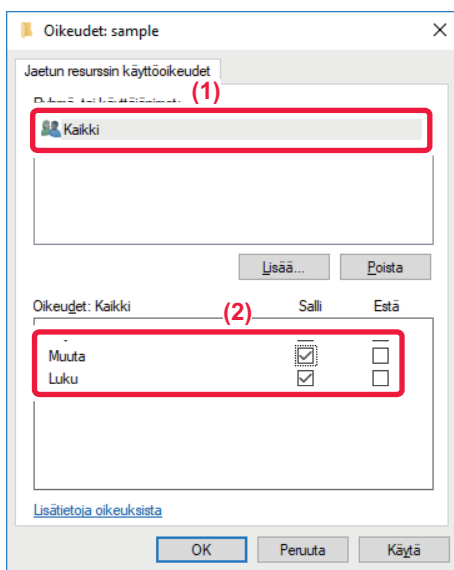


3



Valitse [Jaa tämä kansio] -valintaruutu ja napsauta [Oikeudet]-painiketta.

4



Valitse "Kaikki", valitse [Salli]-valintaruudut kohdissa [Muuta] ja [Luku], ja napsauta [OK].

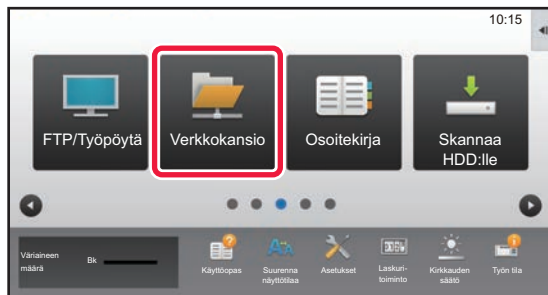
5

Napsauta [OK]-painiketta "Jakamisen lisäasetukset" -näytössä sulkeaksesi näytön ja napsauta [Sulje]-painiketta.



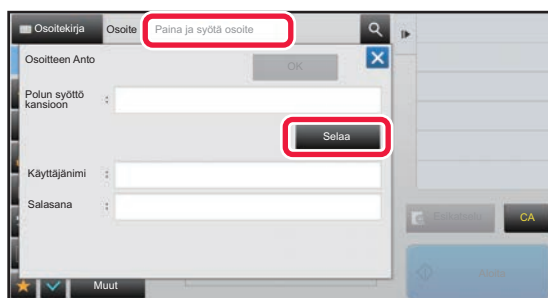
Asiakirjan lähettäminen jaettuun kansioon

1



Napauta [Verkkokansio] -tilakuvaketta.

2





Napauta "Paina ja syötä osoite" ja kosketa [Selaa]-näppäintä verkkokansion syötenäytössä.

3

Kosketa työryhmän näppäintä, jota haluat käyttää.



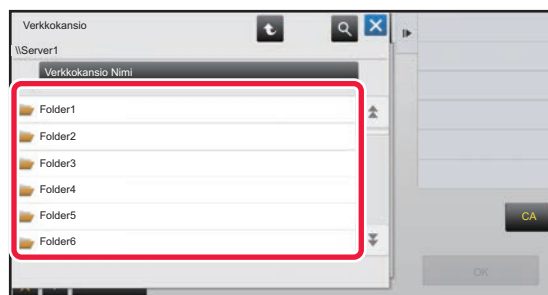
- Kosketa  kuvaketta syötä avainsana etsiäksesi työryhmää, palvelinta tai verkkokansiota.
- Näytössä voi olla korkeintaan 100 työryhmää, 100 palvelinta ja 100 verkkokansiota.
- Palaa vaiheen 2 näyttöön koskettamalla -näppäintä.

4

Kosketa palvelimen tai tietokoneen näppäintä, jota haluat käyttää.

Jos näyttöön tulee ruutu, jossa kehoitetaan antamaan käyttäjänimi ja salasana, tarkista oikeutesi palvelimen pääkäyttäjältä ja anna asianmukainen käyttäjänimi ja salasana.

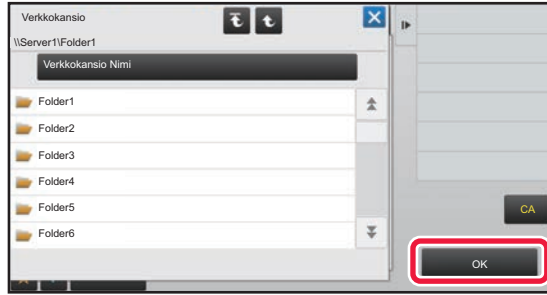
5



Kosketa verkkokansion näppäintä.



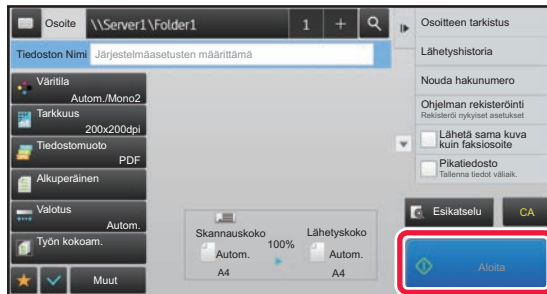
6



Kun asetukset on tehty, kosketa [OK] -näppäintä.

Palaat vaiheen 2 näyttöön. Kosketa [OK]-näppäintä uudelleen kohteen hyväksymiseksi.

7

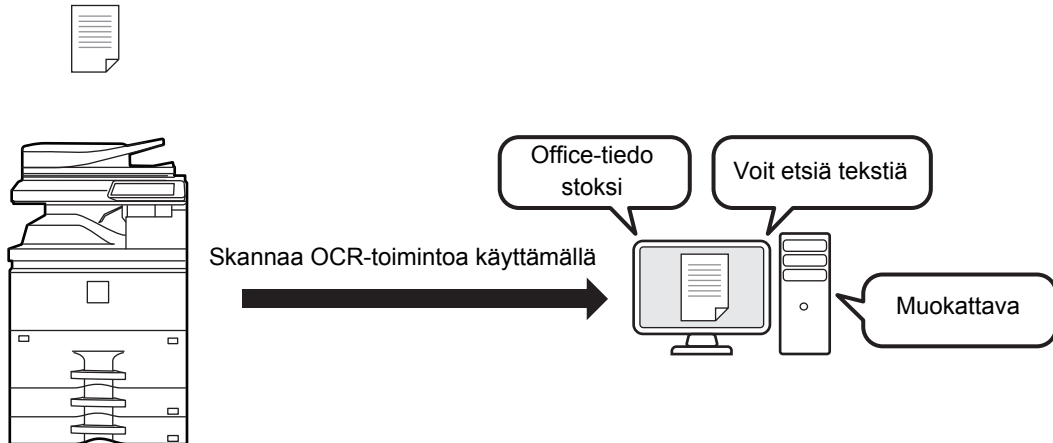




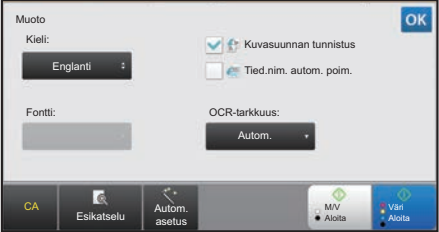

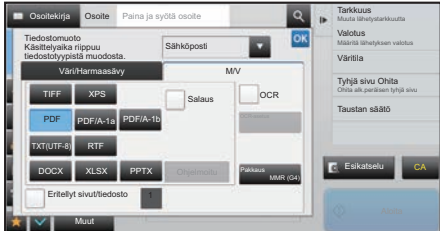
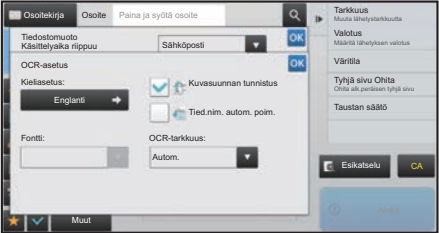
Napauta [Aloita]-näppäintä.



Skannausasetusten muuttaminen

Voit muuntaa skannatun asiakirjan suoraan Office-tiedostoksi tai haettavaksi PDF-tiedostoksi, jossa voi etsiä tekstiä.



Tila	Forma. Asetukset	OCR-asetus
Helppo tila	<p>Kun [Väri/Harmaasävy]-näppäin on valittu</p>  <p>Kun [M/V]-näppäin on valittu</p> 	
Normaali tila	<p>Kun [Väri/Harmaasävy]-näppäin on valittu</p>  <p>Kun [M/V]-näppäin on valittu</p> 	

SHARP®

SHARP CORPORATION