

Устранение неполадок

Щелкните по значку функции, о которой хотите узнать.



Общее



Копир



Принтер



Факс



**Передача
изображения**



**Хранение
документов**



Полезные советы

О ДАННОМ РУКОВОДСТВЕ

В данном руководстве приведена информация о работе с аппаратом и о том, что делать в случае проблем. При возникновении проблем, прежде чем звонить в центр поддержки, прочтите данное руководство.

Примечания

- В данном руководстве предполагается, что пользователи, устанавливающие этот продукт и работающие с ним, умеют пользоваться компьютером и веб-браузером.
- Информацию об операционной системе и веб-браузере можно получить в руководстве по эксплуатации этой операционной системы или веб-браузера или с помощью онлайн-функции справки.
- Описания экранов и процедур рассчитаны главным образом на Internet Explorer® в ОС Windows® 10. Вид экранов может меняться в зависимости от версии установленной операционной системы или программного обеспечения.
- Обозначение «МХ-xxxx» в этом руководстве относится к аппарату, где «xxxx» соответствует названию модели.
- Подготовке данного руководства уделялось значительное внимание. При наличии каких-либо комментариев или вопросов относительно руководства обратитесь к своему дилеру или в ближайший авторизованный сервисный центр.
- Изделие прошло строгий контроль качества и проверку. В случае обнаружения какого-либо дефекта или другой проблемы обратитесь к своему дилеру или в ближайший авторизованный сервисный центр.
- За исключением случаев, предусмотренных законом, компания SHARP не несет ответственности за сбои, возникающие во время эксплуатации изделия или его дополнительных устройств, сбои, вызванные неправильной эксплуатацией изделия и его дополнительных устройств, другие сбои, а также какие бы то ни было убытки, возникающие в результате эксплуатации изделия.

Внимание

- Запрещается воспроизведение, адаптация или перевод содержимого данного руководства без предварительного письменного разрешения, за исключением случаев, предусмотренных законодательством об авторском праве.
- Любая информация, приведенная в данном руководстве, может быть изменена без уведомления.

Иллюстрации, изображения панели управления и сенсорной панели в данном руководстве

Периферийные устройства обычно поставляются дополнительно, однако некоторые модели включают отдельные.

В приведенных в данном руководстве описаниях подразумевается, что в модели МХ-М7570 установлен выдвижной лоток для бумаги.


По некоторым функциям и операциям в тексте пояснений предполагается, что установлены устройства, отличные от перечисленных выше.

Приведенные в руководстве изображения экранов, сообщения и названия кнопок могут отличаться от реальных вследствие модификаций и усовершенствований изделия.

СОДЕРЖАНИЕ

О ДАННОМ РУКОВОДСТВЕ	2
Общие проблемы	4
Проблемы при копировании.....	27
Проблемы печати	31
Проблемы с факсом.....	39
Настройки передачи изображения	49
Проблемы хранения документов.....	57
Полезные советы	61

Если все инструкции из данного руководства выполнены, а проблема не устранена...

Если не удастся решить проблему с помощью данного руководства, нажмите кнопку [Питание] и переведите главный выключатель в положение «». Подождите не менее 10 секунд, затем переведите главный выключатель в положение « | ». После появления зеленого сигнала индикатора главного выключателя нажмите кнопку [ПИТАНИЕ].



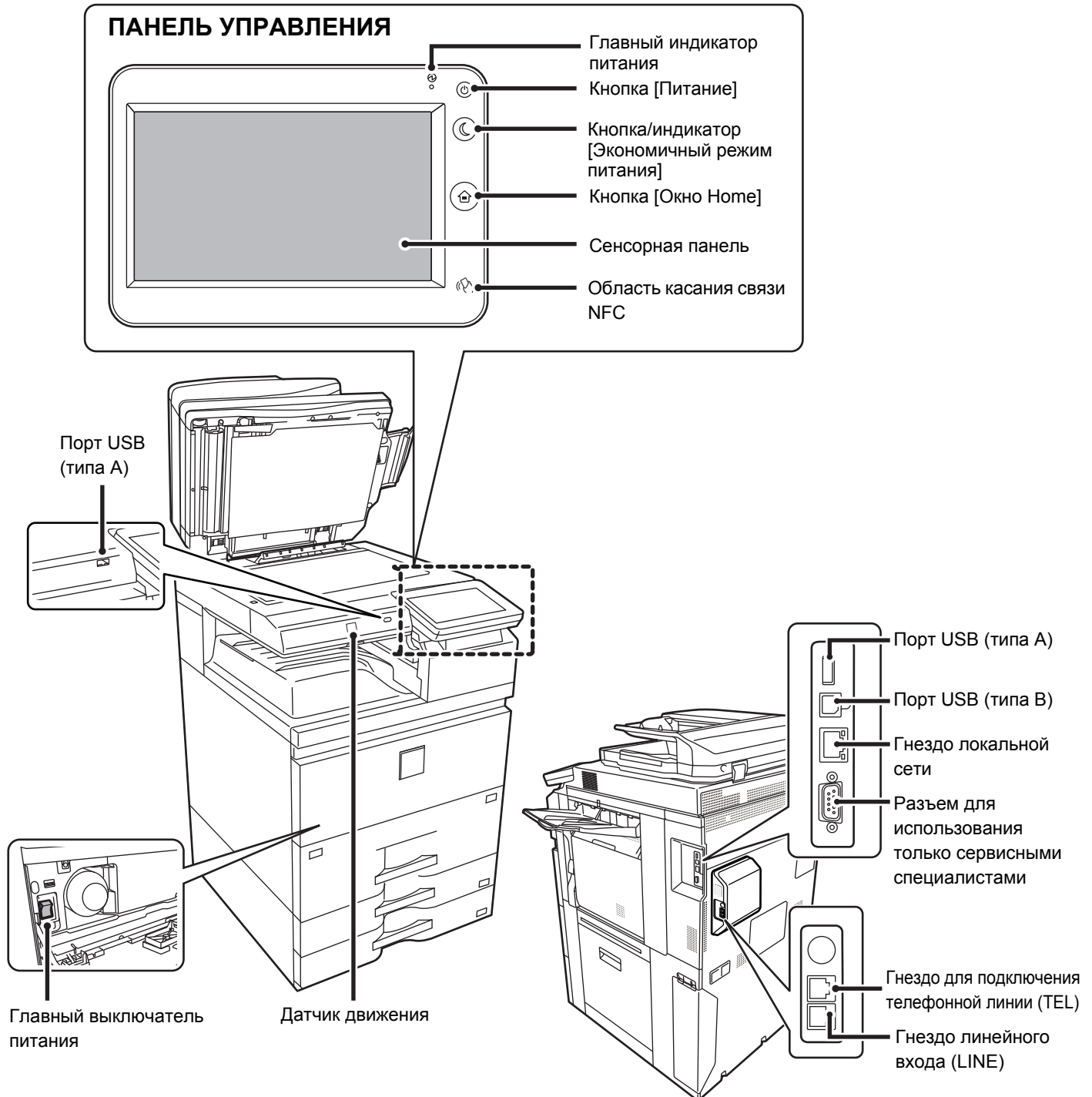
Не выключайте главный выключатель и не отключайте шнур питания от розетки, если цвет фона дисплея состояния задания в верхнем правом углу сенсорной панели отличается от серого цвета. Это может привести к поломке жесткого диска или к потере хранящихся на нем или только что принятых данных.



Следует помнить

Список проверок для диагностики общих проблем см. в разделе «[СПИСОК ПРОВЕРОК \(стр. 9\)](#)».

Расположение кнопки питания и разъемов

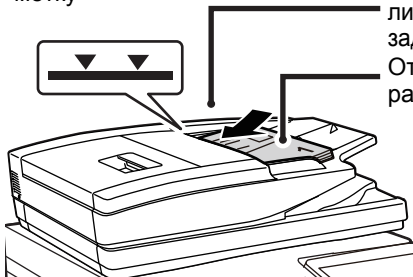




Поместите оригинал в аппарат

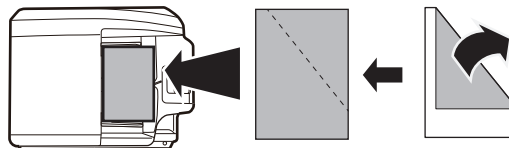
Автоподатчик документов

Не выходите за метку

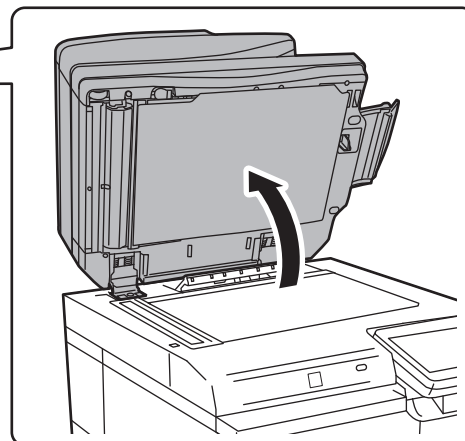
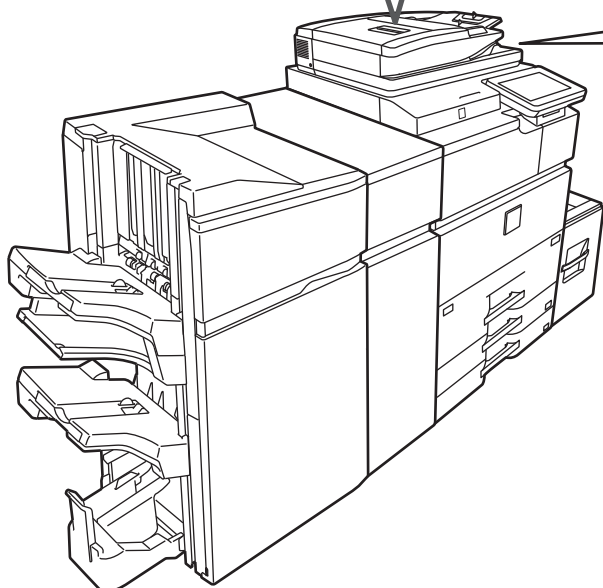


Выровняйте края, положите лицевой стороной вверх, задвиньте
Отрегулируйте по размерам оригинала.

Если оригинал смят или сложен, сначала распрямите его. (Это позволит избежать проблем подачи и определения размера оригинала)



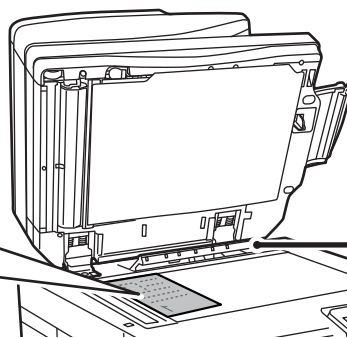
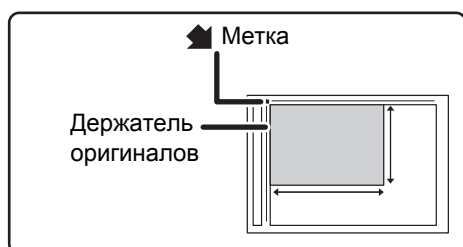
Если оригинал скреплен, не забудьте убрать скобы и встряхните страницы. (Это позволит предотвратить неправильную подачу и разрыв оригинала, а также застревание обрывков оригинала в податчике).



Стекло оригиналов

Выровняйте оригинал по дальнему левому углу.

Если оригинал смят или сложен, сначала распрямите его. (Это позволит избежать проблем подачи и определения размера оригинала).

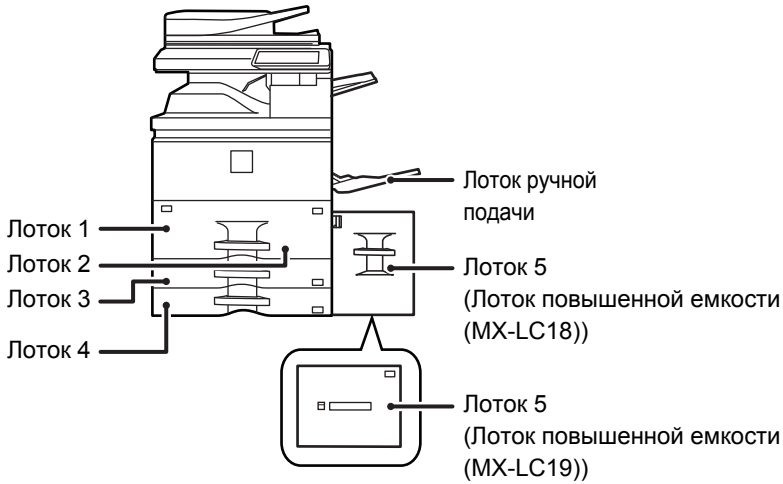


Планка определения размера оригинала

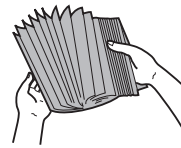


Загрузка бумаги

Если установлен лоток повышенной емкости



Разверните стопку бумаги веером



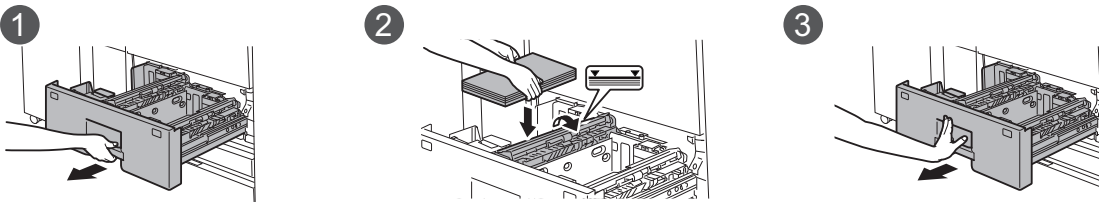
Распушите пачку бумаги перед загрузкой. В противном случае возможна подача одновременно нескольких листов, что приведет к их застреванию в аппарате.

Метка

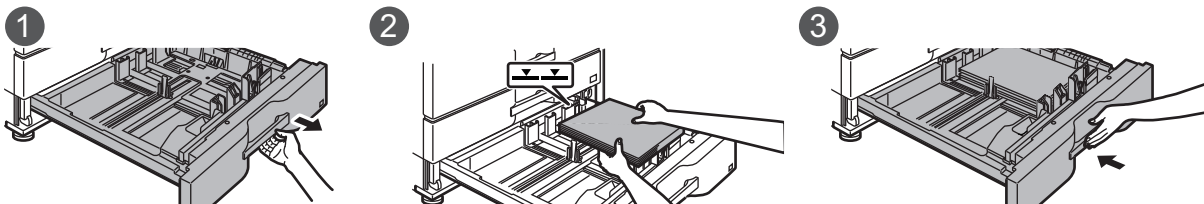


Количество листов бумаги не должно превышать максимальное, высота стопки бумаги не должна превышать отметку.

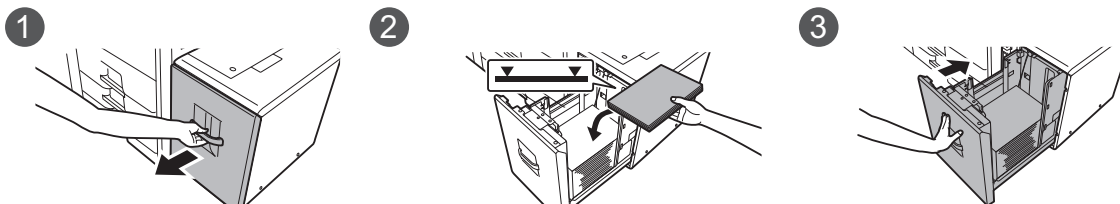
Лоток 1/2



Лоток 3/4

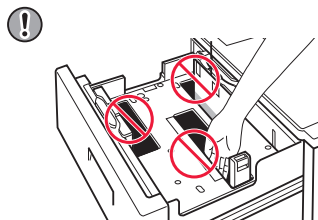
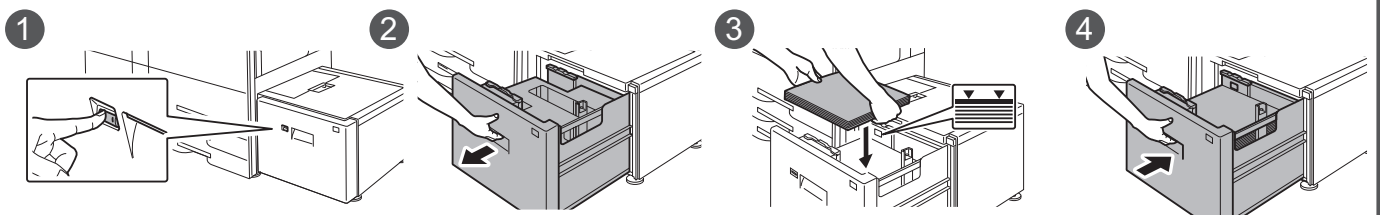


Лоток повышенной емкости (MX-LC18)

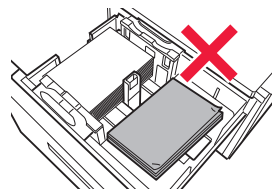




Лоток повышенной емкости (MX-LC19)

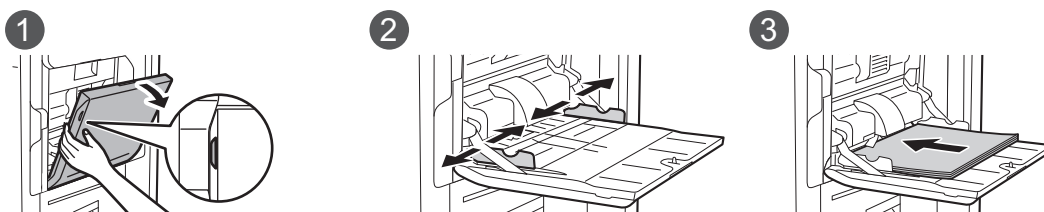


Не вставляйте руку в пространство внутри держателя бумаги во время загрузки бумаги.



Не вставляйте запасную бумагу или посторонние предметы внутрь лотка.

Лоток ручной подачи (на аппарате)

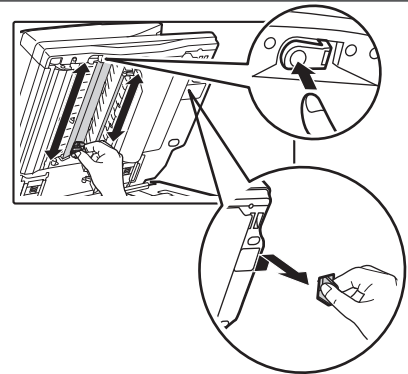
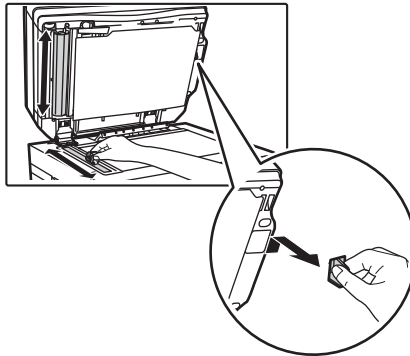
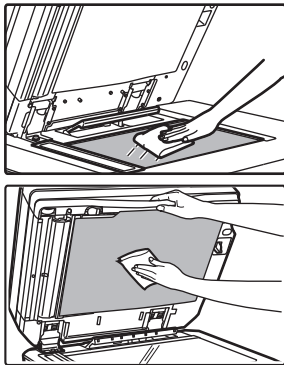


Размещайте бумагу в лотке стороной для печати вниз.



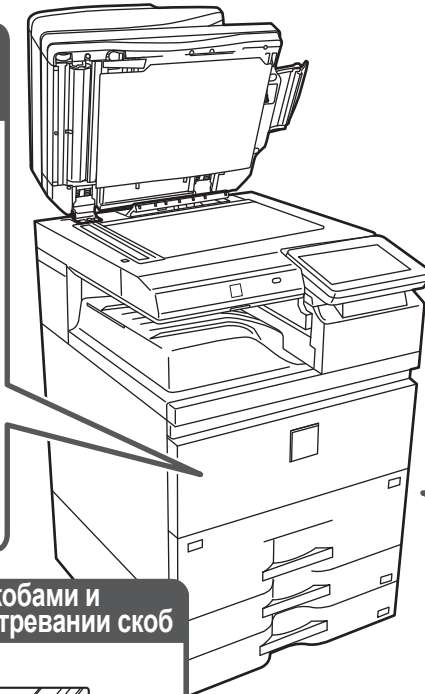
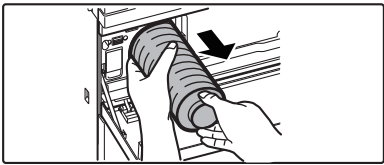
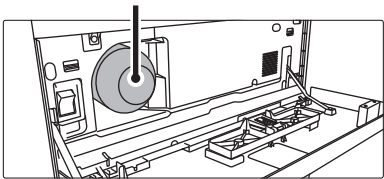
Техническое обслуживание

Чистка автоподатчика документов и стекла оригиналов



Извлечение картриджа с тонером

Картридж с тонером



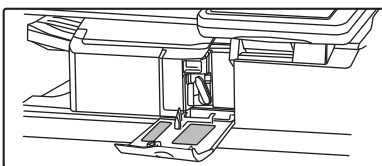
Чистка ролика лотка ручной подачи

Ролик лотка ручной подачи

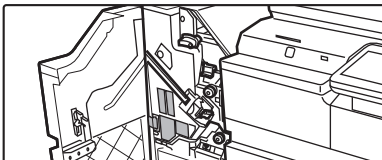


Расположение картриджа со скобами и наклейка с информацией о застревании скоб

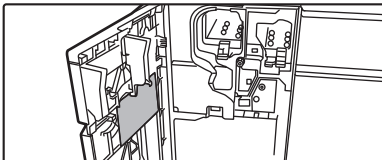
● Внутренний финишер



● Финишер / Финишер-брошюровщик



● Финишер (большой накопитель) / Финишер-брошюровщик (большой накопитель)

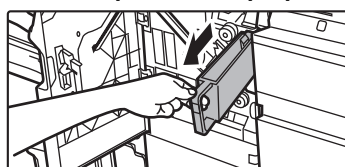


Коробка отработанного тонера

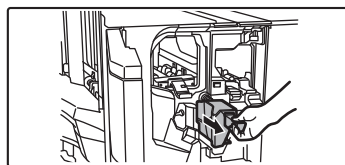


Удаление отходов дырокола

● Финишер / Финишер-брошюровщик



● Финишер (большой накопитель) / Финишер-брошюровщик (большой накопитель)





СПИСОК ПРОВЕРОК

? Проблема	✓ Проверка	Стр.
Я не могу использовать какую-либо функцию или периферийное устройство	Администратор отключил некоторые функции?	12
Я не знаю, как проверить общее количество использованных страниц	Нажмите и удерживайте кнопку [Окно Home].	12
	Можно проверить в состоянии режима настроек.	12
Невозможно использовать панель управления	Горит индикатор главного выключателя?	12
	Вы только что включили питание аппарата?	12
	Мигает индикатор кнопки [Экономичный режим питания]?	12
	Открыта крышка или периферийное устройство отключено от аппарата?	12
	Три раза подряд неудачно выполнен вход в систему?	13
	Появилось сообщение о неудачном автоматическом входе в систему?	13
	На сенсорной панели появилось сообщение «Запрос обслуживания. Код:xx-xx*.»?	13
	Датчик движения не реагирует	Датчик движения отключен?
Имеется проблема в месте или среде установки?		13
Расстояние обнаружения задано правильно?		14
Печать невозможна или прерывается во время выполнения задания	В лотке закончилась бумага?	14
	Закончился тонер?	14
	В аппарате застряла бумага?	14
	Лоток вывода заполнен?	14
	Контейнер для отработанным тонером переполнен?	14
	Установлены ограничения на использование лотков в разных режимах (копирование, печать, передача изображений, хранение документов)?	14
Формат оригинала не выбран автоматически или выбран неверно	Оригинал смят или сложен?	15
	Используется оригинал формата менее А5 (5 1/2" x 8 1/2")?	15
	Оригинал А5 (5-1/2" x 8-1/2") установлен в альбомную ориентацию (формат А5R)?	15
Отображается неверный формат бумаги в лотке ручной подачи	Направляющие лотка ручной подачи установлены в соответствии с шириной бумаги?	15
Нарушение подачи оригинала (автоподатчик документов)	В лоток автоподатчика загружено слишком много бумаги?	15
	Длинный оригинал?	15
	Оригинал на тонкой бумаге?	15
Бумага застревает	Обрывок бумаги остался внутри аппарата?	16
	Бумага в лоток загружена с избытком?	16
	Одновременно подается несколько листов?	16
	Используется бумага, не соответствующая требованиям спецификаций?	16
	Направляющие лотка ручной подачи отрегулированы по ширине листа?	16
	Выдвинута ли направляющая лотка ручной подачи?	16
	Грязь на подающем валике?	16
	Загружена бумага формата А5 (5 1/2" x 8 1/2")?	16
	Указан формат бумаги?	16
	Добавлена бумага в лоток ручной подачи?	16
	Используется перфорированная бумага?	16
	Используются листы этикеток, которые использовать нельзя?	16
	Извлеките бумагу и откройте крышку. Проблему может решить использование бумаги другого типа.	16



? Проблема	✓ Проверка	Стр.
Бумага не подается из лотка	Правильно ли загружена бумага в лоток?	17
	Запрещено использование этого лотка в некоторых режимах (копирование, печать, факс, передача изображения, хранение документов)?	17
Я не знаю, как изменить размер бумаги	Установите размер бумаги в каждом лотке в настройках лотка.	17
Выходные экземпляры согнутые и неровные	Извлеките бумагу и откройте крышку. Проблему может решить использование бумаги другого типа.	17
Изображение на бумаге искажено	В лоток ручной подачи загружено слишком много бумаги?	18
	Направляющие лотка ручной подачи отрегулированы по ширине листа?	18
	Направляющие оригинала отрегулированы по ширине листа?	18
На отсканированном изображении видны линии	Стекло оригинала или автоподатчик загрязнены?	18
	Грязь на подающем валике?	18
На отпечатках видны грязные пятна	Используется бумага, не соответствующая требованиям спецификаций?	18
	Печать производится на листах с перфорацией?	18
	Появилось сообщение о необходимости вызова сервисного специалиста?	18
	Извлеките бумагу и откройте крышку. Проблему может решить использование бумаги другого типа.	18
При печати на плотной бумаге, начиная со второй страницы, получаются грязные отпечатки	Правильно задан тип бумаги?	19
Я не знаю, как изменить лоток вывода	Вы сменили выходной лоток?	19
Часть изображения обрезана	Правильно установлен формат бумаги?	19
	Правильно расположен оригинал?	19
Печать выполняется на обратной стороне листа	Бумага загружена стороной для печати в нужном направлении?	20
Обложка или лист вставки не печатается на указанной бумаге	Правильно задан тип бумаги?	20
Не удается использовать подключенное устройство USB	USB-устройство совместимо с аппаратом?	20
	Подключенное USB-устройство определяется правильно?	20
	Накопитель USB отформатирован с использованием файловой системы FAT32?	20
	Используется накопитель USB емкостью более 32 ГБ?	20
Финишер/степлер-фальцовщик не работает	Появилось сообщение о необходимости удаления бумаги из накопителя степлера?	21
	Администратор отключил некоторые функции?	21
Скрепление (включая скрепление посередине) не выполняется	Появилось сообщение о необходимости проверки узла степлера?	21
	Появилось сообщение о необходимости замены картриджа со скобами?	21
	Подаются листы бумаги различной ширины?	21
	Количество листов превышает максимально допустимое для скрепления?	21
	В задании на печать указан формат бумаги, непригодный для скрепления?	21
	В настройке типа бумаги для лотка, выбранного в драйвере принтера, указан тип бумаги, непригодный для скрепления?	21
Не пробиваются отверстия	Появилось сообщение о необходимости проверки дырокола?	22
	Используется бумага разного формата?	22
	В задании на печать указан формат бумаги, непригодный для пробивания отверстий?	22
	Для выбранного в драйвере принтера лотка установлен тип бумаги, непригодный для пробивания отверстий?	22
Неправильное положение скрепления или пробивания отверстий	Позиция скрепления установлена правильно?	22
	Положение пробивания отверстий установлено правильно?	22
	Оригинал размещен правильно (лицевой стороной вверх или вниз)? (Используется устройство вставки)	22



? Проблема	✓ Проверка	Стр.
Фальцовка не выполняется	Администратор включил функцию [Отключение Дуплекса]?	23
	Используется бумага с разными лицевой и обратной сторонами?	23
Положение фальцовки неверное	Правильно ли размещен оригинал (лицевой стороной вверх или вниз)?	23
Изображения предварительного просмотра или эскизы не отображаются	В очереди на выполнение находится несколько заданий?	23
Плохая видимость сенсорной панели	Яркость установлена правильно?	23
Произошло принудительное завершение сеанса работы	Активизирована функция автоматического сброса?	24
Я не знаю, где настраивается IP-адрес	IP-адрес настраивается в разделе «Настройки сети» в режиме настройки.	24
Я не знаю, как изменить цвет фона главного экрана	Цвет фона можно изменить в разделе «Настройка индикации».	24
Я не знаю, как добавить ярлык на главный экран или удалить его оттуда	Изменить ярлык можно в разделе «Редактировать Домашнюю Страницу».	25
Я не знаю, как вернуть настройку большого текста в исходное состояние	Режим большого текста на главном экране включен?	25
Я не знаю, как настроить время перехода аппарата в режим энергосбережения	Время перехода аппарата в режим энергосбережения устанавливается в настройках энергосбережения в режиме настройки.	25
Утерян пароль администратора	Пароль администратора по умолчанию изменялся?	26
Я не знаю, куда обратиться по вопросам обслуживания	Прочтите информацию о поддержке пользователей.	26



Я не могу использовать какую-либо функцию или периферийное устройство



Проверка

Администратор отключил некоторые функции?



Возможное решение

- Обратитесь к администратору. Возможно, некоторые функции отключены в режиме настройки. Если используется аутентификация пользователя, доступные функции могут быть ограничены в настройках пользователя.



Я не знаю, как проверить общее количество использованных страниц



Проверка

Нажмите и удерживайте кнопку [Окно Home].

Можно проверить в состоянии режима настроек.



Возможное решение

- При нажатии и удержании кнопки [Окно Home] появится сообщение с указанием общего количества использованных страниц и уровня тонера.
- В режиме настроек в разделе [Состояние] выводится [Общий Счетчик]. Здесь можно проверить общее количество использованных страниц.



Невозможно использовать панель управления



Проверка

Горит индикатор главного выключателя?

Вы только что включили питание аппарата?

Мигает индикатор кнопки [Экономичный режим питания]?

Открыта крышка или периферийное устройство отключено от аппарата?



Возможное решение

- Если индикатор главного выключателя не горит, включите питание аппарата. Проверьте подключение шнура питания к розетке и переведите главный выключатель в положение « I »,.
- Дождитесь появления сообщения о готовности аппарата. После нажатия кнопки [Питание] аппарату требуется определенное время на прогрев. Во время прогрева можно выбрать требуемые функции, но нельзя выполнить задание.
- Активизирован режим автоматического выключения питания. Нажмите кнопку [Экономичный режим питания], чтобы вернуть аппарат в нормальный режим работы. Дополнительную информацию см. в документе «Руководство Пользователя».
- Прочтите сообщение и примите необходимые меры. При открывании крышки или отключении устройства от аппарата появится предупреждающее сообщение.



Проверка

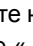
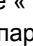
Три раза подряд неудачно выполнен вход в систему?

Появилось сообщение о неудачном автоматическом входе в систему?

**На сенсорной панели появилось сообщение «Запрос обслуживания. Код:xx-xx*.*»?
*Вместо xx-xx отображаются буквы и цифры.**



Возможное решение

- После снятия блокировки войдите в систему с указанием корректной информации пользователя.
Если в режиме настройки включена функция [Предуп.,при неудачном входе в систему], то после трех неудачных попыток входа в систему подряд будет выдано предупреждение, и аутентификация пользователя будет заблокирована на 5 минут.
(Если информация пользователя неизвестна, обратитесь к администратору).
⇒ «Установки»→[Пользов. Упр.] → [Установки По Умолчанию]
→ [Предуп.,при неудачном входе в систему]
- Обратитесь к администратору.
Автоматический вход в систему не выполнен из-за сбоя в сети или другой проблемы. Если у вас имеются права администратора, коснитесь кнопки [Пароль Администратора], войдите в систему в качестве администратора и в режиме настройки временно измените установки автоматического входа в систему. (восстановите исходные значения измененных установок после решения проблем).
- Вновь включите питание аппарата.
- Убедитесь в том, что фон дисплея состояния задания в верхнем правом углу сенсорной панели имеет серый цвет, затем нажмите кнопку [Питание] и переведите главный выключатель в положение «». Подождите не менее 10 секунд, затем переведите главный выключатель в положение «».
- Если после многократного выключения и включения питания аппарата сообщение не исчезает, возможно, произошел сбой, требующий вызова специалиста сервисной службы. В этом случае прекратите использовать аппарат, выньте штепсель из розетки и обратитесь к своему дилеру или в ближайшее отделение обслуживания компании SHARP. (Обращаясь к дилеру или в ближайшее отделение обслуживания компании SHARP, сообщите показанный на дисплее код ошибки).



Датчик движения не реагирует



Проверка

Датчик движения отключен?

Имеется проблема в месте или среде установки?



Возможное решение

- В разделе «Настройки (администратор)» выберите [Системные Параметры настройки]→[Энергосбережение]→[Установка Режима Эко]→[Уровень Потребляемой Мощности в Спящем Режиме] или в разделе «Настройки (администратор)» - [Настройки Исходного Состояния]→[Уровень Потребляемой Мощности в Спящем Режиме] выберите [Режим Датчика Движения].
- Проверьте место и среду установки.
В перечисленных ниже условиях датчик движения может работать неправильно.
 - Объект находится в непосредственной близости перед датчиком движения
 - На поверхности датчика движения имеются царапины или загрязнения
 - На датчик движения попадают прямые солнечные лучи или поток воздуха
 - Датчик движения поврежден
 - Вблизи расположен источник тепла, например, обогреватель
 - В зоне обнаружения движется посторонний объект



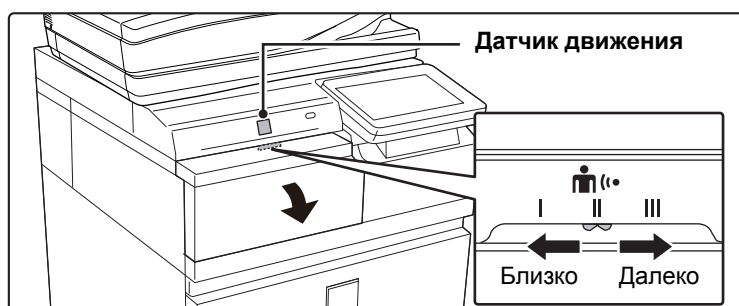
Проверка

Расстояние обнаружения задано правильно?



Возможное решение

- Отрегулируйте расстояние обнаружения.



Печать невозможна или прерывается во время выполнения задания



Проверка

В лотке закончилась бумага?

Закончился тонер?

В аппарате застряла бумага?

Лоток вывода заполнен?

Контейнер для отработанным тонером переполнен?

Установлены ограничения на использование лотков в разных режимах (копирование, печать, передача изображений, хранение документов)?



Возможное решение

- Добавьте в лоток бумагу в соответствии с указаниями на сенсорной панели.
- Замените картридж с тонером.
 - ▶ [Техническое обслуживание \(стр. 8\)](#)
- Извлеките застрявший лист в соответствии с сообщением на сенсорной панели.
- Извлеките отпечатки и продолжите печать. При заполнении лотка вывода включается датчик, и печать останавливается.
- Замените контейнер отработанным тонером в соответствии с сообщением на сенсорной панели.
- Проверьте настройки [Параметры лотка для бумаги]: установлены ли флажки для каждого режима ([Задание Одобрённой Подачи]). Функции, для которых флажки не установлены, не могут использоваться для этого лотка.
 - ⇒ «Установки» → [Системные Параметры настройки] → [Общие Параметры настройки] → [Настройки Бумаги] → [Параметры лотка для бумаги] → [Регистрация Лотка] → [Задание Одобрённой Подачи]



Формат оригинала не выбран автоматически или выбран неверно



Проверка

Оригинал смят или сложен?

Используется оригинал формата менее A5 (5 1/2" x 8 1/2")?

Оригинал A5 (5-1/2" x 8-1/2") установлен в альбомную ориентацию (формат A5R)?



Возможное решение

■ Распрямите оригинал.
Формат смятого или сложенного оригинала не определяется.

■ Укажите формат оригинала вручную.
Форматы оригинала менее A5 (5 1/2" x 8 1/2") не определяются. Для сканирования оригинала малого формата положите на него чистый лист белой бумаги того же формата (A4 (8 1/2" x 11"), B5 (8 1/2" x 11"R) и т. д.), что и бумага, используемая для печати.

■ В случае установки оригинала A5 (5-1/2" x 8-1/2") в альбомную ориентацию (формат A5R) он не будет определен автоматически.



Отображается неверный формат бумаги в лотке ручной подачи



Проверка

Направляющие лотка ручной подачи установлены в соответствии с шириной бумаги?



Возможное решение

■ Установите направляющие лотка ручной подачи по ширине загружаемой бумаги.
При загрузке бумаги в лоток ручной подачи не забудьте выдвинуть направляющую, чтобы формат бумаги был определен правильно.



Нарушение подачи оригинала (автоподатчик документов)



Проверка

В лоток автоподатчика загружено слишком много бумаги?

Длинный оригинал?

Оригинал на тонкой бумаге?



Возможное решение

■ Убедитесь в том, что высота пачки бумаги не выше линии индикатора.
▶ [Поместите оригинал в аппарат \(стр. 5\)](#)

■ Если для сканирования длинного оригинала используется автоподатчик документов, установите для формата сканирования значение [Длинный]. (Учтите, что копирование длинных оригиналов с помощью функции копирования невозможно).

■ Сканируйте оригинал на стекле оригиналов.
Если необходимо использовать автоподатчик документов, для сканирования оригинала в разделе [Прочие] используйте функцию [Реж. Медл.Прос].



Бумага застревает



Проверка



Возможное решение

Обрывок бумаги остался внутри аппарата?	■ Для устранения бумаги следуйте инструкциям на сенсорной панели.
Бумага в лоток загружена с избытком?	■ Заново загрузите бумагу. Количество загруженных листов бумаги не должно превышать максимальное, высота стопки бумаги не должна превышать отметку. ▶ Поместите оригинал в аппарат (стр. 5)
Одновременно подается несколько листов?	■ Встряхните пачку бумаги перед загрузкой.
Используется бумага, не соответствующая требованиям спецификаций?	■ Используйте бумагу, рекомендуемую компанией SHARP. Использование бумаги, предназначенной для других моделей, или неподдерживаемой специальной бумаги может привести к застреванию и замятию листов, появлению грязи и пятен. ⇒ - «РАСХОДНЫЕ МАТЕРИАЛЫ» в Начальное руководство Информацию о запрещенной и нерекомендуемой бумаге см. в Руководство Пользователя.
Направляющие лотка ручной подачи отрегулированы по ширине листа?	■ Отрегулируйте положение направляющих по ширине загруженных листов. ▶ Поместите оригинал в аппарат (стр. 5)
Выдвинута ли направляющая лотка ручной подачи?	■ При загрузке бумаги большого формата выдвиньте направляющую. ▶ Поместите оригинал в аппарат (стр. 5)
Грязь на подающем валике?	■ Очистите поверхность ролика лотка ручной подачи. ▶ Техническое обслуживание (стр. 8)
Загружена бумага формата A5 (5 1/2" x 8 1/2")?	■ Бумагу формата A5 (5 1/2" x 8 1/2") следует загружать в горизонтальной ориентации (A5R (5 1/2" x 8 1/2"R)). (За исключением лотка 1 и лотка ручной подачи)
Указан формат бумаги?	■ Если используется бумага нестандартного формата, укажите формат бумаги. Если формат загруженной в лоток бумаги был изменен, проверьте настройки формата бумаги. ⇒ «Установки» → [Системные Параметры настройки] → [Общие Параметры настройки] → [Настройки Бумаги] → [Параметры лотка для бумаги] → [Регистрация Лотка]
Добавлена бумага в лоток ручной подачи?	■ При добавлении бумаги извлеките листы, оставшиеся в лотке ручной подачи, соедините их со стопкой новой бумаги, затем загрузите всю стопку в лоток. Если загрузить бумагу без извлечения остатка, возможно замятие.
Используется перфорированная бумага?	■ Когда вы используете перфорированную бумагу, установите тип бумаги кулаками. ⇒ «Установки» → [Системные Параметры настройки] → [Общие Параметры настройки] → [Настройки Бумаги] → [Параметры лотка для бумаги] → [Регистрация Лотка]
Используются листы этикеток, которые использовать нельзя?	■ Этикетки без несущего листа могут прилипнуть к поверхности переноса и вызвать застревание бумаги.
Извлеките бумагу и откройте крышку. Проблему может решить использование бумаги другого типа.	■ Это может помочь в некоторых случаях при скручивании бумаги. ▶ Поместите оригинал в аппарат (стр. 5)



Бумага не подается из лотка



Проверка

Правильно ли загружена бумага в лоток?

Запрещено использование этого лотка в некоторых режимах (копирование, печать, факс, передача изображения, хранение документов)?



Возможное решение

■ Установите направляющие в соответствии с форматом бумаги. Заново загрузите бумагу. Количество загруженных листов бумаги не должно превышать максимальное, высота стопки бумаги не должна превышать отметку.
▶ [Поместите оригинал в аппарат \(стр. 5\)](#)

■ Проверьте настройки [Параметры лотка для бумаги]: установлены ли флажки для каждого режима ([Задание Одобреной Подачи]). Функции, для которых флажки не установлены, не могут использоваться для этого лотка.
⇒ «Установки» → [Системные Параметры настройки] → [Общие Параметры настройки] → [Настройки Бумаги] → [Параметры лотка для бумаги] → [Регистрация Лотка] → [Задание Одобреной Подачи]



Я не знаю, как изменить размер бумаги



Проверка

Установите размер бумаги в каждом лотке в настройках лотка.



Возможное решение

■ На главном экране имеется кнопка «Установки Лотка». Коснитесь этой кнопки, чтобы открыть экран настроек лотка. Выберите лоток, размер бумаги в котором нужно изменить, затем выберите тип бумаги и коснитесь вкладки [Формат]. Выберите размер бумаги и коснитесь кнопки [ОК]. Если в лоток ручной бумаги загружена бумага особого размера, после открытия вкладки [Формат] коснитесь кнопки [Прямой Ввод], введите размер бумаги вручную и коснитесь кнопки [ОК].



Выходные экземпляры согнутые и неровные



Проверка

Извлеките бумагу и откройте крышку. Проблему может решить использование бумаги другого типа.



Возможное решение

■ Это может помочь в некоторых случаях при скручивании бумаги.
▶ [Поместите оригинал в аппарат \(стр. 5\)](#)



Изображение на бумаге искажено



Проверка

В лоток ручной подачи загружено слишком много бумаги?

Направляющие лотка ручной подачи отрегулированы по ширине листа?

Направляющие оригинала отрегулированы по ширине листа?



Возможное решение

■ Заново загрузите бумагу. Количество загруженных листов бумаги не должно превышать максимальное, высота стопки бумаги не должна превышать отметку. Максимальное число листов при загрузке варьируется в зависимости от типа бумаги.

■ Установите направляющие лотка ручной подачи таким образом, чтобы они слегка касались бумаги.

■ Отрегулируйте направляющие оригинала по ширине листа.



На отсканированном изображении видны линии



Проверка

Стекло оригинала или автоподатчик загрязнены?

Грязь на подающем валике?



Возможное решение

■ Очистите области сканирования стекла оригинала и автоподатчика документов.
▶ [Техническое обслуживание \(стр. 8\)](#)

■ Очистите поверхность ролика лотка ручной подачи.
▶ [Техническое обслуживание \(стр. 8\)](#)



На отпечатках видны грязные пятна



Проверка

Используется бумага, не соответствующая требованиям спецификаций?

Печать производится на листах с перфорацией?

Появилось сообщение о необходимости вызова сервисного специалиста?

Извлеките бумагу и откройте крышку. Проблему может решить использование бумаги другого типа.



Возможное решение

■ Используйте бумагу, рекомендуемую компанией SHARP. Использование бумаги, предназначенной для других моделей, или неподдерживаемой специальной бумаги может привести к застреванию и замятию листов, появлению грязи и пятен.
⇒ - «РАСХОДНЫЕ МАТЕРИАЛЫ» в Начальное руководство

■ Будьте аккуратны, чтобы изображение не попадало на пробитые отверстия. Если печатаемое изображение попадет на пробитые отверстия, грязные пятна могут появляться на обратной стороне бумаги при односторонней печати и на обеих сторонах бумаги при двусторонней печати.

■ Срочно обратитесь к дилеру или в ближайшее отделение обслуживания компании SHARP.

■ Это может помочь в некоторых случаях при скручивании бумаги.
▶ [Поместите оригинал в аппарат \(стр. 5\)](#)



При печати на плотной бумаге, начиная со второй страницы, получаются грязные отпечатки



Проверка

Правильно задан тип бумаги?



Возможное решение

■ Правильно укажите тип бумаги в установках лотка. Убедитесь в том, что не произошло следующее:

- Если используется плотная бумага, выберите в настройках лотка тип бумаги «Плотная». (Изображение может исчезнуть с листа при постукивании по нему).
- Используется бумага любого другого типа (не плотная), а в настройках лотка выбрана плотная бумага. (Это может привести к замятию листа и его застреванию).

⇒ «Установки» → [Системные Параметры настройки] → [Общие Параметры настройки] → [Настройки Бумаги] → [Параметры лотка для бумаги] → [Регистрация Лотка]



Я не знаю, как изменить лоток вывода



Проверка

Вы сменили выходной лоток?



Возможное решение

■ При копировании лоток вывода можно выбрать в обычном режиме. Коснитесь [Вывод копий] на основном экране обычного режима. На экранах можно настроить выходной лоток.

При печати лоток вывода можно выбрать в драйвере принтера. Откройте вкладку [Финишер] в драйвере принтера и выберите лоток вывода в разделе [Выводной лоток].

При выборе определенных настроек лоток вывода фиксируется и не может изменяться. При изменении лотка вывода могут отменяться некоторые настройки копирования или печати.



Часть изображения обрезана



Проверка

Правильно установлен формат бумаги?



Возможное решение

■ Если используется бумага нестандартного формата, укажите формат бумаги.

Если формат загруженной в лоток бумаги был изменен, проверьте настройки формата бумаги.

⇒ «Установки» → [Системные Параметры настройки] → [Общие Параметры настройки] → [Настройки Бумаги] → [Параметры лотка для бумаги] → [Регистрация Лотка]

Правильно расположен оригинал?

■ Если используется стекло оригиналов, поместите оригинал в его левый дальний угол.

▶ [Поместите оригинал в аппарат \(стр. 5\)](#)



Печать выполняется на обратной стороне листа



Проверка

Бумага загружена стороной для печати в нужном направлении?



Возможное решение

■ Убедитесь в том, что сторона для печати расположена правильно.

- Лотки с 1 по 4:
загрузите бумагу в лоток стороной для печати вверх.*
- Лоток ручной подачи, Лоток 5:
загрузите бумагу в лоток стороной для печати вниз.*

* Если используется тип бумаги «Форма» или «Бланк», загрузите ее наоборот (за исключением случаев, когда администратор включил [Отключение Дуплекса] в режиме настройки.
Информацию о режиме настройки можно получить у администратора).



Обложка или лист вставки не печатается на указанной бумаге



Проверка

Правильно задан тип бумаги?



Возможное решение

■ Задайте для лотка с бумагой для обложек или вставок правильный тип бумаги.

Если тип установленной для обложки или листа вставки бумаги не совпадает с типом бумаги, установленным для лотка, бумага будет подаваться из другого лотка.

⇒ «Установки» → [Системные Параметры настройки] → [Общие Параметры настройки] → [Настройки Бумаги] → [Параметры лотка для бумаги] → [Регистрация Лотка]



Не удается использовать подключенное устройство USB



Проверка

USB-устройство совместимо с аппаратом?



Возможное решение

■ Информацию о совместимости устройства с аппаратом можно получить у дилера.

Несовместимые устройства USB использовать нельзя.

Подключенное USB-устройство определяется правильно?

■ Если USB-устройство подключено к аппарату и правильно определено, сверху на сенсорной панели выводится значок (🖨️). Если устройство не распознано, подключите его заново.

Накопитель USB отформатирован с использованием файловой системы FAT32?

■ Проверьте файловую систему накопителя USB.
Если файловая система накопителя USB отличается от FAT32, отформатируйте накопитель на ПК с использованием файловой системы FAT32.

Используется накопитель USB емкостью более 32 ГБ?

■ Используйте накопители USB емкостью не более 32 ГБ.



Финишер/степлер-фальцовщик не работает



Проверка

Появилось сообщение о необходимости удаления бумаги из накопителя степлера?

Администратор отключил некоторые функции?



Возможное решение

■ Удалите всю оставшуюся бумагу из накопителя степлера.

■ Обратитесь к администратору.
Возможно, некоторые функции отключены в режиме настройки.



Скрепление (включая скрепление посередине) не выполняется



Проверка

Появилось сообщение о необходимости проверки узла степлера?

Появилось сообщение о необходимости замены картриджа со скобами?

Подаются листы бумаги различной ширины?

Количество листов превышает максимально допустимое для скрепления?

В задании на печать указан формат бумаги, непригодный для скрепления?

В настройке типа бумаги для лотка, выбранного в драйвере принтера, указан тип бумаги, непригодный для скрепления?



Возможное решение

■ Удалите застрявшие скобы.
▶ [Техническое обслуживание \(стр. 8\)](#)

■ Замените картридж со скобами.
Не забудьте заменить емкость со скобами.
▶ [Техническое обслуживание \(стр. 8\)](#)

■ Чтобы скреплять листы разного формата, используйте бумагу одинаковой ширины и выберите параметр [Та же самая Ширина]. Скрепление бумаги разной ширины невозможно. При копировании установите для параметра [Ориг. Смеш.Разм.] в разделе [Прочие] значение [Та же самая Ширина].

■ Дополнительную информацию о максимальном количестве листов для скрепления см. в разделе «ТЕХНИЧЕСКИЕ ХАРАКТЕРИСТИКИ» Начальное руководство.

■ Дополнительную информацию о форматах бумаги, пригодных для скрепления, см. в разделе «ТЕХНИЧЕСКИЕ ХАРАКТЕРИСТИКИ» Начальное руководство.

■ Проверьте настроенные на аппарате типы бумаги и выберите лоток, для которого настроена бумага*, пригодная для скрепления. Нажмите кнопку [Состояние лотков] на вкладке [Источник бумаги] окна свойств принтера и проверьте настройки типа бумаги для каждого лотка.
*Скрепление невозможно при использовании бумаги для этикеток, табулированной, глянцевого бумаги, прозрачной пленки и конвертов. Кроме того, скрепление невозможно, если для пользователя данного типа выбрана настройка «Отключение Степлера».



Не пробиваются отверстия



Проверка

Появилось сообщение о необходимости проверки дырокола?

Используется бумага разного формата?

В задании на печать указан формат бумаги, непригодный для пробивания отверстий?

Для выбранного в драйвере принтера лотка установлен тип бумаги, непригодный для пробивания отверстий?



Возможное решение

■ Удалите отходы дырокола.
▶ [Техническое обслуживание \(стр. 8\)](#)

■ Пробивание отверстий в бумаге разной ширины невозможно. Чтобы пробивать отверстия в листах разного формата, используйте бумагу одинаковой ширины и выберите параметр [Та же самая Ширина]. При копировании в разделе [Та же самая Ширина] установите для параметра [Оригинал Смешанного Размера] значение [Прочие].

■ Дополнительную информацию о форматах бумаги, пригодных для пробивания отверстий, см. в разделе «ТЕХНИЧЕСКИЕ ХАРАКТЕРИСТИКИ» Начальное руководство.

■ Проверьте настройки типа бумаги в аппарате и выберите лоток, в который загружена пригодная для пробивания отверстий бумага*. Нажмите кнопку [Состояние лотков] на вкладке [Источник бумаги] окна свойств принтера и проверьте настройки типа бумаги для каждого лотка.
*Пробивание отверстий невозможно при использовании бумаги для этикеток, табулированной, глянцевой бумаги, прозрачной пленки и конвертов. Кроме того, пробивание отверстий невозможно, если для пользователя данного типа выбрана настройка «Отключение Дырокола».



Неправильное положение скрепления или пробивания отверстий



Проверка

Позиция скрепления установлена правильно?

Положение пробивания отверстий установлено правильно?

Оригинал размещен правильно (лицевой стороной вверх или вниз)?
(Используется устройство вставки)



Возможное решение

■ Проверьте положение скрепления на «ЭКРАНЕ ПРЕДВАРИТЕЛЬНОГО ПРОСМОТРА».

■ Проверьте положение пробивания отверстий на «ЭКРАНЕ ПРЕДВАРИТЕЛЬНОГО ПРОСМОТРА».

■ Проверьте метод загрузки бумаги и выполните соответствующие действия.



Фальцовка не выполняется



Проверка

Администратор включил функцию [Отключение Дуплекса]?

Используется бумага с разными лицевой и обратной сторонами?



Возможное решение

■ Если в режиме настройки включена функция [Отключение Дуплекса], функцию фальцовки бумаги не удастся использовать. Обратитесь к администратору.
⇒ В «Установки (администратор)» выберите [Системные Параметры настройки] → [Общие Параметры настройки] → [Управление Аппаратом] → [Отключение Дуплекса].

■ Функцию фальцовки не удастся использовать для форм, бланков и другой бумаги с разными лицевой и обратной сторонами. Чтобы использовать фальцовку, выберите обычную бумаги или бумагу с одинаковыми лицевой и обратной сторонами.



Положение фальцовки неверное



Проверка

Правильно ли размещен оригинал (лицевой стороной вверх или вниз)?



Возможное решение

■ Проверьте ориентацию для загрузки оригинала или ориентацию складываемой бумаги и примите соответствующие меры. Дополнительную информацию см. в документе «Руководство Пользователя».



Изображения предварительного просмотра или эскизы не отображаются



Проверка

В очереди на выполнение находится несколько заданий?



Возможное решение

■ Подождите, пока не будет выполнено несколько заданий.



Плохая видимость сенсорной панели




Проверка

Яркость установлена правильно?



Возможное решение

■ Чтобы отрегулировать яркость, коснитесь кнопки [Настройка Яркости] () на главном экране.



Произошло принудительное завершение сеанса работы



Проверка

Активизирована функция автоматического сброса?



Возможное решение

- Если используется аутентификация пользователей, сеанс текущего пользователя автоматически завершается при активации функции автоматического сброса. Повторно войдите в систему. Если у вас имеются права администратора, измените настройку автоматического сброса или отключите его в разделе [Установка Автоматического Сброса].
⇒ «Установки (администратор)» → [Системные Параметры настройки] → [Общие Параметры настройки] → [Настройки Работы] → [Настройки Состояния] → [Установка Автоматического Сброса]



Я не знаю, где настраивается IP-адрес



Проверка

IP-адрес настраивается в разделе «Настройки сети» в режиме настройки.



Возможное решение

- Чтобы задать постоянный IP-адрес, узнайте у сетевого администратора назначенный аппарату IP-адрес и прочую информацию, необходимую для настройки сети.
⇒ «Установки (администратор)» → [Системные Параметры настройки] → [Параметры настройки Сети] → [Настройка протокола]



Я не знаю, как изменить цвет фона главного экрана



Проверка

Цвет фона можно изменить в разделе «Настройка индикации».



Возможное решение

- Откройте панель действий на главном экране и коснитесь [Настройка индикации]. Введите пароль администратора, затем выберите нужный цвет из шаблонов 1–5. Дополнительную информацию см. в руководстве по настройке интерфейса.



Я не знаю, как добавить ярлык на главный экран или удалить его оттуда



Проверка

Изменить ярлык можно в разделе «Редактировать Домашнюю Страницу».



Возможное решение

■ Откройте панель действий на главном экране и коснитесь [Редактировать Домашнюю Страницу]. Введите пароль администратора, коснитесь нужного места и добавьте ярлык либо коснитесь ярлыка и удалите его. Дополнительную информацию см. в руководстве по настройке интерфейса.



Я не знаю, как вернуть настройку большого текста в исходное состояние





Проверка

Режим большого текста на главном экране включен?



Возможное решение

■ Если значок режима большого текста имеет вид , режим большого текста включен. Коснитесь кнопки режима большого текста, чтобы изменить значок на  и отменить режим большого текста.



Я не знаю, как настроить время перехода аппарата в режим энергосбережения



Проверка

Время перехода аппарата в режим энергосбережения устанавливается в настройках энергосбережения в режиме настройки.



Возможное решение

■ Установите время перехода аппарата в режим энергосбережения в настройках энергосбережения в режиме настройки.
Настройка времени перехода аппарата в режим предварительного прогрева.
⇒ «Установки (администратор)» → [Системные Параметры настройки] → [Энергосбережение] → [Установка Режимы Эко] → [Установка Режимы Предварительного Прогрева]
Настройка времени автоматического отключения питания
⇒ «Установки (администратор)» → [Системные Параметры настройки] → [Энергосбережение] → [Установка Режимы Эко] → [Таймер Автоматического Выключения Питания]



Утерян пароль администратора



Проверка

Пароль администратора по умолчанию изменялся?



Возможное решение

- Обратитесь к дилеру или в ближайшее отделение обслуживания компании SHARP.
Заводской пароль администратора по умолчанию указан в разделе «ИНФОРМАЦИЯ ДЛЯ АДМИНСТРАТОРА АППАРАТА» Начальное руководство. После замены пароля постарайтесь запомнить его.



Я не знаю, куда обратиться по вопросам обслуживания



Проверка

Прочтите информацию о поддержке пользователей.



Возможное решение

- Обратитесь к дилеру или в ближайшее отделение обслуживания компании SHARP.



СПИСОК ПРОВЕРОК

Администратор отключил некоторые функции?

Возможно, некоторые функции отключены в режиме настройки. Если используется аутентификация пользователя, доступные функции могут быть ограничены в настройках пользователя. Обратитесь к администратору.

? Проблема	✓ Проверка	Стр.
Не выполняется двустороннее копирование	Для выбранного лотка указан тип бумаги, который нельзя использовать при двустороннем копировании?	28
	Используется нестандартный формат или тип бумаги?	28
	При копировании используются настройки, не допускающие двустороннего копирования?	28
Копирование с поворотом не выполняется	Масштаб выбран вручную?	28
	При копировании используются настройки, препятствующие повороту?	28
	Параметр «Установка Поворота Копий» в режиме настройки выключен?	28
Увеличение/уменьшение не выполняется	Оригинал, бумага и масштаб настроены правильно?	28
Изображение слишком светлое или слишком темное	Изображение слишком светлое?	29
	Изображение слишком темное?	29
	Выборанный режим экспозиции соответствует типу оригинала?	29
	Слишком слабая общая плотность копирования?	29
Тона Искажены	Выполнялась операция «Автокалибровка Серого (Для Копирования)»?	29
Часть изображения обрезана	Значение масштаба выбрано в соответствии с форматом оригинала и форматом бумаги?	30
	Используется оригинал формата, указываемого в АВ (дюймах)?	30
На копиях отсутствует изображение	Оригинал размещен правильно (лицевой стороной вверх или вниз)?	30
Я хочу скопировать несколько листов формата А4 на один листа формата А4	Используйте функцию «N в 1».	30



Не выполняется двустороннее копирование



Проверка

Для выбранного лотка указан тип бумаги, который нельзя использовать при двустороннем копировании?

Используется нестандартный формат или тип бумаги?

При копировании используются настройки, не допускающие двустороннего копирования?



Возможное решение

■ Проверьте «Параметры лотка для бумаги» в режиме настройки.
⇒ «Установки» → [Системные Параметры настройки] → [Общие Параметры настройки] → [Настройки Бумаги] → [Параметры лотка для бумаги] → [Регистрация Лотка] → [Задание Одобрённой Подачи]
Проверьте [Установки Лотка] на главном экране.
Коснитесь выбранного лотка, затем коснитесь кнопки [Свойство Бумаги] на открывшемся экране.
Если флажок [Отключение Дуплекса] на экране свойств бумаги установлен () , этот лоток не может использоваться для двусторонней печати. Установите тип бумаги, который можно использовать для двусторонней печати.

■ Дополнительную информацию о типах и форматах бумаги, которые можно использовать при двустороннем копировании см. в разделе «ТЕХНИЧЕСКИЕ ХАРАКТЕРИСТИКИ» Начального руководства.

■ Обычно двустороннее копирование может сочетаться с другими режимами, однако некоторые сочетания режимов недопустимы. Если выбирается запрещённая комбинация, на сенсорной панели появится сообщение об ошибке.



Копирование с поворотом не выполняется



Проверка

Масштаб выбран вручную?

При копировании используются настройки, препятствующие повороту?

Параметр «Установка Поворота Копий» в режиме настройки выключен?



Возможное решение

■ Копируйте с автоматическим выбором масштаба.

■ Обычно копирование с поворотом может сочетаться с другими режимами, однако некоторые сочетания режимов недопустимы. Если выбирается запрещённая комбинация, на сенсорной панели появится сообщение об ошибке.

■ Обратитесь к администратору.
Если у вас имеются права администратора, включите функцию [Установка Поворота Копий].
⇒ В «Установки» выберите [Системные Параметры настройки] → [Параметры настройки Копии] → [Настройки Состояния] → [Установка Поворота Копий] → [Копирование с Поворотом].



Увеличение/уменьшение не выполняется



Проверка

Оригинал, бумага и масштаб настроены правильно?



Возможное решение

■ Проверьте правильность формата оригинала на экране. Затем проверьте, выбран ли правильный размер бумаги. Коснитесь кнопки [Масштаб], затем коснитесь кнопки [Авто Масштаб]. Появится соответствующий оригиналу и бумаге масштаб.



Изображение слишком светлое или слишком темное



Проверка

Изображение слишком светлое?

Изображение слишком темное?

Выбранный режим экспозиции соответствует типу оригинала?



Возможное решение

- Выберите режим экспонирования, соответствующий типу копируемого оригинала, и установите уровень экспозиции вручную.
- Выберите один из следующих режимов в зависимости от типа оригинала. (Это можно настроить в обычном режиме).
 - **Текст**
Используйте этот режим для обычных текстовых документов.
 - **Текст/Отпечатано Фото**
Этот режим обеспечивает оптимальное качество при копировании оригинала, состоящего из текста и отпечатанных фотографий, например страницы журнала или каталога.
 - **Текст/фото**
Этот режим обеспечивает оптимальное качество при копировании оригинала, состоящего из текста и фотографий, например текстового документа с фотоизображениями.
 - **Напечатанное фото**
Этот режим оптимален для копирования отпечатанных фотографий, таких как иллюстрации в журнале или каталоге.
 - **Фото**
Используйте этот режим для копирования фотографий.
 - **Карта**
Этот режим оптимален для копирования изображений, включающих легкие переходы цвета и мелкий текст, что свойственно картографическим изображениям.
 - **Светлый оригинал**
Используйте этот режим для копирования оригиналов с бледным текстом, написанным карандашом.

Слишком слабая общая плотность копирования?

- Измените общую плотность копирования, как описано ниже.
 - **Изменение настройки по умолчанию**
Выберите «Установки (версия для веб)» - [Системные Параметры настройки] → [Настройка Качества Изображения] → [Качество Изображения при Копировании] → [Быстрая Настройка Качества Изображения]. Замените настройку по умолчанию [2] на [3 (Резкий)], чтобы увеличить общую плотность, или на [1 (Плавный)], чтобы уменьшить ее.
 - **Временное изменение настройки**
Выберите обычный режим (в простом режиме эту настройку нельзя изменить). В меню [Прочие] → [Быстрая Настройка Качества Изображения] замените настройку по умолчанию [2] на [3 (Резкий)], чтобы увеличить общую плотность, или на [1 (Плавный)], чтобы уменьшить общую плотность. При возврате к главному экрану эта настройка будет автоматически сброшена.



Тона Искажены



Проверка

Выполнялась операция «Автокалибровка Серого (Для Копирования)»?



Возможное решение

- Попросите администратора выполнить операцию «Автокалибровка Серого (Для Копирования)».
⇒ «Установки (администратор)» → [Системные Параметры настройки] → [Настройка Качества Изображения] → [Общие Функции] → [Автокалибровка Серого (Для Копирования)]



Часть изображения обрезана



Проверка

Значение масштаба выбрано в соответствии с форматом оригинала и форматом бумаги?

Используется оригинал формата, указываемого в АВ (дюймах)?



Возможное решение

■ Выберите правильный масштаб.

■ При копировании оригинала формата, который задаётся в АВ (дюймах), формат оригинала необходимо задавать вручную.



На копиях отсутствует изображение



Проверка

Оригинал размещен правильно (лицевой стороной вверх или вниз)?



Возможное решение

■ При копировании со стекла оригинала оригиналы должны размещаться лицевой стороной вниз. При использовании автоподатчика оригиналы должны размещаться лицевой стороной вверх.



Я хочу скопировать несколько листов формата А4 на один листа формата А4



Проверка

Используйте функцию «N в 1».



Возможное решение

■ Функция «N в 1» позволяет уменьшать и копировать до восьми листов формата А4 на один. Коснитесь кнопки [N в 1]. В обычном режиме на копии «N в 1» можно добавить границы.



СПИСОК ПРОВЕРОК

Администратор отключил некоторые функции?

Возможно, некоторые функции отключены в режиме настройки. Если используется аутентификация пользователя, доступные функции могут быть ограничены в настройках пользователя. Обратитесь к администратору.

Проблема	Проверка	Стр.
Печать не выполняется	ПК правильно подключен к аппарату?	32
	Аппарат подключен к той же сети (LAN и т. д.), что и ПК?	32
	IP-адрес выбран правильно? (Windows)	32
	Используется порт принтера, созданный с помощью стандартного порта TCP/IP? (Windows)	32
	Компьютер работает нестабильно?	32
	Аппарат в приложении, используемом для печати, указан правильно?	32
	Устройства сетевого подключения работают нормально?	32
	Для таймаута ввода-вывода задано слишком малое значение?	32
	Была распечатана страница уведомления?	33
	Администратор отключил некоторые функции?	33
Я не знаю, какой драйвер принтера установить	Вы сохранили в разделе "Установки Состояния" настройки, которые невозможно использовать с текущей конфигурацией опций?	33
	Перед установкой проверьте функции каждого драйвера принтера.	33
Я не знаю, как отменить печать	Для отмены печати выполните описанные далее действия	34
Не выполняется двусторонняя печать	Для выбранного лотка указан тип бумаги, который нельзя использовать при двусторонней печати?	34
	Используется нестандартный формат или тип бумаги?	34
	Администратор отключил некоторые функции?	34
Прямая печать файла из папки с общим доступом на компьютере невозможна	Включена функция [Параметры настройки IPsec] аппарата?	34
Не удается использовать установленный на аппарате лоток, финишер или другое периферийное устройство	Установленные на аппарате периферийные устройства настроены в драйвере принтера?	35
Изображение зернистое	Настройки драйвера принтера соответствуют заданию на печать?	35
Изображение слишком светлое или слишком темное	Общая плотность печати слишком слабая?	35
	Необходима коррекция изображения (особенно это относится к фотографиям)? (Windows)	35
Тона искажены	Выполнялась операция «Автокалибровка Серого Цвета (Для Печати)»?	36
Текст и линии печатаются бледными и трудноразличимы	Общая плотность печати слишком слабая?	36
	Линии в оригинале четкие?	36
Часть изображения обрезана	Указанный для задания формат бумаги соответствует формату загруженной в лоток бумаги?	36
	Ориентация изображения на отпечатках (книжная или альбомная) установлена правильно?	36
	Поля в настройках макета в приложении установлены правильно?	36
Изображение перевернуто	Используется такая бумага (перфорированная бумага и т. п.), которая может загружаться в фиксированной ориентации?	37
	Место переплета для двусторонней печати выбрано правильно?	37
Печатается много искаженных знаков	Компьютер или аппарат работают нестабильно?	37
После замены маршрутизатора я не могу печатать на аппарате	Компьютер подключен к аппарату?	38



Печать не выполняется



Проверка

ПК правильно подключен к аппарату?

Аппарат подключен к той же сети (LAN и т. д.), что и ПК?

IP-адрес выбран правильно? (Windows)

Используется порт принтера, созданный с помощью стандартного порта TCP/IP? (Windows)

Компьютер работает нестабильно?

Аппарат в приложении, используемом для печати, указан правильно?

Устройства сетевого подключения работают нормально?

Для таймаута ввода-вывода задано слишком малое значение?



Возможное решение

■ Проверьте подключение кабеля. Кабель должен быть подключен к разъему локальной сети ПК и аппарата.

Если вы подключаетесь к сети, проверьте подключение кабеля локальной сети к концентратору.

► [Расположение кнопки питания и разъемов \(стр. 4\)](#)

■ Аппарат должен быть подключен к той же сети, что и ПК.

Если вы не знаете, к какой сети подключен аппарат, обратитесь к администратору сети.

■ Проверьте настройки IP-адреса.

Если аппарату не присвоен постоянный IP-адрес (аппарат получает IP-адрес от DHCP-сервера), при изменении IP-адреса печать может оказаться невозможной.

IP-адрес аппарата можно проверить в разделе [Состояние сети] в режиме настройки. Если IP-адрес был изменен, измените настройки порта в драйвере принтера.

⇒ «Установки» → [Состояние] → [Состояние сети]

См.: руководство по установке программного обеспечения

При частых изменениях IP-адреса рекомендуется присвоить аппарату постоянный IP-адрес.

⇒ «Установки (администратор)» → [Системные Параметры настройки] → [Параметры настройки Сети]

■ Проверьте настройки ПК.

Если в Windows используется порт, созданный с использованием стандартного порта TCP/IP, и установлен флажок [Состояние SNMP разрешено] () , печать может быть недоступна. Снимите флажок [Состояние SNMP разрешено] () .

См.: руководство по установке программного обеспечения

■ Перезапустите компьютер.

Если одновременно запущено несколько приложений или на жестком диске недостаточно места, иногда могут происходить сбои печати. Перезапустите компьютер.

■ Проверьте, выбран ли драйвер принтера аппарата в окне печати приложения.

Если драйвер принтера аппарата отсутствует в списке доступных драйверов принтеров, возможно, он установлен неверно. Удалите драйвер принтера, а затем вновь установите его.

См.: руководство по установке программного обеспечения

■ Убедитесь в том, что маршрутизаторы и другие сетевые устройства работают правильно.

Если устройство отключено или возникла ошибка, обратитесь к руководству по эксплуатации данного устройства для разрешения проблемы.

■ Обратитесь к администратору.

Если для таймаута ввода-вывода установлено слишком малое значение, при записи данных на принтер возможны ошибки. Обратитесь к администратору аппарата для установки подходящего значения параметра «Таймаут Ввода-Вывода».

⇒ «Установки (администратор)» → [Системные Параметры настройки] → [Установки Принтера] → [Настройки Состояния] → [Настройки Интерфейса] → [Таймаут Ввода-Вывода].



Проверка

Была распечатана страница уведомления?



Возможное решение

- Проверьте страницу уведомлений.
Страница уведомления печатается для указания причины проблемы, если не удастся выполнить печать в соответствии с указаниями, а причина не показана на дисплее. Прочтите распечатанную страницу и примите соответствующие меры.
Например, страница уведомлений печатается в следующих случаях.
 - Задание на печать слишком велико для имеющейся памяти.
 - Указана функция, запрещенная администратором.В соответствии с заводской установкой страницы уведомлений не печатаются.

Администратор отключил некоторые функции?

- Обратитесь к администратору.
Если используется аутентификация пользователя, доступные функции могут быть ограничены в настройках пользователя. Обратитесь к администратору.

Вы сохранили в разделе "Установки Состояния" настройки, которые невозможно использовать с текущей конфигурацией опций?

- Инициализируйте "Установки Состояния".
Если после изменений в разделе "Установки Состояния" изменяется конфигурация опций, экран "Настройки Печати" может не появляться. Верните исходную конфигурацию опций или инициализируйте "Установки Состояния".



Я не знаю, какой драйвер принтера установить



Проверка

Перед установкой проверьте функции каждого драйвера принтера.



Возможное решение

- Все драйверы имеют различные функции. Устанавливайте и используйте драйверы, соответствующие необходимости.
 - Драйвер принтера PCL6
Аппарат поддерживает язык управления принтером Hewlett-Packard PCL6.
Быстрая печать, подходит для обычных заданий на печать.
 - Драйвер принтера PS
Драйвер принтера PS поддерживает язык описания страниц PostScript 3, разработанный Adobe Systems Incorporated.
Отличное качество изображений с высококачественной графикой.
 - Драйвер PPD
Драйвер PPD позволяет аппарату использовать стандартный драйвер принтера PS Windows.



Я не знаю, как отменить печать



Проверка

Для отмены печати выполните описанные далее действия



Возможное решение

- Если данные печати не находятся в буфере аппарата, обратитесь к руководству по своей операционной системе или приложению. Если данные печати уже находятся в буфере аппарата, коснитесь кнопки [Статус задания], [Буфер] или [Очередь] и выберите в списке задание, которое нужно удалить. Откройте панель действий и коснитесь [Стоп/Удалить]. Появится запрос подтверждения. Коснитесь кнопки [Отменить] .



Не выполняется двусторонняя печать




Проверка

Для выбранного лотка указан тип бумаги, который нельзя использовать при двусторонней печати?



Возможное решение

- Проверьте «Параметры лотка для бумаги» в режиме настройки.
⇒ «Установки» → [Системные Параметры настройки] → [Общие Параметры настройки] → [Настройки Бумаги] → [Параметры лотка для бумаги] → [Регистрация Лотка] → [Задание Одобрённой Поддачи]
Проверьте [Установки Лотка] на главном экране.
Коснитесь выбранного лотка, затем коснитесь кнопки [Свойство Бумаги] на открывшемся экране.
Если флажок [Отключение Дуплекса] на экране свойств бумаги установлен (), этот лоток не может использоваться для двусторонней печати.
Установите тип бумаги, который можно использовать для двусторонней печати.

Используется нестандартный формат или тип бумаги?

- Дополнительную информацию о типах и форматах бумаги, которые можно использовать при двустороннем копировании см. в разделе «ТЕХНИЧЕСКИЕ ХАРАКТЕРИСТИКИ» Начального руководства.

Администратор отключил некоторые функции?

- Обратитесь к администратору.
Возможно, некоторые функции отключены в режиме настройки. Обратитесь к администратору.
Если используется аутентификация пользователя, доступные функции могут быть ограничены в настройках пользователя. Обратитесь к администратору.



Прямая печать файла из папки с общим доступом на компьютере невозможна



Проверка

Включена функция [Параметры настройки IPsec] аппарата?



Возможное решение

- Обратитесь к администратору.
Если в режиме настройки включена функция [Параметры настройки IPsec], прямая печать файла из папки с общим доступом на компьютере может быть недоступна в среде ПК. Информацию о функции [Параметры настройки IPsec] можно получить у администратора.
⇒ «Установки» → [Установки Безопасности] → [Параметры настройки IPsec]



Не удается использовать установленный на аппарате лоток, финишер или другое периферийное устройство



Проверка

Установленные на аппарате периферийные устройства настроены в драйвере принтера?



Возможное решение

- Откройте диалоговое окно свойств принтера и нажмите кнопку [Автоконфигурация] на вкладке [Опции]. (Windows)
Если не удастся выполнить автоматическое конфигурирование, см. руководство по установке программного обеспечения.



Изображение зернистое



Проверка

Настройки драйвера принтера соответствуют заданию на печать?



Возможное решение

- Проверьте настройки драйвера принтера.
При выборе настроек печати установите для режима печати значение [600dpi], [600 dpi (высокое качество)] или [1200dpi]. Если необходимо получить очень четкое изображение, установите значение [1200dpi].
Windows: разрешение можно установить на вкладке [Качество изображения] окна свойств драйвера принтера.
Mac OS: В разделе [Printer Features] окна печати выберите меню [Advanced2].



Изображение слишком светлое или слишком темное



Проверка

Общая плотность печати слишком слабая?



Возможное решение

Необходима коррекция изображения (особенно это относится к фотографиям)? (Windows)

- Измените общую плотность печати с помощью описанной ниже настройки. Выберите «Установки (версия для веб)» - [Системные Параметры настройки] → [Настройка Качества Изображения] → [Качество Изображения при Печати] → [Быстрая Настройка Качества Изображения]. Замените настройку по умолчанию [2] на [3 (Резкий)], чтобы увеличить общую плотность, или на [1 (Плавный)], чтобы уменьшить ее.
- Проверьте настройки драйвера принтера. Отрегулируйте яркость и контрастность с помощью параметра [Настройка Изображения] на вкладке [Качество изображения] драйвера принтера. Используйте эти настройки для выполнения простых операций коррекции, если на компьютере не установлены программы редактирования изображений.



? Тона Искажены

✓ Проверка

Выполнялась операция «Автокалибровка Серого Цвета (Для Печати)»?

! Возможное решение

- Попросите администратора выполнить операцию «Автокалибровка Серого Цвета (Для Печати)».
⇒ «Установки (администратор)» → [Системные Параметры настройки] → [Настройка качества изображения] → [Общие Функции] → [Автокалибровка Серого Цвета (Для Печати)]

? Текст и линии печатаются бледными и трудноразличимы

✓ Проверка

Общая плотность печати слишком слабая?

! Возможное решение

- Измените общую плотность печати с помощью описанной ниже настройки. Выберите «Установки (версия для веб)» - [Системные Параметры настройки] → [Настройка качества изображения] → [Качество Изображения при Печати] → [Быстрая Настройка Качества Изображения]. Замените настройку по умолчанию [2] на [3 (Резкий)], чтобы увеличить общую плотность, или на [1 (Плавный)], чтобы уменьшить ее.

Линии в оригинале четкие?

- Измените толщину отдельных линий на печати. Выберите «Установки (версия для веб)» - [Системные Параметры настройки] → [Настройка качества изображения] → [Качество Изображения при Печати] → [Толщина Линии]. Увеличьте значение по умолчанию [5], чтобы сделать линии толще, или уменьшите его, чтобы сделать линии тоньше. (Коррекция текста растровой графики, такой как bitmap-изображения, невозможна).

? Часть изображения обрезана

✓ Проверка

Указанный для задания формат бумаги соответствует формату загруженной в лоток бумаги?

! Возможное решение

- Убедитесь в том, что установка формата бумаги соответствует формату бумаги, загруженной в лоток.
Windows: значение устанавливается на вкладке [Источник бумаги] драйвера принтера.
Если установлено значение [Лоток Для Бумаги], проверьте загруженную бумагу и значение формата бумаги.
Mac OS: значение устанавливается в меню [Настройка страницы].

Ориентация изображения на отпечатках (книжная или альбомная) установлена правильно?

- Установите ориентацию печати в соответствии с ориентацией изображения на оригинале.
Windows: значение устанавливается на вкладке [Главные] драйвера принтера.
Mac OS: значение устанавливается в меню [Настройка страницы].

Поля в настройках макета в приложении установлены правильно?

- Выберите соответствующий размер бумаги и поля в настройках макета в приложении
Если края изображения выходят за пределы области печати аппарата, они будут обрезаны при печати.



Изображение перевернуто



Проверка

Используется такая бумага (перфорированная бумага и т. п.), которая может загружаться в фиксированной ориентации?

Место переплета для двусторонней печати выбрано правильно?



Возможное решение

- Поверните изображение на 180 градусов перед печатью.
Если размеры изображения и формат бумаги одинаковы, но их ориентация различна, то изображение будет повернуто для соответствия ориентации бумаги. Однако если бумагу можно загрузить только в определенной ориентации, изображение может печататься повернутым. В этом случае поверните изображение на 180 градусов перед печатью.
Windows: значение устанавливается в разделе «Ориентация» на вкладке [Главные] драйвера принтера.
Mac OS: значение устанавливается в меню [Layout] окна печати.
- Задайте правильное место переплета.
Если выбран переплет блокнотом, при двусторонней печати каждая вторая страница печатается с поворотом.
Windows: значение устанавливается на вкладке [Главные] драйвера принтера.
Mac OS: значение устанавливается в меню [Layout] окна печати.



Печатается много искаженных знаков



Проверка

Компьютер или аппарат работают нестабильно?



Возможное решение

- Отмените печать, перезапустите компьютер и аппарат и повторите попытку. Если в памяти или на жестком диске ПК остается мало свободного места или в буфер аппарата отправлено большое количество заданий, и там останется мало свободного места, текст может печататься с искажением знаков.
Для отмены печати:
 - Windows:
дважды щелкните по значку принтера в нижнем правом углу панели задач, затем в меню [Принтер] выберите пункт «Отменить все документы» (или «Удалить документы для печати»).
 - Mac OS:
дважды щелкните по имени аппарата в списке принтеров, выберите задание, которое нужно удалить, затем удалите его.
 - На аппарате:
на панели управления коснитесь дисплея состояния задания, коснитесь вкладки [Печатать], чтобы изменить экран, коснитесь кнопки задания на печать, которое нужно удалить, затем коснитесь кнопки [Стоп/Удалить]. Появится запрос подтверждения. Коснитесь кнопки [Отменить].
Если после перезапуска печать искаженных знаков продолжается, попросите администратора увеличить значение параметра [Таймаут Ввода-Вывода] в режиме настройки.
⇒ «Установки (администратор)» → [Системные Параметры настройки] → [Установки Принтера] → [Настройки Состояния] → [Таймаут Ввода-Вывода].
Если после выполнения всех указанных действий печать искаженных знаков продолжается, удалите и заново установите драйвер принтера.



После замены маршрутизатора я не могу печатать на аппарате



Проверка

Компьютер подключен к аппарату?



Возможное решение

■ Возможно, сетевое подключение между аппаратом и компьютером работает некорректно. Проверьте IP-адреса аппарата и компьютера и убедитесь, что компьютер может подключиться к аппарату. Убедитесь, что в настройках компьютера указан корректный «порт печати».

- Проверьте настройки IP-адреса.

Если аппарату не присвоен постоянный IP-адрес (аппарат получает IP-адрес от DHCP-сервера), при изменении IP-адреса печать может оказаться невозможной.

IP-адрес аппарата можно проверить в разделе [Состояние сети] в режиме настройки.

Если IP-адрес был изменен, измените настройки порта в драйвере принтера.

⇒ «Настройки» → [Состояние] → [Состояние сети]

См.: руководство по установке программного обеспечения

При частых изменениях IP-адреса рекомендуется присвоить аппарату постоянный IP-адрес.

⇒ «Настройки (администратор)» → [Системные Параметры настройки] → [Параметры настройки Сети]

- Убедитесь, что на компьютере установлен корректный порт печати.

Windows:

Нажмите кнопку [Старт] и выберите [Параметры] → [Устройство] →

[Устройства и принтеры]. (В Windows 8.1 / Windows Server 2012 щелкните

правой кнопкой мыши по кнопке [Старт] и выберите [Панель управления]

→ [Просмотр устройств и принтеров] (или [Устройства и принтеры].)

(В Windows 7 / Windows Server 2008 нажмите кнопку [Старт] и выберите

[Устройства и принтеры].)

Выберите принтер и щелкните по нему правой кнопкой мыши → [Свойства

принтера] → [Для порта]

Mac OS:

Удалите и переустановите принтер.



СПИСОК ПРОВЕРОК

Администратор отключил некоторые функции?
Возможно, некоторые функции отключены в режиме настройки. Если используется аутентификация пользователя, доступные функции могут быть ограничены в настройках пользователя. Обратитесь к администратору.

 Проблема	 Проверка	Стр.
Передача не выполняется	Телефонная линия подключена надежно?	40
	Для линии настроен правильный режим набора номера?	40
	Получен сигнал «занято»?	40
	Произошла ошибка связи?	40
	Выводится сообщение о заполнении памяти?	41
	Выводится сообщение о том, что не определен формат оригинала?	41
	Сообщение на экране состояния задания (завершенные задания) или отчет о передаче указывают на то, что передача не выполнена?	41
	Используется сложенный оригинал?	41
	Указаны правильный дополнительный адрес и код доступа? (при использовании связи с F-кодом)	41
	При передаче факса на стороне приема распечатываются пустые листы	Оригинал размещен правильно (лицевой стороной вверх или вниз)?
Если в принимающем аппарате используется термобумага, она загружена нужной стороной наружу?		41
Переданный факс уменьшается принимающим факсимильным аппаратом	Настроен поворот при отправке?	41
Передача не начинается в указанное время	Часы аппарата настроены правильно?	42
	Выполняется передача?	42
После приема не выполняется печать	Открывается экран ввода пароля?	42
	Печать с обрезанием отключена в режиме настройки (администратор)?	42
	Включена переадресация (функция маршрутизация) принятого факса?	42
Прием в ручном режиме/прием в режиме опроса невозможен	Мало свободной памяти?	43
Получено блеклое изображение	Переданный оригинал тоже блеклый?	43
Аппарат не начинает прием факса	В режиме настройки установлена громкость звонка [Прием В Ручн.Режиме]?	43
	Мало свободной памяти?	43
Набор номера невозможен	Подключен дополнительный телефон?	44
	В режиме настройки включен внешний телефон? (при подключенном внешнем телефоне)	44
	Линия занята?	44
Разговор с абонентом невозможен	Набор номера производился с включенным динамиком?	44
Не удается сохранить отдельную кнопку быстрого вызова или кнопку группы	Сохранено максимальное количество кнопок?	45
	Кнопка задействована в зарезервированной или текущей передаче?	45
Не удается изменить или удалить отдельную кнопку быстрого вызова или кнопку группы	Администратор отключил некоторые функции?	45
	Администратор включил функцию, предупреждающую возможность изменения/удаления?	45
	Нажмите кнопку [Запись Передач]. (только журнал отправки).	45
Я хочу просмотреть журнал отправки/получения	Проверка с помощью кнопки [Статус задания].	45
	Воспользуйтесь настройками переадресации полученного факса в режиме настройки.	46
Я не знаю, как переадресовать полученный факс		



Проблема	Проверка	Стр.
Я не знаю, как просмотреть полученные факсы	Включите предварительный просмотр изображений для полученных факсов в режиме настройки.	46
Звуковые уведомления слишком громкие, слишком тихие или их не слышно (регулировка уровня звука)	Уровень звука в параметрах настройки динамика в режиме настройки отрегулирован?	47
	Уровень сигнала завершения сканирования оригинала можно отрегулировать в настройках сигнала завершения сканирования в режиме настройки.	47
Я не знаю, как сохранить или распечатать информацию об отправителе	Информацию об отправителе можно сохранить в «Установка Имени и Адреса Назначения» в режиме настройки.	47
Коллективная передача не выполняется	Коллективная передача отключена в режиме настройки (администратор)?	47
Не выключается индикатор получения факса/данных	Вы загрузили принятый факс, который был напечатан?	48
	Произошла ошибка, не позволяющая напечатать принятые факсы?	48
Я не знаю, как проверить адрес при отправке факса	Коснитесь кнопки [Просмотр Адресов].	48
	В режиме настройки включен параметр «Режим подтверждения адресата факса»?	48



Передача не выполняется



Проверка

Телефонная линия подключена надежно?

Для линии настроен правильный режим набора номера?

Получен сигнал «занято»?

Произошла ошибка связи?



Возможное решение

■ Проверьте разъем телефонной линии, розетку, все переходники и убедитесь в надежности всех соединений.
▶ [Расположение кнопки питания и разъемов \(стр. 4\)](#)

■ Попросите администратора проверить правильность настройки «Установка Режимы Набора Номера» для используемой линии. Выберите тип телефонной линии в разделе «Установка Режимы Набора Номера» в режиме настройки (администратор).
⇒ «Установки» → [Системные Параметры настройки] → [Настройки Передачи Изображения] → [Установки Факса] → [Установки По Умолчанию] → [Установка Режимы Набора Номера]

■ Если получен сигнал «занято», передача временно отменяется и с коротким интервалом автоматически повторяется вновь. Заводская установка: две попытки с интервалом в 3 минуты.
⇒ «Установки» → [Системные Параметры настройки] → [Настройки Передачи Изображения] → [Установки Факса] → [Пошлите Параметры настройки] → [Перезвонить при Занятой Линии]
Чтобы отменить передачу, коснитесь дисплея состояния задания на панели управления, коснитесь кнопки задания на печать, которое необходимо удалить, затем коснитесь кнопки [Стоп/Удалить]. Появится запрос подтверждения. Коснитесь кнопки [Отменить].

■ В случае ошибки связи передача временно отменяется и с коротким интервалом автоматически повторяется вновь. Заводская установка: две попытки с интервалом в 3 минуты.
⇒ «Установки (администратор)» → [Системные Параметры настройки] → [Настройки Передачи Изображения] → [Установки Факса] → [Пошлите Параметры настройки] → [Перезвонить в Случае Ошибки на Линии]
Чтобы отменить передачу, коснитесь дисплея состояния задания на панели управления, коснитесь кнопки задания на печать, которое необходимо удалить, затем коснитесь кнопки [Стоп/Удалить]. Появится запрос подтверждения. Коснитесь кнопки [Отменить].
Аппарат поддерживает режим коррекции ошибок (РЕЖИМ КОРРЕКЦИИ ОШИБОК) и сконфигурирован для автоматической переотправки любой части факса, искаженной по причине шума в линии.
⇒ «Установки» → [Системные Параметры настройки] → [Настройки Передачи Изображения] → [Установки Факса] → [Установки По Умолчанию] → [РЕЖИМ КОРРЕКЦИИ ОШИБОК]



Проверка

Выводится сообщение о заполнении памяти?

Выводится сообщение о том, что не определен формат оригинала?

Сообщение на экране состояния задания (завершенные задания) или отчет о передаче указывают на то, что передача не выполнена?

Используется сложенный оригинал?

Указаны правильный дополнительный адрес и код доступа? (при использовании связи с F-кодом)



Возможное решение

■ Разделите оригиналы на комплекты и отправьте их по отдельности или используйте прямую передачу. При заполнении памяти передача отменяется.

■ Вновь поместите оригинал в аппарат. Если формат оригинала не определяется правильно, укажите формат вручную.

■ Повторите передачу еще раз. Если передача не выполнена повторно, как установлено параметром [Перезвонить при Занятой Линии] или [Перезвонить в Случае Ошибки на Линии], ошибка передачи будет отображаться на экране состояния заданий и в отчете о передаче.

■ Разверните оригинал, следуя инструкциям на дисплее, затем вновь поместите оригинал в автоподатчик оригиналов и повторно отсканируйте оригинал. Если в автоподатчик загрузить сложенный оригинал, после определения фактического размера оригинала возникнет ошибка, и сканирование будет отменено.

■ Свяжитесь с оператором второго аппарата и проверьте правильность дополнительного адреса и кода доступа.



При передаче факса на стороне приема распечатываются пустые листы



Проверка

Оригинал размещен правильно (лицевой стороной вверх или вниз)?

Если в принимающем аппарате используется термобумага, она загружена нужной стороной наружу?



Возможное решение

■ Расположите оригинал в правильной ориентации и повторите передачу. При копировании со стекла оригинала оригиналы должны размещаться лицевой стороной вниз. При использовании автоподатчика оригиналы должны размещаться лицевой стороной вверх. Правильно положите оригинал и отправьте факс еще раз.

■ Свяжитесь с оператором другого аппарата.



Переданный факс уменьшается принимающим факсимильным аппаратом



Проверка

Настроен поворот при отправке?



Возможное решение

■ Перед передачей включите «Установка Поворота При Передаче». Если пункт [Установка Поворота При Передаче] не выбран (изображение не поворачивается), оригинал, установленный в вертикальной ориентации, на принимающем аппарате может обрезаться.

⇒ «Установки» → [Системные Параметры настройки] → [Настройки Передачи Изображения] → [Установки Факса] → [Пошлите Параметры настройки] → [Установка Поворота При Передаче] →

Если параметр «Оригинал Смешанного Размера» включен, и передается оригинал с листами различной ширины, поворот при передаче будет отключен.



Передача не начинается в указанное время



Проверка

Часы аппарата настроены правильно?

Выполняется передача?



Возможное решение

■ Установите на часах правильное время.
⇒ «Установки» → [Системные Параметры настройки] → [Общие Параметры настройки] → [Часы]

■ Если в заданное время будет выполняться другая передача, передача по таймеру начнется по завершении текущей передачи.



После приема не выполняется печать



Проверка

Открывается экран ввода пароля?

Печать с обрезанием отключена в режиме настройки (администратор)?

Включена переадресация (функция маршрутизация) принятого факса?



Возможное решение

■ Введите верный пароль с помощью цифровых кнопок. Параметр [Задержите Установку для Полученной Печати Данных] включен. Если вы не знаете пароль, попросите администратора сделать это.
⇒ «Установки (администратор)» → [Системные Параметры настройки] → [Настройки Передачи Изображения] → [Общие Параметры настройки] → [Настройки Состояния] → [Задержите Установку для Полученной Печати Данных]

■ Загрузите бумагу соответствующего формата. Если включен параметр [Печатать в Натуральн. Величину (отключена обрезка изображения)] в [Установка Стиля Печати] в режиме настройки администратора, и если принимается факс, размер которого превышает размер любой загруженной бумаги, факс будет принят и сохранится в памяти без печати. (При этом принятый факс, длина которого превышает длину формата А3 (11" × 17"), будет распечатан на нескольких листах бумаги).
⇒ «Установки» → [Системные Параметры настройки] → [Настройки Передачи Изображения] → [Установки Факса] → [Параметры настройки Получения] → [Установка Стиля Печати]

■ Если необходимо распечатать принятый факс, обратитесь к администратору. Если включена функция маршрутизации, полученные факсы автоматически переадресовываются на указанный адрес. Если при включенной маршрутизации выбирается [Печатайте на Ошибке], полученные факсы будут распечатываться только при возникновении ошибки.
⇒ «Установки (администратор)» → [Настройки Передачи Изображения] → [Параметры маршрутизации (переадресации/сохранения)] → [Параметры настройки Администрирования] → [Установки Маршрутизации]



Прием в ручном режиме/прием в режиме опроса невозможен



Проверка

Мало свободной памяти?



Возможное решение

- В любой из следующих ситуаций распечатайте или удалите факсы, чтобы освободить память для приема факсов.
 - В памяти содержатся данные, полученные с включенной настройкой проверки получаемых изображений.
 - В памяти содержатся данные, полученные при конфиденциальном приеме или защищены паролем.
 - В памяти хранится факс.



Получено блеклое изображение



Проверка

Переданный оригинал тоже блеклый?



Возможное решение

- Попросите передающую сторону повторить передачу факса с подходящими настройками экспозиции (темнее).



Аппарат не начинает прием факса



Проверка

В режиме настройки установлена громкость звонка [Прием В Ручн.Режиме]?



Возможное решение

- Установите для режима приема значение [Автоматическ. Прием]. Если для режима приема установлено значение [Прием В Ручн.Режиме], аппарат не будет принимать факсы автоматически.
 - ⇒ «Установки (администратор)» → [Системные Параметры настройки] → [Настройки Передачи Изображения] → [Получение Данных Факса /Пересылка (Вручную)] → [Установки Факса] → [Параметры настройки Получения]Если в режиме настройки выбран режим [Переключение с Ручного на Автоматический Прием], и факс принимается в ручном режиме, после указанного количества звонков аппарат автоматически переключится на автоматический прием и получит факс. Попросите администратора включить эту настройку.
 - ⇒ «Установки (администратор)» → [Системные Параметры настройки] → [Настройки Передачи Изображения] → [Установки Факса] → [Параметры настройки Получения] → [Переключение с Ручного на Автоматический Прием] → [Переключение на Автоматический Приём] →

Мало свободной памяти?

- Увеличьте объем свободной памяти.
 - В памяти содержатся данные, полученные с включенной настройкой проверки получаемых изображений.
 - В памяти содержатся данные, полученные при конфиденциальном приеме или защищены паролем.
 - В памяти хранится факс.



Набор номера невозможен



Проверка

Подключен дополнительный телефон?

В режиме настройки включен внешний телефон?
(при подключенном внешнем телефоне)

Линия занята?



Возможное решение

- Проверьте соединения.
Проверьте разъем телефонной линии, розетку, все переходники и убедитесь в надежности всех соединений.
- Попросите администратора включить настройку [Установка Внешнего Телефона].
⇒ «Установки (администратор)» → [Системные Параметры настройки] → [Настройки Передачи Изображения] → [Установки Факса] → [Установки По Умолчанию] → [Установка Внешнего Телефона] →
- Дождитесь окончания разговора.



Разговор с абонентом невозможен



Проверка

Набор номера производился с включенным динамиком?



Возможное решение

- Воспользуйтесь дополнительным телефоном.
При наборе номера с включенным динамиком вы будете слышать абонента, а он вас нет. Воспользуйтесь дополнительным телефоном. (Если не установлен дополнительный телефон, вы не сможете разговаривать с абонентом.)



Не удастся сохранить отдельную кнопку быстрого вызова или кнопку группы



Проверка

Сохранено максимальное количество кнопок?



Возможное решение

- Измените количество сохраненных кнопок. Удалите кнопки быстрого вызова и кнопки групп, которые больше не используются.



Не удастся изменить или удалить отдельную кнопку быстрого вызова или кнопку группы



Проверка

Кнопка задействована в зарезервированной или текущей передаче?

Администратор отключил некоторые функции?

Администратор включил функцию, предупреждающую возможность изменения/удаления?



Возможное решение

- Дождитесь завершения передачи или отмените зарезервированную передачу, затем отредактируйте или удалите кнопку.
- Обратитесь к администратору. Возможно, некоторые функции отключены в режиме настройки.
- Обратитесь к администратору. Если администратор включил такие параметры, как [Установки Маршрутизации], кнопки не удастся отредактировать или удалить.
⇒ «Установки (администратор)» → [Настройки Передачи Изображения] → [Параметры маршрутизации (переадресации/сохранения)] → [Установки Маршрутизации]



Я хочу просмотреть журнал отправки/получения



Проверка

Нажмите кнопку [Запись Передач]. (только журнал отправки).

Проверка с помощью кнопки [Статус задания].



Возможное решение

- Коснитесь кнопки [Запись Передач] (простой режим факса), чтобы просмотреть историю отправки. В обычном коснитесь кнопки [Запись Передач] на панели действий.
- Коснитесь кнопки [Статус задания], затем коснитесь вкладки [Факс], чтобы просмотреть состояние заданий факса. Чтобы просмотреть журналы отправки и получения, коснитесь кнопки [Выполнено]. Чтобы распечатать результаты, откройте панель действий и коснитесь [Печать отчета об отправке изображения].



Я не знаю, как переадресовать полученный факс



Проверка

Воспользуйтесь настройками переадресации полученного факса в режиме настройки.



Возможное решение

- Можно переадресовать принятые факсы заранее настроенным адресатам. Включите [Установки Маршрутизации] в «Установки (администратор)» - [Системные Параметры настройки] → [Настройки Передачи Изображения] → [Параметры маршрутизации (переадресации/сохранения)]. Коснитесь кнопки [Добавить] и настройте адресата и условия переадресации. По окончании настройки полученные факсы будут автоматически переадресованы в соответствии с заданными условиями.



Я не знаю, как просмотреть полученные факсы



Проверка

Включите предварительный просмотр изображений для полученных факсов в режиме настройки.



Возможное решение

- Можно переадресовать принятые факсы заранее настроенным адресатам. В «Установки (администратор)» включите [Установка Проверки Полученных Данных] - [Системные Параметры настройки] → [Настройки Передачи Изображения] → [Общие Параметры настройки] → [Настройки Состояния] → [Установка Предварительного Просмотра]. После получения факса коснитесь значка рядом с кнопкой [Статус задания] вверху экрана. На открывшемся экране информации о системе коснитесь вкладки [Информация о событиях] и коснитесь кнопки [Проверьте факс приема изображения]. Коснитесь кнопки принятого факса, который нужно просмотреть, затем коснитесь [Проверить Изображение] на панели действий, чтобы просмотреть этот факс.



Звуковые уведомления слишком громкие, слишком тихие или их не слышно (регулировка уровня звука)



Проверка

Уровень звука в параметрах настройки динамика в режиме настройки отрегулирован?

Уровень сигнала завершения сканирования оригинала можно отрегулировать в настройках сигнала завершения сканирования в режиме настройки.



Возможное решение

■ Отрегулируйте уровень сигналов отбоя, вызова, монитора линии, завершения приема/передачи и ошибки приема/передаче в «Установки (администратор)».
⇒ «Установки (администратор)» → [Системные Параметры настройки] → [Настройки Передачи Изображения] → [Установки Факса] → [Установки По Умолчанию] → [Параметры настройки Динамика]

■ Сигнал завершения сканирования подается по окончании сканирования оригинала. Чтобы отрегулировать, уровень звука в «Установки (администратор)» выберите [Системные Параметры настройки] → [Настройки Передачи Изображения] → [Общие Параметры настройки] → [Настройки Состояния] → [Звуковой Сигнал При Окончании Сканирования].



Я не знаю, как сохранить или распечатать информацию об отправителе



Проверка

Информацию об отправителе можно сохранить в «Установка Имени и Адреса Назначения» в режиме настройки.



Возможное решение

■ Чтобы сохранить информацию об отправителе, выберите «Установки (администратор)» - [Системные Параметры настройки] → [Настройки Передачи Изображения] → [Общие Параметры настройки] → [Установка Имени и Адреса Назначения].



Коллективная передача не выполняется



Проверка

Коллективная передача отключена в режиме настройки (администратор)?



Возможное решение

■ Коллективная передача невозможна, если отключен параметр «Установки (администратора)» - [Системные Параметры настройки] → [Настройки Передачи Изображения] → [Установки Факса] → [Пошлите Параметры настройки] → [Отменить Коллективную Трансляцию Факса].



Не выключается индикатор получения факса/данных



Проверка

Вы загрузили принятый факс, который был напечатан?

Произошла ошибка, не позволяющая напечатать принятые факсы?



Возможное решение

■ Индикатор получения факса/данных мигает до окончания загрузки полученных факсов.

■ Индикатор получения факса/данных мигает, если принятый факс остается в памяти и не распечатывается. Устраните ошибку, не позволяющую распечатать факс.



Я не знаю, как проверить адрес при отправке факса



Проверка

Коснитесь кнопки [Просмотр Адресов].

В режиме настройки включен параметр «Режим подтверждения адресата факса»?



Возможное решение

■ Чтобы просмотреть список адресов, коснитесь кнопки [Просмотр Адресов].

■ В «Установки (администратор)» включите - [Системные Параметры настройки] → [Настройки Передачи Изображения] → [Установки Факса] → [Установки По Умолчанию] → [Режим Подтверж Факсим Адресата]. Если этот параметр включен, во избежание ошибочной передачи при отправке факса будет выдаваться сообщение о подтверждении адреса.



СПИСОК ПРОВЕРОК

Администратор отключил некоторые функции?

Возможно, некоторые функции отключены в режиме настройки. Если используется аутентификация пользователя, доступные функции могут быть ограничены в настройках пользователя. Обратитесь к администратору.

Проблема	Проверка	Стр.
Передача не выполняется	Выбран правильный адресат (информация об адресате)? Для выбранного адресата сохранена корректная информация (адрес электронной почты или сведения об FTP-сервере)?	50
	Размер файла изображения превышает предельное значение для вложений, установленное в режиме настройки (администратор)?	50
	Размер файла изображения превышает предельное значение для вложений, установленное для почтового сервера? (В режиме сканирования в электронную почту)	50
	Установлен атрибут совместного использования для папки компьютера адресата (возможна отправка файлов в эту папку)? (При использовании сканирования в сетевую папку)	50
	Включена функция [Параметры настройки IPsec] аппарата? (При использовании сканирования в сетевую папку)	50
	Используется сложенный оригинал?	50
	В качестве адресов получателя заданы и адреса SMTP-серверов и другие адреса?	50
Автоматический выбор цветового режима выполняется неправильно	Сканируется оригинал одного из следующих типов?	51
Не удается открыть принятый файл изображения	Используемая получателем программа просмотра поддерживает формат данных принятого изображения?	51
	Появился запрос пароля?	51
Я не знаю, как указать размер оригинала/отправления	Вы работаете в простом режиме?	51
Передача занимает слишком много времени	При сканировании выбрано подходящее разрешение?	52
Адресат предустановлен	В режиме настройки включен параметр [Установка Адреса по умолчанию]?	52
Сканированное изображение обрезано	Выбранный размер сканирования оригинала меньше его реального размера?	52
Низкое качество сканированного изображения	Оригинал является печатным изданием, таким как книга или журнал?	53
	При сканировании цветного или полутонового оригинала для цветового режима установлено значение [Mono2]?	53
	Адреса Интернет факса включены в число предназначенных для передачи?	53
	Установлено слишком низкое разрешение?	53
	Установлено слишком высокое сжатие?	53
Пустое сканированное изображение	Оригинал размещен правильно (лицевой стороной вверх или вниз)?	53
Сканированное изображение перевернуто по вертикали или горизонтали	Адреса Интернет факса включены в число предназначенных для передачи?	54
При выборе формата JPEG создан файл в формате TIFF	Для цветового режима установлено значение [Mono2]?	54
Большой размер файла	При сканировании черное-белого оригинала был выбран цветовой режим [Полутоновый]?	54
	Установлено слишком высокое разрешение?	54
	Установлено слишком низкое сжатие?	54
Не удается сохранить отдельную кнопку быстрого вызова или кнопку группы	Сохранено максимальное количество кнопок?	55
Не удается изменить или удалить отдельную кнопку быстрого вызова или кнопку группы	Кнопка задействована в зарезервированной или текущей передаче?	55
	Администратор включил функцию, предупреждающую возможность изменения/удаления?	55



Проблема	Проверка	Стр.
Я хочу изменить формат или степень сжатия отсканированного изображения	Воспользуйтесь кнопкой [Формат].	55
Я не знаю, как проверить адрес при отправке изображения	Коснитесь кнопки [Просмотр Адресов].	55
После замены маршрутизатора я не могу сканировать в сетевую папку или сканировать	Изменился IP-адрес аппарата?	56



Передача не выполняется



Проверка

Выбран правильный адресат (информация об адресате)? Для выбранного адресата сохранена корректная информация (адрес электронной почты или сведения об FTP-сервере)?

Размер файла изображения превышает предельное значение для вложений, установленное в режиме настройки (администратор)?

Размер файла изображения превышает предельное значение для вложений, установленное для почтового сервера? (В режиме сканирования в электронную почту)

Установлен атрибут совместного использования для папки компьютера адресата (возможна отправка файлов в эту папку)? (При использовании сканирования в сетевую папку)

Включена функция [Параметры настройки IPsec] аппарата? (При использовании сканирования в сетевую папку)

Используется сложенный оригинал?

В качестве адресов получателя заданы и адреса SMTP-серверов и другие адреса?



Возможное решение

- Убедитесь в том, что сохранена верная информация об адресате, и адресат выбран правильно.
Если отправка электронной почты (сканирование в E-mail) оказалась неудачной, на указанный адрес электронной почты администратора может отправляться сообщение типа «Сообщение не доставлено». Эта информация может оказаться полезной при определении причины возникшей проблемы.

- Обратитесь к администратору.
Если администратор установил предел размера передаваемых файлов, передача файлов большего размера невозможна.

- Уменьшите размер вложенного файла (уменьшите количество сканируемых страниц) для одного сеанса передачи.
Для уменьшения размера файла можно выбрать более низкое разрешение. Узнайте у администратора почтового сервера (поставщика услуг сети Интернет и т. п.), какое предельное значение размера вложенного файла установлено для одного сообщения.

- Если установлен флажок [Отправить ссылку назначения], данные сохраняются на жестком диске аппарата, а адресату по электронной почте отправляется ссылка с адресом URL сохраненных данных. Получатель использует ссылку для загрузки файла. Поскольку на отправку этим способом не влияют ограничения почтового сервера, его можно использовать в таких ситуациях, когда, например, невозможно уменьшить размер файла.

- Если папка назначения не настроена как папка с общим доступом, выберите «Совм. использ.» в свойствах папки.
Если папка перемещена или иным образом изменена, ее атрибут «Совм. использ.» при этом мог быть снят.

- Обратитесь к администратору.
Если в режиме настройки включен параметр [Параметры настройки IPsec], сканирование в общую папку в некоторых компьютерных средах может быть невозможно.
⇒ «Установки (администратор)» → [Системные Параметры настройки] → [Установки Безопасности] → [Параметры настройки IPsec]

- Разверните оригинал, следуя инструкциям на дисплее, затем вновь поместите оригинал в автоподатчик оригиналов и повторно отсканируйте оригинал.
Если в автоподатчик загрузить сложенный оригинал, после определения фактического размера оригинала возникнет ошибка, и сканирование будет отменено.

- Коллективная передача и на адреса SMTP-серверов, и на другие адреса невозможна. Отправляйте на адреса SMTP-серверов и на другие адреса отдельно.



Автоматический выбор цветового режима выполняется неправильно



Проверка

Сканируется оригинал одного из следующих типов?

Если не выбрано черно-белое копирование:

- На бумаге имеются цветные участки или она окрашена?

Если не выбрано цветное копирование:

- Цвета оригинала очень блеклые?
- Цвета оригинала очень темные, близкие к черному?
- Окрашен только очень маленький участок оригинала?



Возможное решение

- Укажите цветовой режим вручную.

Если для цветового режима установлено значение [Авто], аппарат определит тип оригинала (цветной или черно-белый) после касания кнопки [Цвет Старт]. Однако в указанных слева случаях результат автоматического определения типа оригинала может оказаться неверным.



Не удастся открыть принятый файл изображения



Проверка

Используемая получателем программа просмотра поддерживает формат данных принятого изображения?

Появился запрос пароля?



Возможное решение

- Используйте приложение, способное открыть файл выбранного типа при выбранном режиме сжатия. Изменение типа файла и режима сжатия при передаче могут помочь получателю открыть файл.

- Попросите отправителя указать пароль или вновь отправить изображение в незашифрованном формате. Принят зашифрованный файл PDF.



Я не знаю, как указать размер оригинала/отправления



Проверка

Вы работаете в простом режиме?



Возможное решение

- Для настройки размера оригинала и размера отправления используйте обычный режим. Коснитесь кнопки [Оригинал] на основном экране в нормальном режиме. Укажите размер скана (размер оригинала), затем укажите размер отправления (файла, получаемого адресатом).



Передача занимает слишком много времени



Проверка

При сканировании выбрано подходящее разрешение?



Возможное решение

- Выберите разрешение и сжатие данных в соответствии с целями передачи. Чтобы создать изображение, оптимальное по разрешению и размеру файла, обратите внимание на следующие аспекты.
Режимы разрешения:
В режимах «Эл. Почта», «FTP/ Рабочий Стол», «Сетевая Папка» и «Сканировать в Устройство Внешней Памяти» по умолчанию используется разрешение [200x200dpi], а в режиме Интернет-факса — [200x100dpi]. Если оригинал не содержит полутоновых изображений, таких как фотографии и рисунки, установленное по умолчанию разрешение позволяет получить качественное изображение. Более высокое разрешение или значение «Полутона» (только в режиме Интернет-факса) следует выбирать, только если оригинал содержит фотографии, и необходимо сохранить высокое качество изображения. В этом случае может быть создан файл, размер которого превышает допустимый предел.



Адресат предустановлен



Проверка

В режиме настройки включен параметр [Установка Адреса по умолчанию]?



Возможное решение

- Если необходимо передать данные другому адресату, коснитесь кнопки [Отменить].
Если у вас имеются права администратора, и необходимо изменить или отменить адресата по умолчанию, измените параметры в [Установка Адреса по умолчанию].
⇒ «Установки (администратор)» → [Системные Параметры настройки] → [Настройки Передачи Изображения] → [Параметры настройки Просмотра] → [Адрес, выбираемый по умолчанию] → [Установка Адреса по умолчанию]



Сканированное изображение обрезано



Проверка

Выбранный размер сканирования оригинала меньше его реального размера?



Возможное решение

- Установите формат сканирования в соответствии с фактическим форматом оригинала.
Если меньший формат установлен намеренно, разместите оригинал с учетом исходного положения для выбранного формата сканирования. Например, при сканировании оригинала формата A4 (8 1/2" x 11") с установленным форматом B5 (5 1/2" x 8 1/2") на стекле сканера разместите оригинал так, чтобы сканируемая область поместилась в область сканирования формата B5 (5 1/2" x 8 1/2"), используя шкалу слева.



Низкое качество сканированного изображения



Проверка

Оригинал является печатным изданием, таким как книга или журнал?

При сканировании цветного или полутонового оригинала для цветového режима установлено значение [Mono2]?

Адреса Интернет факса включены в число предназначенных для передачи?

Установлено слишком низкое разрешение?

Установлено слишком высокое сжатие?



Возможное решение

■ Чтобы уменьшить эффект муара, выполните следующие действия. Если оригинал представляет собой печатное издание, возможно появление вертикальных полос (муара). На основном экране обычного режима выберите [Прочие] → [Резкость] и смягчите края изображения для ослабления эффекта муара (только в режимах «Эл. Почта», «FTP/ Рабочий Стол», «Сетевая Папка» и «Сканировать в Устройство Внешней Памяти»). Эффект муара также можно уменьшить, изменив разрешение, немного сместив оригинал или изменив его угол на стекле сканера.

■ Если для цветového режима установлено значение [Mono2], цвета оригинала будут переданы черным или белым цветом. Этот режим подходит только для текстовых оригиналов. Если оригинал содержит иллюстрации, лучше использовать кнопку [Ч/Б Старт] при установленном для цветového режима значении [Полутоновый] или назначить для кнопки [Цвет Старт] цветовой режим [Полный Цвет] или [Полутоновый], а затем выполнить сканирование.

■ Если необходимо отправить изображение, отсканированное с высоким разрешением, в режимах «Эл. Почта», «FTP/ Рабочий Стол» и «Сетевая Папка», отправляйте изображение отдельно адресатам в режиме сканирования и Интернет-факса.

■ При низком разрешении изображения получаются более грубыми. Увеличение разрешения позволит получить более четкое изображение. (Чем выше разрешение, тем больше размер файла).

■ Если выбрана слишком высокая степень сжатия, а для параметра «Цветной Режим» передачи выбран полноцветный режим или оттенки серого, на изображении может появляться шум, а цвета могут выглядеть блеклыми. Чтобы уменьшить значение и шум либо осветление цветов, выберите [Формат Файла] → «Степень сжатия». (Чем ниже степень сжатия, тем больше размер файла). Это настраивается в обычном режиме.



Пустое сканированное изображение



Проверка

Оригинал размещен правильно (лицевой стороной вверх или вниз)?



Возможное решение

■ Расположите оригинал в правильной ориентации и повторите передачу. При копировании со стекла оригинала оригиналы должны размещаться лицевой стороной вниз. При использовании автоподатчика оригиналы должны размещаться лицевой стороной вверх.



Сканированное изображение перевернуто по вертикали или горизонтали



Проверка

Адреса Интернет факса включены в число предназначенных для передачи?



Возможное решение

■ Отдельно отправляйте изображение получателям в режиме сканирования и получателям в режиме интернет-факса.
Если коллективная передача выполняется как адресатам в режимах «Эл. Почта», «FTP/ Рабочий Стол» и «Сетевая Папка», так и адресатам Интернет-факса, будет использоваться ориентация оригинала в режиме Интернет-факса, поэтому файл может отображаться на ПК с неверной ориентацией.



При выборе формата JPEG создан файл в формате TIFF



Проверка

Для цветового режима установлено значение [Моно2]?



Возможное решение

■ Установите для цветового режима значение [Полный Цвет] или [Полутоновый], затем коснитесь кнопки [Старт].
Если выбран тип файла [JPEG] и изображение сканируется в режиме Моно2, будет создан файл TIFF.



Большой размер файла



Проверка

При сканировании черное-белого оригинала был выбран цветовой режим [Полутоновый]?



Возможное решение

■ Режим [Полутоновый] подходит для получения высококачественного изображения текста или фотографии, но размер файла при этом будет больше. В режиме [Моно2] для оригиналов, содержащих только текст, размер файла будет значительно меньше. Это настраивается в обычном режиме.

Установлено слишком высокое разрешение?

■ Чем выше разрешение, тем больше размер файла.
Снижение разрешения приводит к получению более грубых изображений, однако позволяет уменьшить размер файла.

Установлено слишком низкое сжатие?

■ Если выбрана слишком низкая степень сжатия и цветовой режим [Полный Цвет] или [Полутоновый], размер файла будет большим.
Если для параметра [Формат Файла] → [Степень сжатия] установить более высокое значение, на изображении может появляться шум, а цвета могут выглядеть блеклыми, однако размер файла станет меньше.
Это настраивается в обычном режиме.



Не удастся сохранить отдельную кнопку быстрого вызова или кнопку группы



Проверка

Сохранено максимальное количество кнопок?



Возможное решение

- Измените количество сохраненных кнопок. Удалите кнопки быстрого вызова и кнопки групп, которые больше не используются.



Не удастся изменить или удалить отдельную кнопку быстрого вызова или кнопку группы



Проверка

Кнопка задействована в зарезервированной или текущей передаче?

Администратор включил функцию, предупреждающую возможность изменения/удаления?



Возможное решение

- Дождитесь завершения передачи или отмените зарезервированную передачу, затем отредактируйте или удалите кнопку.
- Обратитесь к администратору. Если администратор включил такие параметры, как [Установка Адреса по умолчанию] или [Установки Маршрутизации], кнопки не удастся отредактировать или удалить.



Я хочу изменить формат или степень сжатия отсканированного изображения



Проверка

Воспользуйтесь кнопкой [Формат].



Возможное решение

- С помощью кнопки [Формат] для сохраняемого или отправляемого файла можно настроить формат и степень сжатия в процентах. В обычном режиме можно создать файл, в котором используется ряд страниц оригинала [Заданные Страницы в Один Файл].



Я не знаю, как проверить адрес при отправке изображения



Проверка

Коснитесь кнопки [Просмотр Адресов].



Возможное решение

- Чтобы просмотреть список адресов, коснитесь кнопки [Просмотр Адресов].



После замены маршрутизатора я не могу сканировать в сетевую папку или сканировать



Проверка

Изменился IP-адрес аппарата?



Возможное решение

- Проверьте настройки IP-адреса.
Если аппарату не присвоен постоянный IP-адрес (аппарат получает IP-адрес от DHCP-сервера), при изменении IP-адреса сканирование в сетевую папку или простое сканирование могут быть невозможны. IP-адрес аппарата можно проверить в разделе [Состояние сети] в режиме настройки. Если IP-адрес был изменен, измените настройки порта в драйвере принтера.
⇒ «Настройки» → [Состояние] → [Состояние сети]
См.: руководство по установке программного обеспечения
При частых изменениях IP-адреса рекомендуется присвоить аппарату постоянный IP-адрес.
⇒ «Настройки (администратор)» → [Системные Параметры настройки] → [Параметры настройки Сети]



СПИСОК ПРОВЕРОК

(Только аппарат, оснащенный жестким диском)

Администратор отключил некоторые функции?

Возможно, некоторые функции отключены в режиме настройки. Если используется аутентификация пользователя, доступные функции могут быть ограничены в настройках пользователя. Обратитесь к администратору.

Проблема	Проверка	Стр.
Сохранение документов не выполняется	Хранение документов включено в драйвере принтера?	57
Не удается сохранить задание в папке пользователя	Созданные на аппарате папки пользователей отображаются в разделе «Информация о папках»? (При печати)	58
	Папка пользователя защищена PIN-кодом?	58
Сохраненный файл исчез	Для печати сохраненного файла использовалась кнопка [Распечатать и Удалить Данные]?	58
	Включено автоматическое удаление сохраненных файлов?	58
Не удается удалить файл	Для файла установлен атрибут [Защитить]?	58
Не удается установить для файла свойство [Конфиденциальный]	Файл находится в папке быстрого сохранения?	59
Не удается открыть конфиденциальный файл или папку	Введен неверный пароль или PIN-код?	59
Я не могу сохранить или изменить имя файла или имя папки пользователя	Имя содержит символы, которые нельзя использовать в именах файлов и папок?	59
Имя файла обрезается	Имя файла сохранено в дополнительных настройках передачи во время сканирования или передачи Интернет-факса?	59
Я не знаю, как сканировать на накопитель USB	Накопитель USB подключен?	60
	В режиме простого сканирования для параметра [Сканировать на Диск/USB-Накопитель] выбрано значение [Сканирование во Внеш. Память]?	60
	В режиме хранения документов выбрано [Сканировать в Устройство Внешней Памяти]?	60
Я не знаю, как печатать с помощью функции прямой печати с накопителя USB	Накопитель USB подключен?	60
	В режиме хранения документов выбрано [Выбрать Файл из USB Памяти для Печати]?	60



Сохранение документов не выполняется



Проверка

Хранение документов включено в драйвере принтера?



Возможное решение

- Включите функцию хранения документов.
В режиме печати включите функцию хранения документов на вкладке [Обработка задания] драйвера принтера.
В других режимах задайте настройки хранения документов в меню «Быстрое сохран.» или «Файл».



Не удается сохранить задание в папке пользователя



Проверка

Созданные на аппарате папки пользователей отображаются в разделе «Информация о папках»? (При печати)

Папка пользователя защищена PIN-кодом?



Возможное решение

■ Щелкните на кнопке [Получить имя папки] экрана сохранения документов при помощи функции хранения драйвера принтера для вызова папок пользователя, созданных в аппарате.

■ Введите PIN-код, настроенный в аппарате на экране сохранения документов.



Сохраненный файл исчез



Проверка

Для печати сохраненного файла использовалась кнопка [Распечатать и Удалить Данные]?

Включено автоматическое удаление сохраненных файлов?



Возможное решение

■ Коснитесь кнопки [Распечатать и Сохранить Данные], чтобы выполнить повторную печать.
Если печать выполнена с помощью кнопки [Распечатать и Удалить Данные], файл будет автоматически удален после печати.
Чтобы предотвратить случайное удаление файла, установите для него свойство [Защитить].

■ Если нужные файлы удалены, обратитесь к администратору аппарата. Если в режиме настройки включена функция [Автоматическое удаление настроек файла], файлы из указанных папок будут периодически удаляться. (Файлы могут удаляться, даже если для них установлено свойство [Конфиденциальный] или [Защитить]).
⇒ «Установки (администратор)» → [Системные Параметры настройки] → [Настройки Хранения Документов] → [Автоматическое удаление настроек файла]



Не удается удалить файл



Проверка

Для файла установлен атрибут [Защитить]?



Возможное решение

■ Если для файла установлен атрибут [Защитить], удалить его не удастся. Измените значение атрибута с [Защитить] на [Совм. использ.], а затем удалите файл.



Не удается установить для файла свойство [Конфиден-циальный]



Проверка

Файл находится в папке быстрого сохранения?



Возможное решение

- Переместите файл в другую папку, затем установите для него свойство «Конфиден-циальный». Свойство [Конфиден-циальный] нельзя установить в папке быстрого сохранения. (При этом для файла, сохраненного в папке быстрого доступа, можно установить свойство [Защитить], чтобы предотвратить его случайное удаление).



Не удастся открыть конфиденциальный файл или папку



Проверка

Введен неверный пароль или PIN-код?



Возможное решение

- Обратитесь к администратору.



Я не могу сохранить или изменить имя файла или имя папки пользователя



Проверка

Имя содержит символы, которые нельзя использовать в именах файлов и папок?



Возможное решение

- В имени файлов и папок нельзя использовать следующие символы:
? / " : < > * \ |



Имя файла обрезается



Проверка

Имя файла сохранено в дополнительных настройках передачи во время сканирования или передачи Интернет-факса?



Возможное решение

- Если имя сохранено в дополнительных настройках передачи перед настройкой в меню «Быстрое сохран.» или «Файл», оно будет использоваться для сохраненного файла. Если количество знаков в имени превышает предельное значение, установленное для режима быстрого сохранения (30 знаков), все знаки после 30-го будут удалены.



Я не знаю, как сканировать на накопитель USB



Проверка

Накопитель USB подключен?

В режиме простого сканирования для параметра [Сканировать на Диск/USB-Накопитель] выбрано значение [Сканир-е во Внеш. Память]?

В режиме хранения документов выбрано [Сканировать в Устройство Внешней Памяти]?



Возможное решение

■ При подключении накопителя USB к аппарату появляется сообщение. Для сканирования на накопитель USB коснитесь кнопки [Сканировать в Устройство Внешней Памяти]. В режиме простого сканирования откроется экран внешнего накопителя. Расположите оригинал для сканирования и коснитесь кнопки [Старт], чтобы отсканировать документ и передать его на накопитель USB. Для детальной настройки параметров сохранения установите флажок [Выполните Детальн. Уст.].

■ Если в режиме простого сканирования для параметра [Сканировать на Диск/USB-Накопитель] выбрано значение [Сканир-е во Внеш. Память], отсканированный документ сохраняется на подключенном накопителе USB.

■ Если в режиме хранения документов на панели действий выбрано значение [Сканировать в Устройство Внешней Памяти], отсканированный документ сохраняется на подключенном накопителе USB.



Я не знаю, как печатать с помощью функции прямой печати с накопителя USB



Проверка

Накопитель USB подключен?

В режиме хранения документов выбрано [Выбрать Файл из USB Памяти для Печати]?



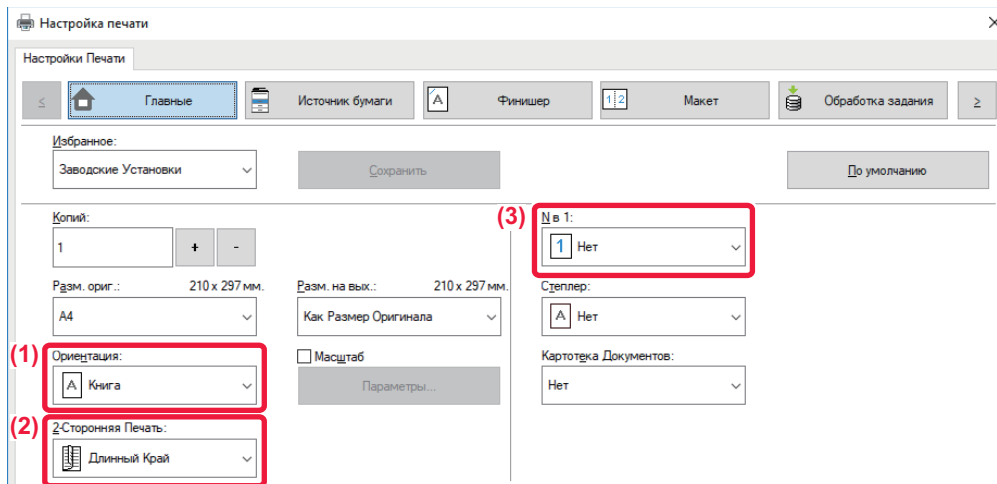
Возможное решение

■ При подключении накопителя USB к аппарату появляется сообщение. Для прямой печати с накопителя USB коснитесь кнопки [Печать с внешнего USB-накопителя].

■ Коснитесь [Выбрать Файл из USB Памяти для Печати] на панели действий режима хранения документов.



Краткое руководство по часто используемым способам печати



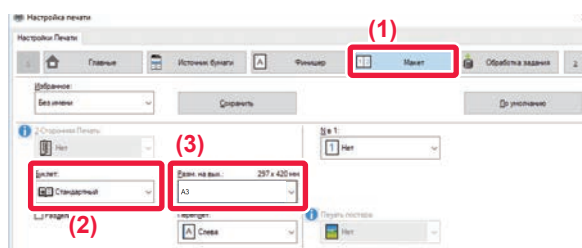
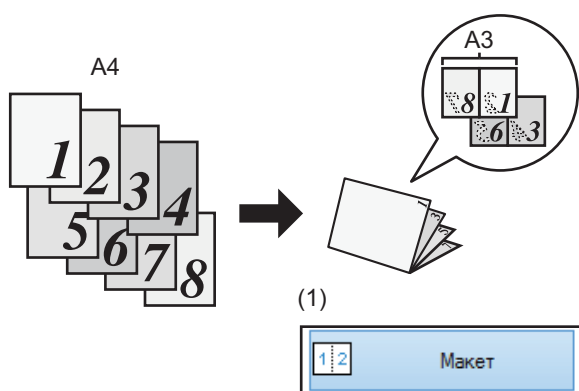
Вывод копий	Ориентация оригиналов	Результаты печати		Лоток с бумагой		Настройки драйвера
				Тип лотка	Сторона печати	
Дуплексная печать			→	Лотки 1–4	Лицевой стороной вверх	(1)
				Лоток ручной подачи, Лоток повышенной емкости	Лицевой стороной вниз	(2)*
			→	Лотки 1–4	Лицевой стороной вверх	(1)*
				Лоток ручной подачи, Лоток повышенной емкости	Лицевой стороной вниз	(2)*



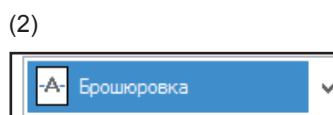
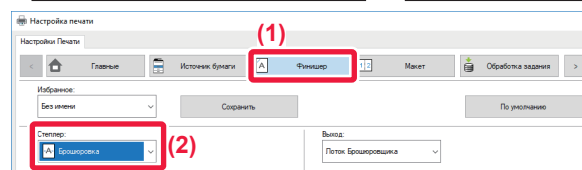
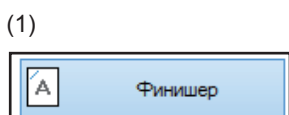
Вывод копий	Ориентация оригиналов	Результаты печати	Лоток с бумагой		Настройки драйвера
			Тип лотка	Сторона печати	
Дуплексная печать и "N в 1" (2 в 1)			Лотки 1–4	Лицевой стороной вверх	(1)
			Лоток ручной подачи, Лоток повышенной емкости	Лицевой стороной вниз	(2)*
			Лотки 1–4	Лицевой стороной вверх	(1)*
			Лоток ручной подачи, Лоток повышенной емкости	Лицевой стороной вниз	(2)*

* Настройку по умолчанию необходимо изменить.

Буклет



Если также используется [Брошюровка] (если установлен степлер-фальцовщик)



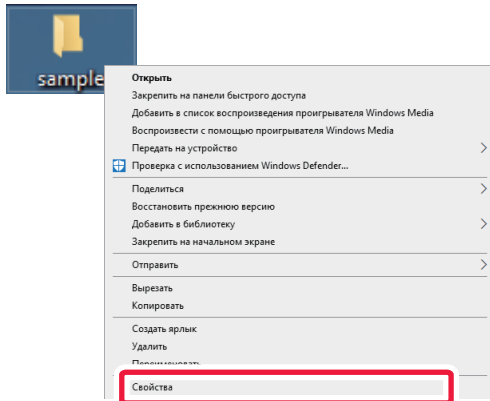


Сканирование документа в компьютер

Создание сетевой папки

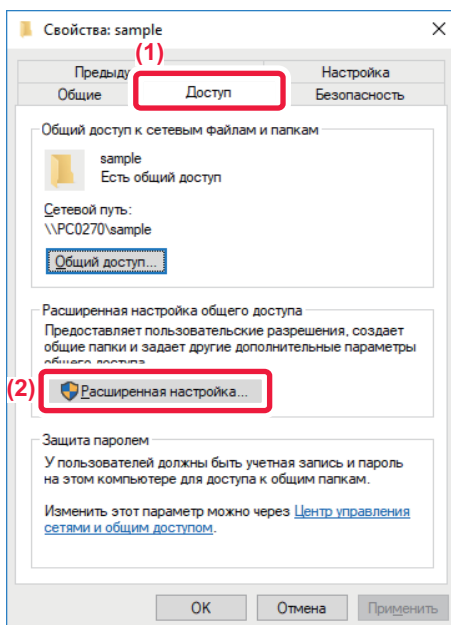
Далее описан пример использования общей папки с именем "sample" всеми пользователями сети.

1



Создайте папку с именем "sample" на рабочем столе, щелкните по ней правой кнопкой мыши и выберите [Свойства].

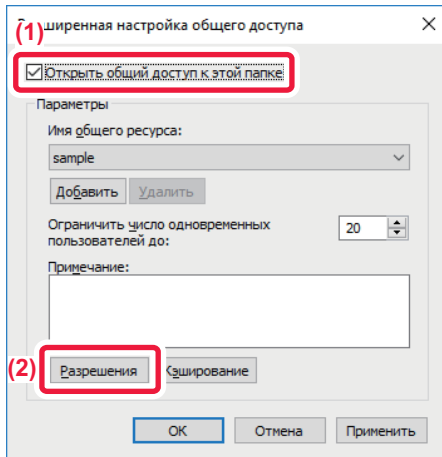
2



Выберите [Доступ], а затем — [Расширенная настройка].

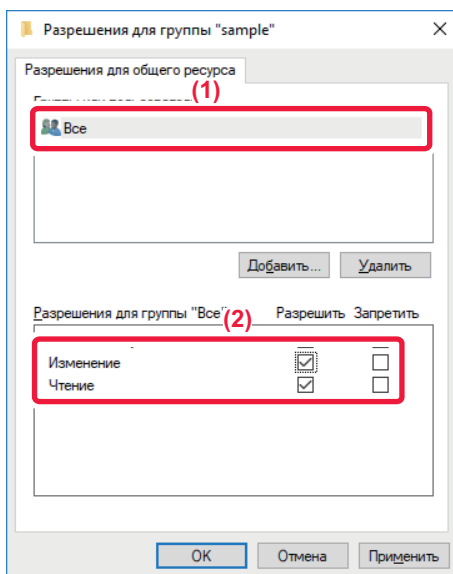


3



Установите флажок [Открыть общий доступ к этой папке] и нажмите кнопку [Разрешения].

4



Выберите "Все", затем установите флажки [Разрешить] для [Изменение] и [Чтение], затем нажмите кнопку [ОК].

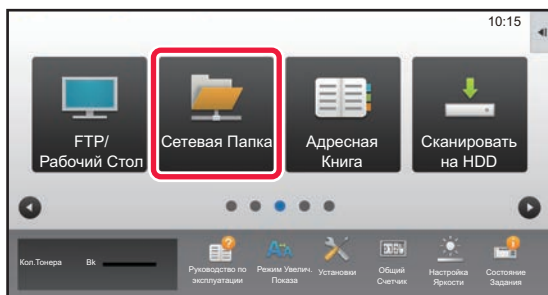
5

Нажмите кнопку [ОК] в окне "Расширенная настройка", чтобы закрыть его, и нажмите кнопку [Заккрыть].



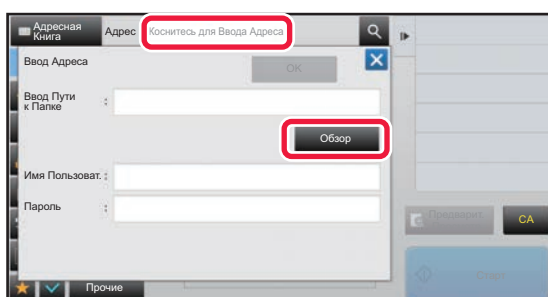
Отправка документа в общую папку

1



Коснитесь значка режима [Сетевая Папка].

2


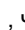


На экране ввода сетевой папки коснитесь "Коснитесь для Ввода Адреса", а затем кнопки [Обзор].

3

Коснитесь кнопки рабочей группы, доступ к которой нужно получить.



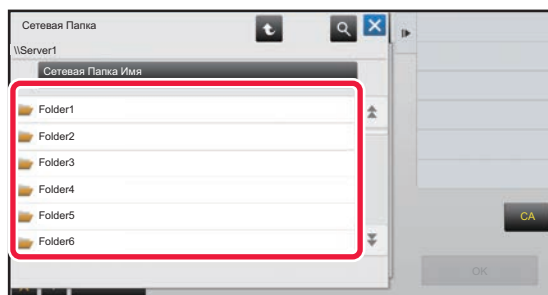
- Коснитесь значка  и введите ключевое слово для поиска рабочей группы, сервера или сетевой папки.
- На дисплее можно отобразить до 100 рабочих групп, до 100 серверов и до 100 сетевых папок.
- Коснитесь кнопки , чтобы открыть, указанный в шаге 2.

4

Коснитесь кнопки сервера или компьютера, к которому нужно получить доступ.

Если откроется экран с запросом ввода имени пользователя и пароля, обратитесь к администратору сервера и введите соответствующее имя пользователя и пароль.

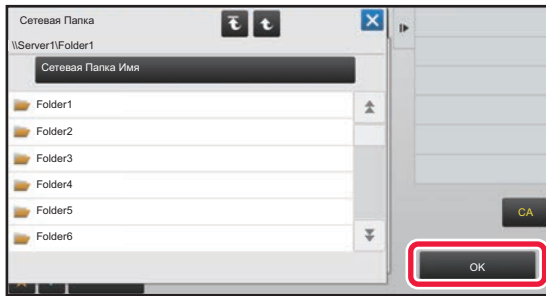
5



Коснитесь кнопки сетевой папки.



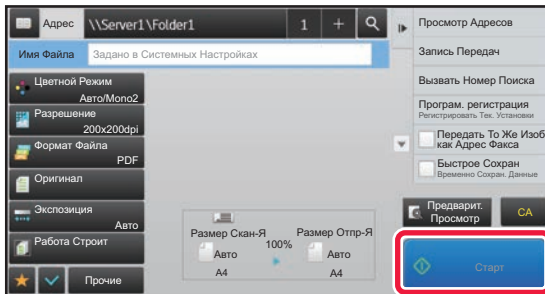
6



Завершите изменение настроек и коснитесь кнопки [OK].

Откроется экран, показанный на шаге 2. Чтобы перейти в пункт назначения, коснитесь кнопки [OK] еще раз.

7





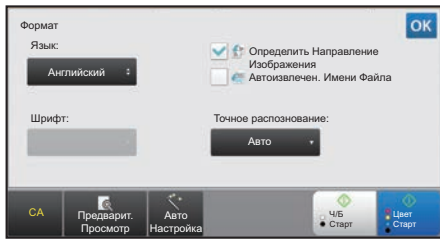
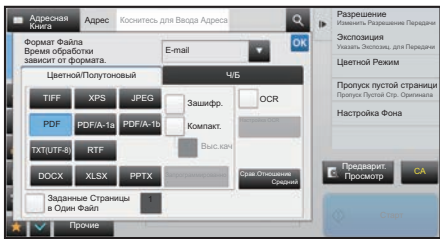
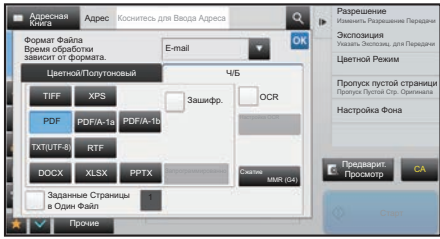
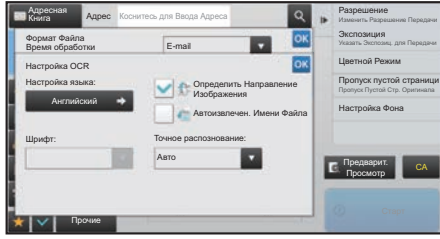
Коснитесь кнопки [Старт].



Изменение параметров сканирования

Отсканированный документ можно сразу же преобразовать в файл Office или в текстовый файл PDF, в котором можно будет выполнять поиск.



Режим	Настройка формата	Настройка OCR
Простой режим	<p>Если выбрана кнопка [Цветной/Полутоновый]</p>  <p>Если выбрана кнопка [Ч/Б]</p> 	
Обычный режим	<p>Если выбрана кнопка [Цветной/Полутоновый]</p>  <p>Если выбрана кнопка [Ч/Б]</p> 	

SHARP®

SHARP CORPORATION